

# Rider 14 Pro

## Bruksanvisning



Läs igenom bruksanvisningen noggrant och förstå innehållet innan du använder maskinen.



# INNEHÅLLSFÖRTECKNING

## Bruksanvisning för Rider 14 Pro

<b>Förklaring av symboler</b> .....	2	Kontrollera transmissionens oljenivå .....	18
<b>Säkerhetsföreskrifter</b> .....	3	Kontroll och justering av styrvajrar .....	19
Allmän användning .....	3	Justering av bromsen .....	20
Körning i slutningar .....	4	Kontrollera batteriets syranivå .....	20
Barn .....	5	Kontrollera säkerhetssystem .....	20
Skötsel .....	5	Byte av luftfilter .....	21
<b>Presentation</b> .....	7	Montering av klippaggregat .....	22
Reglagens placering .....	7	Montering av BioClip 90 .....	23
Gasreglage .....	8	Kontroll och justering av marktryck .....	23
Chokereglage .....	8	Kontroll av parallellitet .....	24
Hastighetsreglage .....	8	Justering av parallellitet .....	24
Klippaggregat .....	9	Demontage av klippaggregat .....	25
Lyftspak för klippaggregat .....	9	Demontage av rem .....	26
Spak för inställning av klipphöjd .....	10	Byte av klippaggregatets remmar .....	27
Parkeringsbroms .....	10	Servicefläke för klippaggregat .....	29
Sits .....	10	Kontroll av knivar .....	32
Tankning .....	10	Byte av motorolja .....	33
<b>Körning</b> .....	11	Byte av oljefilter .....	34
Före start .....	11	Smörjning .....	34
Starta motorn .....	11	Allmän smörjning .....	34
Körning av åkgräsklipparen .....	12	Smörjning av framhjulslager .....	34
Klippningstips .....	13	Kontroll och justering av gasvajer .....	35
Stoppa motorn .....	14	Kontroll av däckens lufttryck .....	35
Frikopplingsreglage .....	14	Byte av bränslefilter .....	36
<b>Skötsel</b> .....	15	Avgasrör luftfilter, rengöring .....	36
Skötselschema .....	15	<b>Felsökningsschema</b> .....	37
Demontera åkgräsklipparens kåpor .....	16	<b>Förvaring</b> .....	38
Kontrollera motorns oljenivå .....	17	Vinterförvaring .....	38
Kontrollera motorns kylflöde .....	17	Service .....	38
Kontrollera bränslepumpens luftfilter .....	17	<b>Kopplingsschema</b> .....	39
Kontrollera transmissionens luftintag .....	18	<b>Tekniska data</b> .....	40

### VIKTIG INFORMATION

Läs noga igenom bruksanvisningen så att du vet hur du ska använda och underhålla åkgräsklipparen innan du använder den.

För annan service än den som beskrivs i denna handbok, kontakta en auktoriserad försäljare, som tillhandahåller delar och service.

### Färd och transport på allmän väg

Kontrollera gällande vägtrafikbestämmelser före färd och transport på allmän väg. Vid eventuell transport ska du alltid använda godkända spännanordningar och se till att maskinen är väl förankrad.

### Bogsering

Om din maskin är utrustad med hydrostat bör du endast, vid behov, bogsera maskinen ytterst korta sträckor och i låg hastighet annars finns risk för att hydrostaten skadas.

### Användning

Den här maskinen är konstruerad för att enbart klippa gräs på vanliga gräsmattor och andra fria och jämna marktyper utan hinder som stenar, stubbar o.dyl. även då maskinen är utrustad med av tillverkaren tillhandahållna specialtillbehör för vilka bruksanvisning bifogats i samband med leverans. All annan typ av användning är felaktig. Tillverkarens anvisningar avseende drift, underhåll och reparation måste följas noggrant. Maskinen får enbart handhas, underhållas och repareras av personer som känner till maskinens särskilda egenskaper och kan säkerhetsföreskrifterna.

Olycksförebyggande bestämmelser, andra allmänna säkerhetsbestämmelser och yrkesmedicinska regler samt trafikregler måste alltid följas.

Egenhändigt utförda modifieringar av maskinens konstruktion kan fria tillverkaren från ansvar vid eventuell materiell eller personlig skada som kan uppkomma som resultat av dessa.

## För Er egen säkerhet

### Försäkra Din åkklippare

- Kontrollera försäkringen för Din nya åkklippare
- Kontakta Ditt försäkringsbolag
- Du bör ha heltäckande försäkring för Trafik – Brand – Skada – Stöld

# FÖRKLARING AV SYMBOLER

Dessa symboler finns på åkgräsklipparen och i bruksanvisningen.  
Studera dem noga så att du vet vad de betyder.



Läs bruksanvisningen.

**R**

Back

**N**

Neutral



Snabb



Sakta



Motorn av



Batteri



Choke



Bränsle



Oljetryck



Klipphöjd



Bakåt



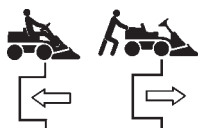
Framåt



Tändning



Använd hörselskydd



Hydrostatiskt frihjul



Parkeringsbroms



Broms



Varning



Ljudnivå



Varning! Roterande kniva



Varning! Risk för att åkgräsklipparen välter



Kör aldrig tvärs över en sluttning



Europeisk standard för maskinsäkerhet



Använd aldrig åkgräsklipparen om personer, speciellt barn eller husdjur, uppehåller sig i närheten



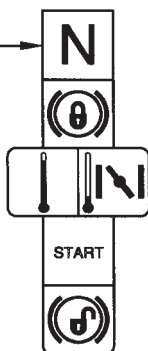
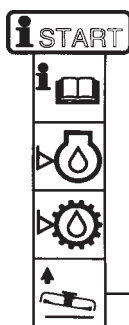
Ta aldrig med passagerare på åkgräsklipparen eller på redskap



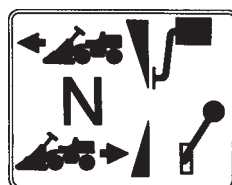
För ej hand eller fot under kåpan när motorn är igång



Kör mycket sakta utan klippaggregat



Startinstruktion  
Läs bruksanvisningen  
Kontrollera motorns oljenivå  
Kontrollera hydrostatens oljenivå  
Lyft upp klippaggregatet  
Sätt växelspak/Hydrostatpedal i neutralläge  
Bromsa  
Om motorn är kall, använd choke  
Starta motorn  
Lossa parkeringsbromsen före körning



Hastighetsregleringspedal framåt  
Neutralläge  
Hastighetsregleringspedal bakåt



Stäng av motorn och ta av tändkabeln före reparation eller underhåll

# SÄKERHETSFÖRESKRIFTER

Dessa instruktioner är till för din säkerhet. Läs dem noggrant.

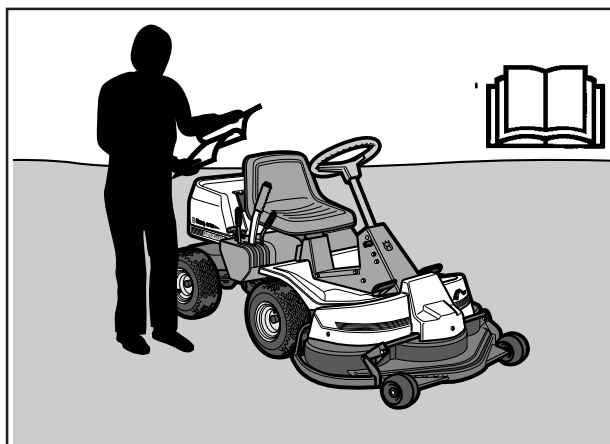


## VARNING!

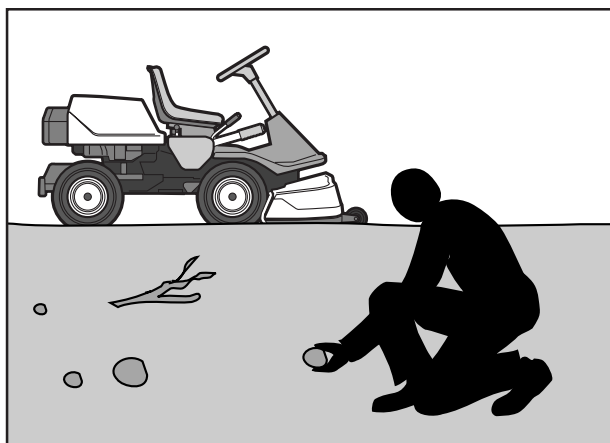
Den infogade symbolen betyder att viktiga säkerhetsföreskrifter behöver påpekas. Det gäller din säkerhet och åkgräsklipparens driftsäkerhet.

## Allmän användning:

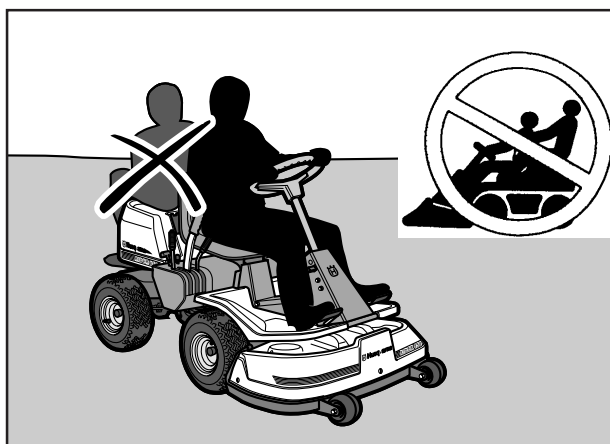
- Lär dig kontrollerna och hur man stannar snabbt.
- Läs alla instruktioner i bruksanvisningen och på åkgräsklipparen innan du startar den. Förvissa dig om att du förstår dem och följ dem sedan.
- Låt åkgräsklipparen endast användas av vuxna som är förtrogna med den.
- Bär godkända skyddsglasögon eller heltäckande visir vid montage och vid körning.
- Använd aldrig åkgräsklipparen barfota. Bär alltid kraftiga skor, helst med stålhätta.
- Bär aldrig löst sittande kläder som kan fastna i rörliga delar.
- Rensa området från föremål som stenar, leksaker, trådar etc, som kan fångas upp av knivarna och slungas iväg.
- Kontrollera att inga andra vistas inom området innan du börjar klippa.
- Stoppa åkgräsklipparen om någon kommer in i arbetsområdet.
- Tag aldrig med passagerare.
- Klipp inte bakåt om det inte är absolut nödvändigt.
- Titta alltid nedåt och bakåt före och under bakåtkörning.
- Se upp för utkastet och rikta det inte mot någon.
- Sakta in innan du svänger.
- Lämna aldrig åkgräsklipparen utan uppsikt med motorn igång. Stäng alltid av knivarna, dra till parkeringsbromsen, stoppa motorn och ta ur nycklarna innan du lämnar åkgräsklipparen.
- Stäng av knivarna när du inte klipper.
- Klipp endast i dagsljus eller bra konstbelysning.
- Använd aldrig åkgräsklipparen om du är påverkad av alkohol, droger eller vissa mediciner.



Läs bruksanvisningen innan du startar åkgräsklipparen.



Rensa området från stenar o.dyl. före klippningen.



Ta aldrig passagerare.



## VARNING!

Denna åkgräsklippare kan klippa av händer, fötter och slunga iväg föremål. Underlåtenhet att följa säkerhetsföreskrifterna kan leda till svåra skador.

# SÄKERHETSFÖRESKRIFTER

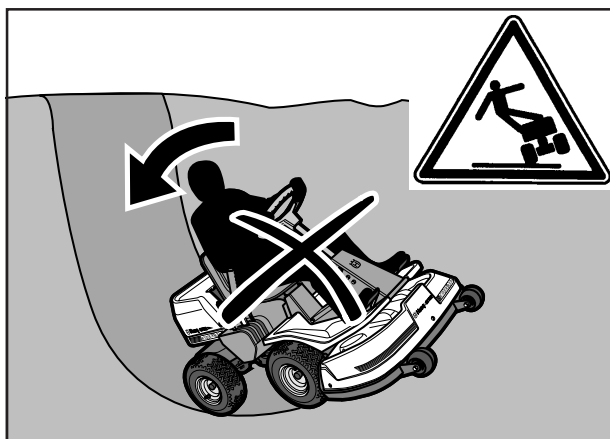
- Se upp för trafik när du arbetar nära en väg eller korsar den.
- Var försiktig när du rundar ett fast föremål, så att knivarna inte slår emot det. Kör aldrig avsiktligt över några främmande föremål.
- Åkgräsklipparen är tung och kan vålla mycket svåra krosskador. Var extra försiktig när den lastas av eller på en vagn eller en lastbil.
- Var försiktig när du drar last eller använder tung utrustning.
  - a. Använd endast godkända dragstångskrokar.
  - b. Begränsa lasten till vad du kan klara av på ett säkert sätt.
  - c. Gör inga tvära svängar. Var försiktig när du backar.
  - d. Använd motvikter eller hjulvikter när detta anges i bruksanvisningen.

## Körning i sluttningar

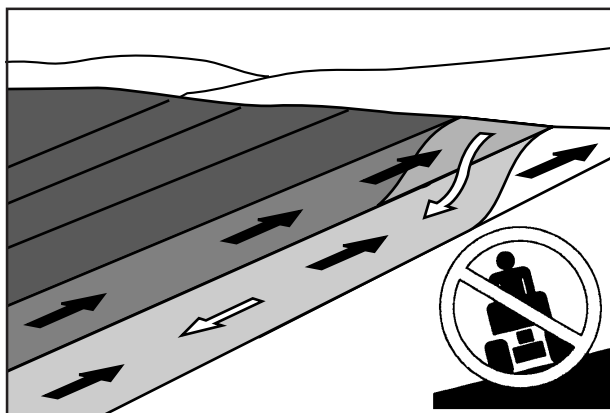
Körning i sluttningar är en av de operationer där risken är störst att föraren tappar kontrollen eller åkgräsklipparen välter, vilket kan vålla svåra skador eller dödsfall. Alla sluttningar kräver extra försiktighet. Om du inte kan backa uppför sluttningen eller om du känner dig osäker, låt då bli att klippa den.

### Gör så här:

- Avlägsna hinder som stenar, trädgrenar etc.
- Klipp uppåt och nedåt, inte i sidled.
- Se upp för och undvik köra över fåror, gropar och upphöjningar. I ojämn terräng kan åkgräsklipparen lättare välta. Högt gräs kan dölja hinder.
- Kör sakta. Välj en låg växel, så att du ej behöver stanna och växla. Åkgräsklipparen motorbromsar även bättre på låg växel.
- Följ tillverkarens rekommendationer om hjulvikter eller motvikter för att öka stabiliteten.
- Var extra försiktig med tillsatsutrustning som kan förändra åkgräsklipparens stabilitet.
- Kör alltid jämnt och långsamt i sluttningar. Gör inga plötsliga förändringar av hastighet eller riktning.
- Undvik att starta eller stoppa i en sluttning. Om däcken börjar slira, stäng av knivarna och kör sakta nerför sluttningen.
- Undvik onödiga svängar i sluttningar, och om det är nödvändigt, sväng då sakta och gradvis nedåt, om möjligt.



Var extra försiktig vid körning i sluttningar.



Klipp sluttningar uppåt och nedåt, inte i sidled.

# SÄKERHETSFÖRESKRIFTER

- Klipp inte nära kanter, diken eller bankar. Åkgräsklipparen kan plötsligt slå runt om ett hjul kommer över kanten av ett stup eller ett dike, eller om en kant ger vika.
- Klipp inte vått gräs. Det är halt, och däcken kan tappa greppet, så att åkgräsklipparen glider.
- Försök inte stabilisera åkgräsklipparen genom att sätta foten i marken.
- Vid rengöring av underredet får åkgräsklipparen **aldrig** köras nära kant eller dike.

## Barn

Tragiska olyckor kan inträffa om föraren inte är uppmärksam på barn i närheten. Barn lockas ofta till åkgräsklipparen och klipparbetet. Utgå aldrig ifrån att barn stannar kvar där du senast såg dem.

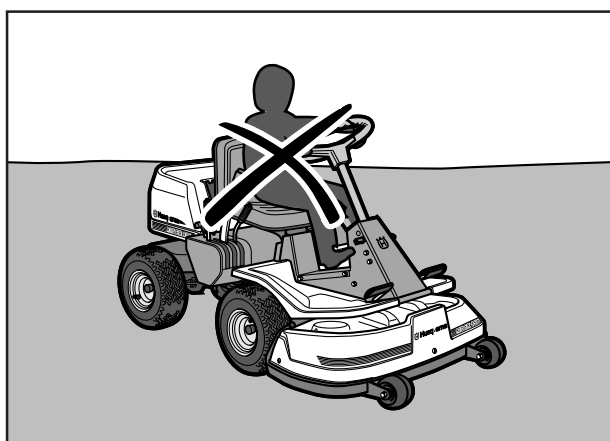
- Håll barn borta ifrån klippområdet och under noggrann uppsikt av någon annan vuxen.
- Var på din vakt och stäng av åkgräsklipparen om barn kommer in i arbetsområdet.
- Före och under en backningsmanöver, se bakåt och nedåt efter små barn.
- Låt aldrig barn åka med. De kan falla av och göra sig mycket illa eller vara i vägen för en riskfri manövrering av åkgräsklipparen.
- Låt aldrig barn manövrera åkgräsklipparen.
- Var extra försiktig i närheten av hörn, buskar, träd eller andra föremål som skymmer sikten.

## Skötsel

- Bensin och bensinångor är giftiga och mycket brandfarliga. Var extra försiktig vid hantering av bensin.
  - a. Förvara bränslet endast i behållare som är godkända för detta ändamål.
  - b. Tag aldrig av bränslelocket och fyll aldrig på bränsle medan motorn är igång. Låt motorn svalna, innan du fyller på bränsle. Rök inte, eller fyll på bensin i närheten av gnistor eller öppen eld.
  - c. Fyll aldrig på bränsle inomhus.
  - d. Har läckage uppstått i bränslesystemet får motorn ej startas förrän detta åtgärdats.
  - e. Förvara aldrig åkgräsklippare eller bränsle behållare inomhus där det finns öppen eld, som till exempel i ett pannrum, eller elektrisk utrustning som kan ge gnistor.



Håll barn borta från klippområdet.



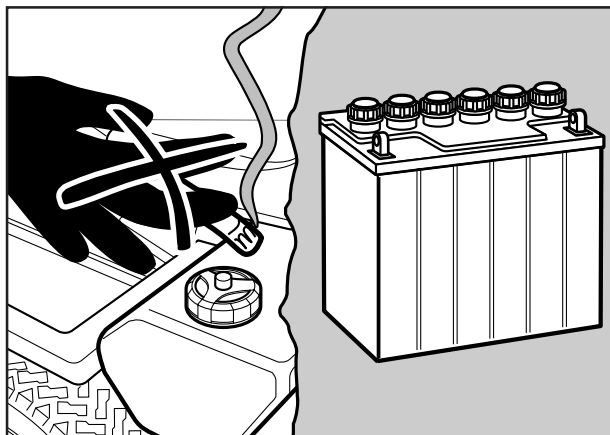
Låt aldrig barn manövrera åkgräsklipparen.



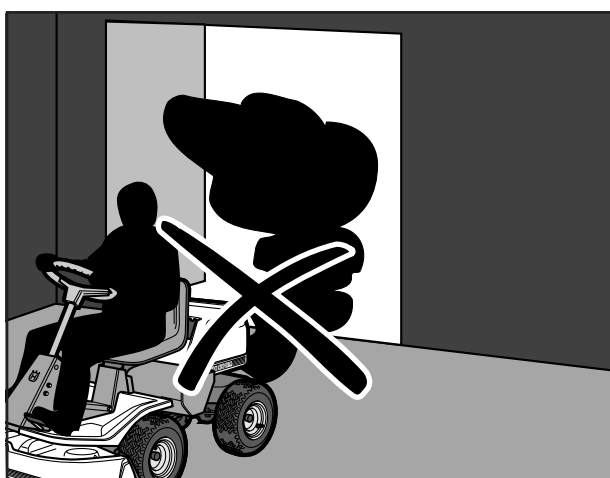
Fyll aldrig på bränsle inomhus.

# SÄKERHETSFÖRESKRIFTER

- Kontrollera bränslenivån före varje användning och lämna plats för bränslet att utvidgas, eftersom värmen från motorn och solen i annat fall kan få bränslet att utvidgas så att det rinner över.
- Undvik överfyllning. Har bensen spillts på åkgräsklipparen, torka upp bensen och vänta tills den vädrats bort innan motorn startas. Om du spillt på kläderna skall dessa bytas.
- Var mycket försiktig vid hantering av batterisyra. Syra på huden kan vålla svåra frätskador. Vid spill på huden, skölj omedelbart med vatten. Syra i ögonen kan orsaka blindhet, kontakta läkare.
- Var försiktig vid underhåll av batteriet. I batteriet bildas explosiv gas. Gör aldrig underhåll på batteriet medan du röker eller i närheten av öppen eld eller gnistor. Batteriet kan då explodera och vålla svåra skador.
- Kör aldrig åkgräsklipparen i ett slutet utrymme. Avgaserna innehåller kolmonoxid, en luktlös, giftig och livsfarlig gas.
- Se till att bultar och muttrar, särskilt fästbultarna för bladtilsatser, är ordentligt åtdragna och att utrustningen är i gott skick.
- Ändra aldrig på säkerhetsanordningar. Kontrollera regelbundet att de fungerar. Maskinen får ej köras med defekta eller ej monterade säkerhetsanordningar.
- Ändra inte regulatorns inställning och rusa inte motorn.
- Minska brandrisken. Gör åkgräsklipparen ren från gräs, löv och annat skräp som fastnar i den. Låt åkgräsklipparen svalna innan den ställs in i förvaringsutrymmet.
- Stoppa och inspektera utrustningen om du kör på något föremål. Reparera, om nödvändigt, innan du startar.
- Gör aldrig justeringar med motorn igång.
- Maskinen är säkerhetsprovad och godkänd endast med av tillverkaren levererad eller rekommenderad utrustning.
- Knivbladen är vassa och kan ge skärskador. Linda in bladen eller använd skyddshandskar när du hanterar dem.
- Kontrollera bromsarnas funktion regelbundet. Justera och underhåll efter behov.
- BioClipaggregatet ska endast användas där klippning av bättre kvalitet önskas och på kända område.



Rök aldrig i närheten av batteriet eller bränslet.



Kör aldrig åkgräsklipparen i ett slutet utrymme.



Rengör åkgräsklipparen regelbundet från gräs, löv och annat skräp.



# PRESENTATION

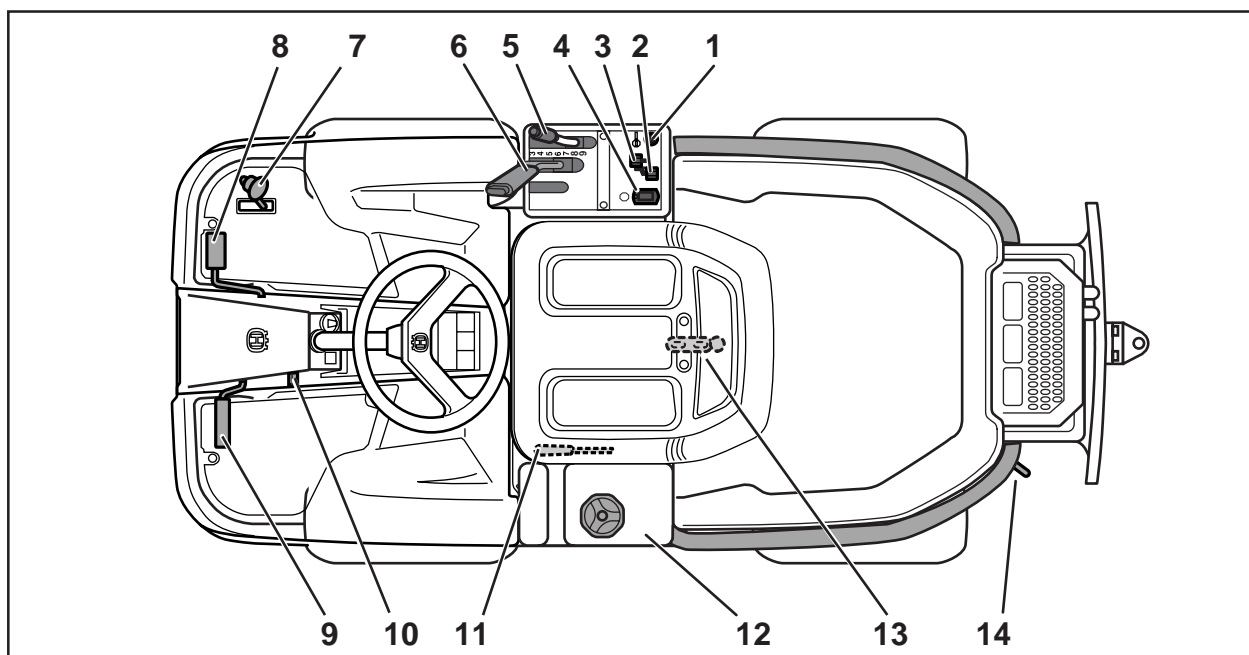
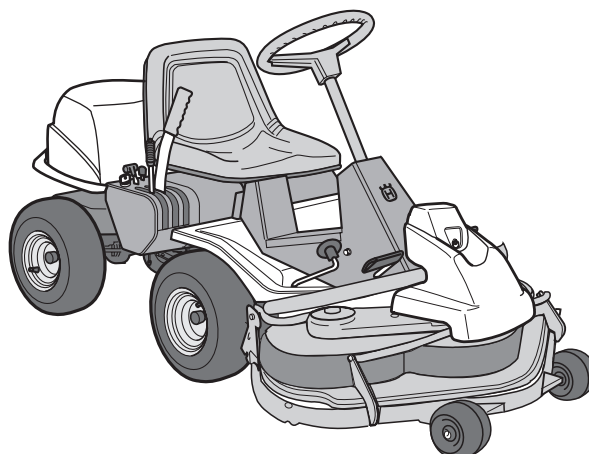
## Presentation

Gratulerar till ditt val av en utmärkt kvalitetsprodukt. Denna bruksanvisning beskriver Rider 14 Pro.

Rider 14 Pro är utrustad med en Vanguard V-Twin motor från Briggs & Stratton på 14 hästkrafter.

Kraftöverföringen från motorn sköts av en hydrostatisk växellåda som möjliggör steglös variation av hastigheten med fotpedalerna.

En pedal för körning framåt och en för körning bakåt.



## Reglagens placering

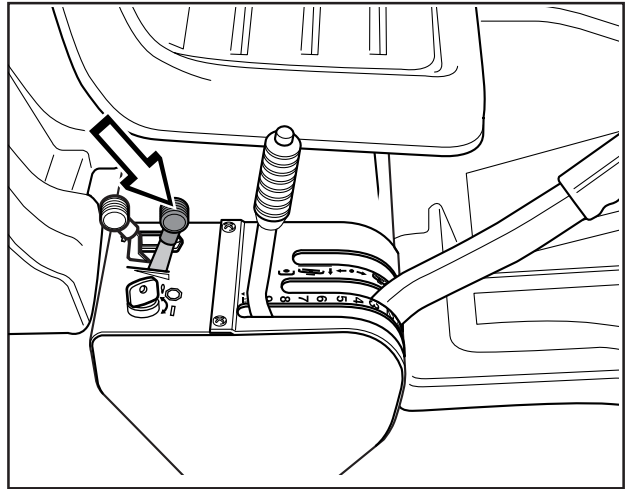
1. Tändningslås
2. Chokereglage
3. Gasreglage - reglerar motorns varvtal
4. Timräknare
5. Spak för inställning av klipphöjd
6. Lyftspak för klippaggregat med spärrknapp
7. Hastighetsreglage för körning bakåt
8. Hastighetsreglage för körning framåt
9. Parkeringsbroms
10. Spärrknapp för parkeringsbroms
11. Spak för inställning av sitsen
12. Bränsletanklock
13. Huvlås
14. Spak för urkoppling av drivning

# PRESENTATION

## Gasreglage

Gasreglaget reglerar motorns varvtal och därmed även knivarnas rotationshastighet.

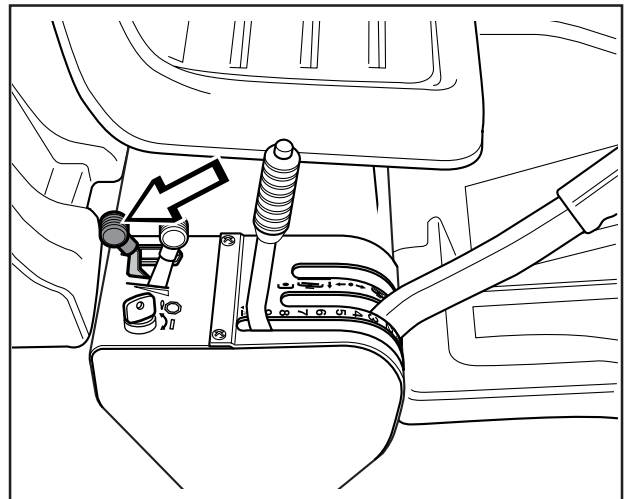
För att öka eller minska motorns varvtal förs reglaget framåt respektive bakåt.



## Chokereglage

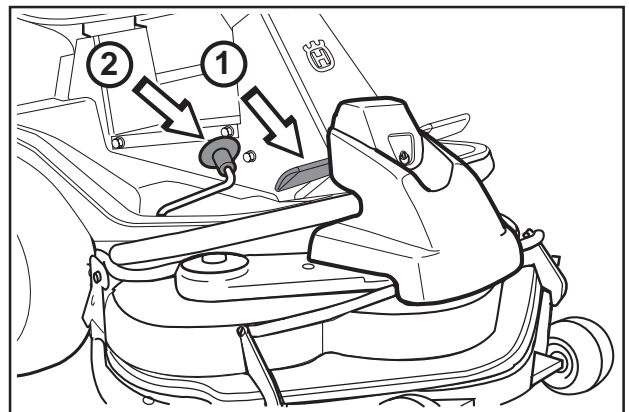
Chokereglaget används vid kallstart för att ge motorn en fetare bränsleblandning.

Vid kallstart skall reglaget föras bakåt till sitt ändläge.



## Hastighetsreglage

Maskinens hastighet regleras steglöst med två pedaler. Vid färd framåt används pedal (1) och vid färd bakåt pedal (2).



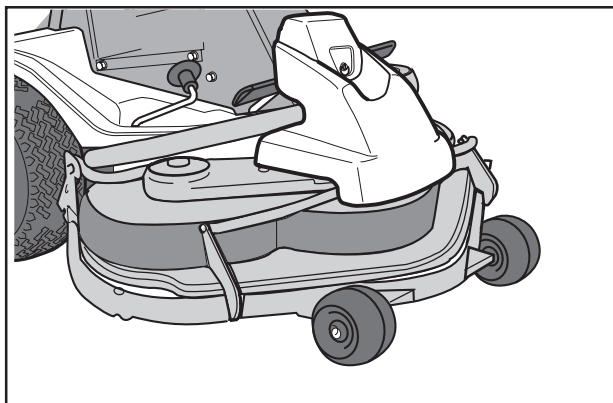
# PRESENTATION

## Klippaggregat

Rider 14 Pro kan utrustas med ett flertal olika aggregat.

BioClipaggregat som finfördelar gräset genom att klippa det flera gånger innan det återförs till gräsmattan som gödning.

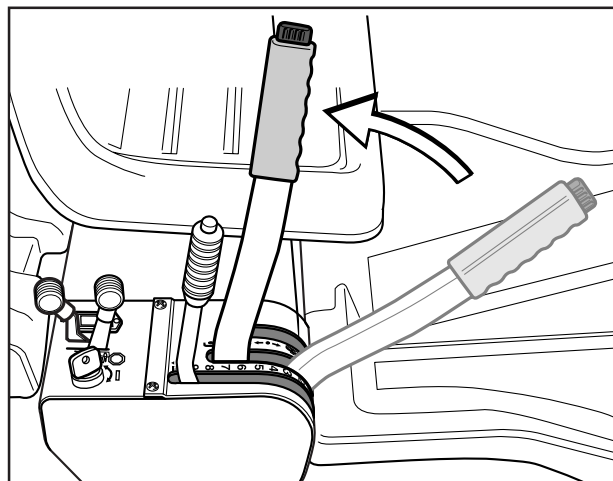
Klippaggregat med sido- eller bakutkast, d.v.s. gräsklippen kastas ut bakom eller vid sidan av aggregatet.



## Lyftspak för klippaggregatet

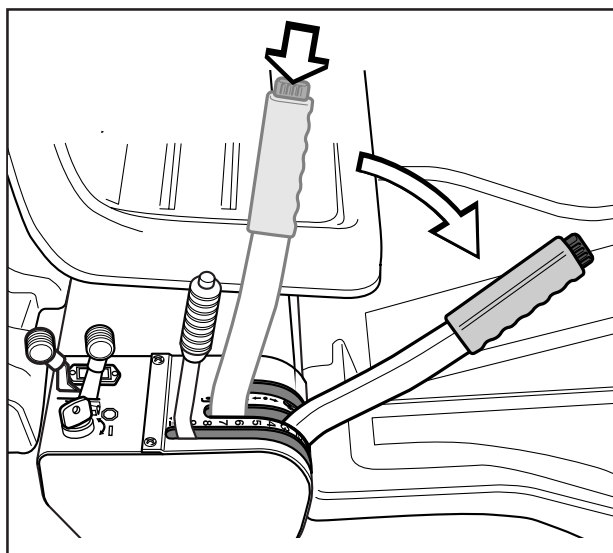
Lyftspaken används för att ställa klippaggregatet i transport- eller klippläge.

1. Dra spaken bakåt till spärrläget för att inta transportläge.  
Aggregatet höjs då upp och knivarna slutar att rotera.



*Höjning av klippaggregatet*

2. Tryck in spärrknappen och för spaken framåt för att inta klippläge.  
Aggregatet sänks då ned och knivarna börjar rotera.
3. Spaken kan också användas för att tillfälligt reglera klipphöjden vid t.ex. en mindre upphöjning i gräsmattan.



*Sänkning av klippaggregatet*

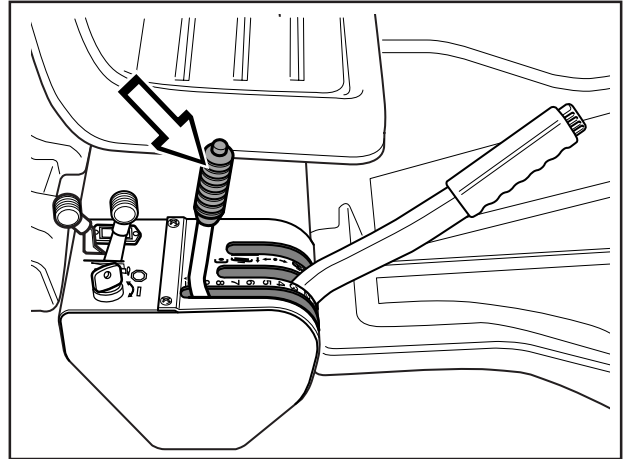
# PRESENTATION

## Spak för inställning av klipphöjd

Med klipphöjdsspaken kan klipphöjden regleras i 9 olika lägen.

Aggregat med bak- eller sidoutkast, 40-90 mm.

BioClipaggregat, 45-95 mm.

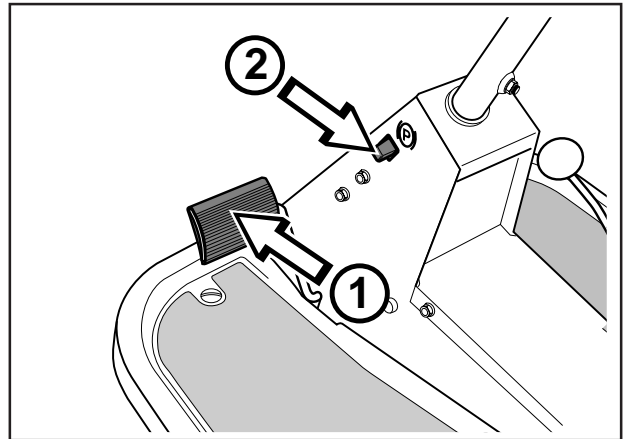


## Parkeringsbroms

Parkeringsbromsen ansätts på följande sätt:

1. Tryck ner bromspedalen (1).
2. Tryck in spärknappen på rattstolpen (2).
3. Släpp upp bromspedalen medan knappen hålls intryckt.

Parkeringsbromsens spärr kopplas automatiskt ur då bromspedalen trycks ner.

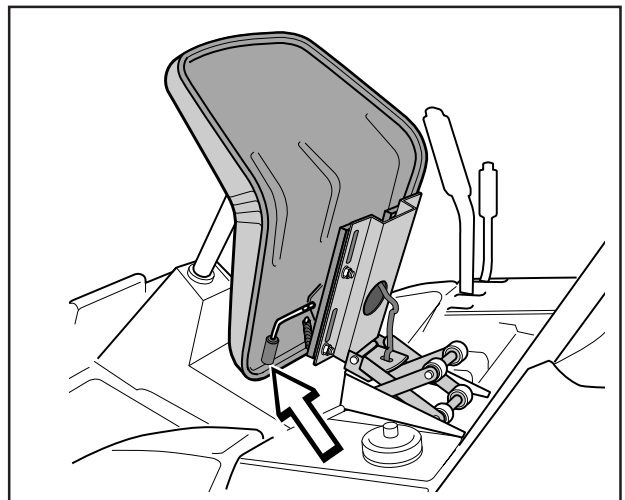


## Sits

Sitsen har en ledad infästning i framkant och kan fällas framåt.

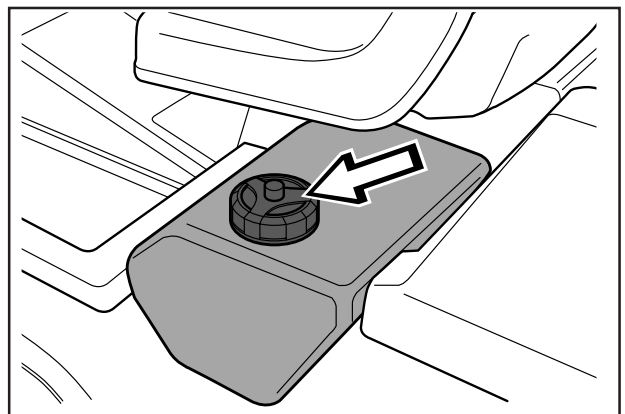
Sitsen kan även justeras i längsled.

Vid justering förs spaken under sitsens framkant åt vänster, därefter kan sitsen föras framåt eller bakåt till önskat läge.



## Tankning

Motorn skall köras på lägst 85-oktanig blyfri bensin (ej oljeblandad). Miljöanpassad alkylatbensin t.ex. av märket Aspen kan med fördel användas.



**WARNING!**  
Bensin är mycket brandfarligt.  
Iakttag försiktighet och tanka utomhus  
(se säkerhetsföreskrifterna).

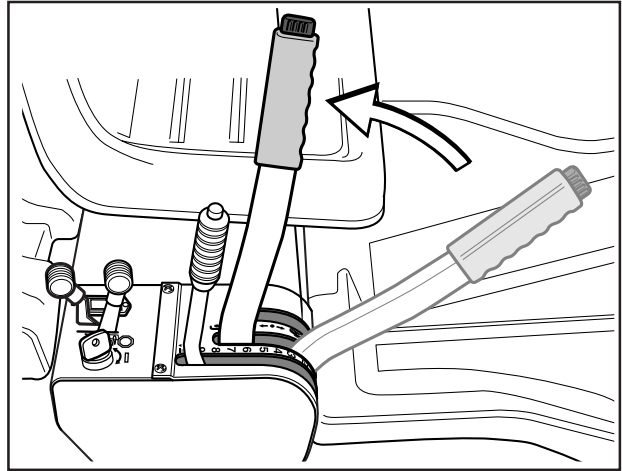
# KÖRNING

## Före start

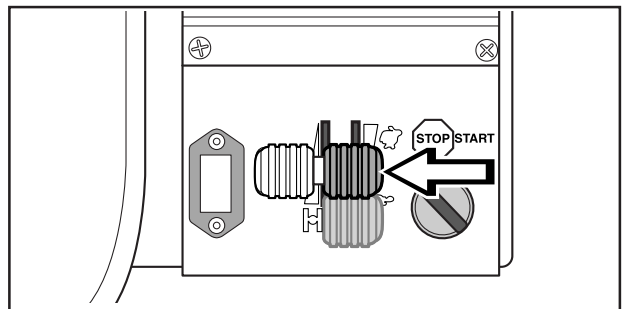
- Läs säkerhetsföreskrifterna och presentationen av åkgräsklipparen före start (se sidorna 3–10).
- Utför daglig skötsel före start (se skötselschemat på sid 15).
- Justera sitsen till önskat läge.

## Starta motorn

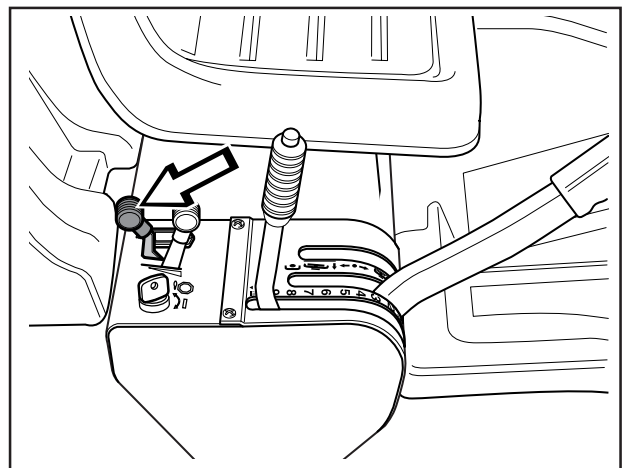
1. Lyft upp klippaggregatet genom att dra spaken bakåt till spärläge (transportläge) och aktivera parkeringsbromsen.



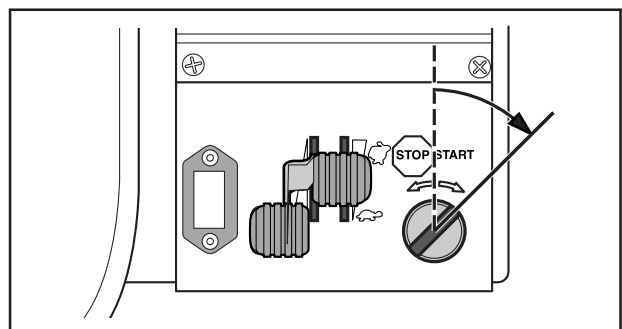
2. För gasreglaget till mittläge.



3. Om motorn är kall skall chokereglaget föras bakåt till sitt ändläge.



4. Vrid tändningsnyckeln till startläge.



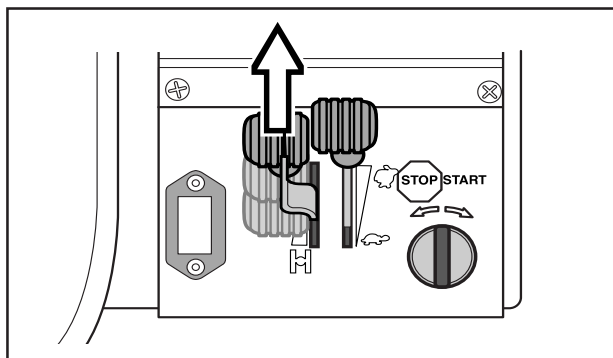
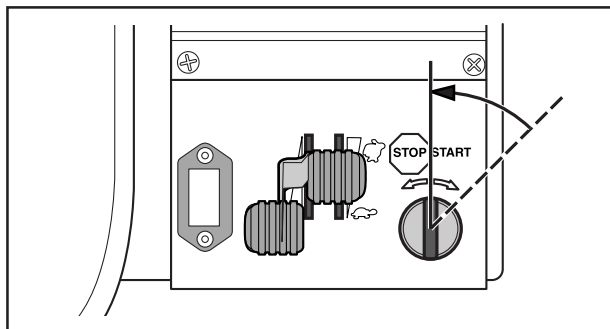
# KÖRNING

5. När motorn startar, släpp då genast tillbaka tändningsnyckeln till neutralläge.

## VIKTIG INFORMATION

Kör inte startmotorn längre tid än ca 5 sekunder i taget. Om motorn inte startar så vänta ca 10 sekunder innan nästa startförsök görs.

6. Skjut fram chokereglaget gradvis när motorn startat.
7. Ställ in önskat motorvarvtal med gasreglaget.

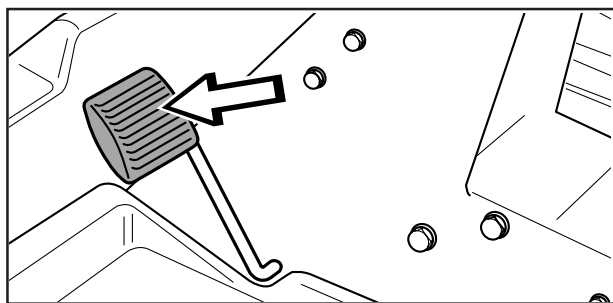


## VARNING!

Kör aldrig motorn inomhus, i slutna eller dåligt ventilerade utrymmen. Motoravgaser innehåller giftig kolmonoxid.

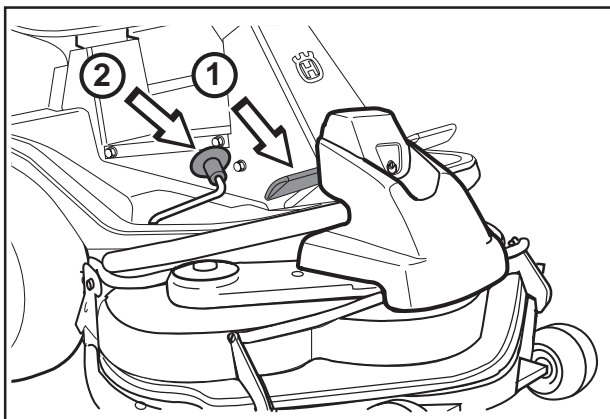
## Körning av åkgräsklipparen

1. Frigör parkeringsbromsen genom att först trycka ner bromspedalen och släpp sedan upp bromspedalen.



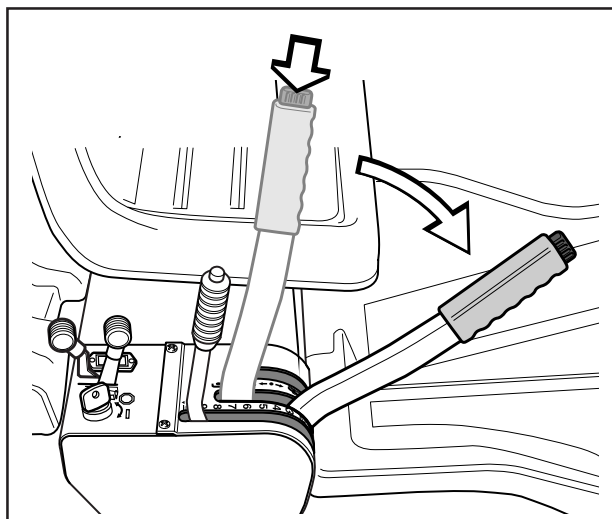
2. Tryck försiktigt ner en av pedalerna tills önskad hastighet erhållits.

Vid färd framåt, tryck ner pedal (1) eller vid färd bakåt, pedal (2).

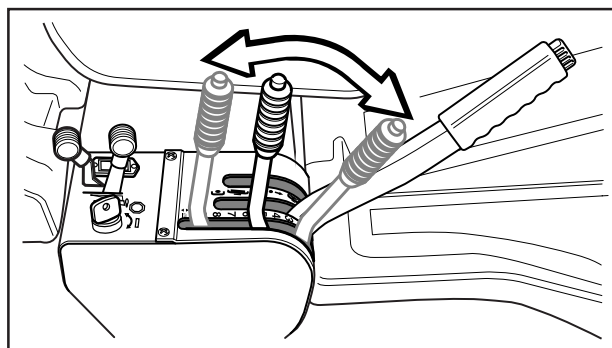


# KÖRNING

- Tryck in spärknappen på lyftspaken och sänk ner klippaggregatet.

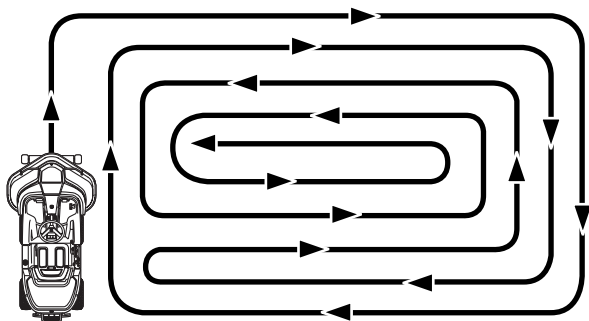


- Välj önskad klipphöjd (1–9) med klipphöjds-spaken.



## Klippningstips

- Lokalisera och markera stenar och andra fasta föremål för att undvika påkörning.
- Börja med hög klipphöjd och minska tills önskat klippresultat erhålls.
- Klippresultatet blir bäst med högt motorvarvtal (knivarna roterar snabbt) och låg hastighet (åkgräsklipparen rör sig långsamt). Är gräset inte alltför långt och tätväxande kan körhastigheten höjas alternativt motorvarvtalet sänkas utan att klippresultatet märkbart försämras.
- Finaste gräsmattan erhålls om den klipps ofta. Klippningen blir jämnare och det avklippta gräset blir jämnare fördelat över ytan. Den totala tidsåtgången blir inte större eftersom högre körhastighet kan väljas utan att klippresultatet blir sämre.
- Undvik att klippa en våt gräsmatta. Klippresultatet blir då sämre eftersom hjulen sjunker ner i den mjuka gräsmattan.
- Spola rent klippaggregatet med vatten undertill efter varje användning, använd ej högtryckspruta. Vid rengöring ska klippaggregatet fällas upp i serviceläge.
- Vid klippning med BioClippaggregat är det extra nogga med kort klippintervall.



Klippmönster



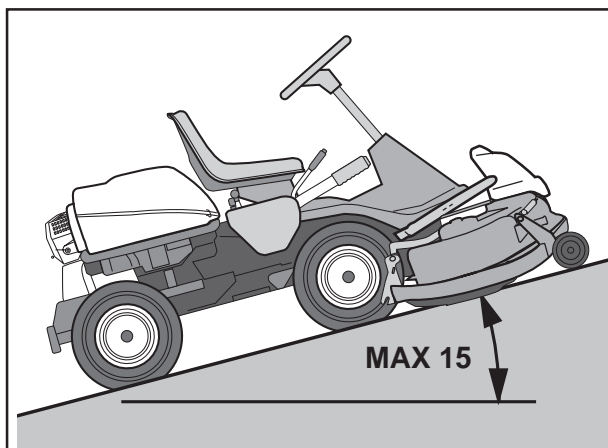
### VARNING!

Rensa gräsmattan från stenar och andra föremål som kan slungas iväg av knivarna.

# KÖRNING



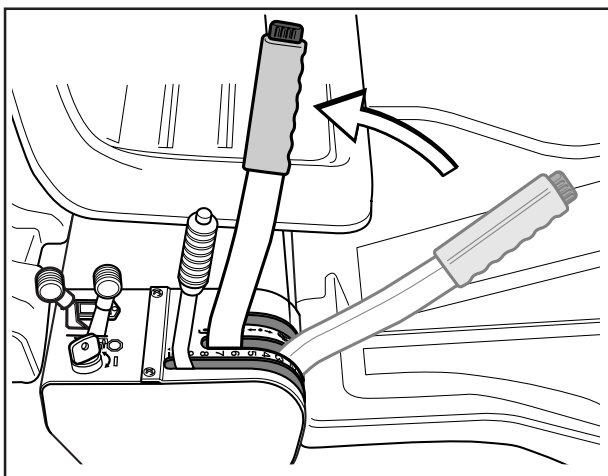
**VARNING!**  
Kör aldrig åkgräsklipparen i terräng som lutar mer än 15°. Klipp sluttningar uppåt och nedåt, aldrig på tvären. Undvik plötsliga riktningförändringar.



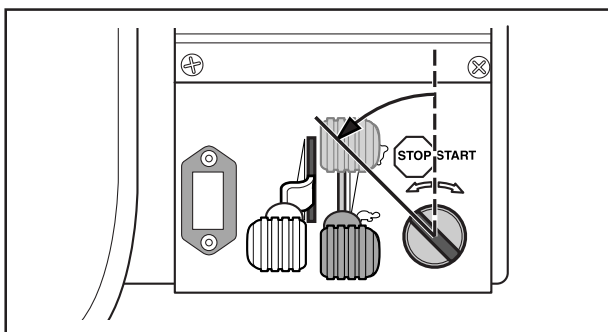
## Stoppa motorn

Låt gärna motorn gå på tomgång en minut för att få normal arbetstemperatur innan den stoppas, om den fått arbeta hårt.

1. Lyft upp klippaggregatet genom att dra spaken bakåt till spärrläget.

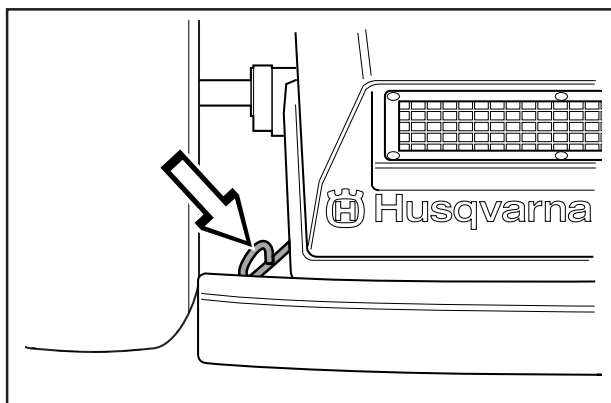


2. För gasreglaget till läge "MIN". Vrid tändningsnyckeln till "STOP".



## Frikopplingsreglage

För att åkgräsklipparen ska kunna flyttas med avstängd motor måste frikopplingsreglaget dras bakåt.





# SKÖTSEL

## Skötselschema

Här följer en lista över den skötsel som ska utföras på åkgräsklipparen. För de punkter som inte finns beskrivna i denna bruksanvisning, uppsök en auktoriserad serviceverkstad.

Skötsel	Sida	Daglig skötsel före start	Skötselintervall i timmar			
			25	50	100	300
Kontrollera motorns oljenivå	17	●				
Kontrollera motorns kyluftintag	17	●				
Kontrollera bränslepumpens luftfilter	17	●				
Kontrollera transmissionens luftintag	18	●				
Kontrollera transmissionens oljenivå	18	●				
Kontrollera styrvajrar	19	●				
Kontrollera batteri	20	●				
Kontrollera säkerhetssystemet	20	●				
Kontrollera skruvar och muttrar	–	○				
Kontrollera ev. bränsle- och oljeläckage	–	○				
Rengör luftfiltrets förfilter (skumplast) <sup>2)</sup>	21		●			
Kontrollera klippaggregat	23		●			
Kontrollera däckens lufttryck (60 kPa)	35		●			
Justera bromsar	20		●			
Kontrollera kilremmarna	–		○			
Byt motorolja <sup>1)</sup>	33			●		
Smörj leder och axlar <sup>3)</sup>	34			●		
Kontroll och justering av gasvajer	35			●		
Byt luftfiltrets förfilter och pappersfilter <sup>2)</sup>	21				●	
Byt oljefilter	34				●	
Byt bränslefilter	36				●	
Byt tändstift	–				○	
Rengör motorns och hydrostatens kylflänsar <sup>2,4)</sup>	–				○	
Kontrollera ventilspel <sup>4)</sup>	–					○
Kontrollera ventiler och ventilsäten <sup>4)</sup>	–					○

<sup>1)</sup> Första bytet efter 8 timmar. <sup>2)</sup> Under dammiga förhållanden skall rengöring och byte ske ofta. <sup>3)</sup> Vid daglig användning av åkgräsklipparen skall smörjning utföras två gånger per vecka. <sup>4)</sup> Utförs av auktoriserad serviceverkstad.

- = Finns beskrivet i denna bruksanvisning.  
○ = Finns inte beskrivet i denna bruksanvisning.



### VARNING!

Inga serviceåtgärder får göras på motor eller klippaggregat om inte

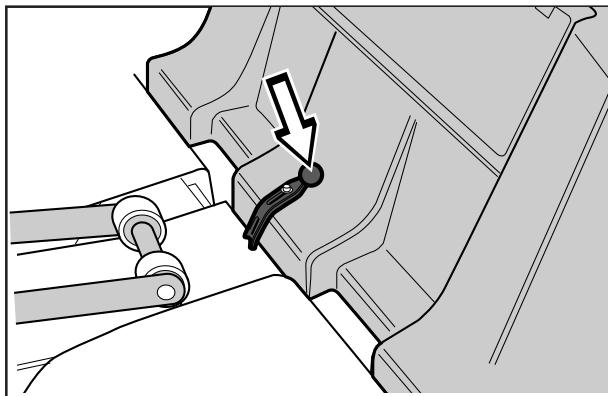
- Motorn stoppats.
- Parkeringsbromsen är ilagd.
- Tändningsnyckeln tagits ur.
- Klippaggregatet är frikopplat.
- Tändkablarna tagits bort från tändstiften.

# SKÖTSEL

## Demontera åkgräsklipparens kåpor

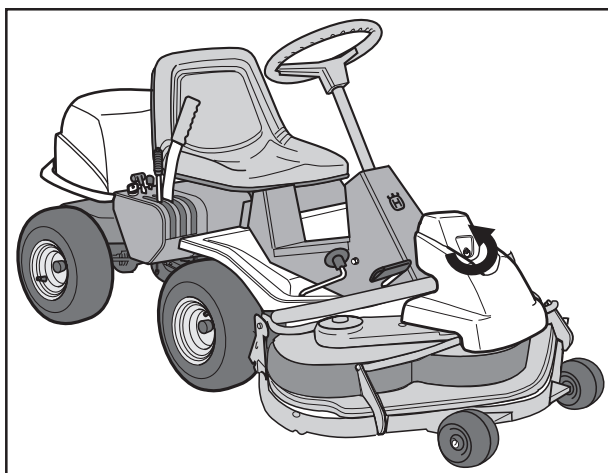
### Motorkåpan

Lossa gummistropen vid motorkåpan bakkant och lyft bort kåpan.



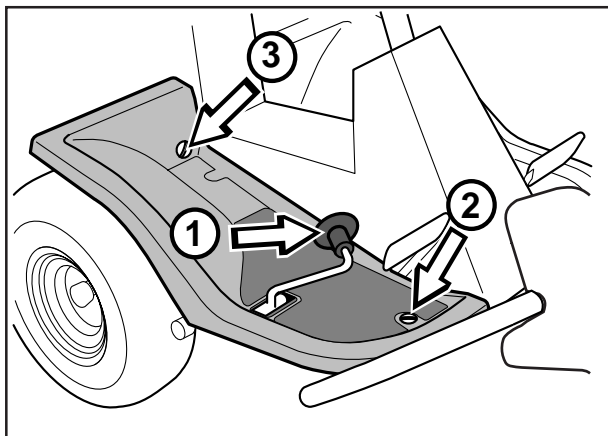
### Frontkåpan

Lossa snäplåset och lyft bort frontkåpan.



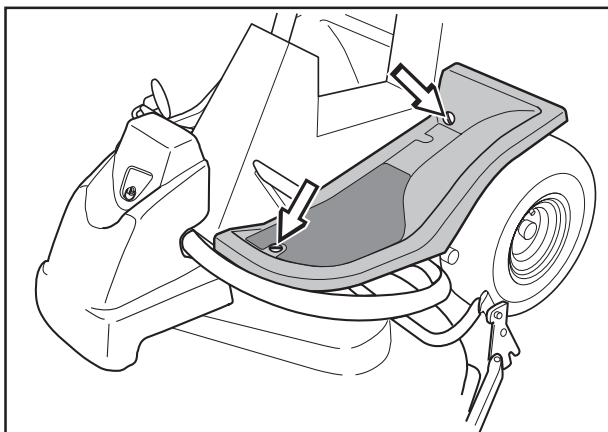
### Höger flygelkåpa

Tag bort knoppen på hastighetsreglaget (1), skruvarna (2 och 3) och lyft bort kåpan.



### Vänster flygelkåpa

Lossa skruvarna (2 st) och lyft bort kåpan.



# SKÖTSEL

## Kontrollera motorns oljenivå

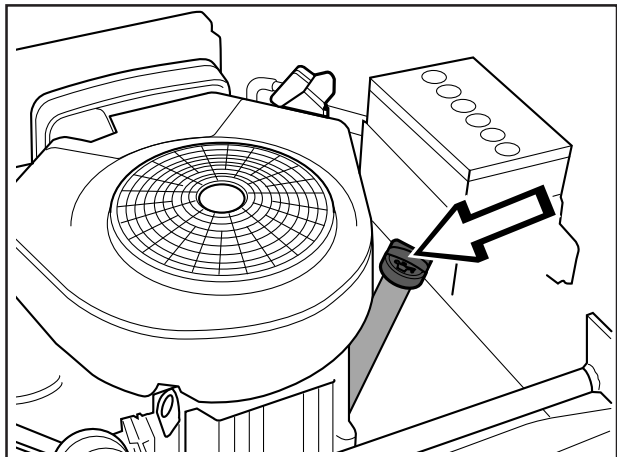
Kontrollera oljenivån i motorn när åkgräsklipparen står horisontellt.

Tag loss motorkåpan enligt beskrivning på sid 16.

Tag upp mätstickan, torka av den och montera den igen.

Mätstickan skall vara helt nerskruvad.

Tag därefter upp mätstickan och läs av oljenivån.

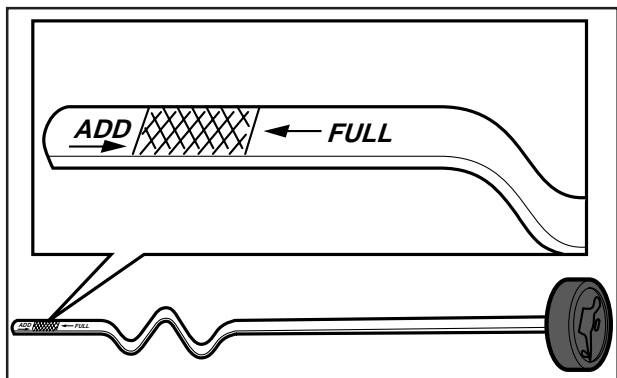


Oljenivån skall ligga mellan markeringarna på mätstickan. Om nivån närmar sig "ADD"-märket, fyll då olja upp till "FULL"-märket på mätstickan.

Oljan fylls på i samma hål som mätstickan sitter i.

Använd motorolja SAE 30 eller SAE 10W-30, klass CD-CF (över 0° C). Använd motorolja SAE 5W-30, klass CD-CF (under 0° C).

Motorn rymmer totalt 1,5 liter olja.

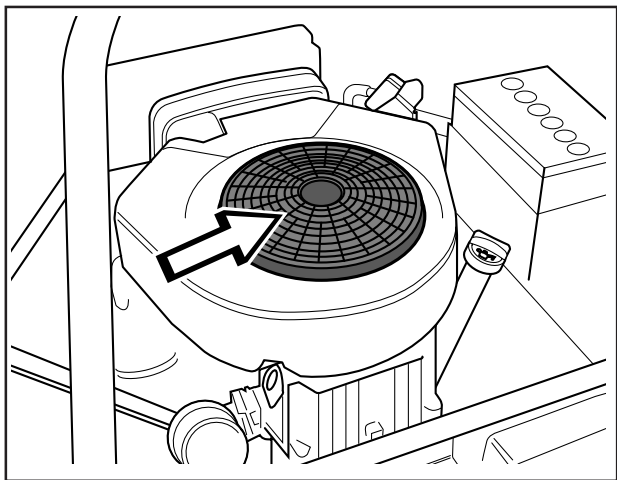


## Kontrollera motorns kylluftintag

Tag loss motorkåpan enligt beskrivning på sid 16.

Kontrollera att motorns kylluftintag är fritt från löv, gräs och smuts.

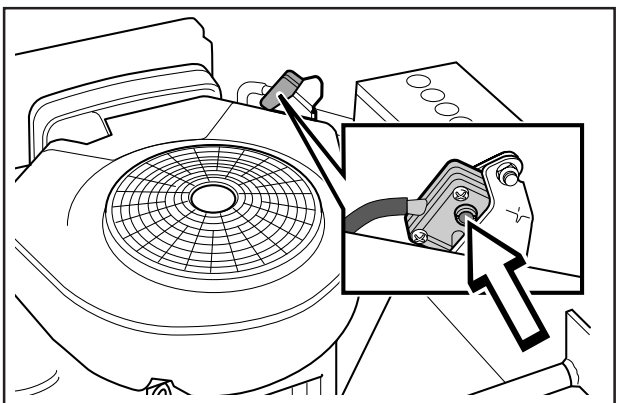
Vid igensatt kylluftintag försämras kylningen av motorn, vilket kan leda till motorskada.



## Kontrollera bränslepumpens luftfilter

Kontrollera regelbundet att bränslepumpens luftfilter är fritt från smuts.

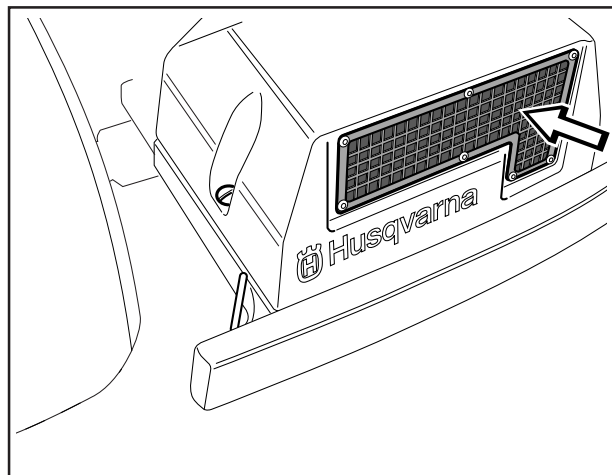
Filtret kan vid behov rengöras med en pensel.



# SKÖTSEL

## Kontrollera transmissionens luftintag

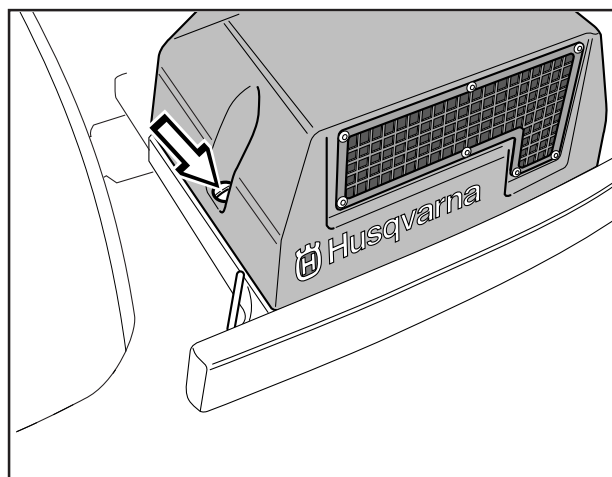
Kontrollera att transmissionens luftintag inte är igensatt.



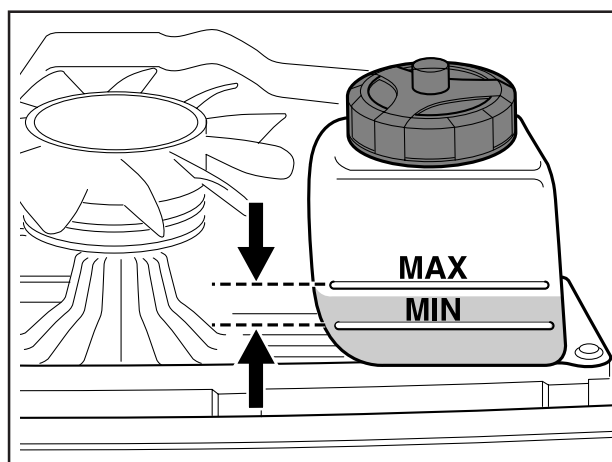
## Kontrollera transmissionens oljenivå

1. Kontrollera transmissionens oljenivå genom att titta genom luftintagets nät. Oljenivån skall ligga mellan "MIN" och "MAX"-markeringarna på oljebehållaren vid 20°C.

Om olja behöver fyllas på måste man först ta bort transmissionskåpan. Lossa de båda skruvorna (en på varje sida) och lyft därefter bort transmissionskåpan.



2. Skruva av oljebehållarens lock och fyll på med motorolja SAE 10W/30, klass CD-CF, tills oljenivån når "MAX"-markeringen. Skruva därefter fast oljebehållarens lock och sätt dit transmissionskåpan.



# SKÖTSEL

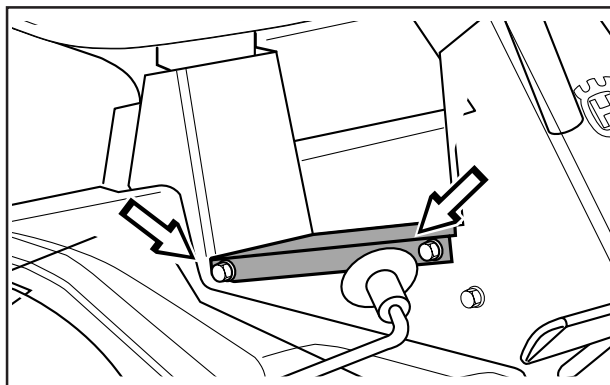
## Kontroll och justering av styrvajrar

Styrningen regleras med hjälp av vajrar.

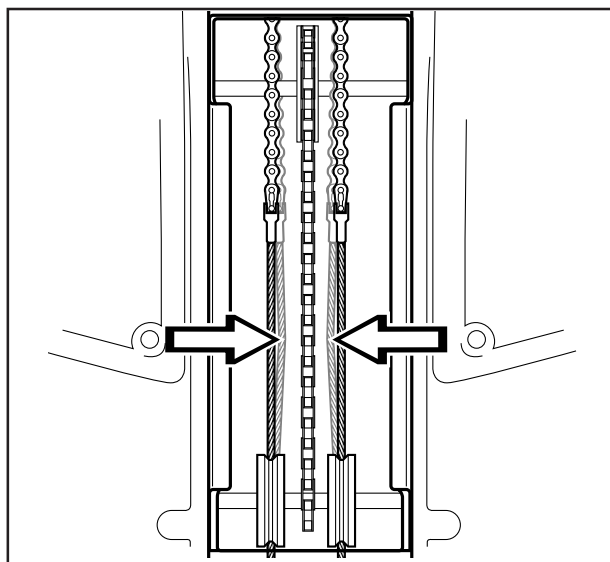
Dessa kan efter en tids körning töjas, vilket innebär att styrningens inställning kan förändras.

Styrningen kontrolleras och justeras på följande sätt:

1. Tag bort ramplåten genom att lossa skruvarna (två på varje sida).



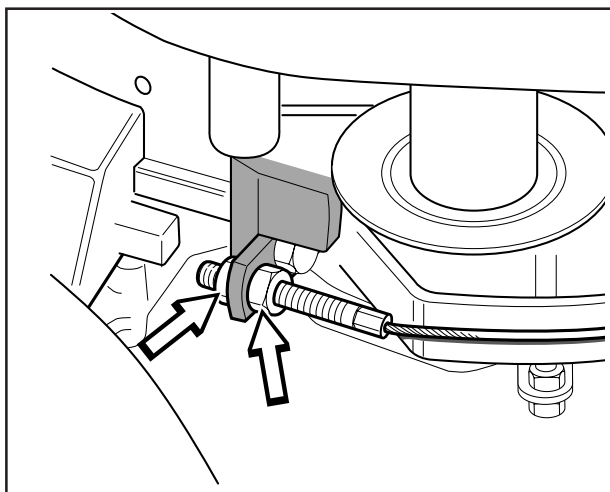
2. Kontrollera spänningen av styrvajrarna genom att klämma ihop vajrarna (vid pilarna). Vajrarna skall kunna klämmas ihop så att avståndet mellan vajrarna blir hälften så stort, utan att applicera alltför mycket kraft.



3. Vid behov kan vajrarna sträckas genom att dra åt justermuttrarna, en på varje sida av styrkran- sen.

Sträck inte vajrarna för hårt, de skall bara *stramas åt* mot styrkran- sen.

Kontrollera vajer- spänningen efter utförd juste- ring enligt punkt 2.

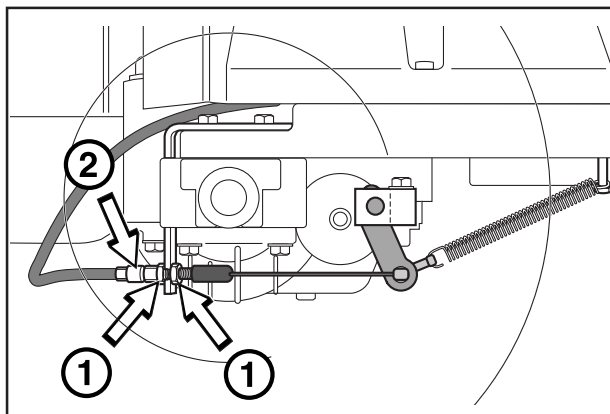


# SKÖTSEL

## Justering av bromsen

Bromsen justeras på följande sätt:

1. Lossa låsmuttrarna (1).
2. Sträck vajern med justerskruven (2) tills allt spel i vajern försvinner.
3. Dra åt låsmuttrarna (1).



**VARNING!**  
Dåligt justerad broms kan medföra nedsatt bromsförmåga.

## Kontrollera batteriets syranivå

Kontrollera att batteriets syranivå ligger mellan markeringarna. Vid påfyllning får enbart destillerat vatten fyllas i cellerna.



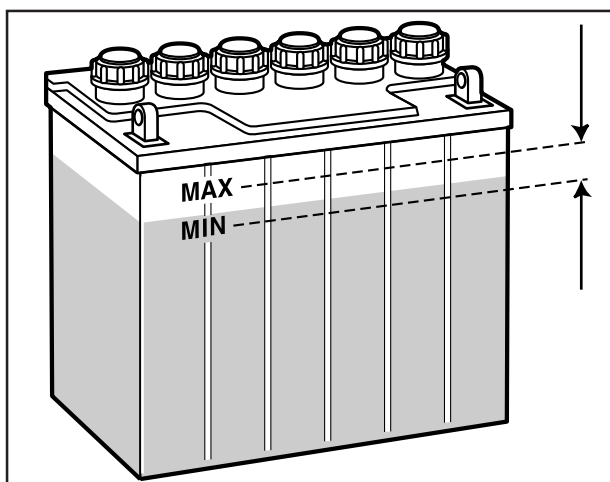
**VARNING!**  
Åtgärder vid syrakontakt

**Utvärtes:** Skölj rikligt med vatten.

**Invärtes:** Drink stora kvantiteter vatten eller mjölk. Uppsök läkare så snabbt som möjligt.

**Ögon:** Skölj rikligt med vatten. Uppsök läkare så snabbt som möjligt.

**Batteriet avger explosiv gas. Gnistor, lågor och cigaretter får absolut inte finnas i närheten av batteriet.**



## Kontrollera säkerhetssystem

Åkgräsklipparen är utrustad med ett säkerhetssystem som hindrar start eller körning om ingen sitter på förarsitsen.

Kontrollera dagligen att säkerhetssystemet fungerar.

Kontrollen utförs genom att parkeringsbromsen aktiveras och klippaggregatet lyfts till transportläge. Starta motorn och kliv av maskinen, när aggregatet fällts ner till klippläge ska motorn stanna.

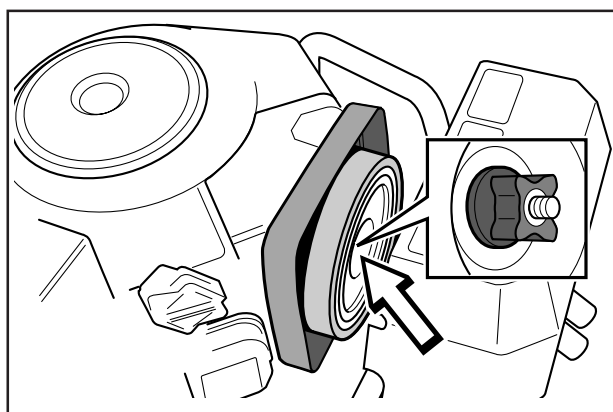
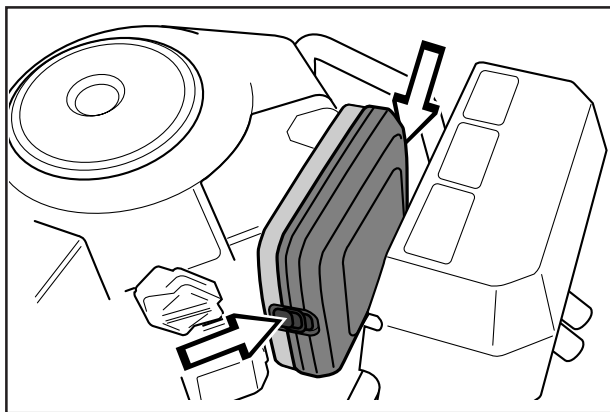
# SKÖTSEL

## Byte av luftfilter

Om motorn känns svag eller går ojämnt kan orsaken vara att luftfiltret är igensatt. Det är därför viktigt att med jämna mellanrum byta luftfiltret (se skötselschemat på sid 15 för rätt serviceintervall).

Byte av luftfilter utförs på följande sätt:

1. Demontera motorkåpan enligt beskrivning på sid 16.
2. Vik ut de båda snäpplåsen och lyft bort kåpan på luftfilterhuset.
3. Lossa och ta bort vingmuttern i centrum på luftfiltret och lyft bort pappersfilter med förfilter.

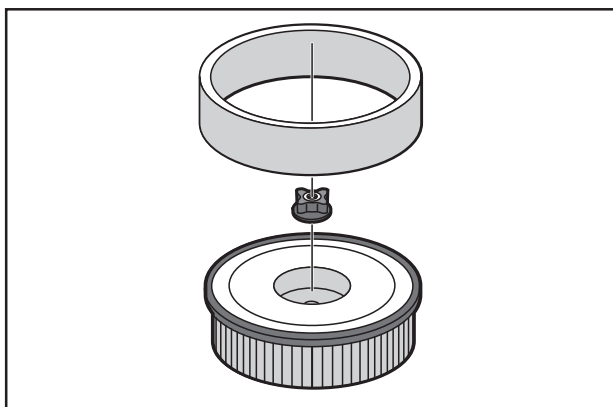


4. Tag bort förfiltret av skumplast och tvätta det rent i mildt rengöringsmedel.

Krama det torrt i en ren trasa.

Dränk in det med ny motorolja. Linda in filtret i en absorberande trasa och krama ur överflödig olja.

Om pappersfiltret är alltför nedsmutsat skall det bytas.



### VIKTIG INFORMATION

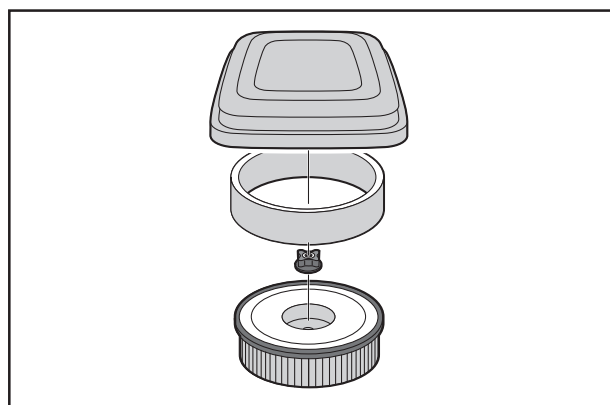
**Använd inte tryckluft för att rengöra pappersfiltret.**

5. Sätt fast luftfiltret på följande sätt:

Trä förfiltret över pappersfiltret.

Sätt dit pappersfilter med förfilter i luftfilterhuset och dra fast vingmuttern i centrum.

Sätt tillbaka kåpan över luftfilterhuset och kläm fast med de båda snäpplåsen.

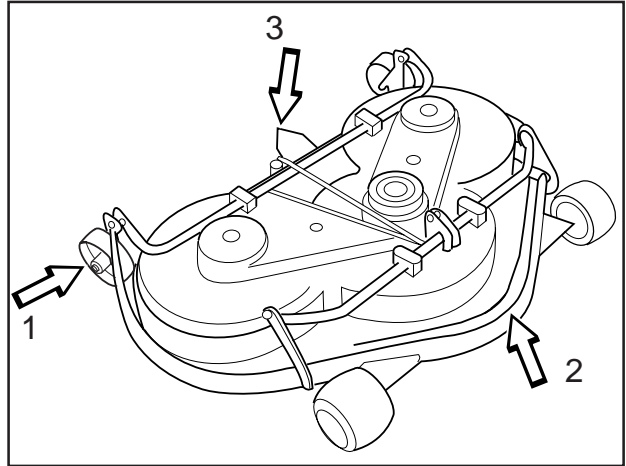


## Montering av klippaggregat

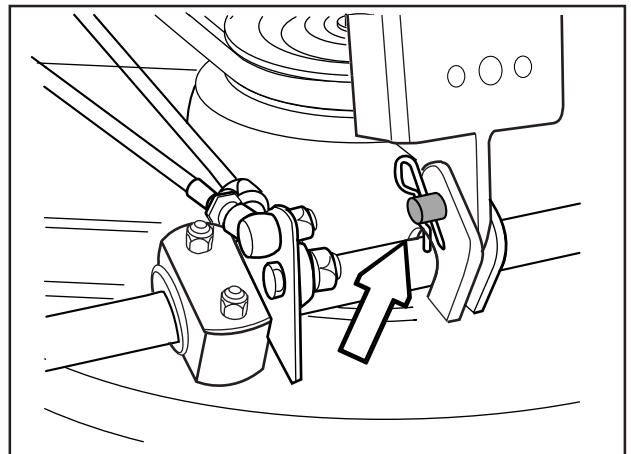
1. Placera Ridern på ett plant underlag och aktivera parkeringsbromsen, se sid 10. Kontrollera att spaken för inställning av klipphöjd står i lägsta läge.

Se till att det finns stödhjul monterade på klippaggregatet (1).

2. Tag i handtaget framtill (BioClip 90) eller i klippaggregatets ram (2) och för in aggregatet under åkgräsklipparen, var noga med att aggregatets tunga (3) hamnar rätt.



3. Sätt i bulten och fäst den med en låssprint.



4. Tryck ner ramen och sätt fast sprinten. Placera drivremmen runt aggregatets drivhjul.
5. Haka i höjdställningsstaget.
6. Montera på frontkåpan.
7. Sätt fast fjädern som belastar spännrullen, se sid 25.



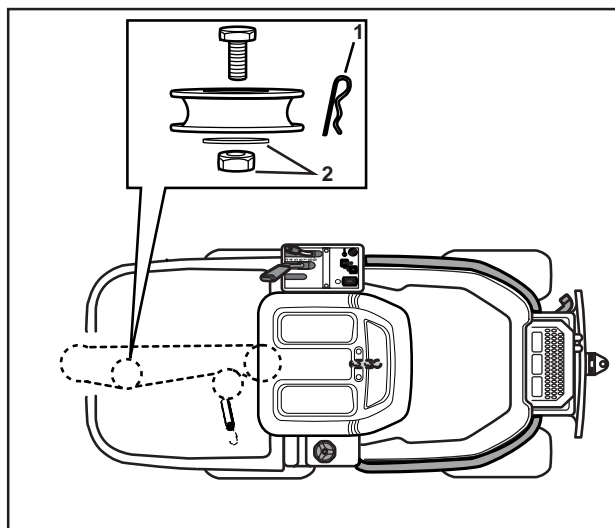


# SKÖTSEL

## Montering av BioClip 90

När BioClip 90 ska monteras måste drivremmens stödhjul demonteras.

1. Frigör spännhjulets fjäder.
2. Tag bort låssprinten (1) som är placerad bredvid stödhjulet.
3. Skruva av mutter och bricka (2) under stödhjulets centrum. Tag bort skruv och stödhjul.
4. Montera på klippaggregatet enligt anvisningarna på föregående sida.

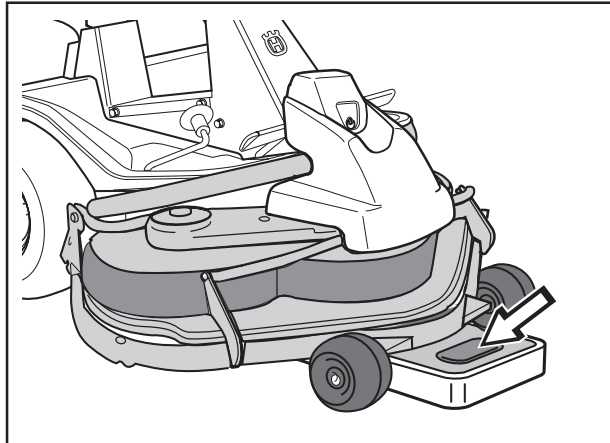


## Kontroll och justering av klippaggregatets marktryck

För att uppnå bästa klippresultat skall klippaggregatet följa underlaget utan att ligga an för hårt mot detta.

Trycket justeras med en skruv på vardera sidan av åkgräsklipparen.

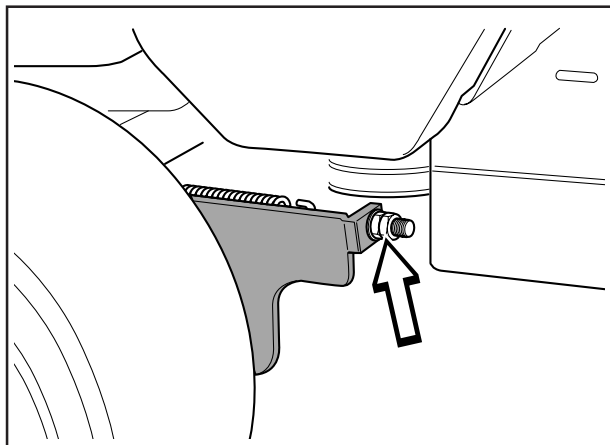
1. Placera en badrumsvåg under klippaggregatets ram (i framkant) så att aggregatet vilar på vågen. Vid behov kan en kloss läggas mellan ramen och vågen så att stödhjulen inte uppbär någon vikt.



BioClip 103

2. Justera aggregatets marktryck genom att skruva in eller ut justerskruvarna som är placerade bakom framhjulen på båda sidor.

Marktrycket skall vara mellan 12 och 15 kg.

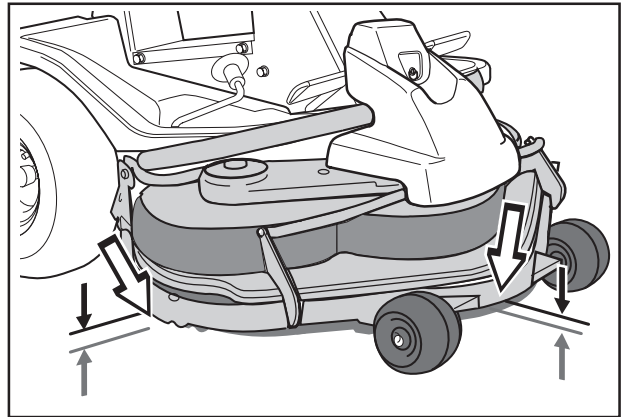


# SKÖTSEL

## Kontroll av klippaggregatets parallellitet

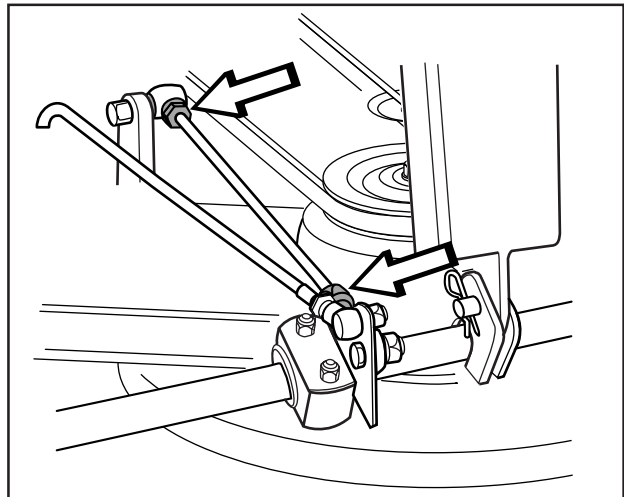
Kontrollera aggregatets parallellitet på följande sätt:

1. Ställ åkgräsklipparen på ett jämnt underlag.
2. Mät avståndet mellan marken och aggregatets kant, framtill och baktill på kåpan. Aggregatet skall ha en svag lutning, bakkanten 2-4 mm högre än framkanten.



## Justering av klippaggregatets parallellitet

1. Demontera frontkåpan samt höger flygelkåpa enligt beskrivning på sid. 16.
2. Lossa parallellitetsstagets muttrar.
3. Skruva ut (moturs) staget för att sänka kåpans bakkant. Skruva in (medurs) staget för att höja kåpans bakkant.
4. Dra fast muttrarna efter justering.
5. Efter utförd justering skall aggregatets parallellitet åter kontrolleras.
6. Montera höger flygelkåpa samt frontkåpan.

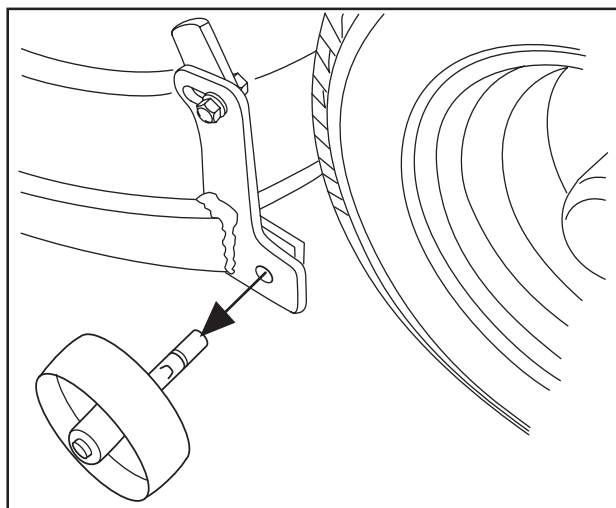


## Demontering av klippaggregatet

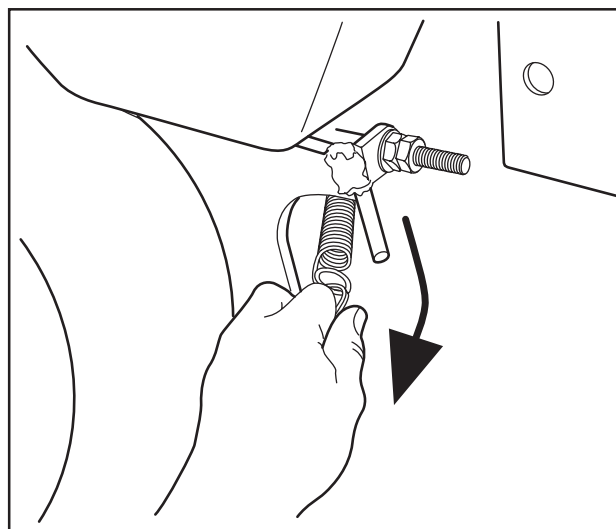
1. Aktivera parkeringsbromsen, se sidan 8.
2. Ställ in klipphöjden på lägsta läget.
3. Demontera frontkåpan enligt beskrivning på sid. 16.
4. Montera på stödhjul.



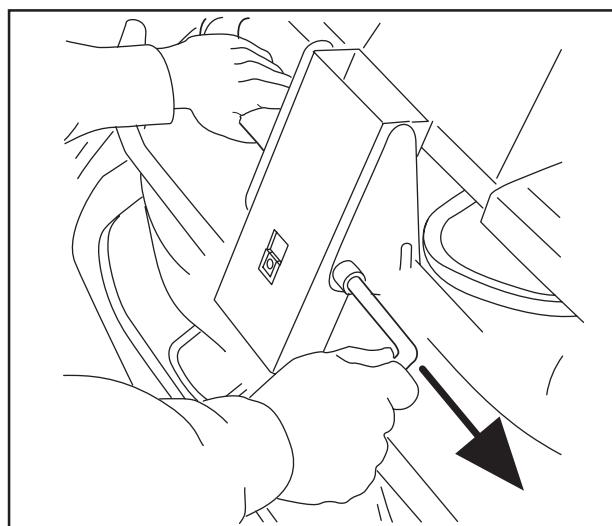
**VARNING!**  
Bär skyddsglasögon vid demontering av klippaggregatet. Fjäders som spänner upp remmen kan gå av och orsaka personskador.



5. Avlasta spännrullen genom att koppla loss fjädern.
6. Lyft av drivremmen från aggregatets drivhjul.

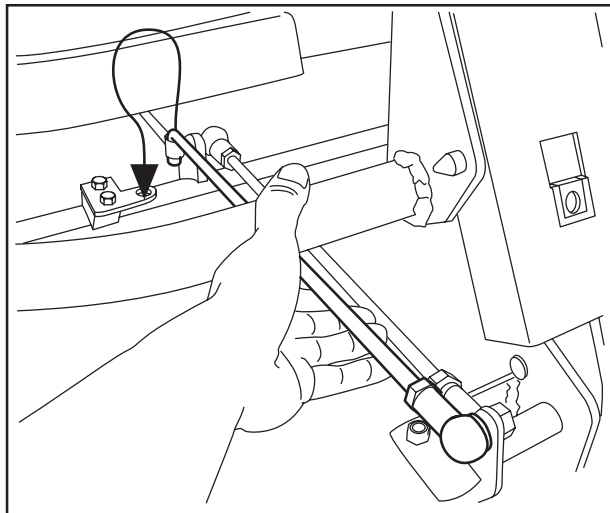


7. Dra ut sprinten.

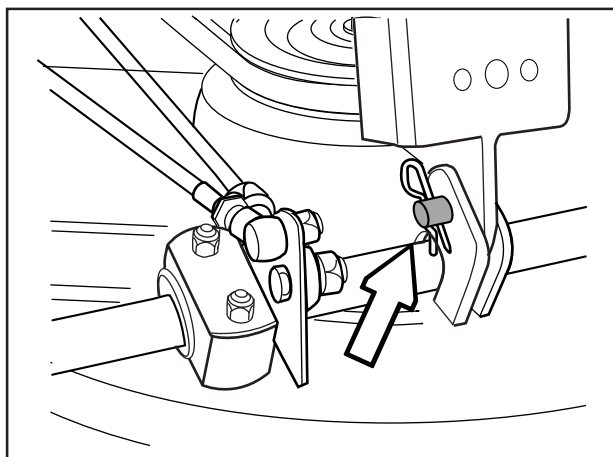


# SKÖTSEL

8. Sätt en fot mot aggregatets framkant. Lyft något i aggregatets framkant och haka av höjdinställningsstaget.



9. Tag loss bulten och drag ut klippaggregatet.



## Demontering av rem

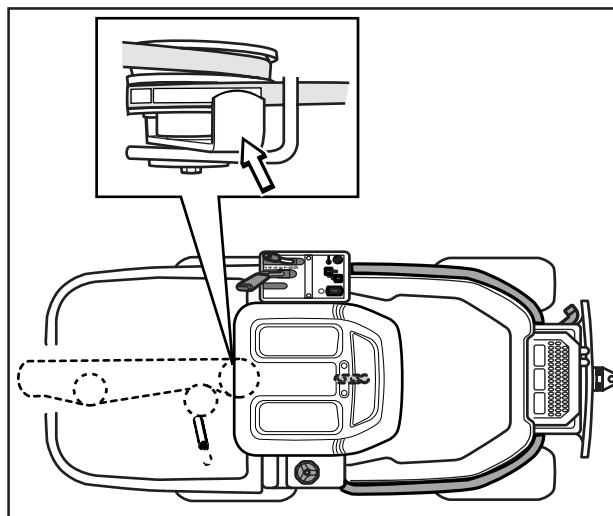
Utgångsläge vid demontering av rem:

- Inget aggregat finns monterat på Ridern.
- Remmens främre del hänger lös.

Hela remmen demonteras enligt nedanstående endast då snöblad skall monteras på Ridern.

- Tag bort styrplattan under drivhjulet. Använd en 13 mm skruvnyckel.
- Lägg av remmen från mellanhjulet och demontera remmen.

Montering av rem sker i omvänd ordningsföljd mot demontering.

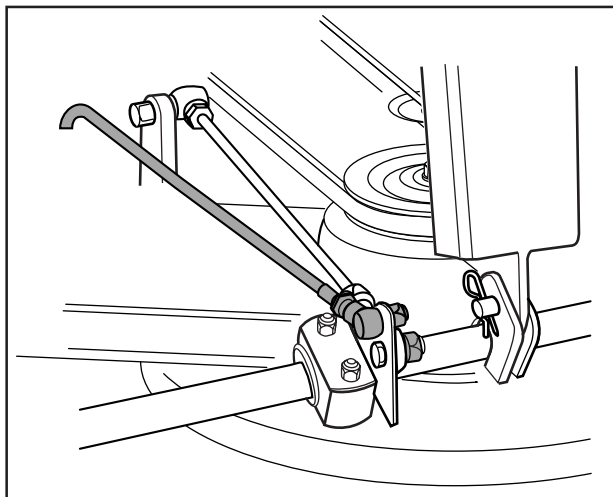


## Byte av klippaggregatets remmar

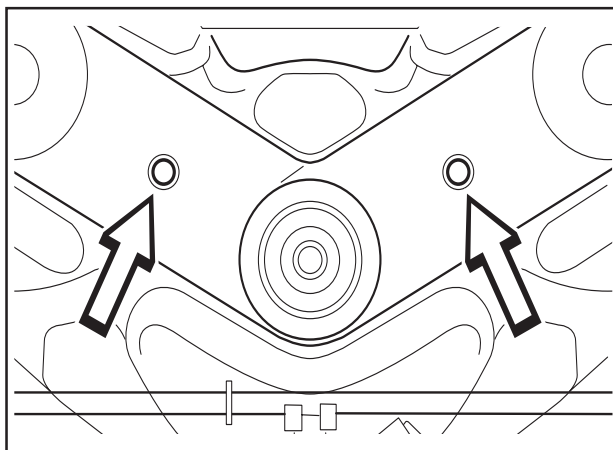
### Rembyte på BioClip 103

Ett BioClip 103 drivs av två kuggremmar som synkroniserar knivarnas rotation. Remmarna sitter under en kåpa på klippaggregatet.

1. Tag loss klippaggregatet, se sidan 25.
2. Lossa parallelstagens främre bult och vik staget bakåt. Vik höjdställningsstaget framåt.



3. Lossa de två skruvarna som håller skyddskåpan och lyft bort kåpan.



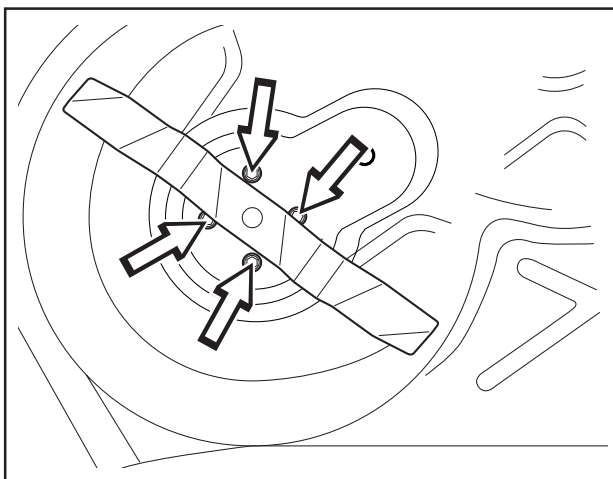
BioClip 103

4. Lossa muttern till excenterplåten och vrid ifrån denna.

Lossa de fyra muttrarna (se bild), som håller den yttre knivlagringen, så mycket att lagringen kan flyttas.

Skjut knivlagringen inåt mot den mittrre lagringen och kräng av den övre remmen.

Upprepa proceduren med den undre remmen.



**VARNING!**  
Skydda händerna med handskar vid arbete med knivarna.

# SKÖTSEL

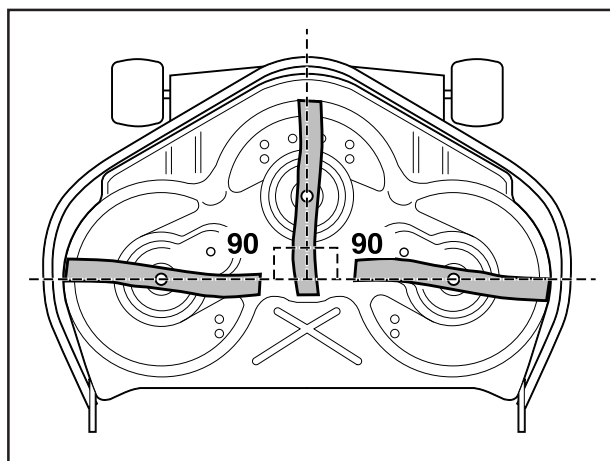
5. Montering: Kräng först på den undre remmen och sedan den övre.

Kontrollera att knivarna står enligt bild med 90° mellan varandra, annars skall remmarna justeras. När knivlagringen sitter löst kan remmen träs över till nästa kugge. Drag åt muttrarna så mycket att lagringarna ligger an emot klippkåpan men kan förskjutas.

Spänn remmarna genom att vrida in den excentriska spännanordningen på översidan av klippkåpan. Drag åt muttern. Drag åt muttrar till knivlagringarna.

6. När remmen rör sig 7 mm inåt vid en kraft på 10 N är remspänningen korrekt.

Montera skyddskåpan över remmarna och sätt fast parallellstaget.



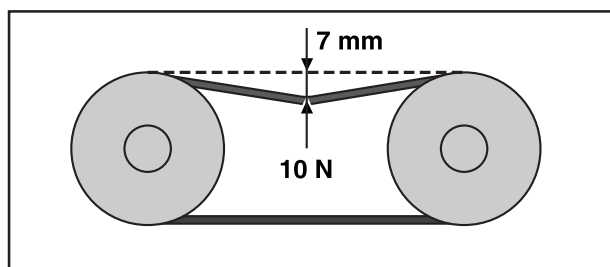
## VIKTIG INFORMATION

På ett BioClip-aggregat skall knivarna ha inbördes läge 90° mellan knivarna. I annat fall kan knivarna gå emot varandra och orsaka skador på klippaggregatet.

## Rembyte på BioClip 90

BioClip 90 drivs av en kuggrem som synkroniserar knivarnas rotation. Remmen sitter under klippaggregatets kåpa.

Vid rembyte på BioClip 90 följ ovanstående beskrivning, punkt 1-6. OBS! BioClip 90 har endast 1 rem.

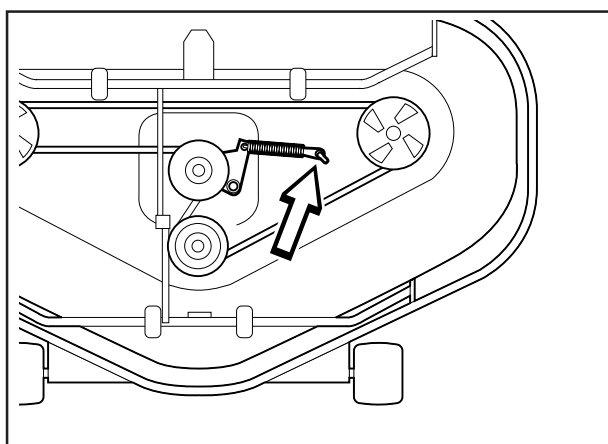
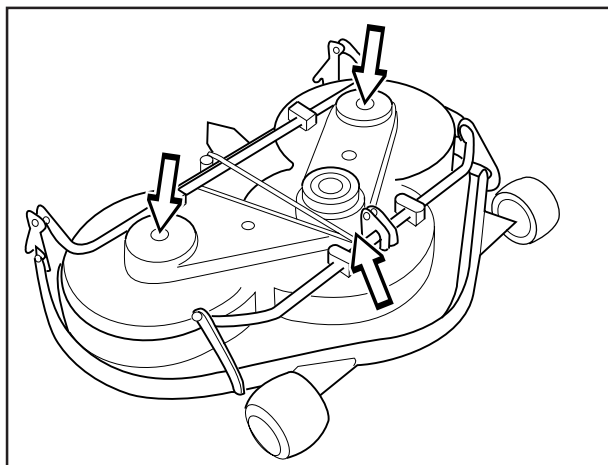


## Rembyte på klippaggregat med sido- eller bakutkast

På klippaggregat med sido- eller bakutkast drivs knivarna av en kilrem. Gör på följande sätt för att byta kilremmen:

1. Tag loss aggregatet, se sidan 25.
2. Lossa bulten till parallellstag och de två skruvarna på kåpan. Lyft bort klippaggregatets kåpa.
3. Lossa fjädern som spänner upp kilremmen och kräng av remmen.

Ditsättning av den nya remmen görs i omvänd ordningsföljd.



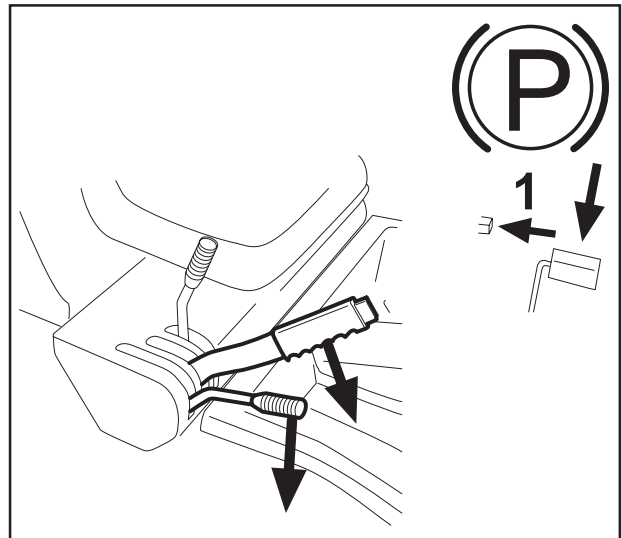
# SKÖTSEL

## Serviceläge för klippaggregat

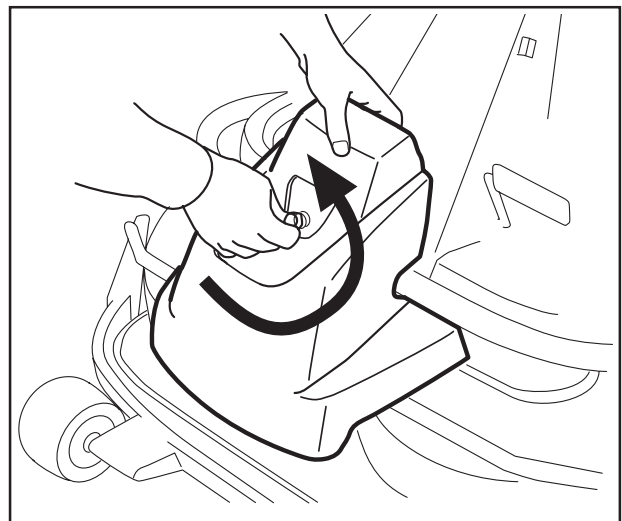
För att ge god åtkomst vid rengöring, reparation och service av aggregatet kan detta ställas i serviceläge. Serviceläge innebär att aggregatet är uppfällt och spärrat i vertikalt läge.

## Placering i serviceläge

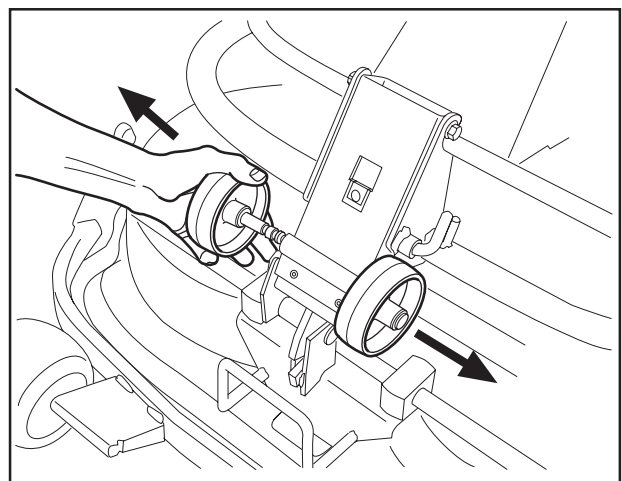
1. Ställ maskinen i plant läge. Aktivera parkeringsbromsen (1), se sidan 8. Ställ klippaggregatet på lägsta klipphöjd och sänk ner klippaggregatet.



2. Tag bort frontkåpan genom att lossa sprinten. (På insidan av frontkåpan finns komplett anvisning för serviceläge).

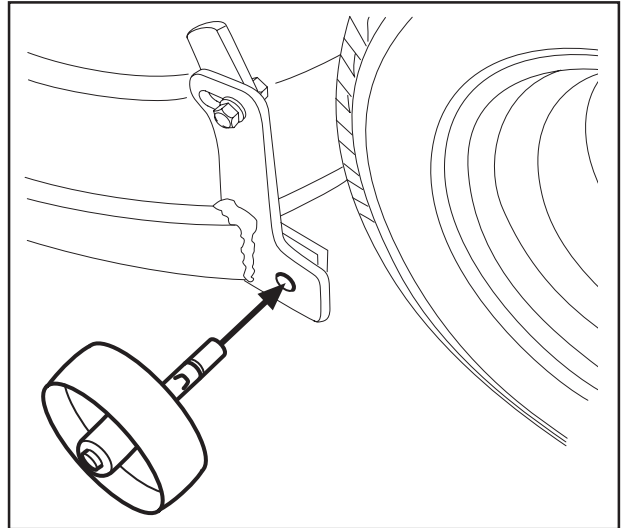


3. Lossa de två stödhjulen, som finns under frontkåpan.

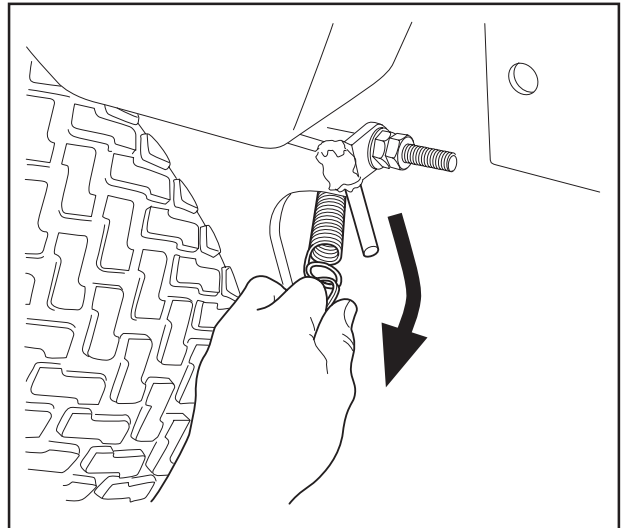


# SKÖTSEL

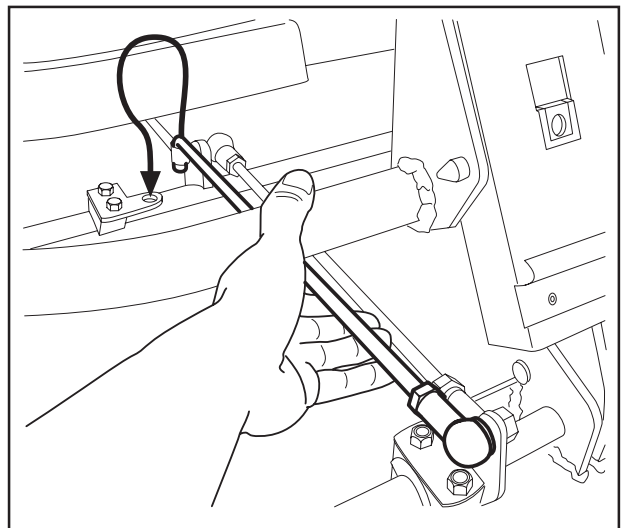
4. Montera på de två stödhjulen på vardera sidan av aggregatets bakre del.



5. Lossa fjädern till drivremmens spännrulle.



6. Sätt en fot på aggregatets främre kant intill hjulet och lyft i aggregatets framkant för att lättare lossa höjdställningsstaget. Sätt fast staget i hållaren.

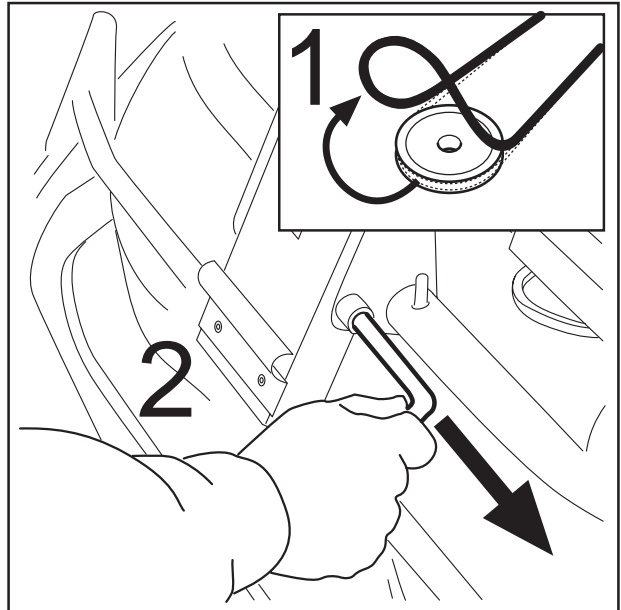




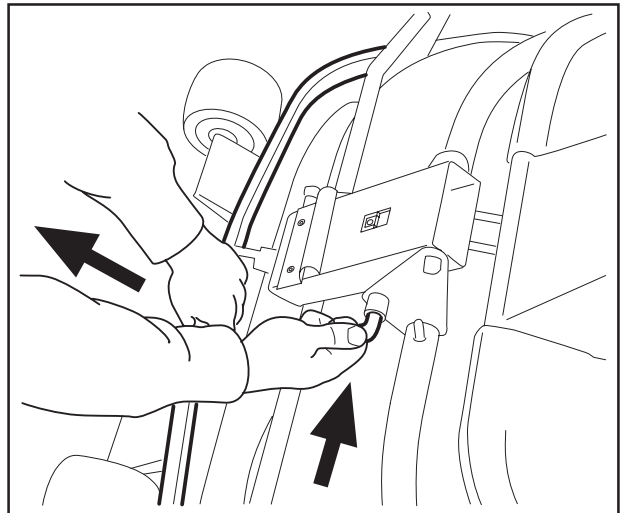
# SKÖTSEL

7. Lyft av drivremmen (1). Därefter drag ut sprinten (2).

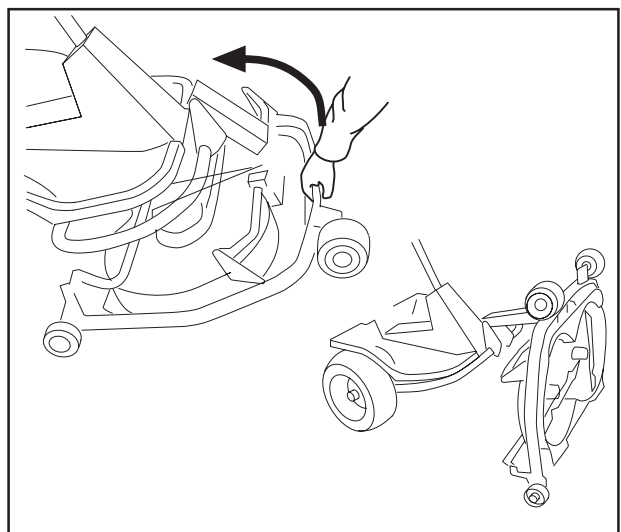
Iakttag försiktighet så att handen ej kläms.



8. Dra ramen framåt och sätt i sprinten.



9. Ta tag i aggregatets framkant, drag ut och lyft upp till serviceläge.



## Återgång från serviceläge

Återgång från serviceläge sker i omvänd ordning mot "Placering i serviceläge".

# SKÖTSEL

## Kontroll av knivar

För att uppnå bästa klippresultat är det viktigt att knivarna är oskadade och välslipade.

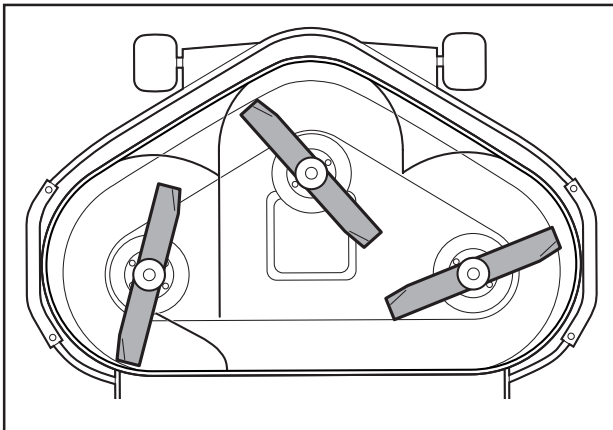
Kontrollera att knivarnas fästsruvar är dragna.

### VIKTIG INFORMATION

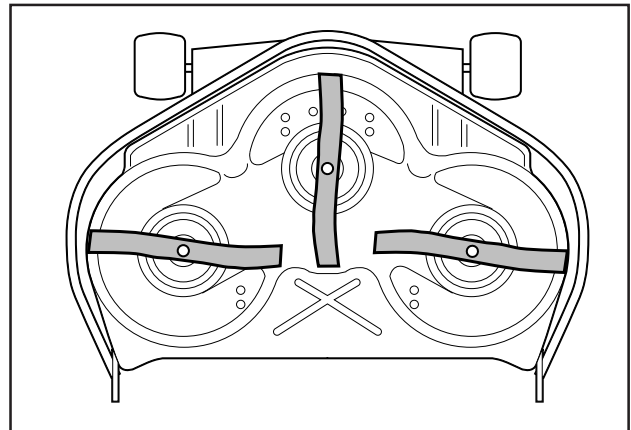
Byte eller slipning av knivarna bör utföras av en auktoriserad serviceverkstad.

### VIKTIG INFORMATION

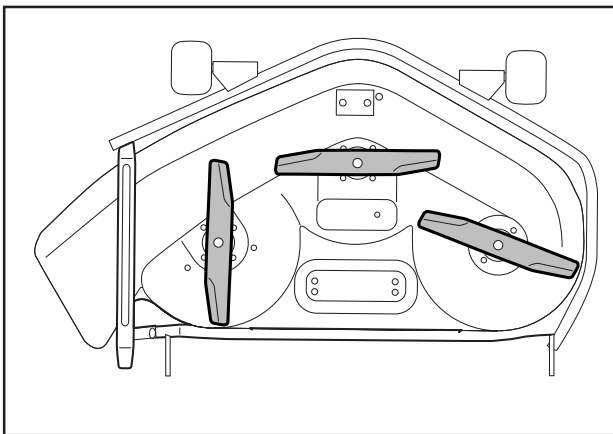
BioClipaggregatet skall alltid ha knivarna i det inbördes läge som bilden visar med 90° vinkel mellan knivarna. I annat fall kan knivarna gå emot varandra och orsaka skador på aggregatet.



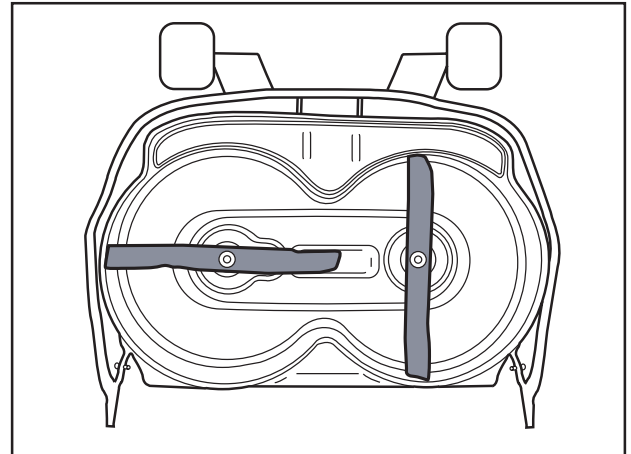
*Klippaggregat med bakutkast*



*BioClip103*



*Klippaggregat med sidoutkast*



*BioClip 90*

## Byte av motorolja

Motoroljan skall bytas första gången efter 8 timmars körtid. Därefter skall byte ske var 50:e körtimma. Om motorn körs hårt eller vid hög lufttemperatur skall oljan bytas var 25:e körtimma.



**WARNING!**  
Motoroljan kan vara mycket varm om den tappas av direkt efter stopp. Låt därför motorn svalna något först.

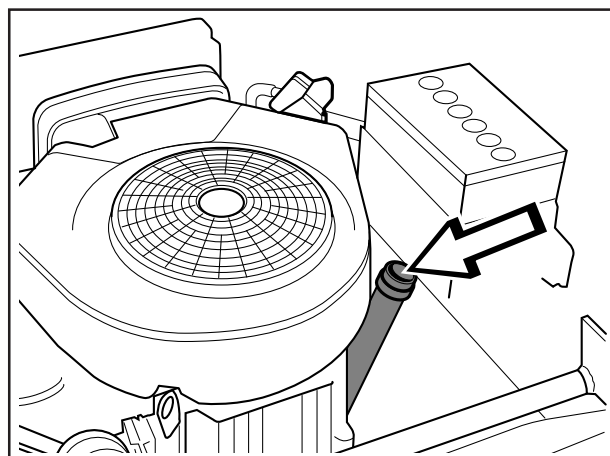
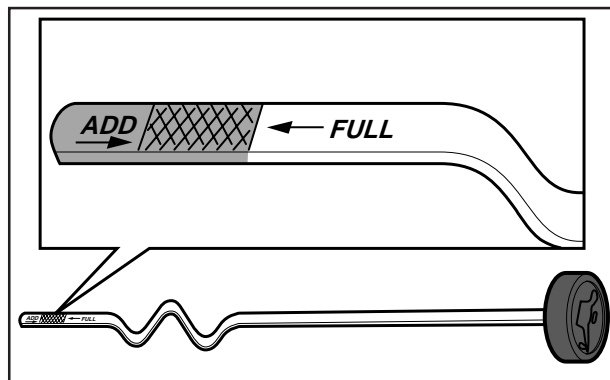
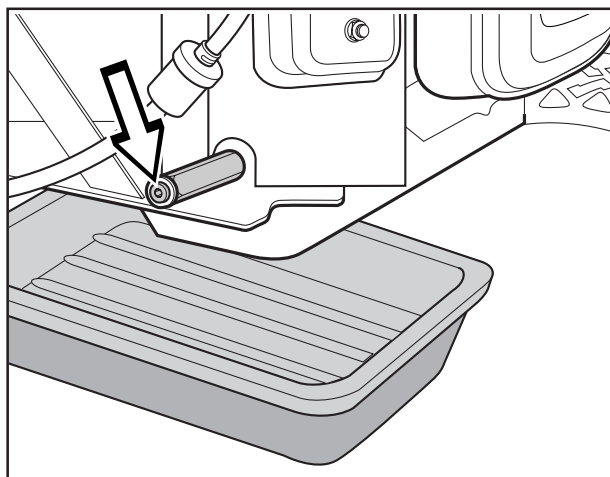
1. Demontera motorkåpan enligt beskrivning på sid 16.
2. Placera ett kärl under motorns avtappningsplugg.
3. Tag bort mätstickan. Tag bort avtappningspluggen på motorns vänstra sida.
4. Låt oljan rinna ut i kärlet.
5. Montera därefter oljepluggen och dra åt den ordentligt.
6. Fyll olja upp till "FULL"-märket på mätstickan. Använd motorolja SAE 30 eller SAE 10W-30, klass CD-CF (över 0° C) Använd motorolja SAE 5W-30, klass CD-CF (under 0° C). Motorn rymmer totalt 1,5 liter olja.
7. Kör motorn varm, kontrollera därefter att det inte förekommer något läckage vid oljepluggen.

Oljan fylls på i samma håll som mätstickan sitter i.

### VIKTIG INFORMATION

Använd motorolja är hälsoskadlig och får enligt lag ej hällas ut på marken eller i naturen utan skall lämnas till verkstaden eller anvisad plats för omhändertagning.

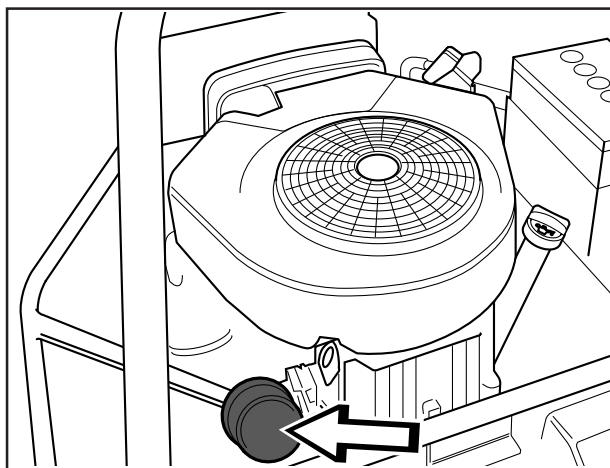
Undvik hudkontakt, tvätta med tvål och vatten vid ev. spill.



# SKÖTSEL

## Byte av oljefilter

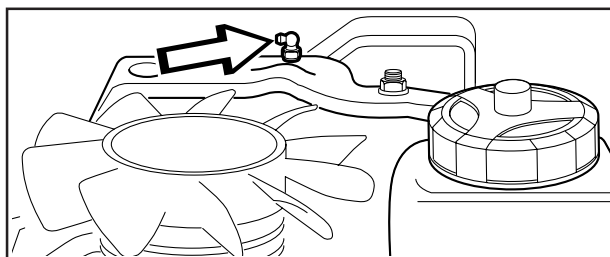
1. Demontera motorkåpan enligt beskrivning på sid 16.
2. Tappa ur motorolja enligt arbetsbeskrivningen "Byte av motorolja" på sid 32.
3. Demontera oljefiltret. Vid behov använd en filteravdragare.
4. Stryk ny, ren motorolja på tätningen till det nya filtret.
5. Montera filtret med handkraft.
6. Kör motorn varm, kontrollera därefter att det inte läcker runt oljefiltrets tätning.



## Smörjning

Följande tre smörjställen skall smörjas regelbundet med grafitfett av god kvalitet.

Vid daglig användning skall smörjning utföras två gånger per vecka.



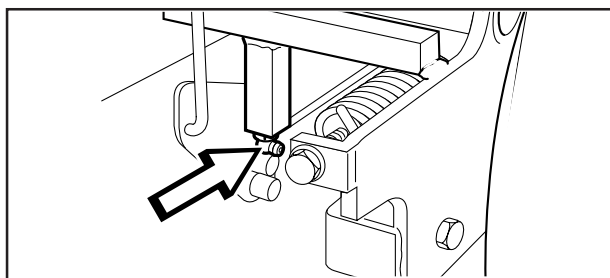
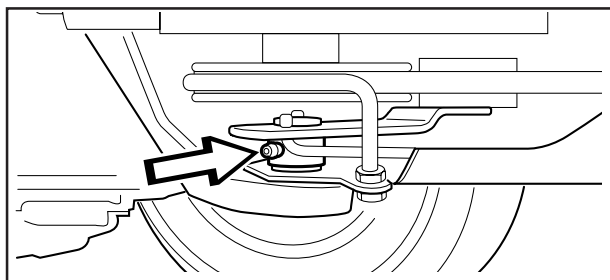
## Allmän smörjning

Alla leder och lager är vid tillverkningen smorda med molybdendisulfidfett.

Eftersmörj med samma typ av fett.

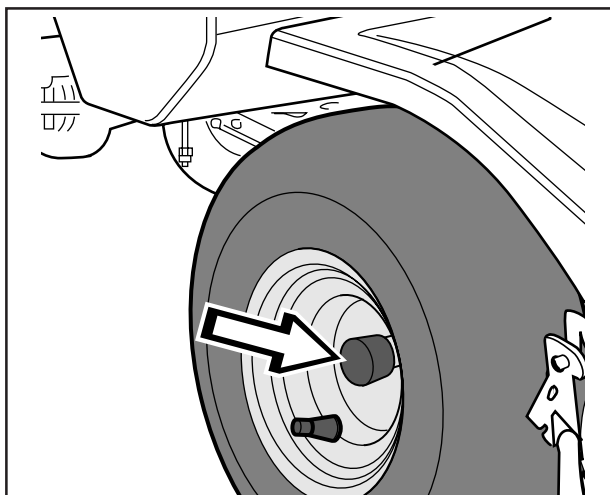
Smörj styr- och reglagevavrarna med motorolja.

Utför denna smörjning regelbundet; vid daglig användning av åkgräsklipparen skall smörjning utföras två gånger per vecka.



## Smörjning av framhjulslager

1. Tag bort plastkåpan som täcker hjulcentrum.
2. Tag bort låsringen och brickan på framhjulsexeln.
3. Lyft bort hjulet.
4. Smörj in axeltappen med molybdendisulfidfett.
5. Montera delarna i omvänd ordning.



### VIKTIG INFORMATION

Kontrollera att låsringen kommer rätt i spåret.

# SKÖTSEL

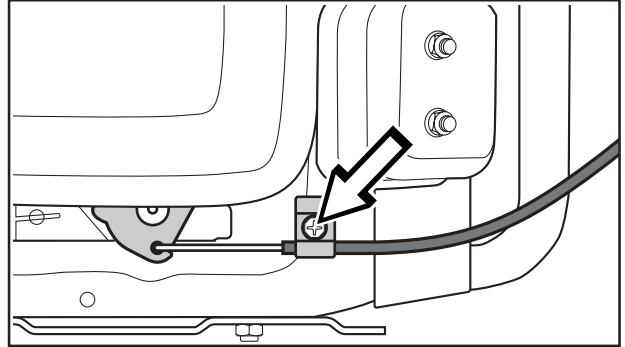
## Kontroll och justering av gasvajer

Kontrollera att motorn svarar på gaspådrag och att bra motorvarvtal uppnås vid fullgas.

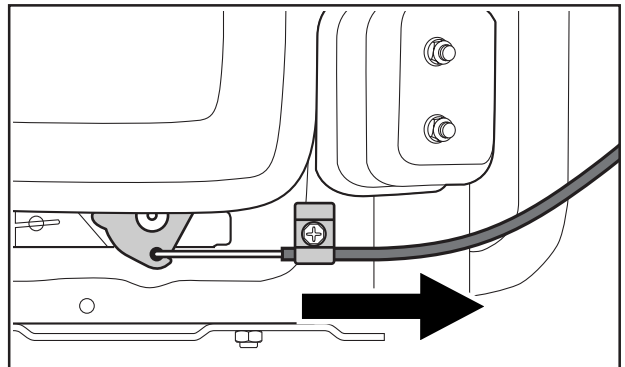
Vid tveksamhet uppsök serviceverkstad.

Vid behov av justering kan denna göras enligt följande:

1. Lossa klämskruven och skjut gasreglaget till fullgasläget.



2. Drag gasvajerens ytterhölje maximalt åt höger och drag fast klämskruven.



## Kontroll av däckens lufttryck

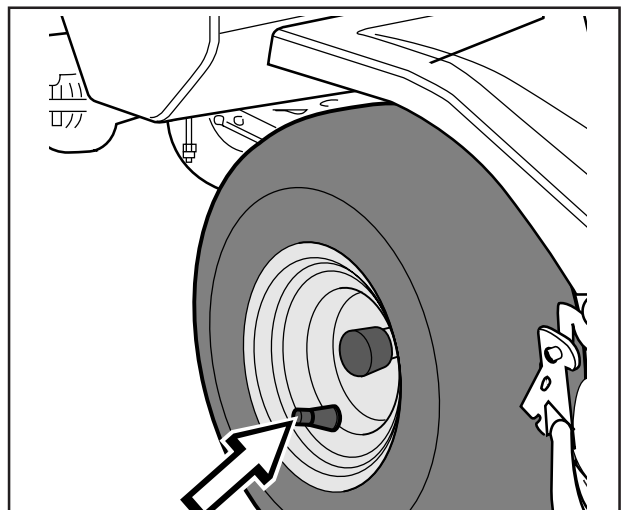
Däckens lufttryck skall vara 60 kPa (0,6 kp/cm<sup>2</sup>) för alla hjulen.

För att förbättra drivförmågan kan bakdäckens lufttryck minskas till 40 kPa (0,4 kp/cm<sup>2</sup>).

Högsta tillåtna tryck är 80 kPa (0,8 kp/cm<sup>2</sup>).

### VIKTIG INFORMATION

Olika lufttryck i framdäcken medför att knivarna klipper gräset olika högt.



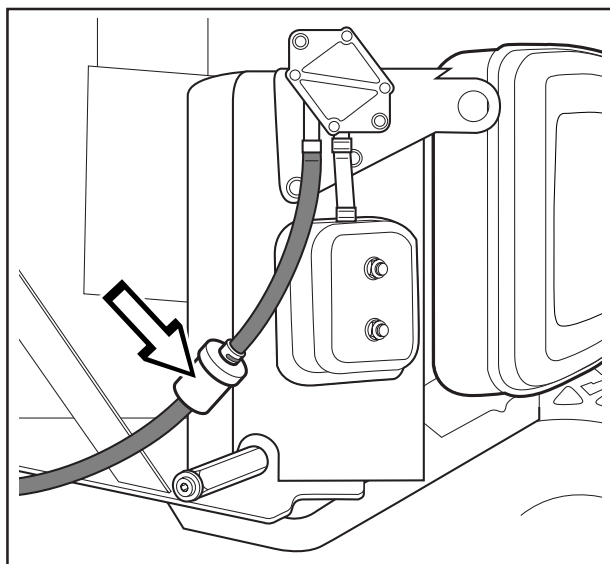
# SKÖTSEL

## Byte av bränslefilter

Byt ut det ledningsmonterade bränslefiltret var 100:e timme (en gång per säsong) eller oftare om det är igensatt.

Byt filtret på följande sätt:

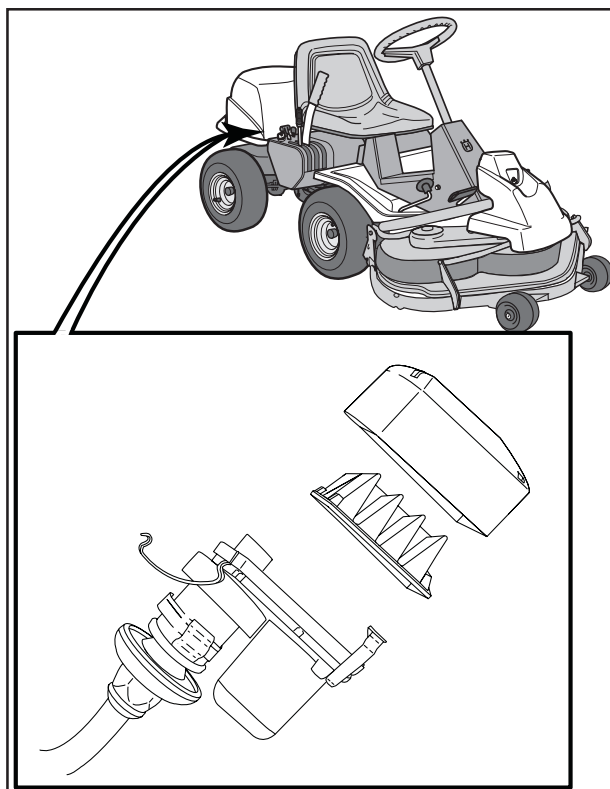
1. Demontera motorkåpan enligt beskrivning på sid 16.
2. Flytta slangklämmorna bort från filtret. Använd en plattång.
3. Dra loss filtret från slangändarna.
4. Tryck in det nya filtret i slangändarna. Vid behov kan såplösning anbringas på filterändarna för att underlätta monteringen.
5. Flytta tillbaka slangklämmorna mot filtret och dra fast dem.



## Lufttillförsel avgasrör

### Rengöring av filter

1. Lossa gummistroppen under stolen och lyft bort motorkåpan.
2. Lossa de fyra snäpplåsen, lyft av locket och tag ur filtret.
3. Blås rent filtret med tryckluft.
4. Sätt tillbaka filtret i locket och fäst locket med snäpplåsen. Sätt tillbaka motorkåpan.



---

# FELSÖKNINGSSHEMA

---

## Problem

## Orsak

---

Motorn startar inte

- Bränsle saknas i bränsletanken
- Tändstiften felaktiga
- Tändstiftsanslutningarna felaktiga
- Smuts i förgasare eller bränsleledning

---

Startmotorn drar ej runt motorn

- Batteriet urladdat
- Dålig kontakt vid batteripolernas kabelanslutningar
- Lyftspaken till klippaggregatet i fel läge
- Huvudsäkringen trasig. Säkringen är placerad framför batteriet, under batterikåpan
- Tändningslåset trasigt
- Växelspak/hydrostatpedal ej i neutralläge

---

Motorn går ojämnt

- Tändstiften felaktiga
- Förgasaren felinställd
- Luftfiltret igensatt
- Bränsletankens ventilation igensatt
- Tändningsinställningen felaktig
- Smuts i bränsleledningen

---

Motorn känns svag

- Luftfiltret igensatt
- Tändstiften felaktiga
- Smuts i förgasare eller bränsleledning
- Förgasaren felinställd

---

Motorn blir överhettad

- Motorn överbelastad
- Luftintag eller kylflänsar igensatta
- Fläkten skadad
- För lite eller ingen olja i motorn
- Förtändningen felaktig
- Tändstiften felaktiga

---

Batteriet laddas inte

- En eller flera celler i batteriet är trasiga
- Dålig kontakt vid batteripolernas kabelanslutningar

---

Åkgräsklipparen vibrerar

- Knivarna sitter lösa
- Motorn sitter lös
- Obalans hos en eller flera knivar, orsakad av skada eller dålig balansering efter slipning

---

Ojämnt klippresultat

- Knivarna slöa
- Klippaggregatet snett inställt
- Långt eller vått gräs
- Gräsanhopning under kåpan
- Olika lufttryck i däckerna på höger och vänster sida
- För hög körhastighet
- Drivremmen slirar

# FÖRVARING

## Vinterförvaring

Vid klippssäsongens slut bör åkgräsklipparen genast göras i ordning för förvaring, likaså om den skall stå oanvänd längre tid än 30 dagar. Bränsle som får stå i långa perioder (30 dagar eller mer) kan avsätta klubbiga avlagringar, som kan sätta igen förgasaren och störa motorns funktion.

Bränslestabilisator är ett acceptabelt alternativ när det gäller att undvika klubbiga avlagringar under förvaring. Om alkylatbensin (Aspen) använts behöver man ej tillsätta någon stabilisator då detta bränsle är stabilt. Däremot bör man undvika att växla mellan standard- och alkylatbensin då känsliga gummidetaljer kan hårdna. Tillsatt stabilisator till bränslet i tanken eller förvaringsbehållaren. Använd alltid det blandningsförhållande som anges av tillverkaren av stabilisatorn. Kör motorn i minst 10 minuter efter att ha tillsatt stabilisator, så att stabilisatorn når fram till förgasaren. Töm inte bränsletanken och förgasaren om stabilisator har tillsatts.



### **WARNING!**

**Ställ aldrig en motor med bränsle i tanken inomhus eller i dåligt ventilerade utrymmen, där bränsleångor kan komma i kontakt med öppen eld, gnistor eller pilotlåga som i en värmepanna, varmvattenberedare, klädtork etc. Hantera bränslet med försiktighet. Det är mycket lättantändligt, och vårdslös användning kan vålla svåra person- och egendoms-skador. Tappa av bränslet i en godkänd behållare utomhus och på avstånd från öppen eld. Använd aldrig bensin vid rengöring. Använd i stället avfettningsmedel och varmvatten.**

För att göra åkgräsklipparen klar för förvaring, följ dessa steg:

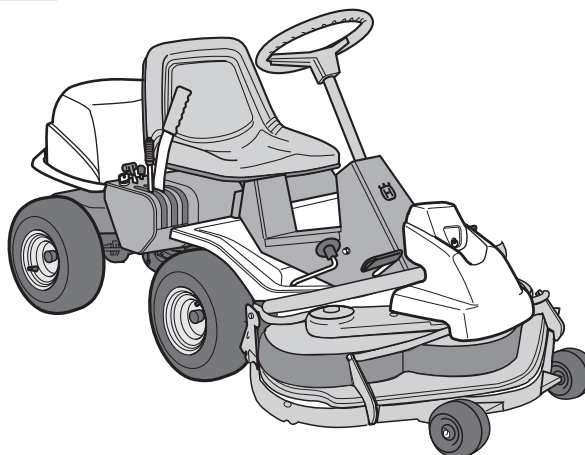
1. Rengör noggrant åkgräsklipparen, särskilt under klippaggregatet. Bättra lackskador för att undvika rostangrepp.
2. Inspektera åkgräsklipparen med avseende på slitna eller skadade delar och dra åt ev. lösa skruvar och muttrar.
3. Byt olja i motorn, omhändertag spilloljan.
4. Töm bensintanken. Starta motorn och låt den gå tills även förgasaren är tömd på bensin.
5. Tag bort tändstiften och håll ca en matsked motorolja i varje cylinder. Dra runt motorn så att oljan fördelas och skruva åter fast tändstiften.
6. Smörj alla smörjnipplar, leder och axlar.
7. Tag bort batteriet. Gör rent, ladda och förvara det på en sval plats. Skydda batteriet från låga temperaturer (under fryspunkten).
8. Förvara åkgräsklipparen rent och torrt och täck över den som ett extra skydd.

## Service

Vid beställning av reservdelar skall åkgräsklipparens inköpsår samt modell-, typ- och serienummer anges.

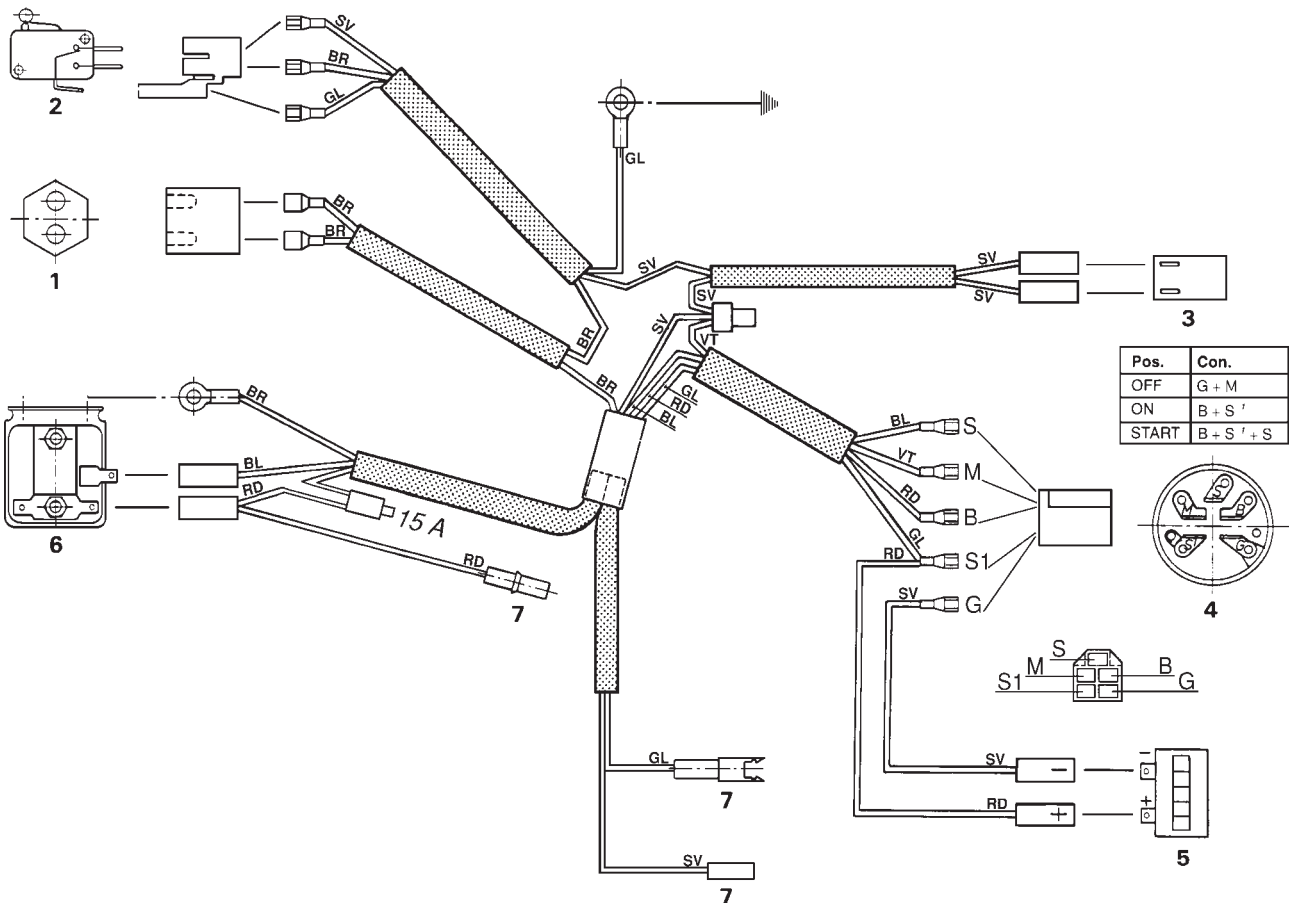
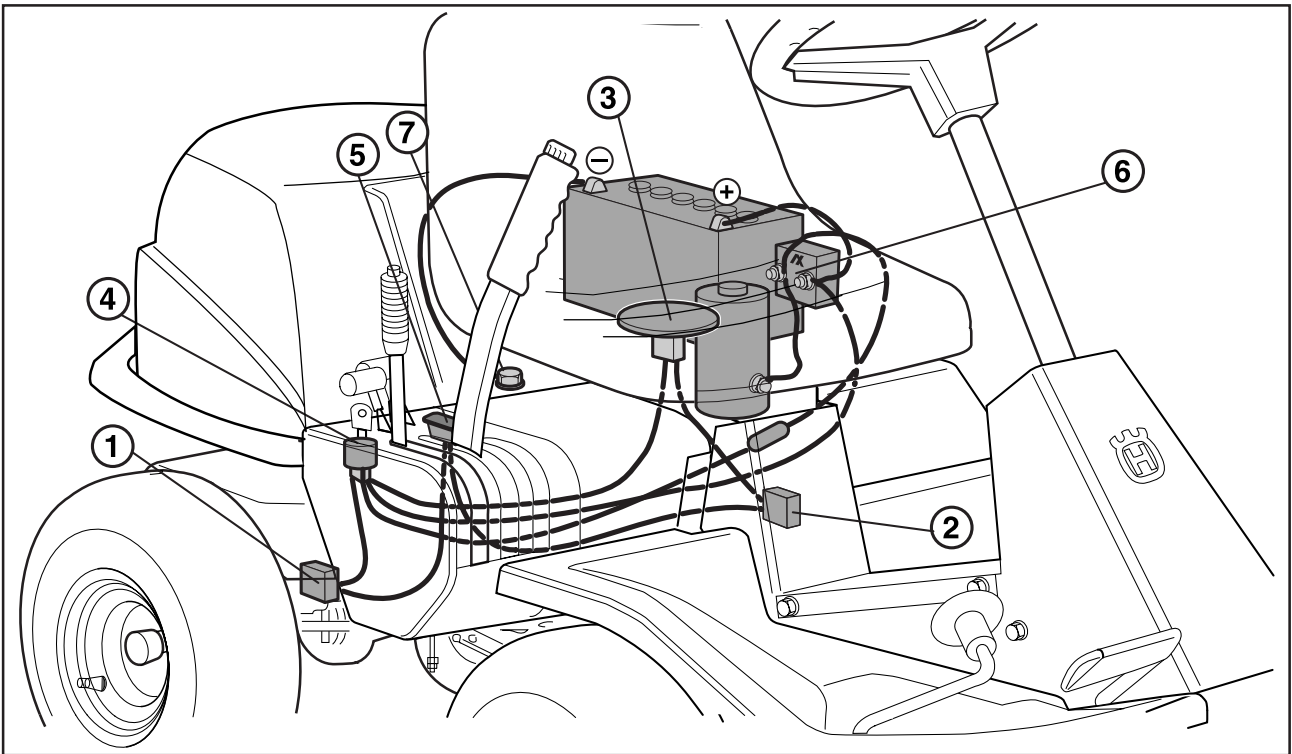
Originalreservdelar skall alltid användas.

En årlig kontroll eller trimning av en auktoriserad serviceverkstad är ett bra sätt att få din åkgräsklippare att ge maximalt utbyte nästa säsong.





# KOPPLINGSSCHEMA



1. Bromsbrytare, hydrostat
2. Microbrytare, klippaggregat
3. Microbrytare, säte
4. Tändningslås
5. Timmätare
6. Startrelä
7. Motor

Förklaringar till färgförkortningar i elschemat

- RD = Röd  
 BL = Blå  
 VT = Vit  
 SV = Svart  
 GL = Gul  
 BR = Brun

# TEKNISKA DATA

## Rider 14 Pro

### Dimensioner

Längd utan aggregat	2 145 mm
Bredd utan aggregat	1 050 mm
Höjd	1 060 mm
Tjänstevikt	245 kg
Axelavstånd	855 mm
Spårvidd	715 mm
Däckdimension	16 x 6,50 x 8
Lufftryck, fram och bak	60 kPa (0,6 kp/cm <sup>2</sup> )
Max tillåten lutning	15°

### Motor

Fabrikat	Briggs & Stratton Vanguard V-Twin modell 294777
Effekt	12 /14 kW/hk
Slagvolym	480 cm <sup>3</sup>
Bränsle	min 85 oktän blyfri
Tankvolym	7 liter
Olja	SAE 30 eller SAE 10W/30, klass CD - CF
Oljevolym	1,5 liter
Oljevolym inkl. filter	1,7 liter
Start	Elstart

### Esystem

Typ	12 V, minusjordat
Batteri	12 V, 24 Ah
Tändstift	Champion RC12YC, elektrodavstånd = 0,7 - 0,8 mm

### Transmission

Fabrikat	Tuff Torq K 61
Olja	SAE 10W/30, klass CD - CF

### Klippaggregat

Klippbredd	900 mm
Klipphöjder	9 lägen, 45 - 95 mm
Knivdiameter	440 mm
Ljudnivå	100 dB(A)

### BioClip 90

Klippbredd	900 mm
Klipphöjder	9 lägen, 45 - 95 mm
Knivdiameter	440 mm
Ljudnivå	100 dB(A)

### Bioclip 103

Klippbredd	1030 mm
Klipphöjder	9 lägen, 45 - 95 mm
Knivdiameter	410 mm
Ljudnivå	100 dB(A)

### Sidoutkast 97

Klippbredd	970 mm
Klipphöjder	9 lägen, 40 - 80 mm
Knivdiameter	350 mm
Ljudnivå	100 dB(A)

### Bakutkast 97

Klippbredd	970 mm
Klipphöjder	9 lägen, 40 - 80 mm
Knivdiameter	350 mm
Ljudnivå	100 dB(A)

**Då denna produkt är utsliten och inte längre används skall den återlämnas till återförsäljaren eller annan instans för återvinning.**

För att kunna genomföra förbättringar kan specifikationer och utformning komma att ändras utan särskilt meddelande.

Observera att inga som helst rättsliga krav kan ställas med stöd av informationen i denna bruksanvisning.

Använd endast originaldelar vid reparationer. Om andra delar används, upphör garantin att gälla.



## EU- försäkran om överensstämmelse (Gäller endast Europa)

(Direktiv 89/392/EEC, Annex II, A)

**Husqvarna AB**, S-561 82 Huskvarna, Sverige, tel: +46-36-146500, försäkrar härmed att **åkgräsklippare Husqvarna Rider 14 Pro** från 1998 års serienummer och framåt (året anges i klartext på typskylten plus ett efterföljande serienummer), motsvarar föreskrifterna i RÅDETS DIREKTIV:

- av den 14 Juni 1989 "angående maskiner" **89/392/EEC**, samt nu gällande tillägg.
- av den 22 mars 1984 "angående tillåten ljudeffektnivå för gräsklippare" **84/538/EEC**, samt nu gällande tillägg.
- av den 3 maj 1989 "angående elektromagnetisk kompatibilitet" **89/336/EEC**, samt nu gällande tillägg.

Följande harmoniserade standarder har tillämpats: **EN292-2, EN836.**

Huskvarna 16 oktober, 1998



Bo Andréasson, Utvecklingschef



2000W02