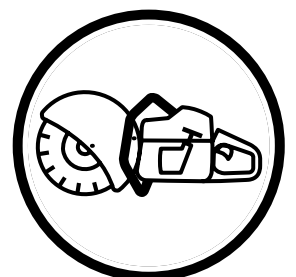


Bruksanvisning

3120K



Läs igenom bruksanvisningen noggrant och förstå innehållet innan du använder maskinen.

Svenska

SYMBOLFÖRKLARING

Symboler på kapsågen:



VARNING! Kapsågar kan vara farliga! Slarvigt eller felaktigt användande kan resultera i allvarlig, till och med livshotande skada



Läs igenom bruksanvisningen noggrant och förstå innehållet innan du använder kapsågen.



Använd alltid:

- Skyddshjälm
- Hörselskydd
- Skyddsglasögon eller fullt ansiktsskydd



Denna produkt överensstämmer med gällande CE direktiv.



Varning

Vid kapning uppstår dammbildning som kan förorsaka skador vid inandning. Använd godkänt andningsskydd. Undvik att inandas bensinångor och avgaser. Sörj för god ventilation.



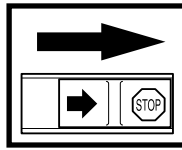
Varning

Gnistor från kapskivan kan förorsaka brand i brännbara material såsom: bensin, trä, torrt gräs m.m.

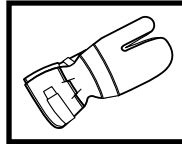


Bulleremissioner till omgivningen enligt Europeiska Gemenskapens direktiv. Maskinens emission anges i kapitel Tekniska data och på dekal.

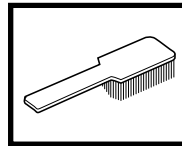
Symboler i bruksanvisningen:



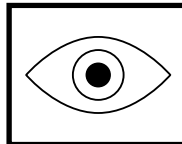
Kontroll och/eller underhåll skall utföras med motorn frånslagen, med stoppkontakten i läge "STOP".



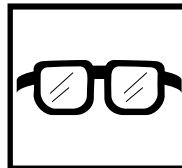
Använd alltid skyddshandskar.



Regelbunden rengöring krävs.



Okulär kontroll.



Skyddsglasögon eller visir måste användas.

INNEHÅLL

Åtgärder före användning av ny Kapsåg

- Läs igenom bruksanvisningen noggrant.
- Kontrollera kapskivans montering och justering, se kapitel "Montering".
- Starta motorn och kontrollera förgasarinställningen, se kapitel "Underhåll", avsnitt "Förgasare". Vid korrekt förgasarinställning ska kapskivan stå stilla på tomgång. Inställningen av tomgångsvarvtalet beskrivs i bruksanvisningen. Ställ in varvtalet rätt enligt dessa anvisningar. Använd inte kapsågen om inte tomgångsvarvtalet är rätt justerat!
- Låt din Husqvarna återförsäljare kontrollera kapsågen och göra nödvändiga inställningar och reparationer.



WARNING!

Under inga förhållanden får kapsågens ursprungliga utformning ändras utan tillstånd från tillverkaren. Man bör alltid använda originaltillbehör. Icke auktoriserade ändringar och/eller tillbehör kan medföra allvarliga skador eller dödsfall för föraren eller andra.



WARNING!

Användning av produkter som skär, slipar, borrar, finslipar eller formar material kan generera damm och ångor som kan innehålla skadliga kemikalier. Ta reda på hur det material som du arbetar med är beskaffat och bär lämplig ansikts- eller andningsmask.

Innehåll

Symbolförklaring	2
Säkerhetsinstruktioner	
Personlig skyddsutrustning	4
Kapsågens säkerhetsutrustning	4
Kontroll, underhåll och service av kapsågens säkerhetsutrustning	5
Allmänna säkerhetsinstruktioner	6
Transport och förvaring	6
Bränslesäkerhet	7
Allmänna arbetsinstruktioner	7
Kapning	7
Kast	8
Skötsel och lagring	9
Kapskivor och klingor	10
Slipskivor	10
Kapskivor	11
Diamantklingor	11
Vad är vad?	
Vad är vad på kapsågen?	12
Montering	
Montering av kapaggregat	13
Kontroll av drivaxel och flänsar	13
Montering av kapskiva	13
Bränslehantering	
Drivmedel	14
Tankning	14
Start och Stopp	
Start och stopp	15
Underhåll	
Justering av drivrem	16
Byte av drivrem	16
Förgasare	17
Bränslefilter	18
Luftfilter	18
Startapparat	19
Tändstift	20
Ljuddämpare	20
Kylsystem	20
Daglig tillsyn	21
Veckotillsyn	21
Månadstillsyn	21
Tekniska Data	
3120K	22

SÄKERHETSINSTRUKTIONER



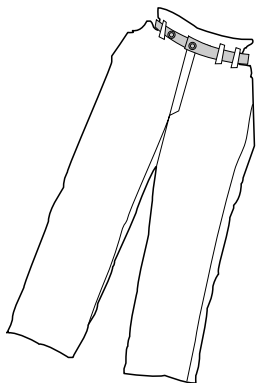
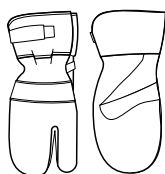
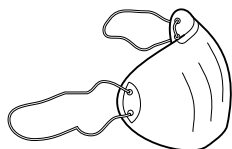
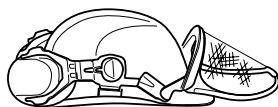
VARNING! En kapsåg kan felaktigt eller slarvigt använd vara ett farligt redskap, som kan orsaka allvarlig, till och med livshotande, skada. Det är mycket viktigt att du läser och förstår innehållet i denna bok.

PERSONLIG SKYDDSUTRUSTNING



VARNING! Vid all användning av kapsåg ska av myndighet godkänd personlig skyddsutrustning användas. Personlig skyddsutrustning eliminerar inte skaderisken, men den reducerar effekten av en skada vid ett olycksfall. Be din återförsäljare om hjälp vid val av utrustning.

- SKYDDSHJÄLM
- HÖRSELSKYDD
- SKYDDSGLASÖGON ELLER FULLT ANSIKTSSKYDD
- ANDNINGSMASK
- KRAFTIGA GREPPSÄKRA HANDSKAR
- ÅTSITTANDE, KRAFTIG OCH BEKVÄM KLÄDSEL SOM TILLÅTER FULL RÖRELSEFRIHET
- BENSKYDD (FÖR ATT SKYDDA MOT GNISTOR OCH KAPPARTIKLAR)
- HALKFRIA STÖVLAR MED STÅLFÖRSTÄRKT TÅHÄTTA
- FÖRSTA FÖRBAND SKA ALLTID FINNAS TILL HANDS.



KAPSÅGENS SÄKERHETSUTRUSTNING

I detta avsnitt förklaras vilka kapsågens säkerhetsdetaljer är, vilken funktion de har samt hur kontroll och underhåll ska utföras för att säkerställa att de är i funktion. (Se kapitel "Vad är vad" för att hitta var dessa detaljer är placerade på din kapsåg).

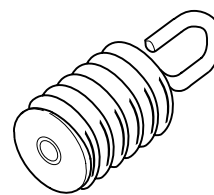
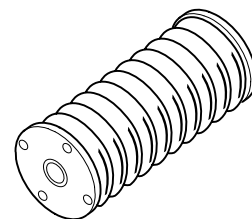
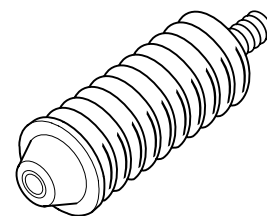
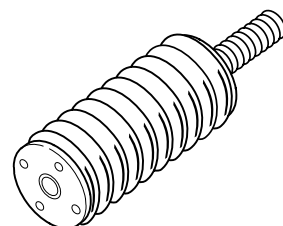


VARNING! Använd aldrig en kapsåg med defekta säkerhetsdetaljer. Följ i denna instruktionsbok listade kontroll-, underhålls- och serviceinstruktioner.

1 Avvibrerings-system

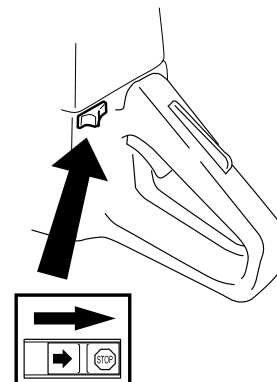
Din kapsåg är utrustad med ett avvibreringssystem. Detta är konstruerat för att ge en så vibrationsfri och behaglig användning som möjligt.

Kapsågens avvibreringssystem reducerar överföringen av vibrationer mellan motor-enhet/kaputrustning och användaren. Motorkroppen, inklusive kaputrustning, hänger i handtagsenheten via s k avvibreringselement.



2 Stoppkontakt

Stoppkontakten ska användas för att stänga av motorn.



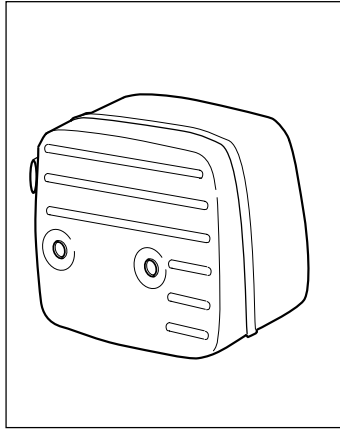
SÄKERHETSINSTRUKTIONER

3 Ljuddämpare



WARNING! Under samt en stund efter användning är ljuddämparen mycket varm. Rör inte ljuddämparen om den är varm!

Ljuddämparen är konstruerad för att ge så låg ljudnivå som möjligt samt för att leda bort motorns avgaser från användaren. Motorns avgaser är heta och kan innehålla gnistor vilka kan orsaka brand.



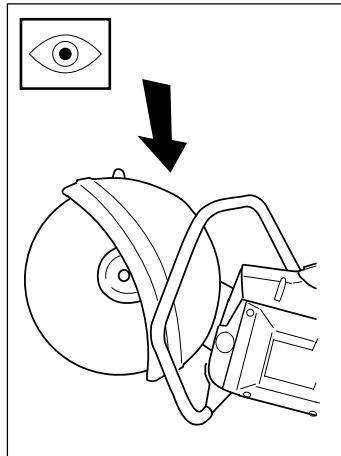
VIKTIG INFORMATION! För ljuddämpare är det mycket viktigt att instruktionerna för kontroll, underhåll och service följs (se avsnitt "Kontroll, underhåll och service av kapsågens säkerhetsutrustning")

4 Sprängskydd för kapskivan



WARNING! Kontrollera alltid att sprängskyddet är korrekt monterat innan maskinen startas.

Detta skydd sitter monterat ovanför kapskivan och förhindrar att kapppartiklar slungas mot användaren.



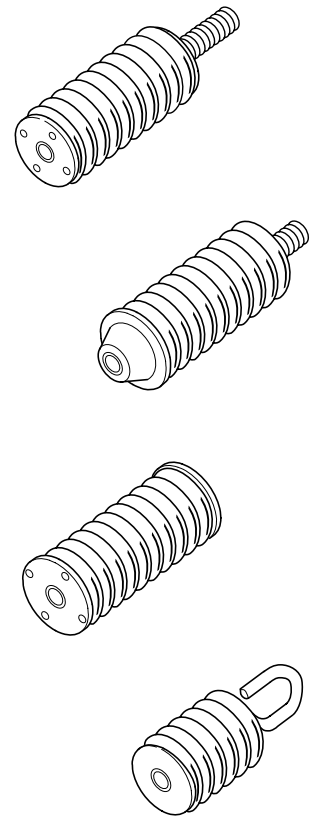
Kontroll, underhåll och service av kapsågens säkerhetsutrustning



WARNING! All service och reparation av kapsågen kräver specialutbildning. Detta gäller särskilt kapsågens säkerhetsutrustning. Om kapsågen inte klarar någon av nedan listade kontroller ska du uppsöka din serviceverkstad. Ett köp av någon av våra produkter garanterar att du kan få en fackmannamässig reparation och service utförd. Om inköpsstället för kapsågen inte är en av våra servande fackhandlare, fråga dem efter närmaste serviceverkstad.

1 Avvibreringssystem

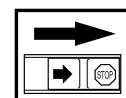
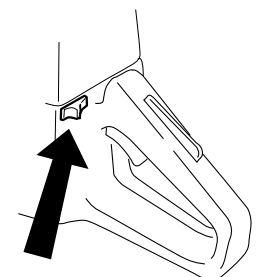
Kontrollera regelbundet avvibreringselementen efter materialsprickor och deformationer.



Kontrollera att avvibreringselementen är fast förankrade mellan motorenhet respektive handtagsenhet.

2 Stoppkontakt

Starta motorn och kontrollera att motorn stängs av när stoppkontakten förs till stoppläget.

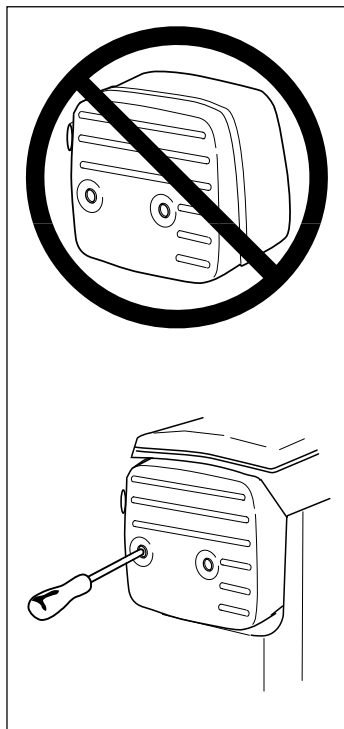


SÄKERHETSINSTRUKTIONER

3 Ljuddämpare

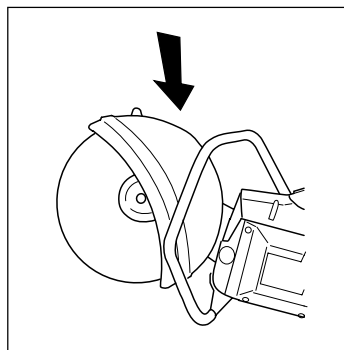
Använd aldrig en kapsåg som har en defekt ljuddämpare.

Kontrollera regelbundet att ljuddämparen sitter fast på motorkroppen.



4 Sprängskydd för kapskivan

Använd aldrig ett defekt sprängskydd eller ett sprängskydd som inte är korrekt monterat.



ALLMÄNNA SÄKERHETSINSTRUKTIONER

VIKTIG INFORMATION!

Arbeta inte med kapsågen utan att först ha läst och förstått innehållet i denna bruksanvisning. All service utöver de punkter som uppräknas i kapitlet "Kontroll, underhåll och service av kapsågens säkerhetsutrustning" ska utföras av kompetent servicepersonal.

- Använd den utrustning som rekommenderas i kapitlet "Personlig skyddsutrustning".
- Använd aldrig maskinen när du är trött, drogad eller alkoholpåverkad.
- Låna inte ut kapsågen utan att också bifoga denna bruksanvisning. Försäkra dig om att den som ska använda kapsågen förstår informationen i bruksanvisningen.

Transport och förvaring

- Förvara kapsågen i ett låsbart utrymme så att den är oåtkomlig för barn och obehöriga.
- Förvara eller transportera inte kapsågen med påmonterad kapskiva.



WARNING! Kontrollera också att kapskivan är korrekt monterad och inte uppvisar skador. En skadad kapskiva kan orsaka personskador.



WARNING! Använd aldrig en kapsåg med defekt säkerhetsutrustning. Kapsågens säkerhetsutrustning ska kontrolleras och underhållas som beskrivits i denna bruksanvisning. Klarar din kapsåg inte någon av kontrollerna ska serviceverkstad uppsökas.

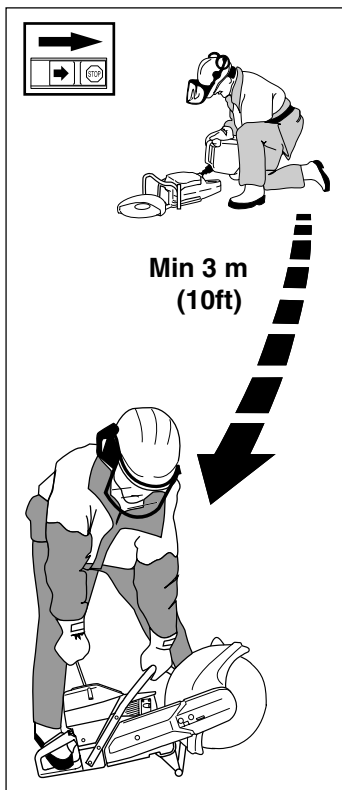
SÄKERHETSINSTRUKTIONER

Bränslesäkerhet (Tankning/Bränsleblandning/Förvaring)



WARNING! Var försiktig vid hantering av bränsle. Tänk på brand-, explosions- och inandningsrisker.

- Tank aldrig kapsågen när motorn är i drift.
- Sörj för god ventilation vid tankning och blandning av bränsle (bensin och 2-taktsolja).
- Flytta kapsågen minst 3 m från tankningsstället innan du startar.
- Starta aldrig kapsågen:
 - a) Om du spillt bränsle på dig själv eller dina kläder. Torka av allt spill.
 - b) Om du spillt bränsle på dig själv eller dina kläder. Byt kläder.
 - c) Om den läcker bränsle. Kontrollera regelbundet efter läckage från tanklock och bränsleledningar.
- Förvara kapsågen och bränslet så att eventuellt läckage och ångor inte riskerar att komma i kontakt med gnistor eller öppen låga. Exempelvis elmaskiner, elmotorer, elkontakter/strömbrytare, värmepannor eller liknande.
- Vid förvaring av bränsle ska för ändamålet speciellt avsedda och godkända behållare användas.
- Vid längre tids förvaring av kapsåg ska bränsletanken tömmas. Hör med närmaste bensinstation var du kan göra dig av med bränsleöverskott.



WARNING! Använd Husqvarna bensindunk med överfyllnadsskydd. Bensin och bensinångor är mycket brandfarliga. Tänk på brand-, explosions- och inandningsrisker. Stoppa motorn före tankning. Fyll ej så att bränslet flödar över. Torka av allt spill på marken och maskinen. Om du spillt bränsle på dig själv eller dina kläder. Byt kläder. Flytta maskinen minst 3 meter från tankningsplatsen före start.

ALLMÄNNA ARBETSINSTRUKTIONER

Detta avsnitt behandlar grundläggande säkerhetsregler för arbete med kapsåg. Följ dessa allmänna arbetsinstruktioner men använd aldrig en kapsåg utan möjlighet att kunna påkalla hjälp i händelse av olycka.

Grundläggande säkerhetsregler

VIKTIG INFORMATION! Arbeta aldrig med en kapsåg som är skadad eller felinställd. Arbeta inte med en kapsåg där någon del saknas eller där monteringen inte gjorts på ett betryggande sätt. Kontrollera att kapskivan slutar rotera när gasreglaget frigörs. När du råkar ut för en situation som gör dig osäker angående fortsatt användning ska du rådfråga en expert. Undvik all användning du anser dig otillräckligt kvalificerad för!

- Kontrollera alltid att ingen befinner sig i närheten då maskinen startas eller under arbete med maskinen, för att säkerställa att inte människor, djur eller annat kan påverka din kontroll över kapsågen.
- Undvik användning vid ogynnsamma väderleksförhållanden, exempelvis tät dimma, kraftigt regn, hård vind, stark kyla, osv. Att arbeta i dåligt väder är tröttsamt och kan skapa farliga omständigheter, exempelvis halt underlag.
- Börja aldrig att arbeta med maskinen innan arbetsområdet är fritt och du har säkert fotfäste. Titta efter eventuella hinder vid en oväntad förflyttning. Försäkra dig om att inget material kan falla ned och orsaka skador när du arbetar med maskinen. Iakttäck stor försiktighet vid arbete i sluttande terräng.
- Se till att inga kläder eller kroppsdelar kommer i kontakt med kapskivan då motorn startas.
- Håll dig på avstånd från kapskivan när motorn är igång.
- Sprängskyddet ska alltid vara på då maskinen är igång.
- Försäkra dig om att arbetsområdet är tillräckligt upplyst för att skapa en säker arbetsmiljö.
- Vissa arbetspositioner är mer påfrestande för användaren.
- Kontrollera så att inga ledningar eller andra elektriska kablar är dragna i kapområdet.



Använd maskinen endast i utrymmen med god ventilation. Försummelse kan leda till allvarlig skada eller död.

Kapning



WARNING! Säkerhetsavståndet för kapsågen är 15 meter. Du är ansvarig för att djur och åskådare inte befinner sig inom arbetsområdet. Starta inte kapningen förrän arbetsområdet är rent och du står stadigt.

- Starta kapningen med motorn på maxvarv.
- Håll alltid kapsågen i ett fast grepp med båda händerna. Håll så att tummarna och fingrarna griper runt handtagen.

SÄKERHETSINSTRUKTIONER

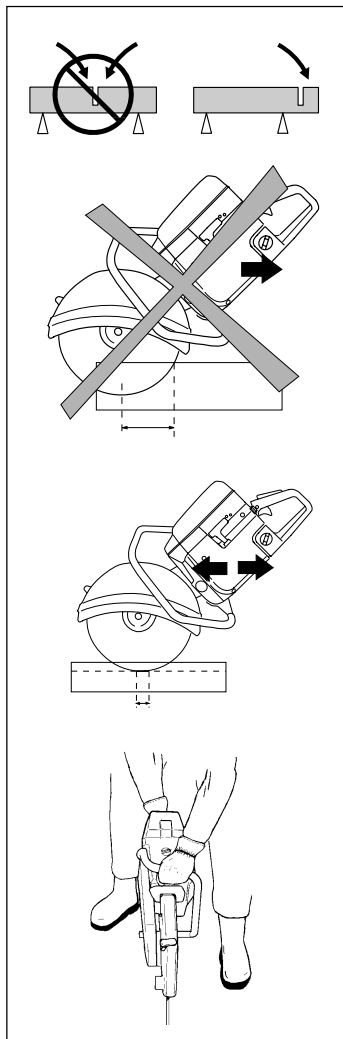


Överexponering av vibrationer kan leda till blodkärls- eller nervskador hos personer som har blodcirkulationsstörningar. Uppsök läkare om ni upplever kroppsliga symptom som kan relateras till överexponering av vibrationer. Exempel på sådana symptom är; domningar, avsaknad av känsel, "kittlingar", "stickningar", smärta, avsaknad eller reducering av normal styrka, förändringar i hudens färg eller dess yta. Dessa symptom uppträder vanligtvis i fingrar, i händer eller i handleder.

Kapningsteknik

Den teknik som beskrivs i det följande är av allmän karaktär. Kontrollera uppgifterna för varje skiva beträffande individuell kapningskaraktäristik. (Så kräver t ex diamantklingor mindre matningstryck än slipskivor).

1. Stöd upp arbetsstycket på ett sådant sätt att det går att förutsäga vad som kan hända och så att det inte klämmer.
2. Kapa alltid med fullt gaspådrag.
3. Starta kapningen mjukt, tvinga inte ned eller kläm in skivan.
4. Använd högt skivvarvtal.
5. Flytta skivan sakta fram och tillbaka.
6. Använd en liten del av skivans skärande del.
7. Använd endast skivans skärande del för kapning.
8. Kapa med skivan helt lodrät - i rät vinkel mot arbetsstycket.



WARNING!
Undvik ovillkorligen att kapa med skivans sida; den kommer nästan säkert att skadas, brytas och kan åstadkomma stora skador. Använd endast den skärande delen.



WARNING!
Vik inte sågen åt sidan, detta kan få skivan att fastna eller brytas med skada på människor som följd.

Vattenkylning



WARNING!

Vattenkylning, som används bara för bensindrivna kapsågar och vid kapning av betong, kyler ned skivan och ökar dess livslängd samt minskar dammbildning (se avsnitt "Slipskivor"). Bland nackdelarna kan nämnas svårigheter vid mycket låga temperaturer, risk för skador på golv och andra byggnadselement samt risk för halka.

Skärpning av diamantklingor

Klingor kan bli slöa när fel matningstryck används eller vid kapning av vissa material såsom kraftigt armerad betong. Att tvinga ned en slö klinga medför överhettning och slutligen bortfall av ett segment (del av en klinga).

Skärp mot ett mjukt material som sandsten, silica eller hayditetegel.

Vibrationer i skivor

Skivan kan bli orund och vibrera om för högt matningstryck används eller om skivan trycks in i arbetsstycket.

Ett lägre matningstryck bör häva vibrationen. Byt i annat fall skivan.

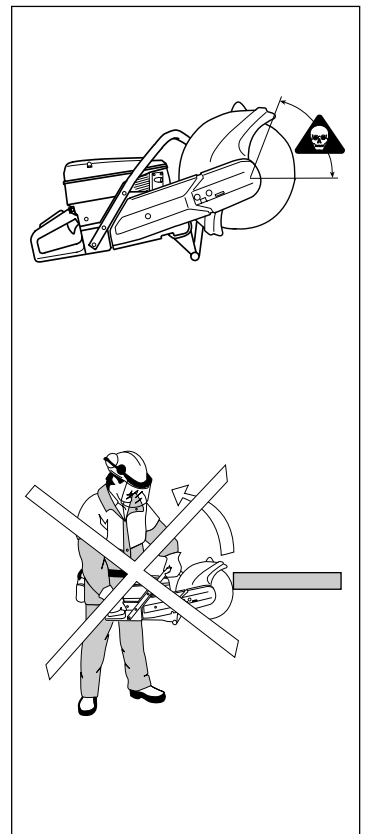
Kast

Kast kan uppträda mycket plötsligt och med stor kraft. Om inte nedanstående regler följs, kan resultatet bli en allvarlig eller till och med dödlig skada.

Om den sektor av skivan som visas på bilden nedan används för kapning, kan skivan börja klättra i snittet och kasta sågen uppåt och bakåt mot användaren med stor kraft.

Hur kast undvikes

1. Kapa aldrig med det segment som visas på bilden.
2. Håll god balans och säkert fotfäste.
3. Använd båda händerna och greppa stadigt med tumme och fingrar runt om handtagen.
4. Håll arbetsstycket på bekvämt avstånd.
5. Kör sågen med fullt gaspådrag.
6. Var försiktig vid inmatning i befintligt snitt.
7. Kapa aldrig över skulderhöjd.
8. Var uppmärksam på om arbetsstycket flyttar sig eller något annat sker, som skulle kunna få snittet att gå ihop och klämma fast skivan.



SÄKERHETSINSTRUKTIONER

Pull in

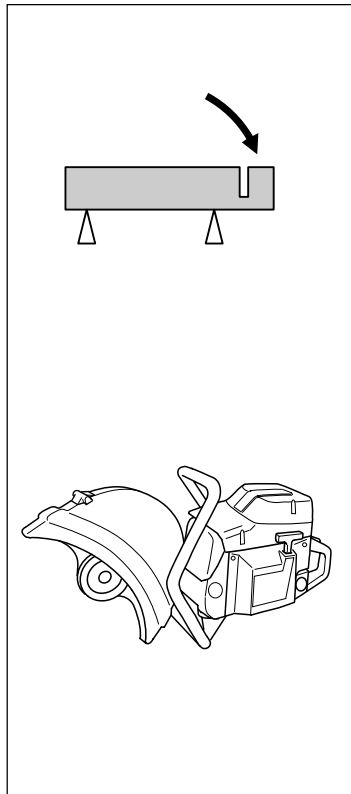
Pull in uppstår när skivans nedre del plötsligt stoppas eller när snittet går ihop. (För undvikande, se avsnitt "Hur kast undviks" och "Klämning/rotation", här nedan.)

Klämning/rotation

Klämning sker när snittet går ihop. Sågen kan dras ned plötsligt med en mycket kraftig rörelse.

Hur man undviker klämning

Stöd under arbetsstycket på ett sådant sätt att snittet förblir öppet under kapningen och när kapningen är avslutad.



Avtorkning av skivan

Efter användning av slipskiva med vattenkyllning, låt sågen gå i ungerfär en halv minut så att skivan torkar.

Om en fuktig skiva lagras kan den få obalans och förorsaka dålig kontroll och skador.

Kontrollera drivaxelns varvtal

Använd regelbundet en tachometer för att kontrollera drivaxelns varvtal med sågen vid arbetstemperatur, med fullt gaspådrag och utan belastning. Maximalt varvtal finns angivet på enheten.



WARNING!

Om varvtalet är högre än det angivna ska enheten justeras vid en auktoriserad reparationsverkstad innan den får användas.

Skötsel och lagring

Allmänt

Husqvarnas kapsågar är robusta och hållbara. Men eftersom de används vid hög avverkningshastighet måste all service utföras vid de tidpunkter och på det sätt som föreskrivs, så att sågen alltid arbetar effektivt och säkert.

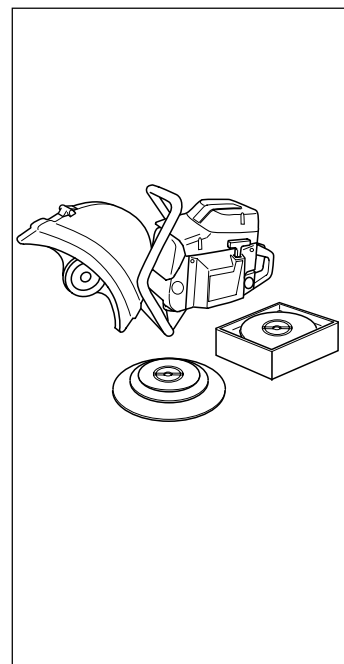
Läs i denna bruksanvisning vilken service som du kan utföra själv och se till att all övrig service utförs av en auktoriserad reparationsverkstad.

Kapsågen

Behandla alltid kapsågen försiktigt och lagra den med skivan avtagen.

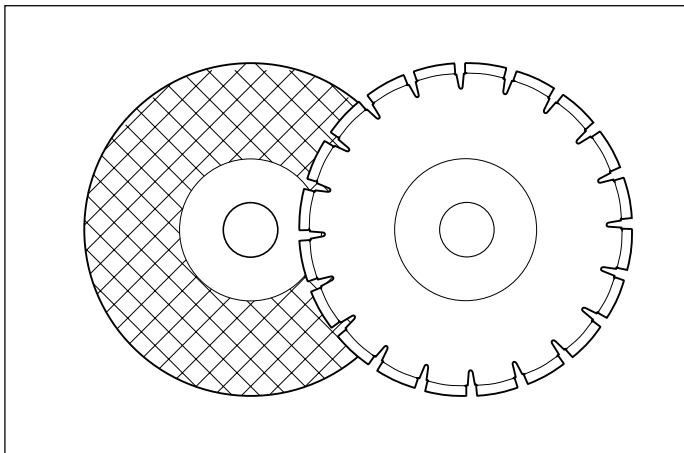
Skivor

- Alla skivor ska tas av sågen efter användning och lagras väl.
- Särskild försiktighet ska iaktas med slipskivor.
- Skivorna måste lagras på en stadig vågrät yta. Om skivorna levererats med underlägg, ska mellanlägg användas för att hålla dem plana.
- Undvik extrem fuktighet och temperatur.
- Tag av skivorna innan sågen flyttas eller transporteras.
- Syna nya skivor efter transport- eller lagerskador.



SÄKERHETSINSTRUKTIONER

KAPSKIVOR OCH KLINGOR



Allmänt

Kapskivor finns i två grundutföranden; slipskivor och diamantringor.



VARNING!
En kapskiva kan gå sönder och orsaka allvarliga skador för användaren.

Bärbara maskiner med hög hastighet

Kapskivor och klingor av fabrikat Husqvarna är tillverkade för bärbara kapsågar med hög hastighet. Om andra kapskivfabrikat används, kontrollera att skivan uppfyller alla bestämmelser och krav som hänför sig till detta slag av kapsåg.



VARNING!
Överskrid aldrig maximalt arbetsvarvtal för en kapskiva.

Specialtyper

Vissa kapskivor är konstruerade för stationär utrustning och för användning med tillsatser. Sådana kapskivor får inte användas för bärbara kapsågar.



VARNING!
Använd aldrig en kapskiva till något annat föremål än den är avsedd för.

Tag alltid kontakt med de lokala myndigheterna och kontrollera att ni följer lämpliga bestämmelser.

Slipskivor

Det skärande materialet i slipskivor består av slipkorn som fogats samman med organiska bindemedel. "Förstärkta kapskivor" är uppbyggda med textil- eller fiberbas som hindrar total sönderbrytning vid maximalt arbetsvarvtal om skivan skulle spricka eller skadas. (Termen förstärkt avser inte kapskivor som endast är förstärkta runt flänsen).

En kapskivas prestanda bestäms av typ och storlek av slippartillarna, och typ och hårdhet hos bindemedlet.

Arbetsegenskaper som ger skivan kortare livslängd och större avverkningsförmåga sägs göra skivan "mjukare". En kapskiva med större livslängd och långsammare avverkning är en kapskiva med "hårdare" verkan.

Kapskivor av hög kvalitet är oftast mest ekonomiska. Kapskivor av lägre kvalitet har ofta dålig skärförmåga och kortare livslängd, vilket resulterar i högre kostnad per ytenhet för bearbetat material.

SLIPSKIVOR, TYPER OCH ANVÄNDNING

SLIPSKIVOR, TYPER OCH ANVÄNDNING			
Användning			
Skivtyp	Allmänna egenskaper	Material	Vattenkylning
Betong	Universell användning, ekonomisk.	Betong, asfalt, sten murverk, gjutjärn, aluminium, koppar, mässing, kablar, gummi etc.	Ökar skivans livslängd. Minskar dammbildning. Rekommenderas.
Metall	Oöverträffad för stål (fungerar inte bra för material typ betong).	Stål, stållegeringar och andra hårda metaller.	Minskar avverkningen, rekommenderas INTE.

SÄKERHETSINSTRUKTIONER

Kapskivor

Typ av kapskiva

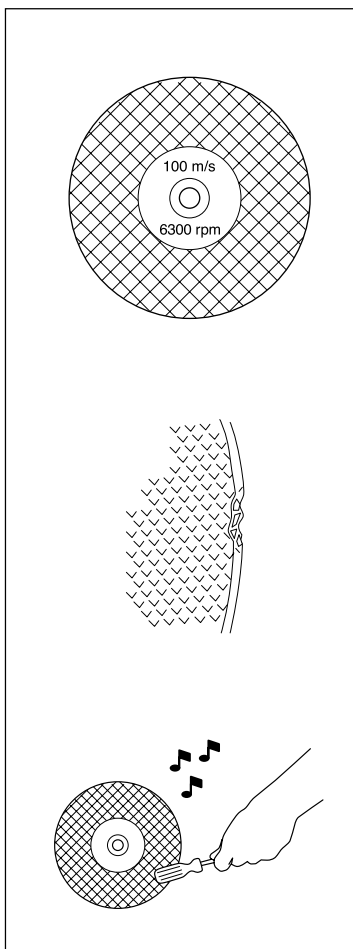
Kapskivan ska vara märkt med samma eller högre varvtal som maskinens märkskylt anger. Överskrid inte det maximala arbetsvarvtalet som skivan är märkt med.

Skador

- Se efter att skivan är fri från sprickor och andra skador.
- Pröva slipskivan genom att slå lätt på den med en träbit. Om inte skivan ger ett fulltonigt, klingande ljud så är den skadad.
- Använd inte en skiva som fallit i golvet.

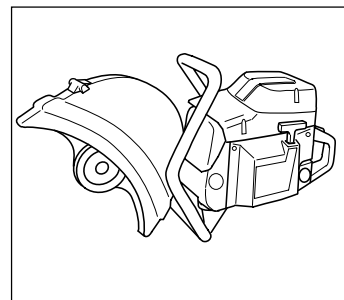
Montering

- Kontrollera att skivan är ordentligt monterad och sitter fast.
- Följ alla specificationer i nedanstående tabell.



Sprängskydd

Kontrollera att sprängskyddet inte har några sprickor eller andra skador. Rengör skyddet invändigt före installation av ny skiva. Kontrollera att skyddet kan ställas in.



Diamantklingor

Diamantklingor är uppbyggda på samma sätt som slipskivor, men tillverkade av industriamnter som hålls ihop av bindemedel.

DIAMANTKLINGOR, TYPER OCH ANVÄNDNING

Diamantklinga	Allmännaegenskaper	Material	Vattenkyllning
	Lägre kostnad per kapoperation. Färre klingbyten. Konstant skärdjup. Mindre damm.	Allt murverk, armerad betong och andra sammansatta material. Rekommenderas INTE för metall.	Ökar klingans livslängd.



VARNING!
Kyl diamantklingor kontinuerligt med vatten för att hindra upphettning som kan få klingan att brytas och bitar att lossna med skador som följd.

Specificationer för montering av skivor

Standardskiva centrumhål (spindel)	tum mm	.787 20	7/8 22,2	1 25,4
Reduceringsbussningar*	Max tjocklek Min tjocklek	Skivtjocklek 3 mm (1/8")		
Underlägg (Måste användas)	Material	Högkompressibelt som t ex läskapper		
	Max tjocklek	0,5 mm (.020")		
Spindelhål/ drivaxel	Frigång	0,2 mm (.010")		
Flänsdragning	Skivan slirar inte, flänsarna böjs inte			
Skiva/skydd	Kontrollera att skivan går fri från skyddet			

* Reduceringsbussningar av plast får endast användas med slipskivor. Använd inga reduceringsbussningar för diamantklingor eller hårdmetallklingor. Vi rekommenderar att spindeldiametern byts så att den passar de skivor som ska användas, hellre än att reduceringsbussningar används. Kontakta din servande fackhandlare för detaljer.

Användning av diamantklingor

Gör så här:

- Låt klingan rotera åt samma håll som pilmarkeringen visar.
- Kyl kontinuerligt med vatten.
- Håll klingan vass.
- Ta bort klingan då sågen transporteras.

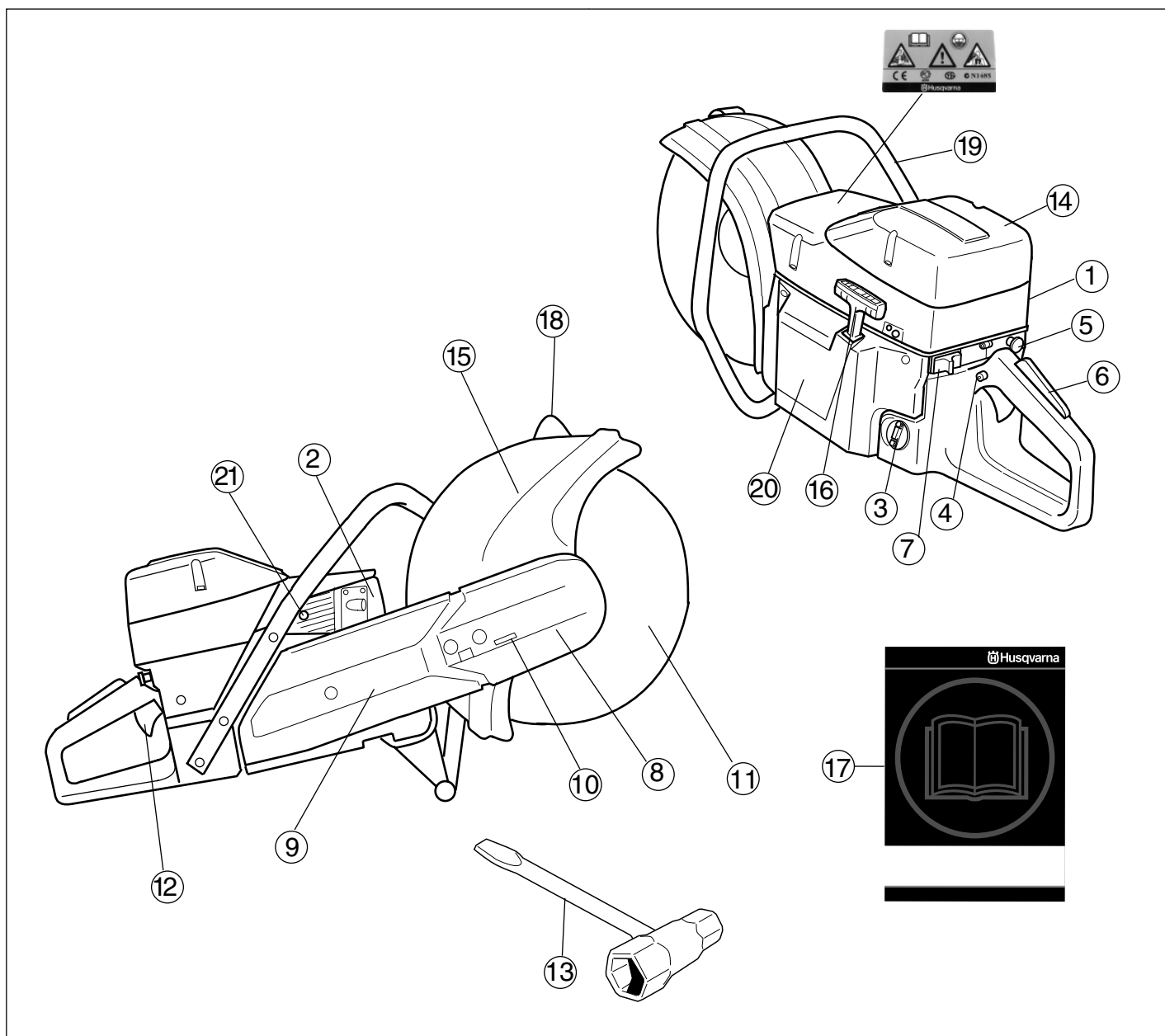
Undvik att:

- Köra klingan i fel riktning.
- Tvinga inte in en slö klinga eller kila in klingan i ett snitt.
- Transportera sågen med klingan på.
- Låta klingan falla ned på arbetsstycket.

Torra diamantklingor

Torra diamantklingor är en ny generation av klingor som inte kräver vattenkyllning. Fortfarande skadas dock klingan av för stark värme. Det är god ekonomi att låta klingan svalna genom att helt enkelt dra ut klingan ur spåret var 30-60 sekund och låta den rotera i luften i 10 sekunder för att svalna.

VAD ÄR VAD?



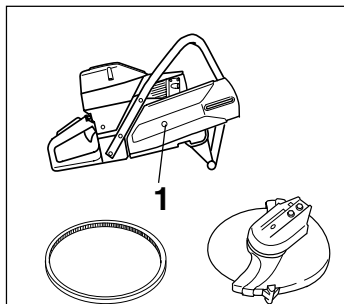
Vad är vad på kapsågen?

- | | | | |
|----|-------------------|----|-------------------------------------|
| 1 | Cylinderkåpa | 12 | Gasreglage |
| 2 | Ljuddämpare | 13 | Kombinationsnyckel |
| 3 | Bränsletank | 14 | Luftfilterkåpa |
| 4 | Startgasspär | 15 | Sprängskydd |
| 5 | Choke | 16 | Starthandtag |
| 6 | Gasreglagespär | 17 | Bruksanvisning |
| 7 | Stoppkontakt | 18 | Justeringshandtag för sprängskyddet |
| 8 | Kapaggregat | 19 | Främre handtag |
| 9 | Kaparm | 20 | Startapparat |
| 10 | Remspänningsskruv | 21 | Dekompressionsventil |
| 11 | Kapskiva | | |

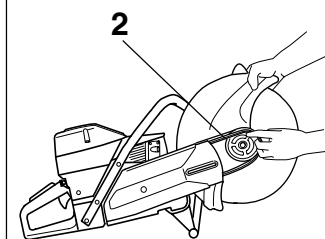
MONTERING

Montering av kapaggregat

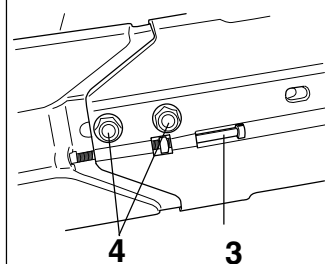
Demontera skruvarna (1). Avlägsna kåpan. Montera drivremmen på kopplingstrumman. Montera kåpan och drag åt skruvarna.



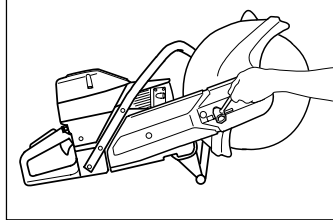
Trä drivremmen över kapaggregatets remskiva (2).



Lägg på remskyddet och fixera kapaggregatet tillsammans med remskyddet. Dra åt båda bultarna (4) för hand.



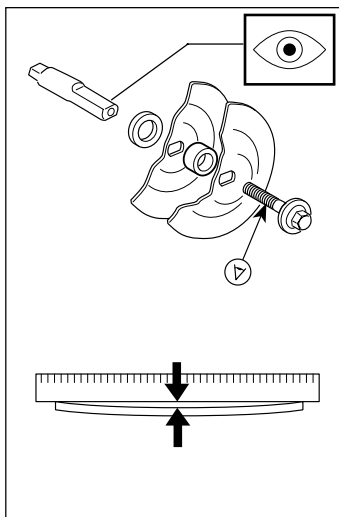
Skruva in spännskruv (3) så att den 4-kantiga muttern är mitt för pilen på remskyddet. Skaka aggregatet för att säkerställa att fjädern kan sträcka remmen. Detta justerar automatiskt rätt spänningen på remmen. Dra åt båda bultarna (4) med kombinyckeln. OBS! När en ny rem monterats måste remspänningen efterjusteras när kapen körts 2 tankfyllningar.



Kontroll av drivaxel och flänsar

- Kontrollera att drivaxelns gängor är oskadade.
- Kontrollera att kapskivans och flänsarnas kontaktytor är plana, löper riktigt på spindeln samt att ytorna är fria från främmande material.

Använd inte skeva, kantstötta, slagna eller smutsiga flänsar. Använd inte flänsar av olika dimensioner.



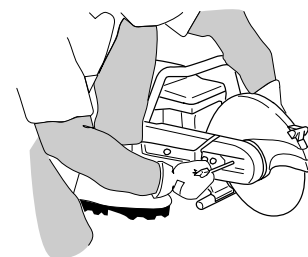
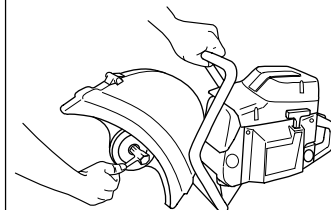
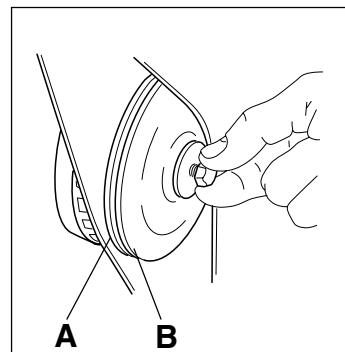
Montering av kapskiva

Husqvarna-kapskivan är specielltillverkad och godkänd för frihandskapning. Pappetiketterna på vardera sidan av kapskivan är till för att fördela trycket från flänsbrickan och förhindra att skivan slirar.

Skivan placeras mellan flänsnavet (A) och flänsbrickan (B). Flänsbrickan vrids runt så att den passar in i flänsnavet. Kapskivan dras fast med hylsnyckel 501 69 17-02.

Axeln kan låsas med skruvmejsel, stålpinne eller dylikt, som skjuts in så långt som möjligt. Skivan dras fast medurs.

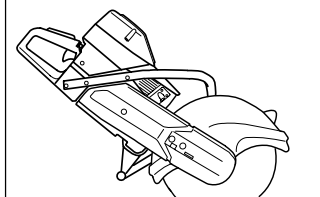
Skruven som håller kapskivan ska dras åt med ett moment av 15-25 Nm.



Sprängskydd

Sprängskyddet ska alltid vara monterat på maskinen.

Sprängskyddet ska ställas in så att bakre delen ligger nära arbetsstycket. Kappartiklar och gnistor samlas då upp av skyddet och avleds från föraren.



VARNING!

16 tums sprängskydd ska bara användas på kapmaskin som från början är utrustad med 16 tums sprängskydd. Om ett reservdelsskydd monteras på en kapmaskin som från början är försedd med 12 eller 14 tums skydd, kommer 16 tumsskivan att gå för fort. En kapskiva med för hög hastighet kan brista eller orsaka allvarlig skada.

BRÄNSLEHANTERING

Drivmedel

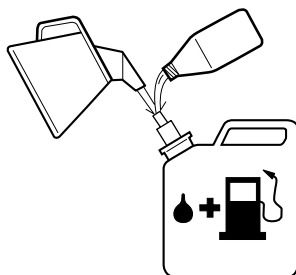
OBS! Kapsågen är försedd med en tvåtaktsmotor och måste alltid köras på en blandning av bensin och tvåtaktsmotorolja. För att säkerställa rätt blandningsförhållande är det viktigt att noggrant mäta den oljemängd som skall blandas. Vid tillbländning av små bränslemängder inverkar även små felaktigheter i oljemängden kraftigt på blandningsförhållandet.



Sörj för god luftventilation vid bränslehantering.

Bensin

- Använd blyfri eller blyad kvalitetsbensin.
- Rekommenderat lägsta oktantal är 90. Om man kör motorn på bensin med ett lägre oktantal än 90 kan så kallad spikning uppträda. Detta leder till ökad motortemperatur, som kan orsaka svåra motorhavrier.



Tvåtaktsolja

- För bästa resultat använd HUSQVARNA tvåtaktsolja, som är speciellt framtagen för motorsågar. Blandningsförhållande 1:50 (2%).
- Om HUSQVARNA tvåtaktsolja ej finns tillgänglig kan annan tvåtaktsolja av hög kvalitet och avsedd för luftkylda motorer användas. Kontakta din återförsäljare vid val av olja. Blandningsförhållande 1:33 (3%)-1:25 (4%).
- Använd aldrig tvåtaktsolja avsedd för vattenkylda utombords-motorer, s k outboardoil.
- Använd aldrig olja avsedd för fyrtaktsmotorer.

Bensin Benzin Benzin Benziniä Lit.	Olja • Olje Olie • Öljyä Lit.		
	2%(1:50)	3%(1:33)	4%(1:25)
5	0,10	0,15	0,20
10	0,20	0,30	0,40
15	0,30	0,45	0,60
20	0,40	0,60	0,80

Blandning

- Blanda alltid bensin och olja i en smutsfri behållare godkänd för bensin.
- Börja alltid med att fylla i hälften av bensinen som ska tillblandas. Fyll därefter i hela oljemängden. Blanda (skaka) bränsleblandningen. Fyll återstående mängd bensin.
- Blanda (skaka) bränsleblandningen omsorgsfullt innan maskinens bränsletank fylls.
- Blanda inte bränsle för mer än max 1 månads behov.
- Om motorkapen inte används en längre tid, ska bränsletanken tömmas och rengöras.



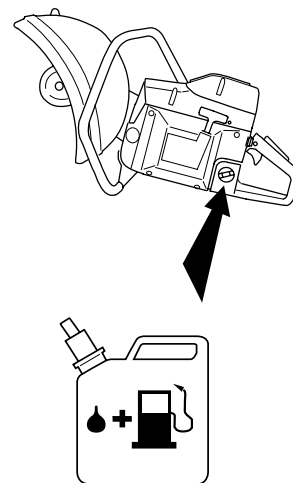
Tankning



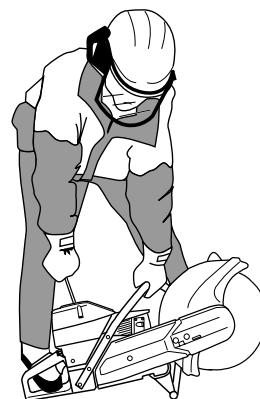
VARNING!
Följande försiktighetsåtgärder minskar brandrisken:

- Rök inte och placera inte något varmt föremål i närheten av bränsle.
- Tank aldrig med motorn igång.
- Öppna tanklocket sakta vid bränslepåfyllning så att eventuellt övertryck sakta försvinner.
- Drag åt tanklocket noga efter tankning.
- Flytta alltid kapsågen från tankningsplatsen vid start.

- Håll handtagen torra, rena och fria från olja och bränsle.
- Torka rent runt tanklocken. Rengör bränsletanken regelbundet. Bränslefiltret ska bytas minst en gång per år. Föroreningar i tanken orsakar driftstörningar. Se till att bränslet är väl blandat genom att skaka behållaren innan tanken fylls.
- Var alltid försiktig vid påfyllning av bränsle. Förflytta kapsågen minst tre meter från påfyllningsstället innan den startas. Kontrollera att tanklocket är åtdraget.



Min 3 m
(10ft)



START OCH STOPP

Start och stopp



VARNING! Innan start måste följande observeras:

- Starta ej motorkapen utan att kaparm och kapaggregat är monterade. Kopplingen kan annars lossna och orsaka personskador.
- Flytta alltid kapsågen från tankningsplatsen före start.
- Kontrollera att du och maskinen står stadigt och att kapskivan kan rotera fritt.
- Se till att inga obehöriga finns inom arbetsområdet.

Start av kall motor

TÄNDNING:

Skjut stoppkontakten åt vänster.

CHOKE:

Drag ut chokereglaget.

GASREGLAGESPÄRR

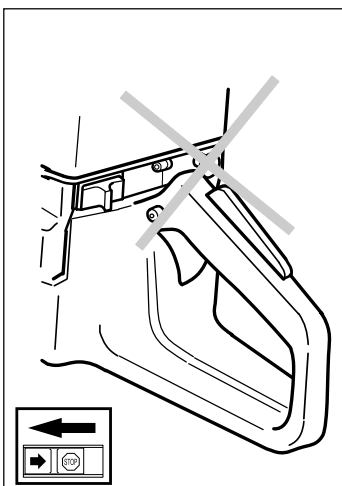
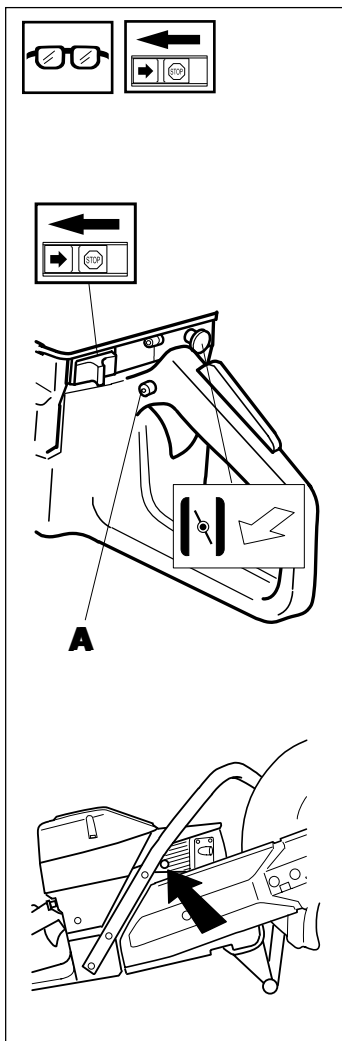
Tryck in gasreglaget och därefter gasreglagespärren (A). Släpp upp gasreglaget och det är spärrat i halvgasläge. Spärren lossas, när gasreglaget trycks in helt.

DEKOMPRESSIONSVENTIL

Tryck in ventilen för att minska trycket i cylindern, detta för att underlätta starten av kapsågen. Dekompressionsventilen bör alltid användas vid start. När maskinen har startat återgår ventilen automatiskt till utgångsläget.

Start av varm motor

Använd samma startförfarande som för kall motor men utan att dra ut chokereglaget.



Start



VARNING! Kapskivan roterar när motorn startar. Se till att den kan rotera fritt.

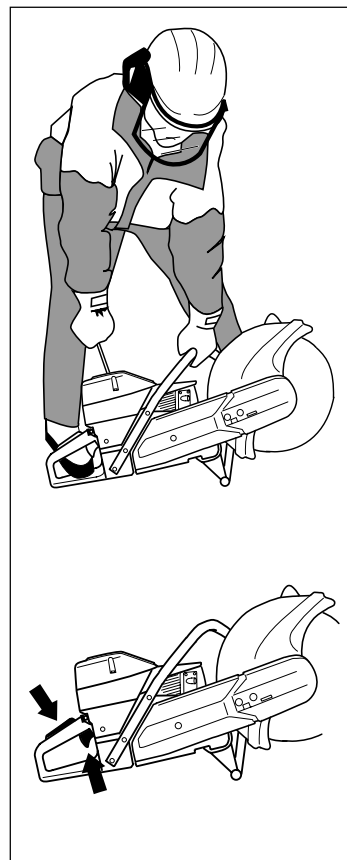
Fatta om främre handtaget med vänster hand. Placera höger fot på underdelen av bakre handtaget och tryck sågen mot marken.

Grip starthandtaget, dra med höger hand långsamt ut startlinan tills ett motstånd känns (starthakarna griper in) och gör därefter snabba och kraftfulla ryck.

OBS! Drag inte ut startlinan helt och släpp heller inte starthandtaget från helt utdraget läge. Detta kan orsaka skador på kapsågen.

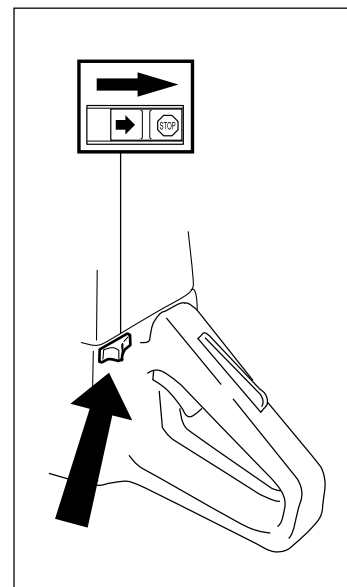
Tryck in chokereglaget omedelbart när motorn tändes och gör förnyade startförsök tills motorn startar.

När motorn startar, ge snabbt fullgas och startgasen kopplas automatiskt ur.



Stopp

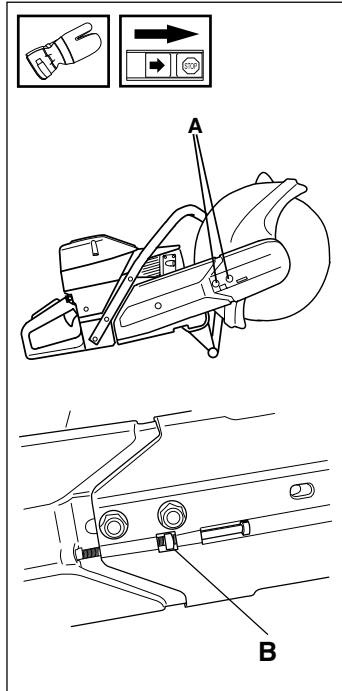
Motorn stannas genom att tändningen slås ifrån. (Skjut stoppkontakten åt höger.)



UNDERHÅLL

Justering av drivrem

- Drivremmen är helt inkapslad och väl skyddad från både damm, smuts och mekanisk åverkan under kapning.
- För att sträcka drivremmen lossas muttrarna något (A) som håller kapaggregatet och remkåpan.
- Vrid sträckskruven så att muttern (B) kommer mitt för pilmarkeringen på kåpan. Skaka aggregatet för att säkerställa att fjädern kan sträcka remmen. Remmen har nu automatiskt rätt spänning.
- Dra fast muttrarna som håller kapaggregatet.



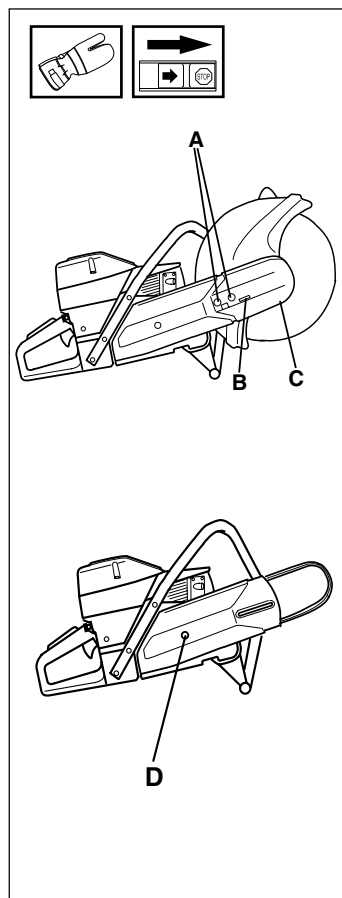
Remskiva och koppling

Starta aldrig motorn när remskivan och kopplingen är borttagna för underhåll.

VIKTIG INFORMATION! En ny drivrem ska spännas en gång då en eller två bränsletankar körts.

Byte av drivrem

- Lossa de två muttrarna (A).
- Vrid sträckskruven (B) tills sträckningen upphör.
- Tag bort de två muttrarna (A).
- Tag bort den främre remkåpan (C).
- Tag bort remmen från remhjulet.
- Tag bort kapaggregatet.
- Tag bort muttern (D). Avlägsna sidokåpan
- Byt drivrem.
- Monteringen görs i omvänd ordningsföljd mot demonteringen.
- Kontrollera sprängskyddet över kapskivan så att den inte har sprickor eller andra skador. Byt ut den om den är skadad.



WARNING! Använd aldrig kapsågen utan sprängskydd över kapskivan.

UNDERHÅLL

Förgasare

Din Husqvarna-produkt har utformats och tillverkats enligt specifikationer som reducerar skadliga avgaser. När den har förbrukat 8-10 tankar bränsle är maskinen inkörd. För att se till att den fungerar på bästa sätt och avger så lite avgaser som möjligt efter inköringen, låt din återförsäljare, som har en varvräknare till sitt förfogande, kontrollera om din förgasare fungerar optimalt.

Funktion, slutinställning



WARNING! Starta inte motorkapen utan kaparm eller kapaggregat monterade. Annars kan kopplingen lossna och leda till personskada.

Drift

- Förgasaren reglerar maskinens hastighet via gasreglaget. Luft och bränsle blandas i förgasaren.

Högvarvsmunstycke

Förgasaren är utrustad med ett fast högvarvsmunstycke, för att se till att maskinen alltid får rätt blandning av bränsle och luft. Om motorn saknar kraft eller accelererar dåligt, gör följande:

- Kontrollera luftfiltret och byt vid behov
- Om det inte hjälper, kontakta en auktoriserad serviceverkstad.

Lågvarvsmunstycke L

Ge fullgas några gånger och kontrollera att kapsågen accelererar utan problem. Grundinställningen är L = 1 1/4 varv.

Om en justering är nödvändig, sök högsta tomgångsvarvtal genom att långsamt vrida lågvarvsmunstycket medurs, tills inställningen är för mager. Vrid då munstycket motsols ett 1/8 varv. Kontrollera motorns acceleration.

OBS!

Ett för magert inställt lågvarvsmunstycke (L-nålen stängd för mycket) innebär problem att starta maskinen.

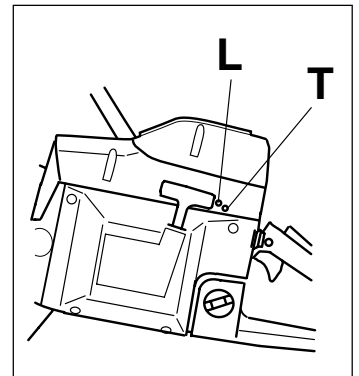
Slutinställning av tomgång T

Justera tomgångshastigheten med skruven T. Om en justering behövs, vrid först tomgångsskruven T medurs tills skivan börjar rotera. Vrid därefter skruven moturs till skivan slutar rotera. En korrekt justerad tomgång har uppnåtts när motorn går jämnt i varje läge. Det bör även finnas en god marginal till v/min, när skivan börjar rotera.

Rekommenderat tomgångsvarvtal: 2 500 rpm.



Kontakta din återförsäljare, om tomgångsjusteringen inte kan göras så att skivan stoppar. Använd inte motorkapen, förrän den har justerats ordentligt eller reparerats.



Bränslefilter

- Inuti bränsletanken sitter bränslefiltret.
- Bränsletanken måste skyddas från smuts vid tankning. Detta minskar risken för driftstörningar orsakade av igensättning av bränslefiltret som finns inne i tanken.
- Filtret kan inte rengöras utan måste ersättas med ett nytt när det är igensatt. **Byte av filter bör göras en minst gång om året.**

Luftfilter

Luftfiltren ska regelbundet rengöras från damm och smuts för att undvika:

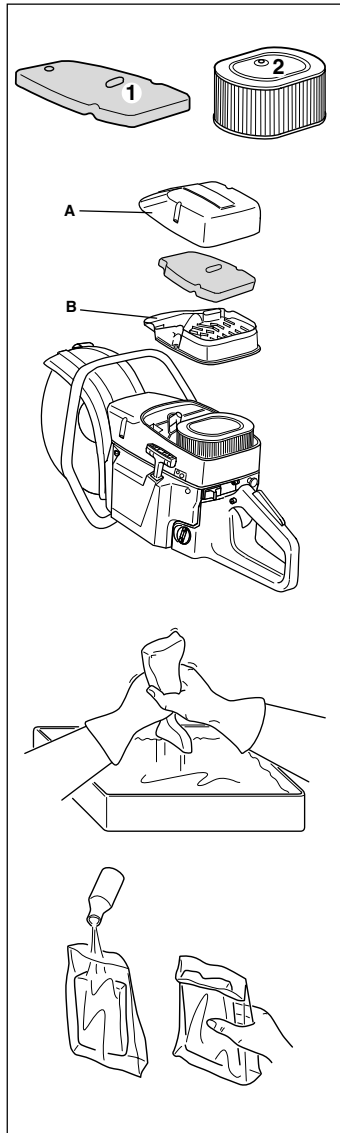
- Förgasorstörningar
- Startproblem
- Sämre effekt
- Onödigt slitage på motorns delar
- Onormalt hög bränsleförbrukning.



Luftfiltersystemet består av ett huvudfilter (1) och ett back-up-filter (2):

1) Huvudfiltret är ett inoljat skumgummifilter som är lätt åtkomligt under filterkåpa (A). Detta filter ska vid dammig körning kontrolleras/bytas vid varannan tankning. För att erhålla en fullgod filterverkan måste filtret regelbundet rengöras och oljas in. För detta ändamål finns en speciell HUSQVARNA olja framtagen.

- Avlägsna filtret. Tvätta filtret noggrant i ljummen tvålattenlösning. Efter rengöring skölj filtret noggrant i rent vatten. Krama ur och låt filtret torka. **OBSERVERA!** Tryckluft under för högt tryck kan skada skumgummit.
- Inolja filtret noggrant. Det är mycket viktigt att hela filtret är mättat med olja.



2) Back-up-filtret är ett pappersfilter och blir åtkomligt under kåpa B. Detta filter ska bytas/rengöras då motorns effekt minskar eller efter 1–2 veckor. Filtret rengöres genom skakning eller försiktig tryckluftsbåsning. Observera att filtret inte får tvättas!

Ett länge använt luftfilter kan aldrig bli fullständigt rent. Därför måste alla luftfilter med jämna mellanrum ersättas med ett nytt. **Ett skadat luftfilter måste alltid bytas ut.**

VIKTIG INFORMATION!

Dålig skötsel av luftfiltret medför beläggning på tändstiftet och onormalt slitage på motorns delar.

UNDERHÅLL

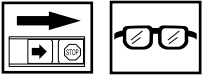
Startapparat



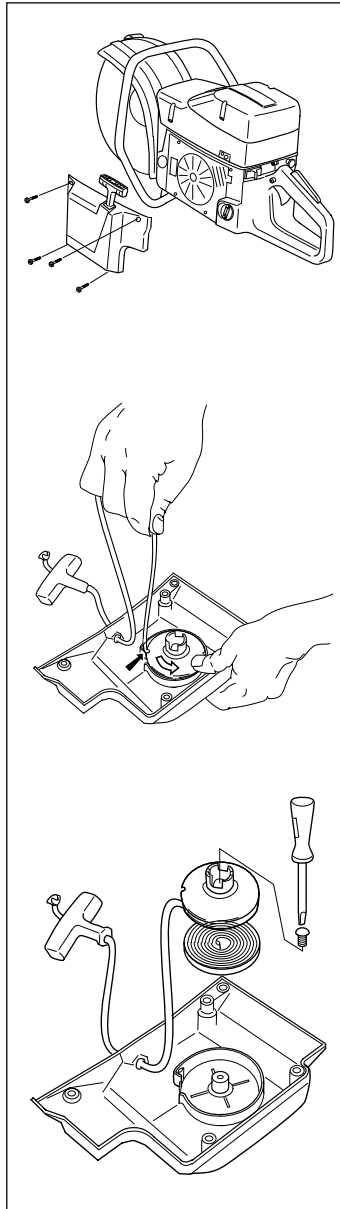
WARNING!

- Returfjädersystemet ligger i uppspant läge i startapparatshuset och kan vid ovarsam behandling sprätta ut och orsaka personsador.
- Vid byte av startfjädersystem eller startlina ska varsamhet iakttagas. Använd skyddsglasögon.

Byte av borsten eller sliten startlina



- Lossa skruvarna som håller startapparatshuset mot vevhuset och lyft bort startapparatshuset.



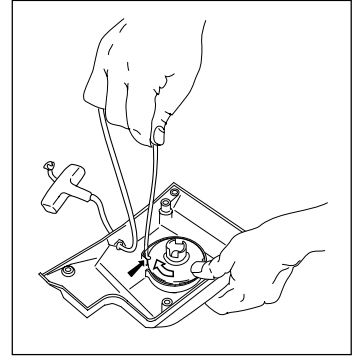
- Drag ut linan ca 30 cm och lyft upp den i urtaget i linhjulets periferi. Nollställ returfjädersystemet genom att låta hjulet sakta rotera baklänges.

- Lossa skruven i linhjulets centrum och lyft bort hjulet. För in och fäst ny startlina i linhjulet. Linda ca 3 varv av startlinan på linhjulet. Montera linhjulet mot returfjädersystemet så att returfjädersystemets ände hakar i linhjulet. Montera skruven i linhjulets centrum. För startlinan genom hålet i startapparatshuset och starthandtaget. Knyt därefter en ordentlig knut på startlinan.

Uppspänning av returfjädersystem

- Lyft upp startlinan i urtaget på linhjulet och vrid linhjulet ca 2 varv medurs.

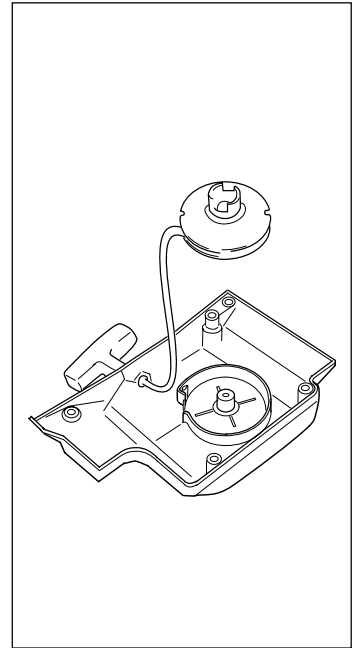
OBS! Kontrollera att linhjulet kan vridas ytterligare minst 1/2 varv då startlinan är helt utdragen.



Byte av borsten returfjädersystem

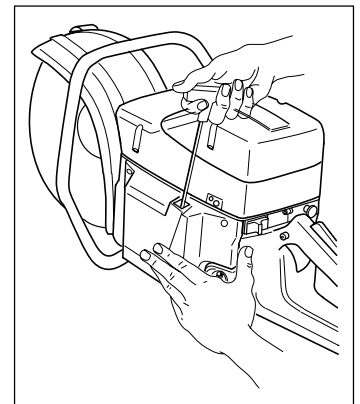


- Lyft upp linhjulet (se avsnitt "Byte av borsten eller sliten startlina"). Tänk på att returfjädersystemet ligger uppspant i startapparatshuset.
- Lossa skruvarna som håller fjäderkassetten.
- Demontera returfjädersystemet genom att startapparatshuset, med insidan vänd neråt, lätt slås mot arbetsbänken. Om fjäderkassetten sprätter ut vid montering lindas den i utifrån och in mot centrum.
- Smörj returfjädersystemet med tunn olja. Montera linhjulet och spänn upp returfjädersystemet.



Montering av startapparat

- Montera startapparatshuset genom att först dra ut startlinan och sedan lägga startapparatshuset på plats mot vevhuset. Släpp därefter långsamt in startlinan så att starthakarna griper in i linhjulet.
- Montera och drag fast skruvarna som håller startapparatshuset.



UNDERHÅLL

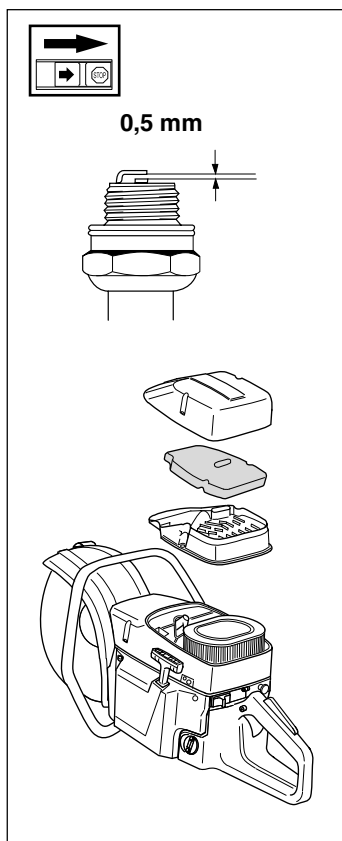
Tändstift

Tändstiftets kondition påverkas av:

- En felaktigt inställd förgasare.
- En felaktig oljeblandning i bränslet (för mycket olja).
- Ett smutsigt luftfilter.

Dessa faktorer orsakar beläggningar på tändstiftets elektroder och kan förorsaka driftstörningar och startsvårigheter.

- **Om maskinens effekt är låg, om maskinen är svår att starta eller om tomgången är orolig: kontrollera alltid tändstiftet innan du vidtar ytterligare åtgärder.** Om tändstiftet är igensatt, rengör det och kontrollera samtidigt att elektrodgapet är 0,5 mm. Tändstiftet bör bytas efter ungefär en månad i drift eller om nödvändigt tidigare.



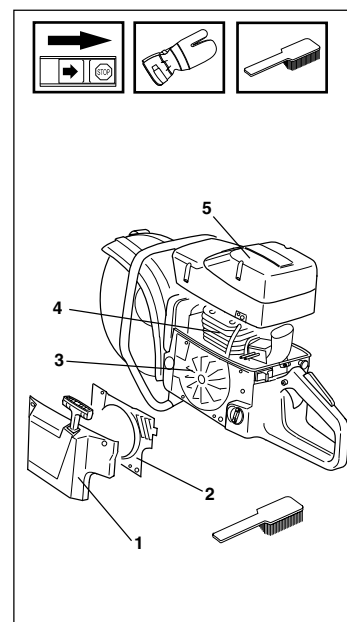
Kylsystem

För att erhålla en så låg driftstemperatur som möjligt är kapsågen utrustad med ett kylsystem.

Kylsystemet består av:

1. Luftintag i startapparat.
2. Luftledskena.
3. Fläktvingar på sväng-hjulet.
4. Kylflänsar på cylindern.
5. Cylinderkåpa (leder kyl-luften mot cylindern).

Rengör kylsystemet med en borste en gång per vecka, vid svårare förhållanden oftare. Ett smutsigt eller igensatt kylsystem leder till överhettning av kapsågen med skador på cylinder och kolv som följd.

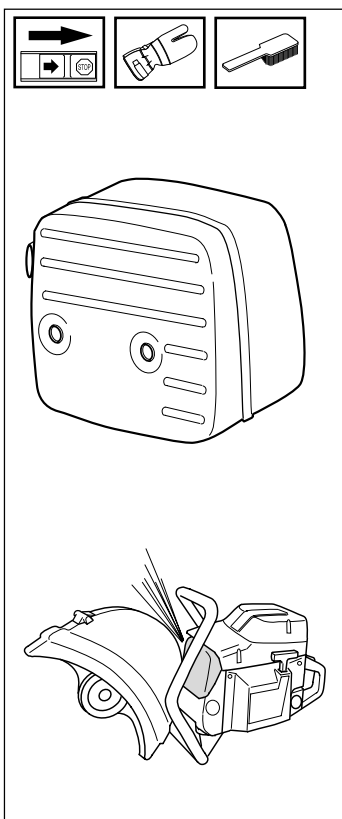


OBS! Använd alltid rekommenderad tändstiftstyp (se kapitel "Tekniska data")! Felaktigt tändstift kan förstöra kolv/cylinder.

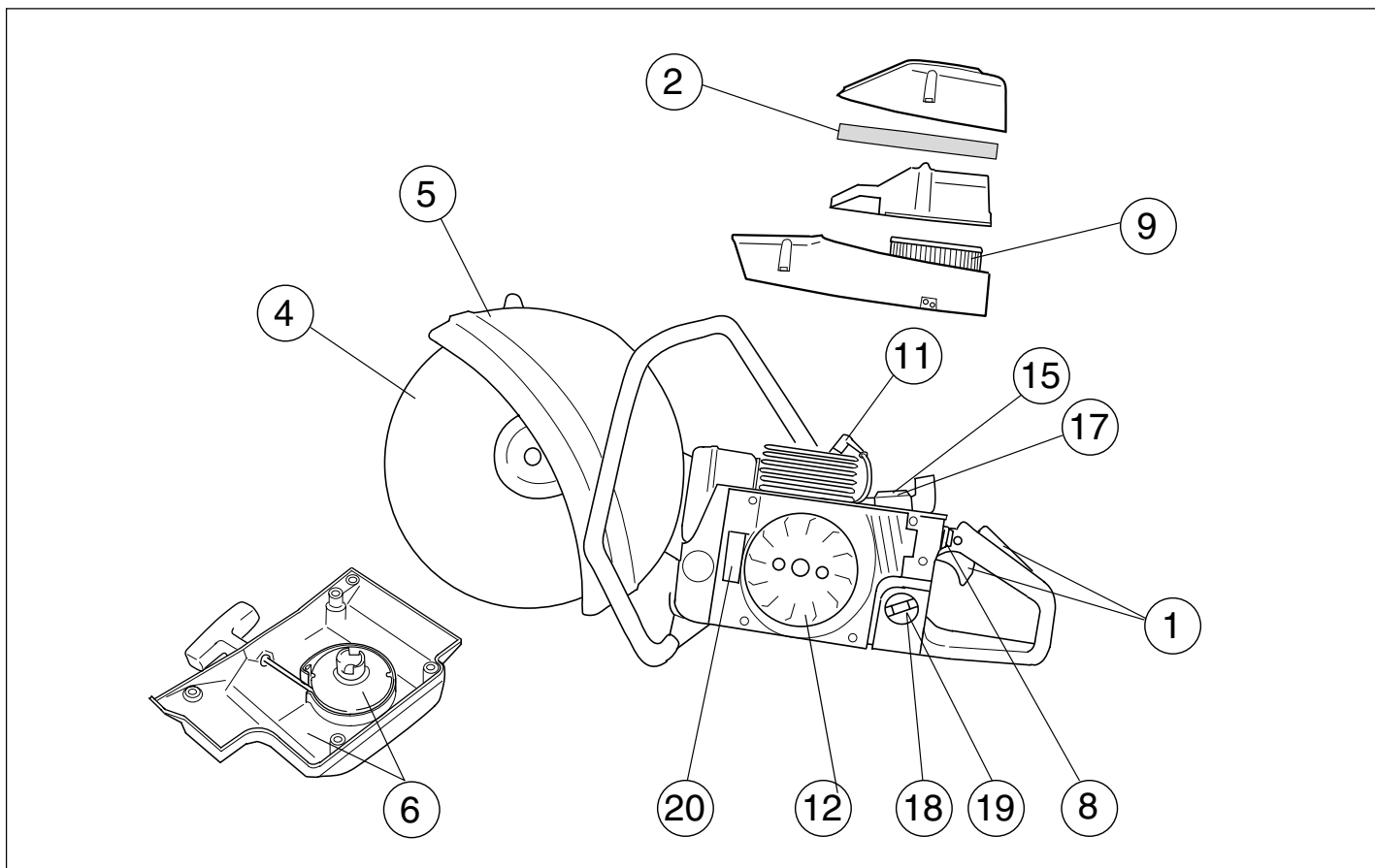
Ljuddämpare

Ljuddämparen är utformad för att dämpa ljudnivån och för att leda avgaserna bort från användaren. Avgaserna är heta och kan innehålla gnistor vilka kan orsaka brand om avgaserna riktas mot ett torrt och brännbart material.

Använd aldrig med en ljuddämpare som är i dåligt skick.



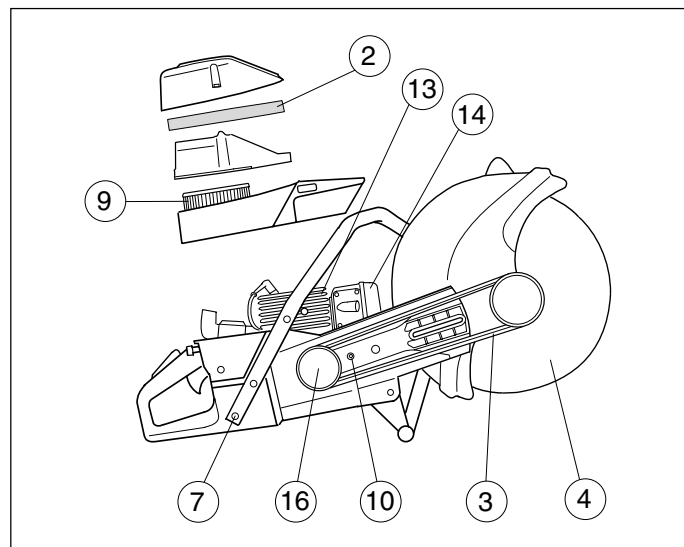
UNDERHÅLL



Nedan följer några allmänna skötselinstruktioner.
Föreligger ytterligare förfrågningar kontakta er serviceverkstad.

Daglig tillsyn

1. Kontrollera att gasreglagets ingående delar fungerar säkerhetsmässigt (gasreglage och startgasspär).
2. Rengör huvudfiltret.
3. Kontrollera drivremmens spänning.
4. Kontrollera kapskivans kondition.
5. Kontrollera sprängskyddets kondition.
6. Kontrollera startapparaten och startlinan samt rengör startapparatus luftintag utvändigt.
7. Kontrollera att skruvar och muttrar är åtdragna.
8. Kontrollera stoppkontaktens funktion.



Veckotillsyn

9. Kontrollera back-up-filtret av papper.
10. Kontrollera att handtagen och vibrationsisolatorerna inte är skadade.
11. Rengör tändstiftet. Kontrollera att elektrodavståndet är 0,5 mm.
12. Rengör fläktvingarna på svänghjulet. Kontrollera startapparatus och returfjädem.
13. Rengör kylflänsarna på cylindern.
14. Kontrollera ljuddämparen.
15. Kontrollera förgasarfunktionen.

Månadstillsyn

16. Kontrollera kopplingscentrumet, drivhjulet och kopplingsfjädem med avseende på slitage.
17. Rengör förgasaren utvändigt.
18. Kontrollera bränslefiltret och bränsleslangen, byt om erforderligt.
19. Rengör bränsletanken invändigt.
20. Kontrollera alla kablar och anslutningar.

TEKNISKA DATA

Motor

Cylindervolym, cm ³	119
Cylinderdiameter, mm	Ø 60
Slaglängd, mm	42
Tomgångsvarvtal, rpm	2 500
Rekommenderat max rusvarvtal, rpm	9 750 ± 250
Effekt, kW/rpm	5,8

Tändsystem

Tillverkare	FHP
Tändstift	Champion RCJ-7Y/NGK BPMR 7A
Elektroddgap, mm	0,5

Bränsle smörjsystem

Tillverkare	Walbro
Typ av förgasare	WG9
Volym bensintank, liter	1,25

Vikt

Utan bränsle och kapskiva, kg	
14" (Ø 350 mm)	13,2
16" (Ø 400 mm)	14,0

Bulleremissioner

(se anm. 1)	
Ljudeffektnivå, uppmätt dB(A)	116
Ljudeffektnivå, garanterad L _{WA} dB(A)	117

Ljudnivåer

(se anm. 2)	
Ekvivalent ljudtrycksnivå vid användarens öra, uppmätt enligt EN 1454 , dB(A).	103

Vibrationsnivåer

Handtagsvibrationer uppmätta enligt EN 1454	14" (Ø 350 mm)	16" (Ø 400 mm)
Främre handtag, tomgång, m/s ²	8,4	8,5
Främre handtag, fullt varvtal, m/s ²	5,2	4,7
Bakre handtag, tomgång, m/s ²	7,3	8,3
Bakre handtag, fullt varvtal, m/s ²	6,7	5,5

Anm. 1: Emission av buller till omgivningen uppmätt som ljudeffekt (L_{WA}) enligt EG-direktiv 2000/14/EG.

Anm. 2: Ekvivalent ljudtrycksnivå beräknas som den tidsviktade energisumman för ljudtrycksnivåerna vid olika driftstillstånd under följande tidsindelning: 1/2 tomgång och 1/2 max varvtal.

Kaputrustning

Kapskiva	Utväxling	Max. periferihastighet
14" (Ø 350 mm)	0,51	100 m/s
16" (Ø 400 mm)	0,47	100 m/s



TEKNISKA DATA

EG-försäkran om överensstämmelse (Gäller endast Europa)

Husqvarna AB, SE-561 82 Huskvarna, Sverige, tel: +46-36-146500, försäkrar härmed att kapmaskinen **Husqvarna 3120K** från 2002 års serienummer och framåt (året anges i klartext på typskylten plus ett efterföljande serienummer), motsvarar föreskrifterna i RÅDETS DIREKTIV:

- av den 22 juni 1998 "angående maskiner" **98/37/EG**, Bilaga IIA.
- av den 3 maj 1989 "angående elektromagnetisk kompatibilitet" **89/336/EEC**, samt nu gällande tillägg.
- av den 8 maj 2000 "angående emission av buller till omgivningen" **2000/14/EG**.

För information angående bulleremissionerna, se "TEKNISKA DATA".

Följande standarder har tillämpats: **EN292-2, CISPR 12:1997, EN 1454**.

SMP Svensk Maskinprovning AB, Fyrisborgsgatan 3, SE-754 50 Uppsala, Sverige, har utfört frivillig typkontroll åt Husqvarna AB. Certifikatet har nummer: **01/169/006 - 3120K**.

Partille 3 januari, 2002



Ove Donnerdal, Utvecklingschef

114 00 91-01



2002W12