



**Manuel d'utilisation
Accessoires* Microbineuse
T200 Compact pro**



Lire attentivement et bien assimiler
le manuel d'utilisation avant de se
servir de la machine

25354 03/01

* Suivant Option

Francais

Table des matières

Consignes de sécurité

Consignes de sécurité 3

BUTTEUR

Descriptif

Description 5

Préparation de la machine

Démontage de la béquille 6

Montage du butteur 6

Utilisation de la machine

Utilisation du butteur 7

SARCLEUR

Descriptif

Description 9

Préparation de la machine

Démontage des outils fraises 10

Montage du sarcleur 10

Utilisation de la machine

Utilisation du sarcleur 11

SCARIFICATEUR / ÉMOUSSEUR

Descriptif

Description 13

Préparation de la machine

Démontage des outils fraises 14

Montage de l'ensemble émousseur 14

Montage des extensions de carters 15

Utilisation de la machine

Utilisation du scarificateur/émousseur 16

Schéma de travail 16

ROUE DE TRANSPORT

Descriptif

Description 18

Préparation de la machine

Montage de la roue de transport 18

CONSIGNES DE SÉCURITÉ

Attacher une attention particulière aux indications précédées des mentions suivantes:



ATTENTION

- **Signale une forte possibilité de blessures corporelles graves, voire un danger mortel si les instructions ne sont pas suivies.**

PRÉCAUTION :

- Signale une possibilité de blessures corporelles ou de détérioration de l'équipement si les instructions ne sont pas suivies.

NOTE : Fournit des informations utiles.

En cas de problème, ou pour toute question concernant la machine, veuillez vous adresser à votre revendeur.



ATTENTION

- **La machine est conçue pour assurer un service sûr et fiable dans des conditions d'utilisation conformes aux instructions. Avant d'utiliser votre machine, veuillez lire et assimiler le contenu de ce manuel. A défaut, vous vous exposeriez à des blessures et l'équipement pourrait être endommagé.**



ATTENTION

- **Ce signe vous appelle à la prudence lors de certaines opérations.**



ATTENTION

- **L'utilisation ou l'entretien inapproprié de ces accessoires, ou l'omission de porter la protection adéquate, y compris un casque antibruit et des lunettes de protection peut entraîner des blessures graves.**

1. Avant d'utiliser votre machine, lisez attentivement le manuel de l'utilisateur de votre machine, en particulier les sections suivantes:

- Consignes de sécurité
- Descriptif
- Préparation de la machine
- Utilisation de la machine

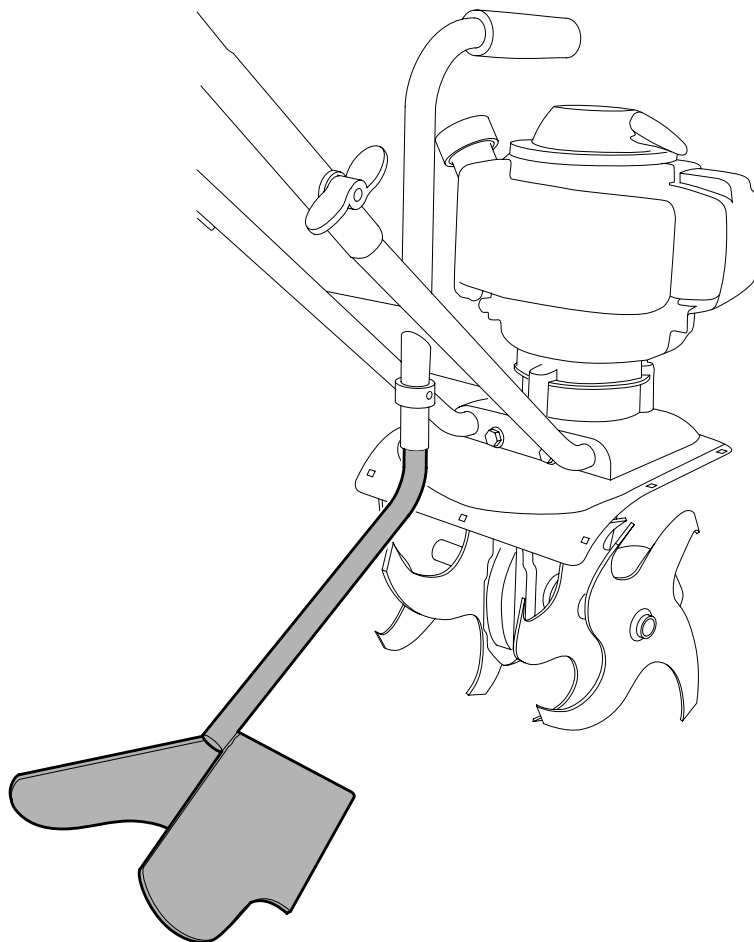
2. Avant chaque utilisation, toujours procéder à une vérification générale de la machine et en particulier de l'état des vis et écrous de fixation, des goupilles et retenues de goupilles. La machine ne doit pas être utilisée avec des pièces usées ou endommagées.

3. Remplacer toutes pièces endommagées ou usées par des pièces neuves d'origine.

4. Arrêter le moteur et déconnecter le capuchon de la bougie d'allumage avant toute opération d'entretien, de nettoyage, de montage, ou de démontage des outils.

5. Toujours porter des gants de protection lors du démontage, du remontage ou du nettoyage des outils.

6. Toujours lire attentivement le manuel de montage et d'utilisation fourni avec l'accessoire avant toute mise en service.



BUTTEUR



Lire attentivement et bien assimiler le manuel d'utilisation avant de se servir de cet accessoire.

DESCRIPTIF

- L'accessoire butteur est composé d'un soc en forme de "V" qui lui permet de rejeter efficacement la terre de chaque côté tout en creusant un sillon.
- Passer le butteur dans votre jardin, il tracera des sillons pour y planter, pommes de terre, oignons, tubercules etc....
- De la même façon il tracera des sillons pour tous les semis tel que, haricots, petits pois etc....Et pour le repiquage des choux, des poireaux, des navets.
- Il permettra aussi de butter la terre sur les plants (pommes de terre etc...) en passant entre les rangs.

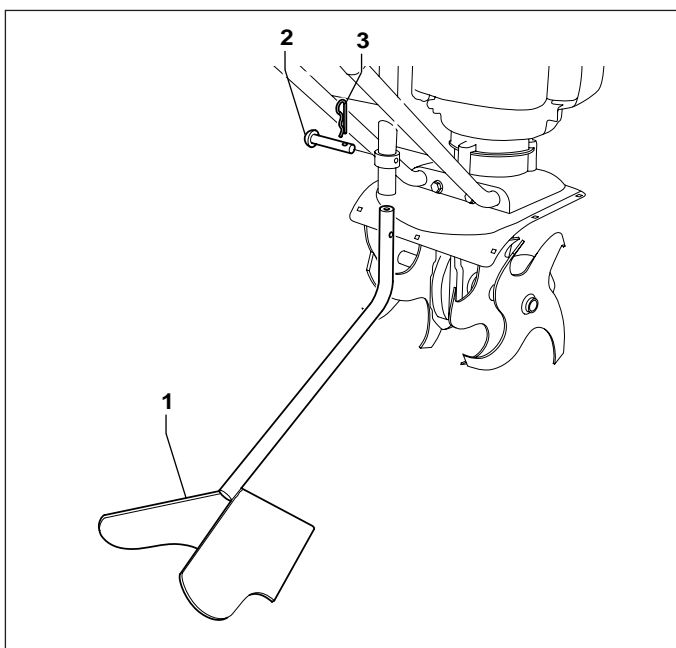
Description

- 1 - Butteur
- 2 - Axe
- 3 - Goupille béta



ATTENTION

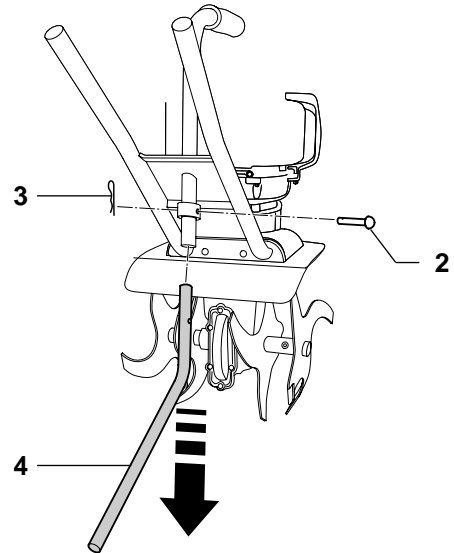
- Cet accessoire n'est pas à utiliser pour faire du labour, mais seulement pour travailler dans un sol déjà ameubli.



PRÉPARATION DE LA MACHINE

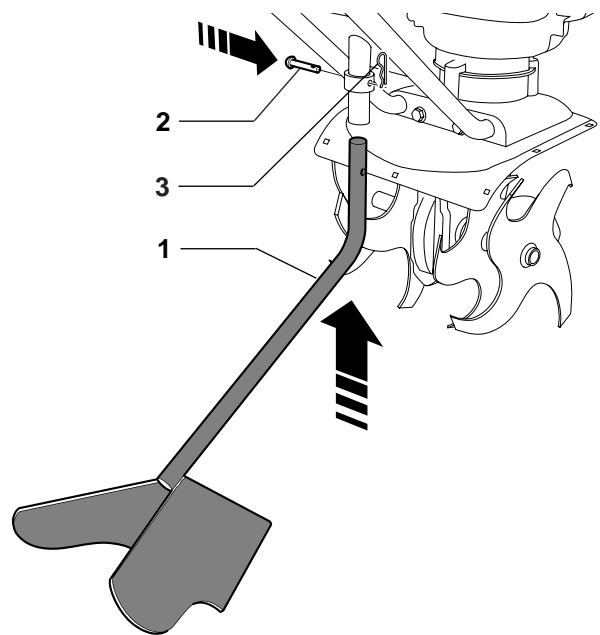
Démontage de la béquille

- 1- Retirer la goupille (3).
- 2- Retirer l'axe (2).
- 3- Sortir la béquille (4).



Montage du butteur

- 1- Mettre le butteur (1) dans le logement de la béquille.
- 2- Aligner les trous de fixation et insérer l'axe (2).
- 3- Remettre la goupille (3).



ATTENTION

- Pour toute opération de montage et démontage des accessoires il est impératif de porter des gants de protection.

UTILISATION DE LA MACHINE

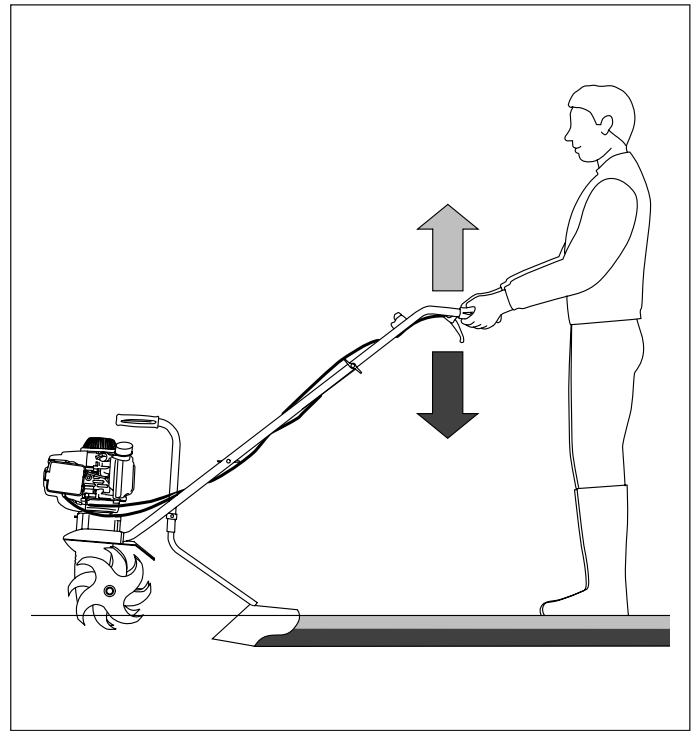
Utilisation du butteur

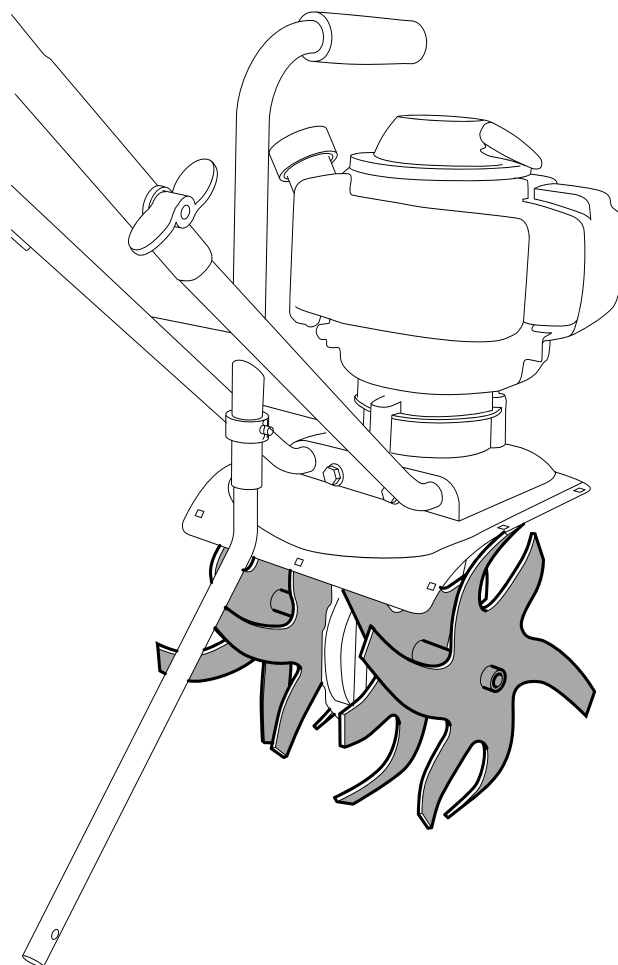
Pour une meilleur maîtrise et efficacité de l'avancement, appuyer plus ou moins sur le guidon comme indiqué ci-contre.



ATTENTION

- Il est impératif de ne pas exercer une pression trop importante, qui pourrait faire quitter le sol à l'outil rotatif, et entraîner un déséquilibre de la machine.





SARCLEUR



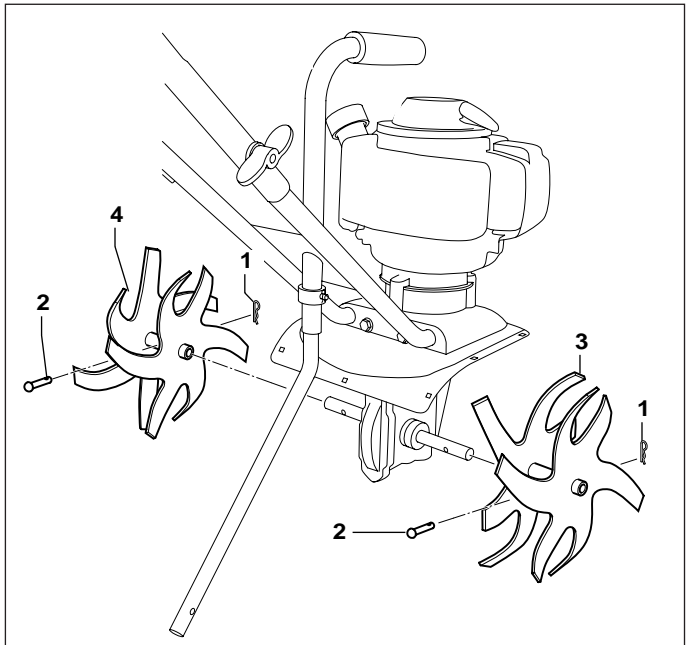
Lire attentivement et bien assimiler le manuel d'utilisation avant de se servir de cet accessoire.

DESCRIPTIF

- L'accessoire sarcleur est composé de deux outils de 6 dents .
- Il permet de broyer finement la croûte et les mauvaises herbes recouvrant les surfaces cultivées

Description

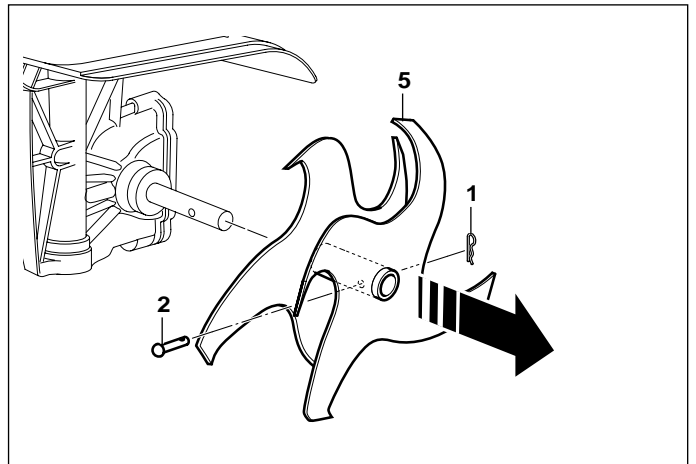
- 1 - Goupille Bêta
- 2 - Axe
- 3 - Outil sarcleur droit
- 4 - Outil sarcleur gauche



PRÉPARATION DE LA MACHINE

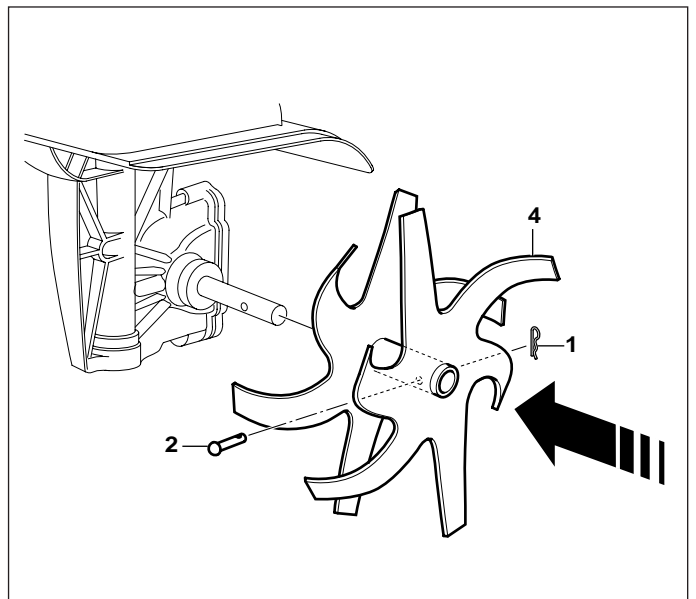
Démontage des outils

- 1- Retirer l'axe (2) et la goupille Bêta (1).
- 2- Retirer l'outil (5).
- 3- Procéder de la même manière pour l'autre coté.



Montage de l'accessoire sarcleur

- 1- Graisser les arbres avant montage.
- 2- Engager l'outil sarcleur (4) sur l'arbre de transmission côté gauche.
- 3- Aligner les trous de fixation, et insérer l'axe (2).
- 4- Bloquer l'axe avec la goupille bêta (1).
- 5- Procéder de la même manière pour le coté droit.



ATTENTION

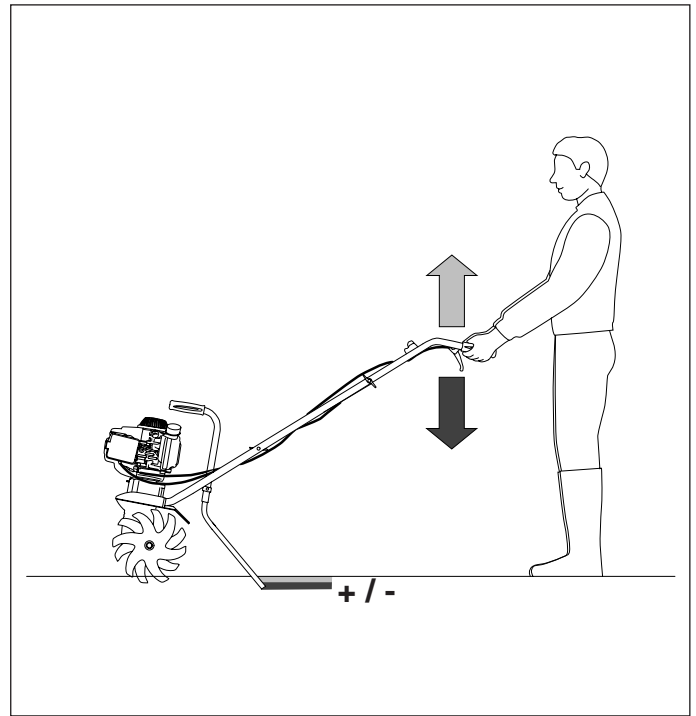
- Pour toute opération de montage et démontage des accessoires il est impératif de porter des gants de protection.

UTILISATION DE LA MACHINE

Utilisation du sarcleur

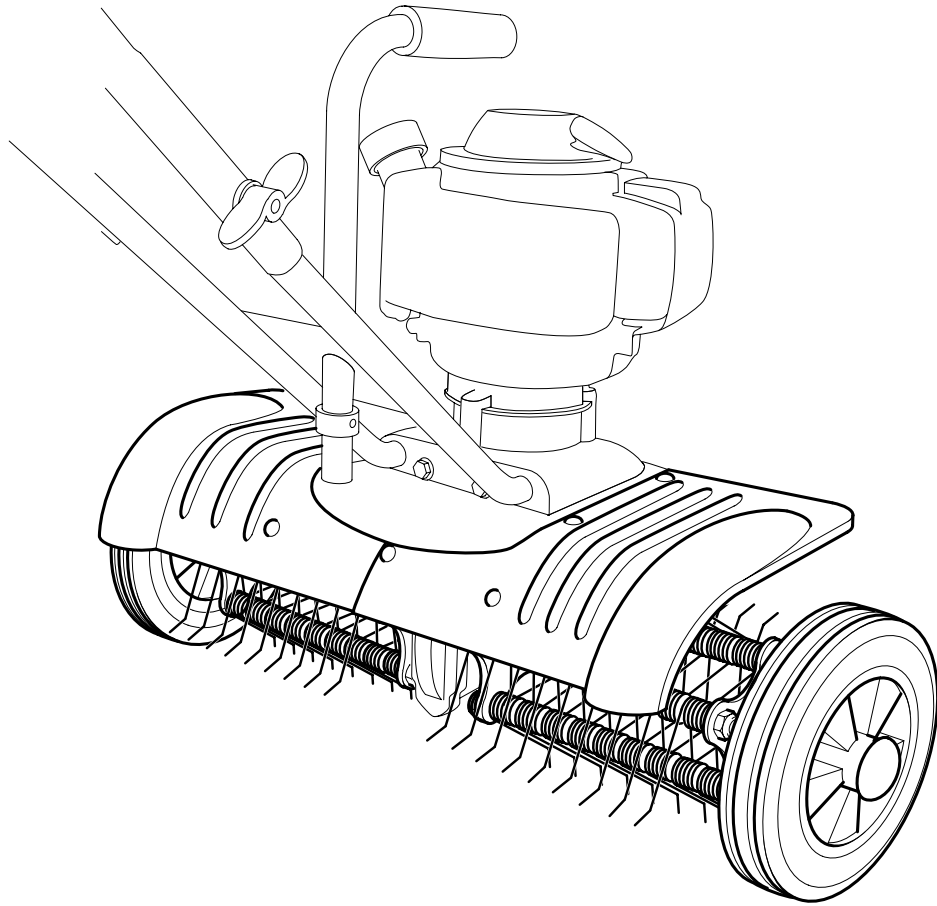
- **Toujours utiliser la béquille avec l'outil sarcleur.**

1. Démarrer la machine (voir le manuel d'utilisation de la machine).
2. Tenir fermement les poignées du guidon de votre machine et accélérer jusqu'à ce que l'outil commence à tourner.
3. Accélérer dès que le sarcleur commence à travailler. Utiliser la béquille pour freiner la machine.
4. Pour une meilleure maîtrise de l'avancement, appuyer plus ou moins sur la béquille comme indiqué ci-contre..



ATTENTION

- **Avant toute mise en marche de la machine éloigner toutes personnes ou animaux .**



ÉMOUSSEUR



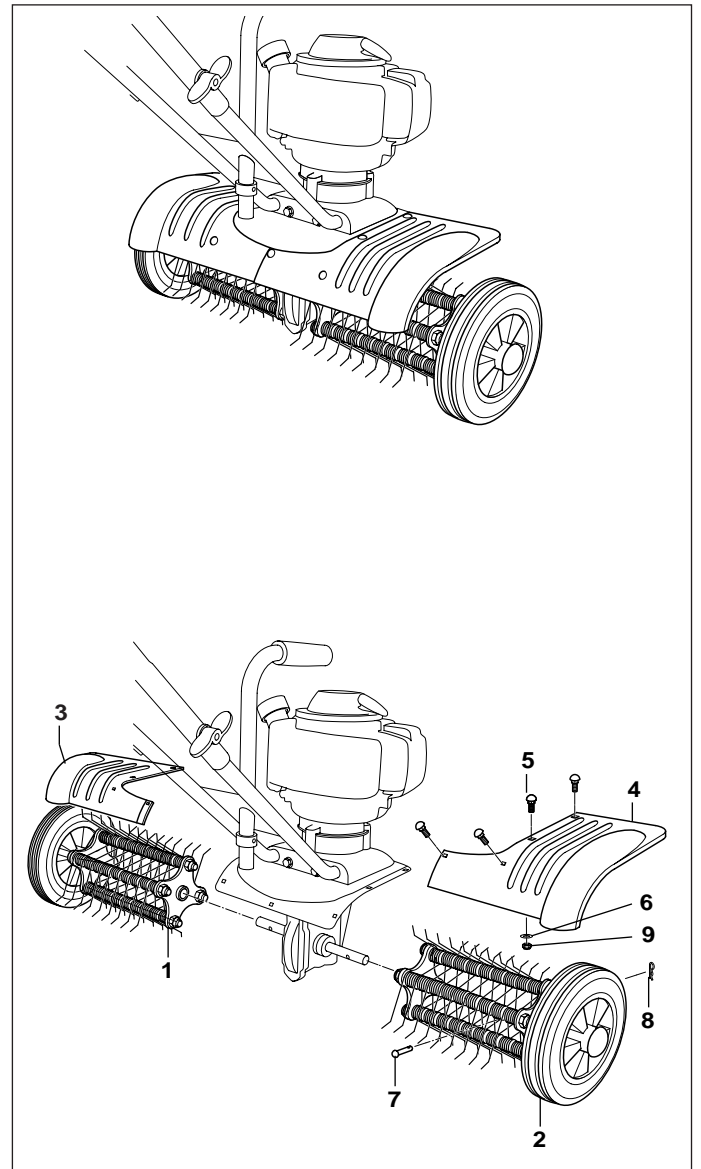
Lire attentivement et bien assimiler le manuel d'utilisation avant de se servir de cet accessoire.

DESCRIPTIF

- L'accessoire émousseur est composé de deux ensembles à ressorts, plus extensions de carters de protection (une droite une gauche).
- Passer l'émousseur dans votre jardin, vous permettra d'éliminer efficacement la mousse qui étouffe votre pelouse, vous serez assuré d'avoir une pelouse nettoyée, bien aérée, et tout cela sans l'abimer.

Description

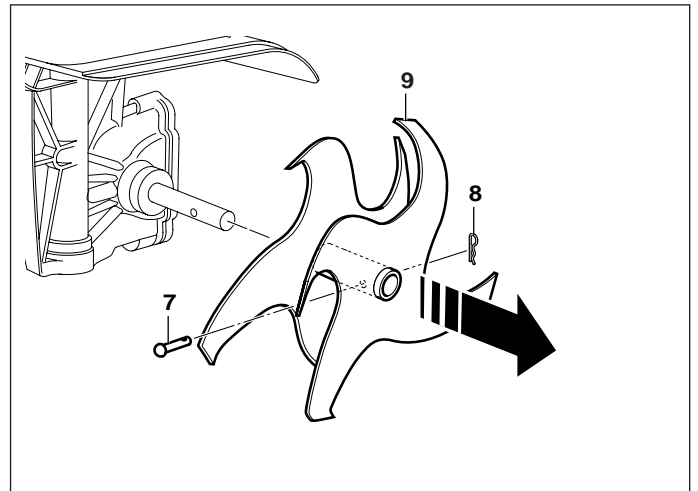
- 1 - Ensemble émousseur gauche
- 2 - Ensemble émousseur droit
- 3 - Extension carter gauche
- 4 - Extension carter droit
- 5 - Vis
- 6 - Écrou
- 7 - Axe
- 8 - Goupille Beta
- 9 - Rondelle



PRÉPARATION DE LA MACHINE

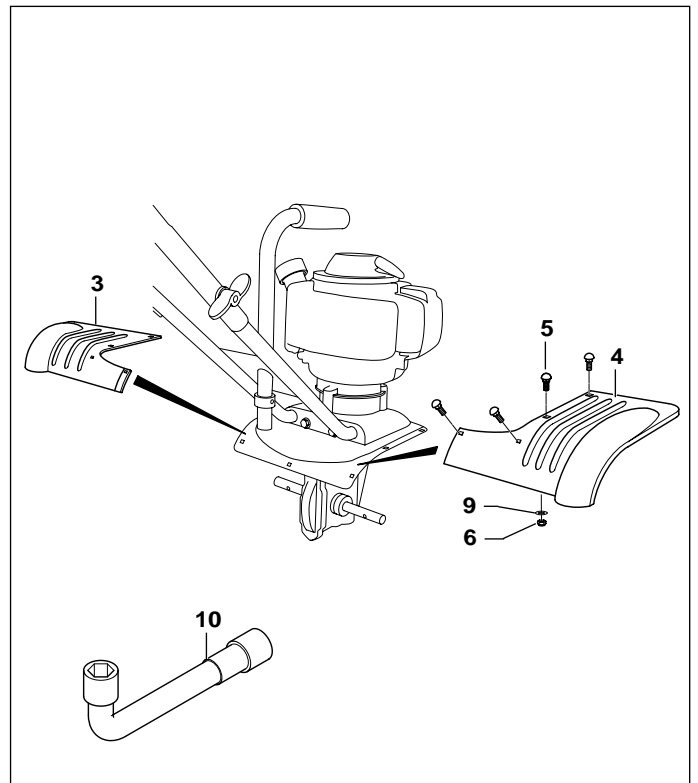
Démontage des outils fraises

- 1- Retirer la goupille (8) et l'axe (7).
- 2- Retirer la fraise (9).
- 3- Procéder de la même manière pour l'autre coté.



Montage des rallonges carters

- 1- Commencer par positionner la rallonge droite (4) sur le carter existant de la machine .
- 2- Aligner les trous de fixation, et mettre les vis (5) les rondelles (9) et les écrous (6), bloquer l'ensemble à l'aide d'une clef à pipe de 10 (outil non fourni).
- 3- Procéder de la même façon pour le carter gauche (3).



Outillage nécessaire

- Une clef à pipe de 10 (10).



ATTENTION

- Ne jamais se servir de l'é mousseur sans la protection des rallonges (3 et 4).

PRÉPARATION DE LA MACHINE

Montage de l'ensemble émousseur droit

Attention au sens de rotation de l'émousseur à ne pas inverser les côtés droit et gauche, lors du montage, la pointe des griffes doit toujours être orientée vers le sol, comme indiqué sur le croquis ci-contre.

- 1- Graisser les arbres avant montage.
- 2- Engager l'émousseur (2) sur l'arbre de transmission côté droit.
- 3- Aligner les trous de fixation, et insérer l'axe (7).
- 4- Boquer l'axe avec la goupille bêta (8).

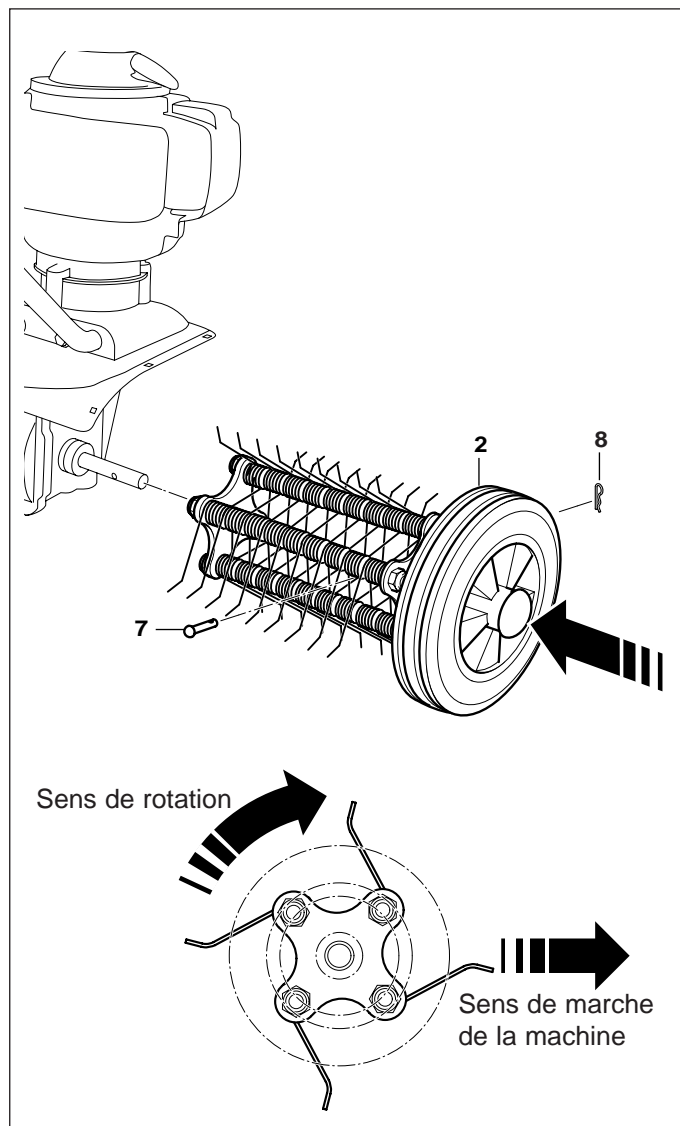
Montage de l'ensemble émousseur gauche

Procéder de la même façon que pour le côté droit.



ATTENTION

- Pour toute opération de montage et démontage des accessoires il est impératif de porter des gants de protection.



Utilisation de l'émousseur

- Cette accessoire peut-être utilisé avec ou sans béquille.
 - Demandez conseil à un professionnel du jardin pour connaître la meilleur période de l'année selon votre région pour émousser votre terrain.
1. Démarrer la machine (voir le manuel d'utilisation).
 2. Tenir fermement les poignées du guidon de votre machine et accélérer jusqu'à ce que l'outil commence à tourner.
 3. Mettre plein gaz dès que l'émousseur commence à travailler.
 4. Suivant la densité de mousse à retirer, adapter votre vitesse d'avancement pour obtenir une meilleure efficacité.

Schéma de travail

. Pour une meilleure efficacité procéder en croisant les passages.



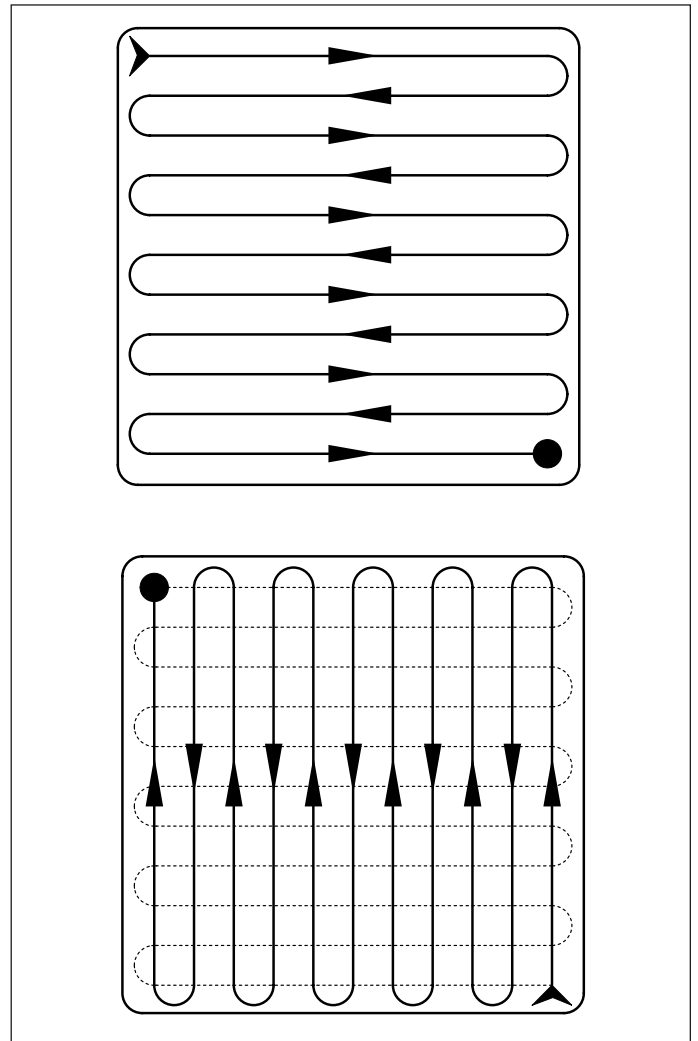
ATTENTION

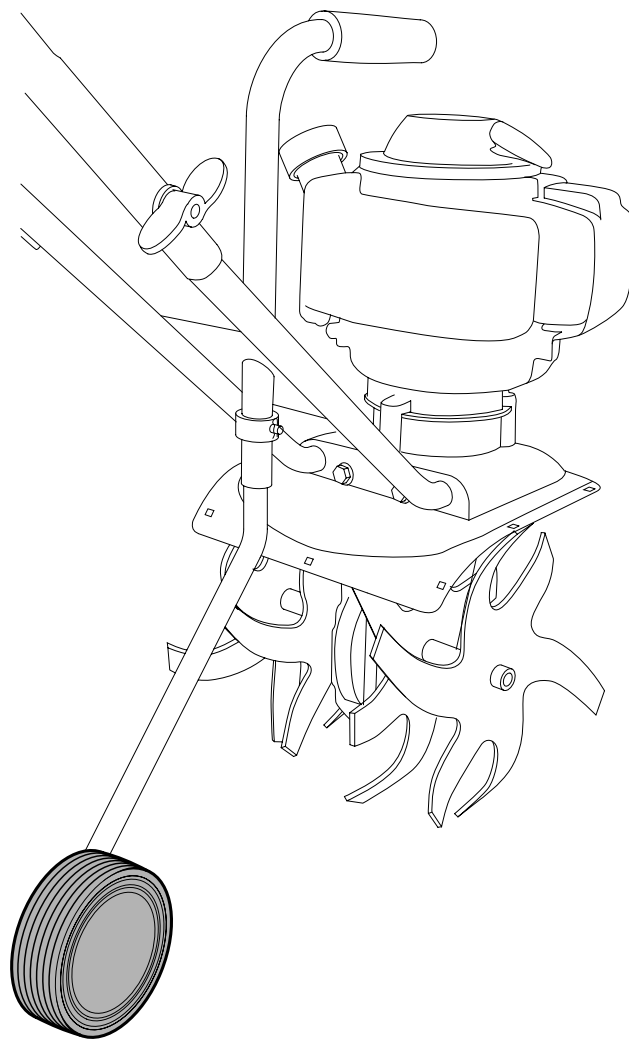
- Éliminez les pierres, branches et autres objets pouvant se bloquer dans l'outil ou être projetés lors du passage de l'émousseur.
- Ne jamais traverser de route ou de chemin, avec l'outil en marche, cela pourrait l'endommager gravement.
- Toujours arrêter la machine pour le transport de celle-ci.



ATTENTION

- Le risque de projection peut entraîner des blessures graves, porter des lunettes de protection des gants et des bottes lors du travail.





ROUE DE TRANSPORT

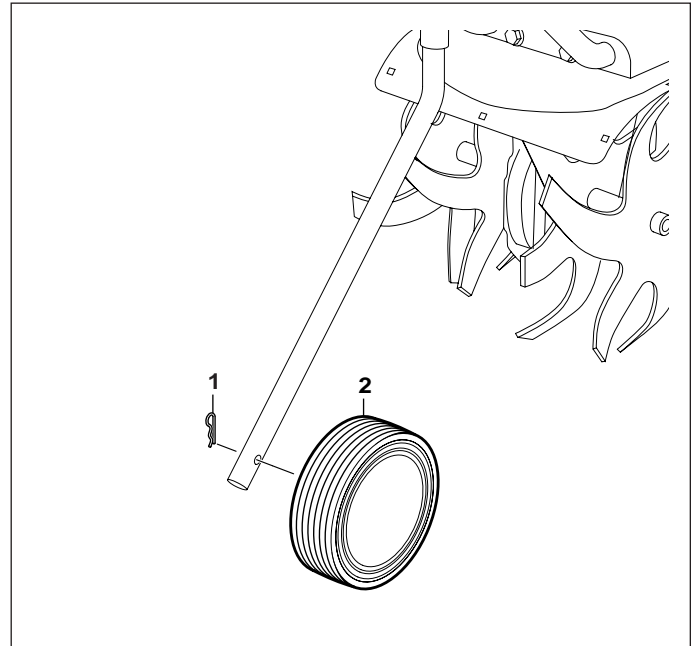


**Lire attentivement et bien assimiler le manuel
d'utilisation avant de se servir de cet accessoire.**

DESCRIPTIF

L'accessoire roue de transport est prévu pour donner une meilleure maniabilité à la machine.

- Monté avec la machine de base ou le sarcler elle permet d'accéder aux endroits difficiles ou étroits par un mouvement d'avant en arrière.
- Monté avec l'émousseur elle permet une facilité de transport, et un meilleur confort d'utilisation.



Description

- 1 - Goupille Bêta
- 2 - Roue

PRÉPARATION DE LA MACHINE

Montage de la roue de transport

- 1- Engager l'axe de la roue (2) dans le trou bas de la béquille prévu à cet effet.
- 3- Boquer l'axe avec la goupille bêta (1).



www.husqvarna.com

114 01 74-31