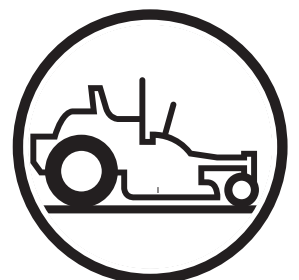


Bruksanvisning

EZ22



Läs igenom bruksanvisningen noggrant och förstå innehållet innan du använder maskinen.

Svenska

Vid införande av förbättringar kan specifikationer och design komma att ändras utan föregående meddelande.

Observera att inga som helst rättsliga krav kan ställas med stöd av informationen i denna bruksanvisning.

Använd endast originalreservdelar vid reparation. Om andra delar används, upphör garantin att gälla.

Undvik att modifiera eller installera utrustning som inte är standard utan tillverkarens medgivande. Modifieringar av enheten kan innebära fara vid användning eller skada på enheten.

INNEHÅLL

INLEDNING.....	5	UNDERHÅLL	34
Grattis!.....	5	Underhållsschema	34
Allmänt.....	5	Batteri	36
Färd och transport på allmänna vägar.....	5	Tändsystem	37
Bogsering.....	5	Kontroll av säkerhetssystemet.....	37
Användning.....	5	Kontroll av motorns kylning Luftintag.....	38
God service.....	6	Kontroll och justering av gasvajer.....	38
Tillverkningsnummer.....	6	Kontroll och justering av chokevajern	38
SYMBOLER OCH DEKALER	7	Byte av luftfilter	39
Säkerhetsinstruktioner	9	Byte av bränslefilter	40
Allmän användning	9	Kontroll av däcktrycket.....	41
SÄKERHETSINSTRUKTIONER.....	9	Kontroll av parkeringsbromsen	41
Personlig skyddsutrustning.....	11	Kilremmar	42
Säker hantering av bensin.....	13	Byte av klippaggregatets drivrem	42
Underhåll	14	Installation av klippaggregatets drivrem	42
Transport	16	Pumprem	43
Reglagens placering	17	Kontrollera knivarna.....	44
REGLAGE.....	17	Byte av kniv	44
Styrspakar.....	18	Justering av klippaggregatet.....	45
Parkeringsbroms.....	19	Nivåjustering av klippaggregatet.....	45
Gasreglage	19	Fästelement.....	46
Knivomkopplare.....	19	Rengöring och tvätt.....	47
Tändningslås	20	Länkhjul	47
Chokereglage	20	SMÖRJNING.....	48
Säkringar	20	Framhjulsupphängning	49
Bränslepåfyllning	21	Framhjulslager	49
Bränslekran.....	22	Klippaggregataxel.....	49
Justering av klipphöjd	22	Klippaggregatets ytteraxel.....	49
Spak för justering av säte	23	Motorolja	50
Timräknare.....	23	Vätskebyte i transaxel (transmission).....	52
Justeringsratt	23	Avluftningsprocedurer.....	53
DRIFT.....	24	FELSÖKNINGSSCHEMA	54
Övning	24	FÖRVARING	56
Styrning.....	24	Vinterförvaring	56
Innan start.....	25	Service.....	56
Starta motorn	25	KOPPLINGSSCHEMA	57
Start av motor med svagt batteri.....	28	TEKNISKA DATA.....	58
Körning	29	Tillbehör	60
I backiga omgivningar.....	30	Specifikationer, vridmoment.....	60
Klippningstips	31	FÖRSÄKRAN OM ÖVERENSSTÄMMELSE	61
Stänga av motorn	32	SERVICEJOURNAL.....	62
Förflyttning för hand.....	33		

INLEDNING



VARNING!

Om du inte använder maskinen med stor försiktighet riskerar du att skada dig själv eller andra. Ägaren ska förstå instruktionerna och se till att endast personer som känner till dessa instruktioner använder gräsklipparen.

Var och en som använder gräsklipparen ska var frisk till både kropp och förstånd och får inte vara påverkad av sinnesförändrande ämnen.

INLEDNING

Grattis!

Tack för att du valde en åkgräsklippare från Husqvarna. Denna maskin är konstruerad för överlägsen effektivitet vid klippning av främst stora ytor. Manöverpanelen, som är lätt tillgänglig för användaren, och en hydrostatisk transmission, som regleras med styrkontroller, bidrar till maskinens prestanda.

Den här bruksanvisningen är en värdefull handling. Läs igenom innehållet noggrant, innan du använder eller utför service på maskinen. Det är viktigt för användarnas och andras säkerhet att instruktionerna (användning, service, underhåll, etc.) följs av alla som använder denna maskin. Det kan också öka maskinens livslängd avsevärt och höja dess andrahandsvärde.

Om du säljer maskinen, glöm inte att överlämna även bruksanvisningen till den nya ägaren.

I sista kapitlet i bruksanvisningen finns en servicejournal. Här ska service- och reparationsarbeten dokumenteras. En god journalföring sänker servicekostnaderna för underhåll och påverkar maskinens andrahandsvärde. Om du vill ha mer information, ta gärna kontakt med din återförsäljare. Ta med dig bruksanvisningen när du lämnar in maskinen för service.

Allmänt

I den här bruksanvisningen talar vi om höger och vänster, framåt och bakåt som maskinens normala körriktningar.

Vi arbetar ständigt på att förbättra våra produkter, vilket innebär att specifikationer och utformning kan komma att förändras utan föregående information.

Färd och transport på allmänna vägar

Kontrollera gällande vägtrafikbestämmelser före transport på allmänna vägar. Om maskinen transporteras ska du alltid använda godkända spännanordningar och se till att maskinen är väl förankrad. Kör INTE den här maskinen på allmänna vägar.

Bogsering

Om maskinen är utrustad med en dragkrok ska stor försiktighet iakttas under bogsering. Tillåt aldrig barn att använda eller vara i närheten av maskinen. Gör vida svängar för att undvika fällknivsfenomen. Kör sakta och räkna med en längre stoppsträcka. Bogsera inte på sluttande mark. Utrustningens vikt kan orsaka att dragkraften och kontrollen över fordonet minskar. Följ tillverkarens rekommendationer angående viktbegränsningar för bogsering av utrustning. Bogsera inte i närheten av diken, kanaler och andra riskzoner.

Användning

Den här maskinen är konstruerad för att enbart klippa gräs på gräsmattor och plan mark utan hinder som stenar, stubbar, etc. Maskinen kan även användas till andra uppgifter om den utrustas med specialtillbehör som tillhandahålls av tillverkaren. Driftinstruktioner för tillbehören följer med vid leveransen. All annan användning är felaktig. Tillverkarens anvisningar avseende drift, underhåll och reparation måste följas noggrant.

Gräsklippare och all annan motordriven utrustning kan vara farliga om de används på fel sätt. Säker användning kräver ett gott omdöme, varsam hantering i enlighet med instruktioner och sunt förnuft.

Maskinen får bara framföras, underhållas och repareras av personer som är bekanta med maskinens egenskaper och känner till gällande säkerhetsinstruktioner. Vid underhåll får endast godkända reservdelar användas.

Föreskrifter för förebyggande av skador, övriga allmänna säkerhetsbestämmelser, regler för yrkesmässig användning och trafikregler måste utan undantag följas.

Otillåtna ändringar i maskinens konstruktion kan innebära att tillverkaren befrias från ansvar för eventuella skador på personer eller egendom.

INLEDNING

God service

Husqvarnas produkter säljs över hela världen och bara via speciella återförsäljare med komplett serviceåtagande. På så sätt garanterar man att du som kund får tillgång till bästa tänkbara support och service. Innan produkten levereras har den t.ex. inspekterats och justerats av din återförsäljare, som du kan se av certifikatet i Servicejournalen längst bak i den här bruksanvisningen.

När du behöver reservdelar eller support i servicefrågor, garantiärenden, etc. ska du vända dig till följande specialist

Den här bruksanvisningen tillhör maskin med följande tillverkningsnummer:	Motor	Växellåda

Tillverkningsnummer

Maskinens tillverkningsnummer hittar du på nummerskylten som sitter till vänster i motorrummet. Nummerskylten anger följande, uppifrån och ner:

Maskinens typbeteckning (I.D.).

Tillverkarens typnummer (Model).

Maskinens serienummer (Serial no.)

Ha alltid typbeteckning och serienummer till hands vid beställning av reservdelar.

Motorns tillverkningsnummer är inpräglad på en av ventilkåporna.

Skylten anger:

Motormodellen.

Motortypen.

Kod

Ha alltid dessa nummer till hands vid beställning av reservdelar.

Hjulmotorerna och de hydrostatiska pumparna har en dekal med streckkod på baksidan.

SYMBOLER OCH DEKALER

De här symbolerna hittar du på maskinen och i bruksanvisningen
Studera dem noga så att du vet vad de betyder.



VARNING!

Xxxx xxxxxx xxxxx xxxx
xxxxxxxx xxxxxx xxxxxxxx. xx
xxxxxxxx xxxx xxxxxx.

Används i den här skriften för att uppmärksamma läsaren på riskerna för personskador eller dödsfall, framför allt om instruktionerna i bruksanvisningen inte följs.

VIKTIG INFORMATION

Xxxx xxxxxx xxxxx xxxx xxxxxxxxxxx xxxxxx
xxxxxxxx. xx xxxxxxxx xxxx xxxxxx.

Används i den här publikationen för att uppmärksamma läsaren om att det finns risk för egendomsskada, i synnerhet om läsaren inte följer anvisningarna i bruksanvisningen. Används även när det finns risk för felaktig användning eller montering.

R

Back

N

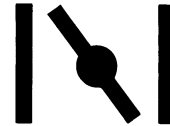
Neutral



Snabb



Långsam



Choke



Bränsle



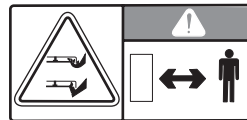
Varning!



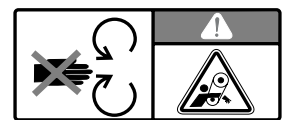
Parkeringsbroms



CE-intyg.
Endast maskiner för
europeiska marknaden



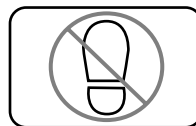
Varning! Roterande
knivar, håll avstånd
till utkastet



Rör inte roterande delar



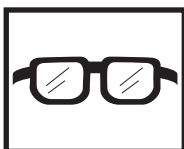
Batterisyra är frätande, explosivt och brandfarligt



Stå inte här



Bullerstörningarna följer kraven i EU:s direktiv. Uppgifter om buller från maskinen finns i kapitlet TEKNISKA DATA och på dekalerna. Endast maskiner för europeisk marknad



Använd skyddsglasögon



Använd skyddshandskar

SYMBOLER OCH DEKALER

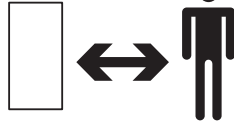
Läs igenom
bruksanvisningen.



Slå av motorn och
ta ur nyckeln före
utförandet av allt
slags underhålls- eller
reparationsarbete.



Håll ett säkertavstånd
till maskinen.



Använd inte i
brantare lutningar
än 10°.



Inga passagerare



Helkroppsexponering
för kastade objekt.



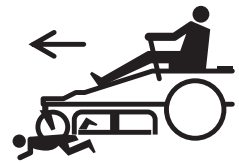
Avkapning av
fingrar & tår.



Öppna inte eller ta bort
säkerhetsskydd medan
motorn är igång.



Försiktighet vid
backning, se upp för
andra människor.



Försiktig körning
framåt, se upp för
andra människor.



Rörliga vassa knivar under kåpan

SÄKERHETSINSTRUKTIONER

Säkerhetsinstruktioner

De här instruktionerna är till för din säkerhet. Läs dem noggrant.



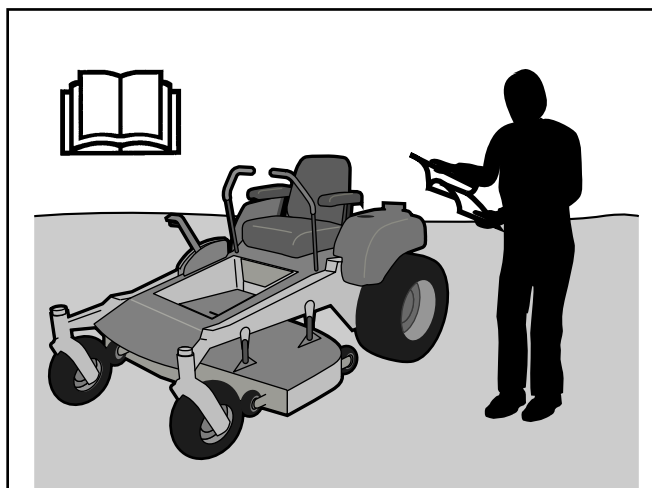
WARNING!

Den här symbolen betyder att det finns viktiga säkerhetsinstruktioner som du måste följa. Det gäller din säkerhet.

VIKTIGT! DEN HÄR GRÄSKLIPPAREN KAN SKÄRA AV HÄNDER OCH FÖTTER OCH KASTA UT FÖREMÅL. ATT INTE IAKTTA SÄKERHETSFÖRESKRIFTERNA KAN RESULTERA I ALLVARLIGA PERSONSKADOR ELLER DÖDSFALL.

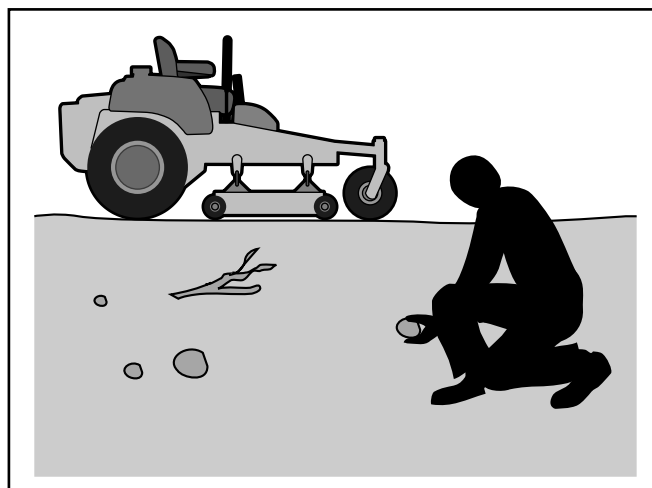
Allmän användning

- Läs noga igenom och följ instruktionerna på maskinen och i bruksanvisningen innan du sätter igång.
- Låt inte händer eller fötter komma i närheten av rörliga delar eller maskinens underrede. Stå aldrig i närheten av utkastet.
- Maskinen får endast användas av vuxna som känner till föreskrifterna.
- Rensa ytan från föremål som stenar, leksaker, trådar, etc. som kan fångas upp av knivarna och slungas iväg.
- Säkerställ att inga kringstående och husdjur befinner sig i närheten av maskinen när du använder den. Stoppa maskinen om någon kommer in i arbetsområdet.
- Ta aldrig med passagerare. Maskinen är enbart avsedd att användas av en person.
- Klipp inte i backläge om det inte är absolut nödvändigt. Titta alltid nedåt och bakåt innan och medan du backar.
- Rikta aldrig utkastet mot någon människa. Undvik att kasta ut material mot en vägg eller annat hinder. Materialet kan studsas tillbaka på användaren. Stäng av knivarna när du kör över grusade ytor.
- Använd inte maskinen om inte gräsupsamlaren, utkastarskyddet eller annan säkerhetsanordning är på plats.
- Sakta ned innan du svänger.
- Lämna aldrig maskinen utan uppsikt när motorn är igång. Stäng alltid av knivarna, aktivera parkeringsbromsen, stäng av motorn och ta ur nyckeln innan du kliver av gräsklipparen.
- Stäng av knivarna när du inte klipper. Slå av motorn, ta ur nyckeln och vänta tills alla komponenter är helt stilla innan du rengör maskinen, tar av gräsupsamlaren eller tömmer utkastarskyddet.
- Använd endast maskinen i dagsljus eller under väl upplysta förhållanden.
- Använd inte maskinen om du är alkohol- eller drogpåverkad.



8011-512

Läs bruksanvisningen innan du startar maskinen



8011-513

Börja med att ta bort alla föremål från den yta som ska klippas

SÄKERHETSINSTRUKTIONER

- Se upp för trafik när du arbetar nära en väg eller korsar den.
- Var extra försiktig när du lastar på och av maskinen på släpkärra eller lastbil.
- Ha alltid skyddsglasögon när du använder maskinen.
- Följ tillverkarens rekommendationer när det gäller hjulvikter eller motvikter.
- Den som använder maskinen måste först ha läst och förstått denna bruksanvisning. Lokala föreskrifter kan reglera användarens ålder.
- Se till att inte gräs, löv eller annat bråte samlas under maskinen; de kan komma i kontakt med heta avgas- eller motordelar och börja brinna. Se till att klippaggregatet inte "plojar" sig igenom löv och annat skräp som klumpar sig undertill.
- Tvätta bort ev. olje- eller bränslespill innan du använder eller ställer undan maskinen.
- Låt motorn svalna innan du ställer undan maskinen.



8011-520

Ta aldrig med passagerare



VARNING!

Den här gräsklipparen är utrustad med en förbränningsmotor och får inte användas på eller i närheten av ouppodlad skogsbevuxen, ris- eller gräsbevuxen mark om inte motorns avgassystem förses med ett gnistskydd som uppfyller gällande bestämmelser (i förekommande fall). Om ett gnistskydd används ska användaren se till att det alltid är i funktionsdugligt skick.



VARNING!

Avgaserna från motorn och vissa maskindelar innehåller eller avger kemikalier som anses orsaka cancer, fosterskador eller andra skador på fortplantningssystemet. Avgaserna från motorn innehåller koloxid som är en luktfri, färglös, giftig gas. Använd inte maskinen i slutna utrymmen.

SÄKERHETSINSTRUKTIONER

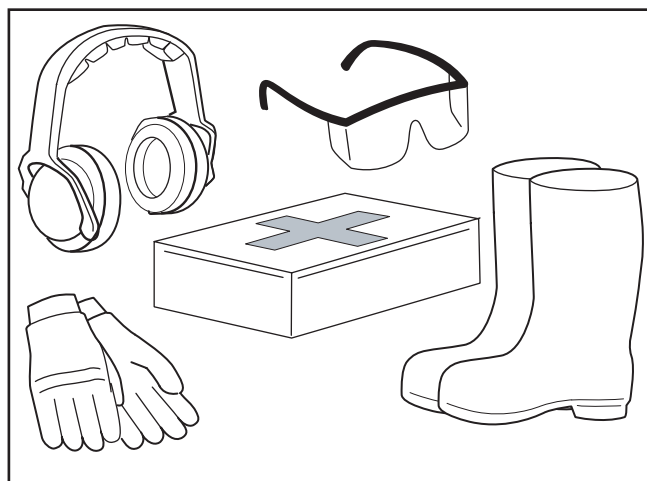
Personlig skyddsutrustning



VARNING!

Använd alltid godkänd personlig skyddsutrustning (se bilden) när du använder maskinen. Personlig skyddsutrustning eliminerar inte skaderisken men den minskar skadornas omfattning i händelse av olycka. Be din återförsäljare om hjälp med att välja rätt utrustning.

- Se till att du alltid har första förband till hands när du använder maskinen.
- Använd aldrig maskinen barfota.
- Bär alltid skyddsskor eller skyddsstövlar, helst med stålhätta.
- Bär alltid godkända skyddsglasögon eller heltäckande visir vid montage och körning.
- Bär alltid skyddshandskar när du ska ta i knivarna.
- Bär aldrig löst sittande kläder som riskerar att fastna i rörliga delar.
- Använd hörselskydd så undviker du skador på hörseln.



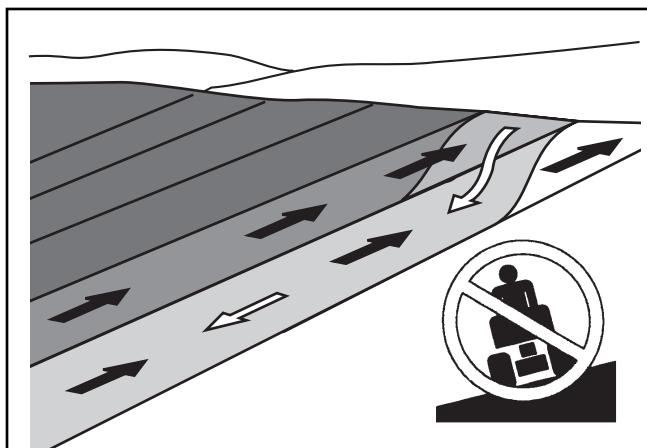
Personlig skyddsutrustning

8011-670a

Körning i sluttningar

Körning i sluttning är en av de manövrar där risken är störst att föraren tappar kontrollen eller maskinen välter, vilket kan vålla svåra skador alternativt dödsfall. Alla sluttningar kräver därför extra försiktighet. Om du inte kan backa upp för sluttningen eller om du känner dig osäker, låt bli att klippa den.

- Klipp sluttningar i riktning uppåt/nedåt (max 10 graders lutning), aldrig tvärs över.
- Se upp för hål, spår, knölar, stenar eller dolda föremål. Ojämn terräng kan få maskinen att välta. Högt gräs kan dölja hinder.
- Välj en låg färdhastighet, så att du inte behöver stanna mitt i sluttningen.
- Klipp inte vått gräs. Däcken kan tappa greppet.
- Undvik att starta, stanna eller svänga i en sluttning. Om däcken inte fäster, lyft knivarna och fortsätt långsamt nedför sluttningen.
- Arbeta dig igenom sluttningen långsamt och stegvis. Gör inga plötsliga förändringar i hastighet eller riktning, eftersom maskinen då kan välta.
- Var speciellt försiktig när du har kopplat till gräsuppsamlaren eller annat tillbehör; det kan påverka maskinens stabilitet.
- Använd inte tillbehören i branta sluttningar.
- Försök inte stabilisera maskinen genom att sätta en fot i marken.
- Klipp inte nära branter, diken eller jordvallar. Maskinen kan plötsligt välta om ett hjul går över kanten eller om kanten ger efter.



Klipp vertikalt och aldrig från sida till sida

6003-004



VARNING!

Kör aldrig uppför eller nedför sluttningar som är brantare än 10 grader. Och kör aldrig på tvären i sluttningar.

SÄKERHETSINSTRUKTIONER

Barn

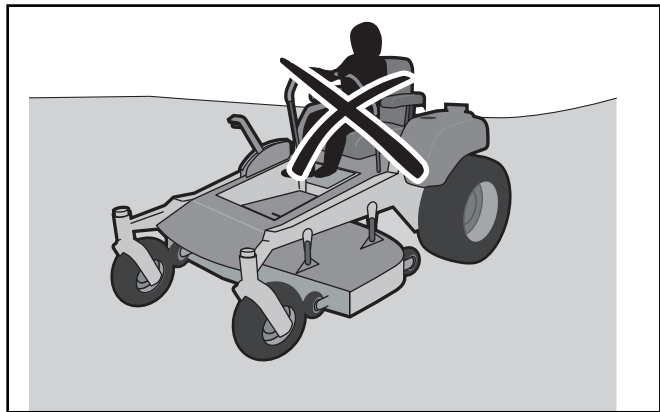
Tragiska olyckor kan bli följden om användaren inte är uppmärksam på ev. barn i närheten. Barn lockas ofta av maskinen och gräsklippningen. **Utgå aldrig** från att barn står kvar där du senast såg dem.

- Låt inte barnen befinna sig inom arbetsområdet och se till att det finns någon annan vuxen som kan se efter barnen.
- Var vaksam; stäng av maskinen så fort ett barn kommer in i arbetsområdet.
- Innan och medan du backar, titta bakåt och nedåt så att inga barn finns i vägen.
- Låt aldrig barn åka med, inte ens om knivarna är avstängda. Barnet kan falla av och skada sig allvarligt eller vara i vägen för manövrering. Ett barn som tidigare har fått åka med kan vilja åka igen och utan förvarning dyka upp inom arbetsområdet, varvid du riskerar att köra på eller backa över barnet.
- Låt aldrig barn använda maskinen
- Var speciellt försiktig när du rundar hörn, buskar, träd eller andra föremål som kan hindra dig ett se ett barn.



Var extra uppmärksam när du kör i sluttningar

8011-509



Låt aldrig barn använda maskinen

8011-517



Håll barn borta från arbetsområdet

8011-518

SÄKERHETSINSTRUKTIONER



VARNING!

Motorn får aldrig startas när förarens golvplåt eller någon av skyddsplåtarna för klippaggregatets drivrem är avmonterade.

Säker hantering av bensin

Var alltid mycket försiktig när du hanterar bensin, så undviker du personskador och skador på egendom. Bensin är extremt lättantändligt och bensinångor är explosiva.

- Släck alla cigaretter, cigarrer, pipor och andra typer av glöd eller öppen eld.
- Använd endast godkänd bensindunk.
- Ta aldrig av locket eller fyll på bränsle när motorn är igång. Låt motorn svalna minst två (2) minuter innan du fyller på bensin.
- Fyll aldrig på bensin inomhus.
- Förvara inte maskinen eller bensindunken i närheten av öppen eld, platser där gnistbildning förekommer eller i närheten av kontrollampor som t ex. på en varmvattenberedare el. dyl.
- Innan du börjar fylla på bränsle ska du minimera risken för statisk elektricitet genom att röra vid en metallyta.
- Fyll aldrig bensindunken inuti ett fordon eller på en lastbil eller ett lastflak med plastfoder. Placera bensindunken på marken, en bit ifrån fordonet, när du fyller den.
- Om gräsklipparen transporteras på t ex. släpvagn kan du inte fylla på bensin förrän gräsklipparen står på marken. Om detta inte är möjligt, bör utrustningen tankas med en portabel bensindunk och inte via bensinpumpens munstycke.
- Se till att munstycket ligger emot bränsletankens eller dunköppningens fals under hela påfyllningsfasen. Använd inte munstyckets handtagsspärr.
- Om du spiller bensin på kläderna, byt omedelbart kläder.
- Fyll aldrig på så mycket bensin att det rinner över. Sätt tillbaka bensintankslocket och skruva åt ordentligt.
- Starta inte motorn i närheten av utspillt bränsle.
- Använd aldrig bensin som rengöringsmedel.
- Vid läckage på bränslesystemet får motorn inte startas förrän problemet har åtgärdats.
- Kontrollera bränslenivån före varje användning och lämna plats för bränslet att expandera. Annars kan motor- eller solvärme leda till att bränslet utvidgas och läcker.



Fyll aldrig på bränsle inomhus

8011-516



VARNING!

Motorn och avgassystemet blir mycket varma när maskinen används.

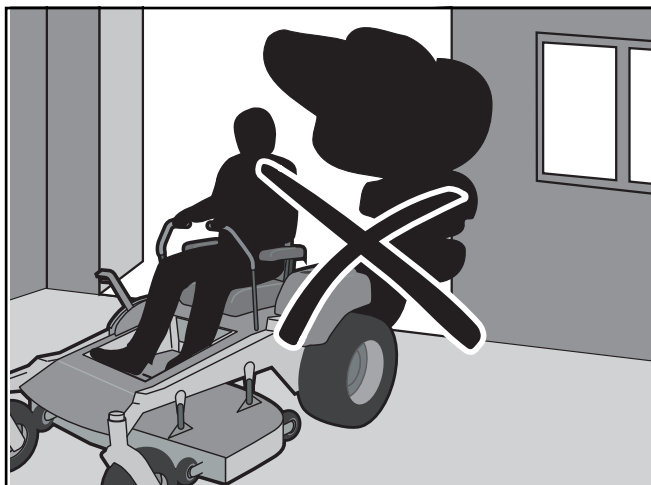
Risk för brännskador vid beröring.

Låt motorn och avgassystemet svalna minst två (2) minuter innan du fyller på bränsle.

SÄKERHETSINSTRUKTIONER

Underhåll

- Maskinen får aldrig framföras i ett slutet utrymme.
- Alla skruvar och muttrar ska sitta ordentligt, så att maskinen kan användas på ett säkert sätt.
- Försök inte manipulera skyddsanordningarna. Gör regelbundna kontroller av deras funktion.
- Håll maskinen ren från gräs, löv eller annat skräp. Tvätta av olje- eller bensinspill och ta bort ev. bensinindränkt skräp. Låt maskinen svalna innan du ställer undan den.
- Om du råkar köra på ett främmande föremål, stanna och kontrollera maskinen. Reparera vid behov innan du startar igen.
- Gör aldrig några justeringar med motorn igång.
- Kontrollera gräsuppsamlarens och utkastarskyddets komponenter regelbundet och byt vid behov till reservdel som rekommenderas av tillverkaren.
- Gräsklipparens knivar är vassa. Vid service av knivarna, täck över dem eller ha handskar på, och var mycket försiktig.
- Kontrollera bromsarnas funktion då och då. Utför justering och underhåll vid behov.
- Underhåll och byt vid behov säkerhets- och instruktionsskyltarna.
- Gör inga förändringar på skyddsutrustningen. Kontrollera regelbundet så att du vet att utrustningen fungerar. Maskinen får aldrig köras med defekta eller demonterade skyddsplåtar, skyddskåpor, säkerhetsbrytare eller annan skyddsutrustning.
- Ändra inte regulatorernas inställningar och kör inte motorn på för högt varvtal. Om du kör motorn på för högt varvtal riskerar du att skada maskinkomponenterna.
- Var mycket försiktig när du är i närheten av batterisyra. Syra på huden kan orsaka allvarliga frätskador. Om du spiller syra på huden ska du genast spola med vatten.
- Syra i ögonen kan orsaka blindhet. Sök omedelbart läkarvård.
- Var mycket försiktig vid arbete med batteriet. Explosiva gaser bildas i batteriet. Arbeta aldrig med batteriet när du röker eller är i närheten av öppen eld eller gnistbildning.
- Batteriet kan explodera och orsaka allvarliga skador.
- Försäkra dig om att alla skruvar och muttrar är korrekt åtdragna, framför allt knivarnas fästsruvar, och att utrustningen är i gott skick.



Maskinen får aldrig framföras i ett slutet utrymme

8011-515



WARNING!

Använd skyddsglasögon vid underhållsarbete.



WARNING!

Batteriet innehåller bly och blyföreningar som är kemikalier som anses orsaka cancer, fosterskador och andra skador på fortplantningssystemet. Tvätta händerna när du har tagit i batteriet.

SÄKERHETSINSTRUKTIONER

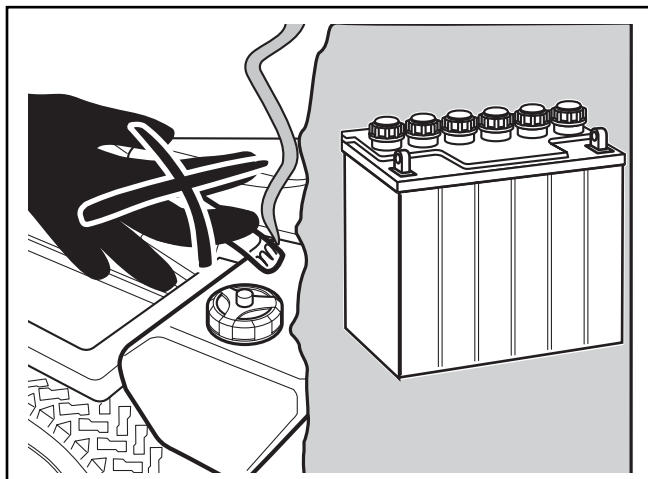
- Gnistbildning kan inträffa när du arbetar med batteriet och de tunga kablarna till startmotorn. Gnistor kan få batteriet att explodera, börja brinna alternativt skada dina ögon. Gnistbildning i strömkretsen kan inte inträffa om chassikabeln (vanligtvis den negativa, svarta) har lossats från batteriet.



VARNING!

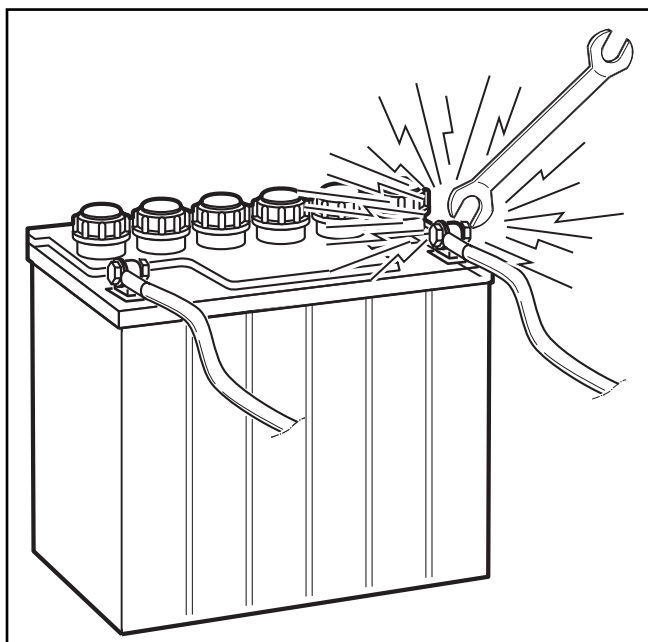
Undvik gnistbildning och dess konsekvenser genom att följa följande rutiner:

- Använd skyddsglasögon.
- Kontrollera att bensiinlocket är hårt åtdraget och att inga lättantändliga ämnen förvaras i öppna kärl.
- Arbeta aldrig med startmotorn i närheten av utspilt bränsle.
- Börja med att koppla ifrån chassikabeln från batteriet; avsluta med att återansluta den.
- Gör ingen överkoppling över startreläet för att köra startmotorn.
- Använd aldrig maskinen inomhus eller i utrymmen som saknar fullgod ventilation. Avgaserna från motorn innehåller kolmonoxid som är en luktlös, giftig och dödlig gas.
- Avbryt och kontrollera utrustningen om du kör över eller på något föremål. Åtgärda eventuella fel innan du startar igen.
- Gör inga justeringar med motorn igång.
- Maskinen är endast provad och godkänd för att användas med den utrustning som medföljer vid leveransen, respektive sådan utrustning som rekommenderas av tillverkaren. Använd endast godkända reservdelar.
- Knivarna är vassa och kan orsaka skärsår. Täck över knivarna eller bär skyddshandskar när du hanterar dem.
- Kontrollera regelbundet parkeringsbromsens funktion. Justera och underhåll efter behov.
- Mulchingknivarna kan användas på ytor du känner väl till och där du önskar en högre klippkvalitet.
- Minska brandrisken efter att ha använt maskinen genom att ta bort gräs, löv och annat skräp som kan ha ansamlats på maskinen. Låt maskinen svalna innan du ställer in den för förvaring.
- Rengör klippaggregatet och dess undersida efter varje användning; duscha inte motorn och dess elektriska komponenter med vatten.



6003-009

Rök inte när du arbetar med batteriet. Batteriet kan explodera och orsaka allvarliga skador.



8009-728

Risk för gnistbildning

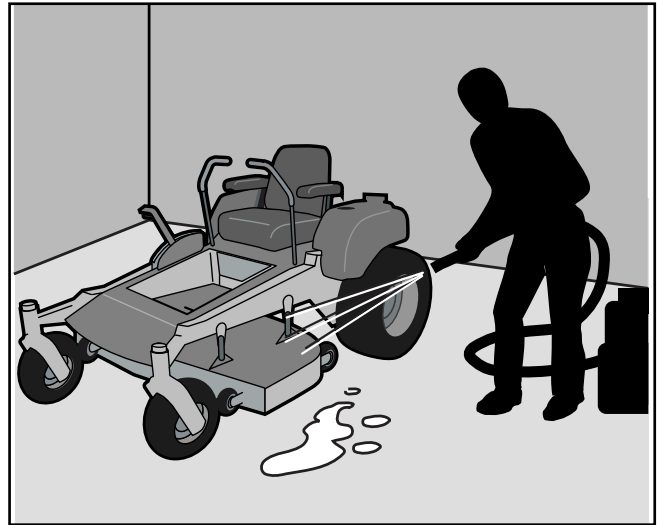
SÄKERHETSINSTRUKTIONER

Transport

- Maskinen är tung och kan orsaka allvarliga krosskador. Var särskilt försiktig när den lastas av eller på en bil eller släpkärra.
- Använd en godkänd släpkärra vid transport av maskinen. Dra åt parkeringsbromsen, stäng av bränslekranen och se till att maskinen är fastspänd med godkänd utrustning, t.ex. rep, kedjor eller spännband, under transporten.
- Den här maskinen får inte framföras på allmän väg.
- Kontrollera och följ lokala trafikföreskrifter före körning och transport på allmän väg.
- Den här maskinen får inte bogseras, eftersom drevet kan gå sönder.
- Använd inte den här gräsklipparen för bogsering om den inte har en dragkrok. Läs noggrant igenom varningarna angående bogsering i avsnittet Inledning i denna bruksanvisning.
- Lasta maskinen på en lastbil eller trailer genom att försiktigt köra uppför tillräckligt starka ramper i låg hastighet. Lyft inte! Denna maskin är inte avsedd att lyftas för hand.

VIKTIG INFORMATION

Parkeringsbromsen räcker inte för att hålla maskinen på plats under transport. Se till att maskinen är ordentligt fastspänd på transportfordonet. Backa maskinen upp på transportfordonet så riskerar den inte att välta.



Rengör maskinen regelbundet

8011-514



WARNING!

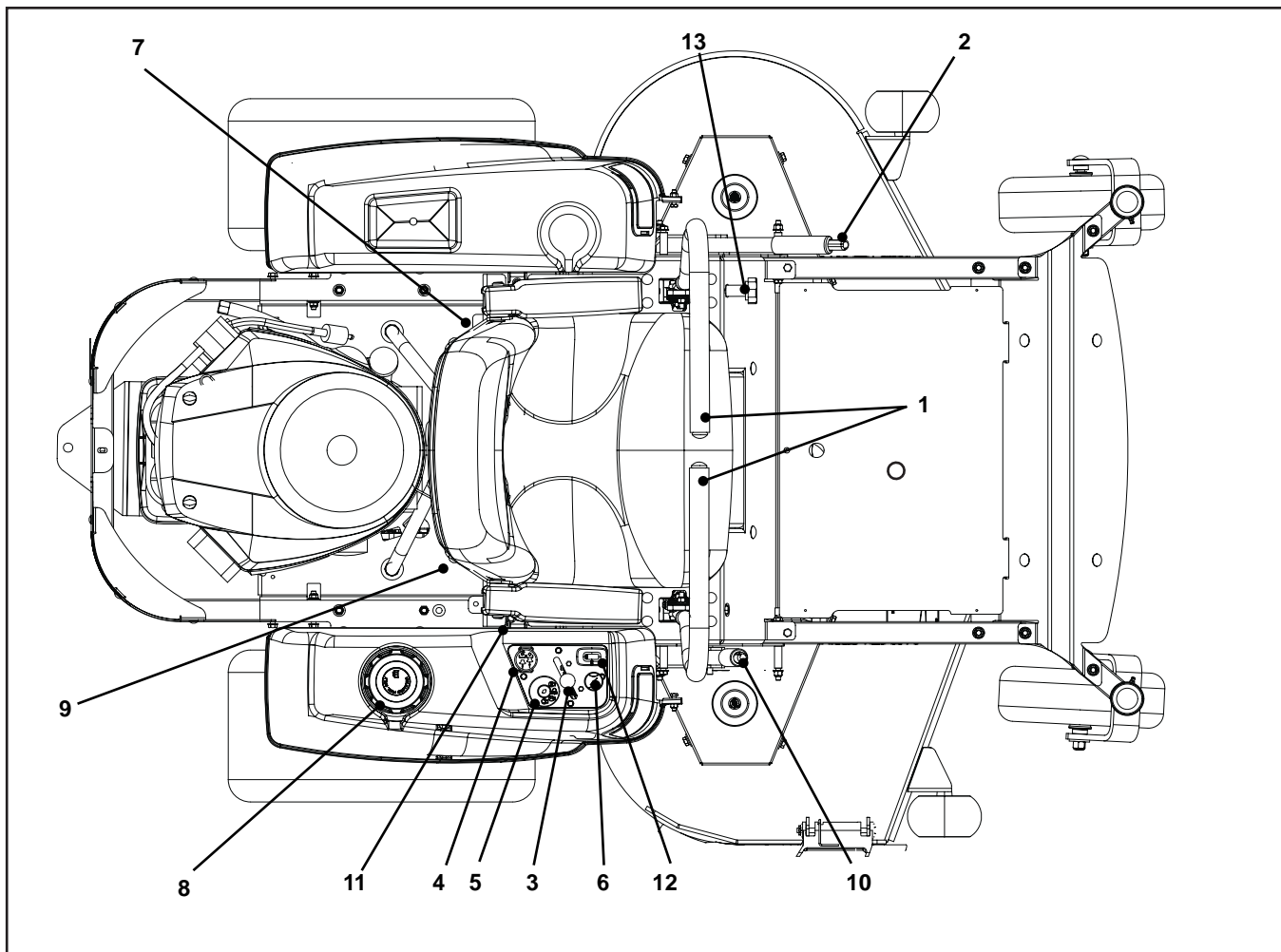
Hydraulolja som läcker under tryck kan vara stark nog att tränga in i huden och orsaka allvarlig skada. Om du blir skadad av vätska som läckt ut ska du genast uppsöka läkare. En allvarlig infektion eller reaktion kan bli värre om du inte får rätt vård på en gång.

REGLAGE

Denna bruksanvisning beskriver en Husqvarna spakstyrd Zero Turn åkgräsklippare. Åkgräsklipparen är utrustad med en fyrtakts Briggs & Stratton stötstängsmotor på 22 hästkrafter*.

Motorkraften överförs via remdrivna hydraulpumpar. Flödet, och därmed också riktning och hastighet, styrs med hjälp av styrspakarna på vänster och höger sida.

Reglagens placering



- | | |
|--------------------|-------------------------------------|
| 1. Styrspakar | 8. Bränsletankslock |
| 2. Parkeringsbroms | 9. Bränslekran |
| 3. Gasreglage | 10. Klippaggregatlift |
| 4. Strömbrytare | 11. Stoljusteringskruvar |
| 5. Tändningslås | 12. Timräknare |
| 6. Choke reglage | 13. För justering av rörelsemönster |
| 7. Säkringar | |

*Enligt uppgift från motorleverantören

REGLAGE

Styrspakar

Maskinens fart och riktning regleras steglöst med hjälp av de två styrspakarna. Styrspakarna kan skjutas framåt eller bakåt från neutralläget (mitten). Dessutom finns det ett låst neutralläge som du aktiverar genom att trycka styrspakarna utåt.

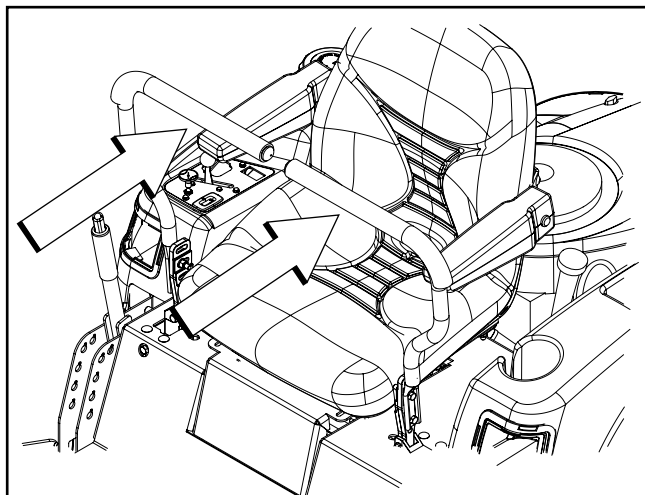
När båda spakarna är i neutralläge (N), står maskinen stilla.

Om du för båda spakarna lika långt framåt eller bakåt så rör sig maskinen rakt framåt respektive bakåt.

Om du t.ex. vill svänga åt höger under färd framåt drar du höger spak i riktning mot neutralläget. Då minskar farten på det högra hjulet och maskinen svänger åt höger.

Det går att vända på stället om du för den ena styrspaken bakåt (bakom neutralläget) och den andra försiktigt framåt. Maskinens rotationsriktning vid vändningen bestäms av vilken styrspak som skjuts bakåt. För du vänster styrspak bakåt, svänger maskinen åt vänster. Var mycket försiktig när du utnyttjar den här funktionen.

Om styrreglagen står ojämnt vid stillastående eller inte passar in i spåren där de ska föras utåt, kan de justeras.



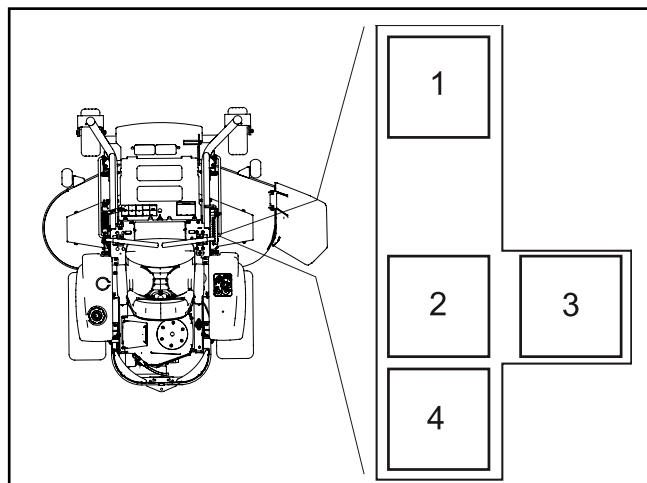
Styrspakar

8058-022



VARNING!

Maskinen kan svänga mycket fort om den ena styrspaken skjuts betydligt längre fram än den andra.



8011-7912a

1. Framåt
2. Neutral
3. Neutralläge, neutrallås
4. Back

Styrspak, höger sida

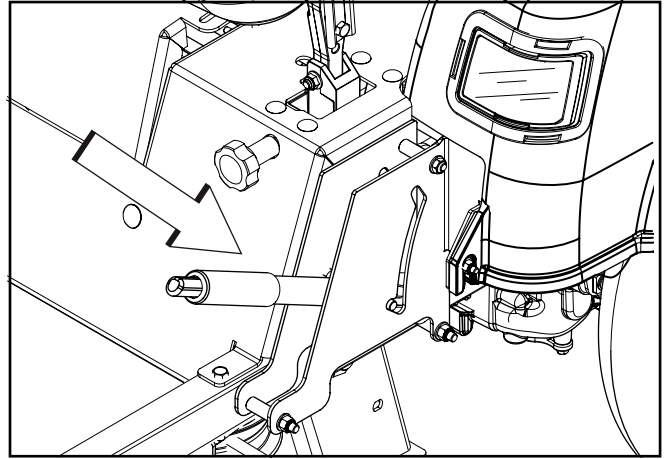
REGLAGE

Parkeringsbroms

VIKTIG INFORMATION

Maskinen måste stå absolut stilla när parkeringsbromsen läggs i. Lägg alltid i parkeringsbromsen innan du kliver ned från maskinen. Lossa parkeringsbromsen innan du ska flytta på gräsklipparen.

Parkeringsbromsen sitter på maskinens vänstra sida. Tryck på spärrknappen och dra handtaget bakåt för att aktivera bromsen - tryck framåt för att lossa den.



8058-020c

Parkeringsbromsen ej åtdragen

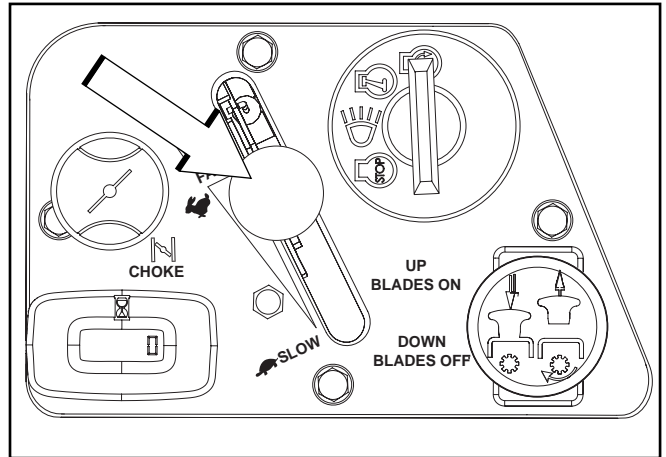
Gasreglage

Med gasen reglerar du motorns varvtal och därmed även knivarnas rotation, under förutsättning att spaken som kopplar in klippaggregatet är utdragen, se Inkoppling av klippaggregatet.

Du för reglaget framåt eller bakåt för att öka respektive sänka motorvarvtalet.

Undvik långvarig tomgångskörning eftersom det medför risk för att tändstiften blir smutsiga.

ANVÄND FULL GAS NÄR DU KLIPPER så får du bästa möjliga prestanda och batteriladdning.

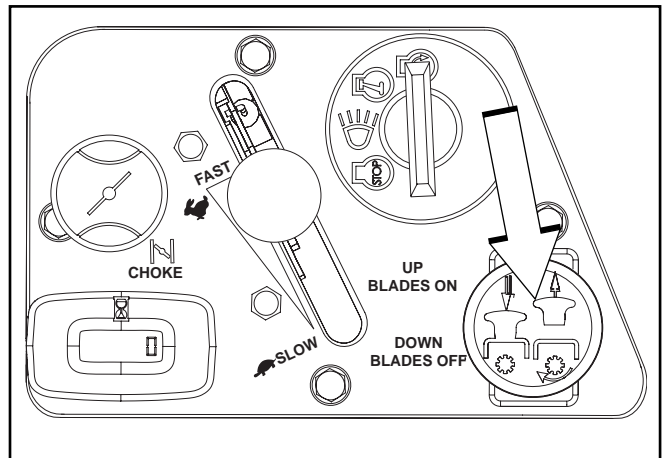


8052-001

Gasreglage

Knivomkopplare

Dra ut knappen för att koppla in klippaggregatet och tryck in knappen för att koppla ur det.



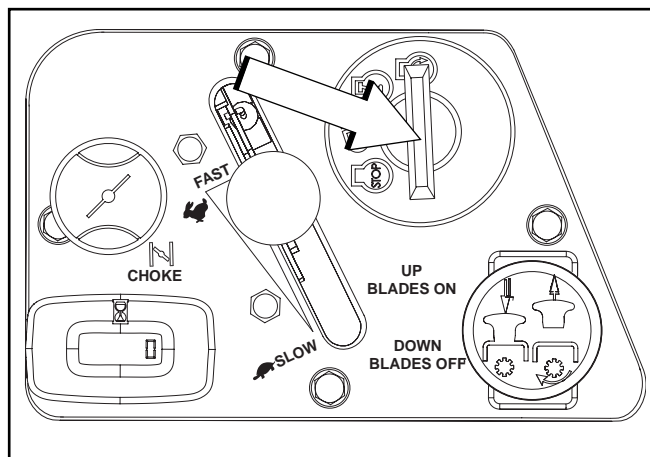
8052-001

Knivomkopplare

REGLAGE

Tändningslås

Tändningsnyckeln sitter i tändningslåset på manöverpanelen och används för att starta och stoppa motorn.

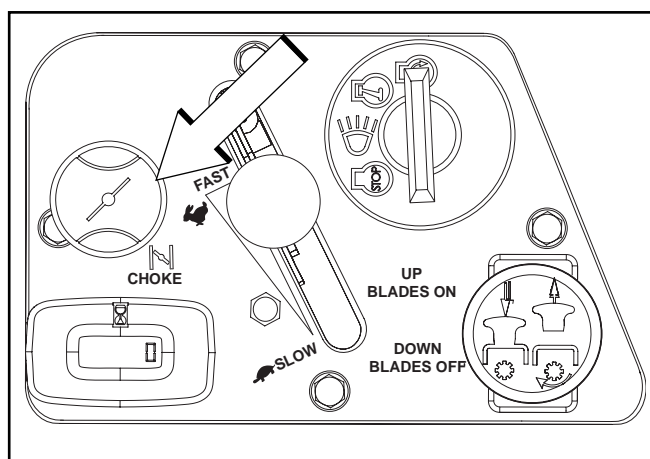


8052-001

Tändningsnyckel

Chokereglage

Choken används vid kallstart för att ge motorn en fetare bränsleblandning. Dra ut reglaget vid kallstart.

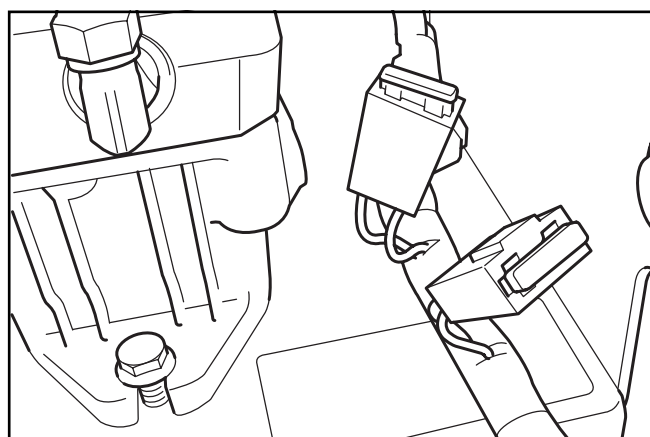


8052-001

Chokereglage

Säkringar

Säkringarna finns under maskinens säte. Fäll fram sätet för att få tillgång till säkringarna. De är platta säkringar av samma typ som dem som används i bilar. Det finns två säkringar med styrkor och funktioner:
20 ampere huvudsäkring
7,5 ampere Klippaggregatets koppling



8011-420

Säkringar

REGLAGE

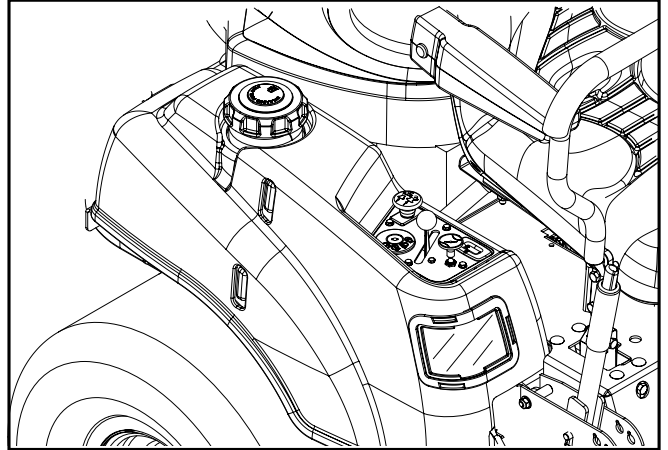
Bränslepåfyllning

Läs säkerhetsanvisningarna innan du fyller på bränsle. Maskinen har en bränsletank, alldeles bakom sätet. Tanken rymmer 15,1 liter.

Se till att tanklocket är ordentligt åtdraget och att lockets packning inte är skadad.

Motorn ska köras på minst 87-oktanig blyfri bensin (ej oljeblandad). Du kan med fördel använda miljövänlig alkylatbensin. Se även Tekniska Data angående etanolbränsle. Metanolbränsle är inte tillåtet.

Använd inte alkoholbaserat E85-bränsle. Motorn och komponenter kan skadas.



8058-021

Bränsletank



VARNING!

Bensin är mycket brandfarligt. Var försiktig, fyll alltid på tanken utomhus (se säkerhetsinstruktionerna).



VARNING!

Motorn och avgassystemet blir mycket varma när maskinen används.

Risk för brännskador vid beröring.

Låt motorn och avgassystemet svalna minst två (2) minuter innan du fyller på bränsle.



VARNING!

Fyll på till nederkanten av påfyllningsröret. Överfyll inte. Torka upp ev. bränslespill. Du får inte förvara, spilla eller använda bensin nära öppen eld.

VIKTIG INFORMATION

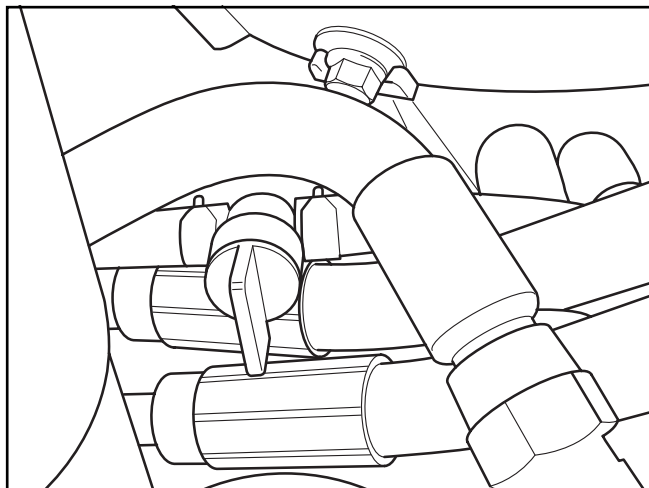
Erfarenheten visar att alkoholblandade bränslen (eller bränsle med etanol eller metanol) kan absorbera fukt som leder till separation eller syrabildning vid förvaring. Syrahaltig bensin kan skada en motors bränslesystem under förvaring. För att undvika motorproblem bör därför bränslesystemet tömmas vid förvaring längre än 30 dagar. Töm bränsletanken, starta motorn och låt den gå tills bränsleledningen och förgasaren är tömda. Fyll på färskt bränsle nästa säsong. I kapitlet Förvaring hittar du mer information. Fyll aldrig på motor- eller förgasarrengöringsmedel i bränsletanken. Det kan leda till bestående skador.

Om du ska köra maskinen när temperaturen understiger 0° C, använd färsk, ren bensin av vinterkvalitet för att underlätta kallstart.

REGLAGE

Bränslekran

Bränslekranen sitter på den bakre delen av sätets vänstra sida. Kranen stängs av när tappen vrids vertikalt i förhållande till bränsleledningen.



8011-419

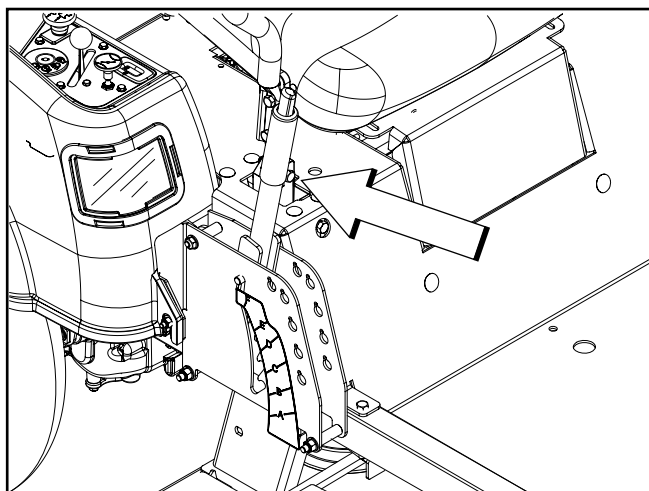
Bränslekran i FRÅN-läge

VIKTIG INFORMATION

Höj alltid aggregatet till det högsta läget vid transport.

Justering av klipp höjd

För att ställa in önskad klipp höjd för aggregatet ska du trycka in spärrknappen och föra spaken framåt till den önskade klipp höjden på klipplattan. Klipp höjden kan vara mellan 38 mm (1½ tum) och 102 mm (4 tum). Intervallet är 13 mm (½ tum). Höjden mäts från marken upp till knivspetsen när motorn inte är igång.



8058-019

Klippaggregatets lyftspak

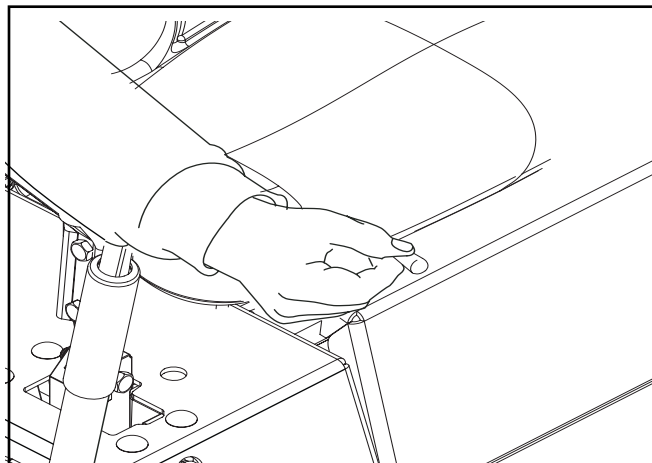
VIKTIG INFORMATION

För att klipp höjden ska bli konstant är det viktigt att lufttrycket alltid är detsamma i alla fyra däcken (1 bar).

REGLAGE

Spak för justering av säte

Sätet kan justeras i längsled. Vid justering förs spaken åt sidan under sätets högra framkant. Därefter kan sätet föras bakåt eller framåt.



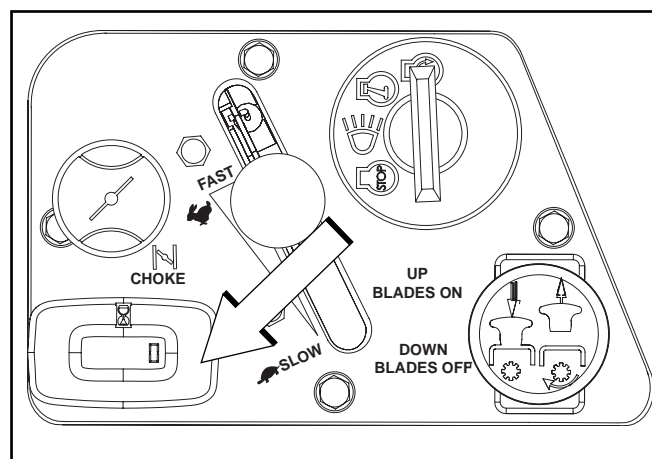
8058-034

Justering i längdled

Timräknare

Timräknaren visar den sammanlagda drifttiden.

Med ett intervall på 50 timmar tänds CHG OIL-ikonen (byt olja). Ikonen blinkar en timme före och en timme efter det här intervallet. CHG OIL-ikonen tänds och släcks automatiskt. Timräknaren kan inte nollställas manuellt.



8052-001

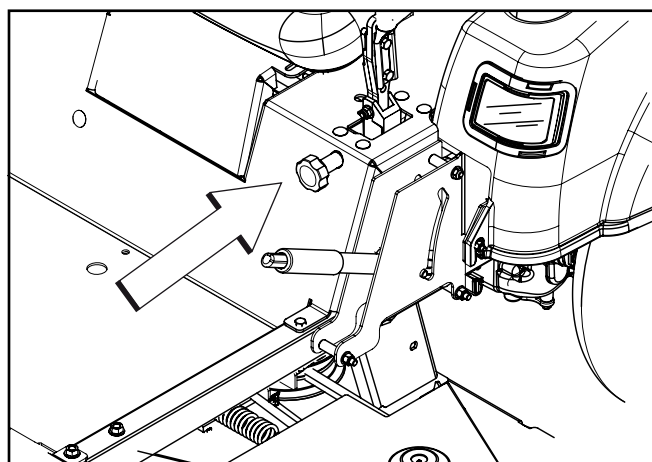
Timräknare

Justeringsratt

Om gräsklipparen inte rör sig rakt, ska du kontrollera lufttrycket i båda bakhjulen. Rekommenderat lufttryck är 15 psi (103 kPa/1 bar) för alla däcken. Rörelsemönstret ska kontrolleras på en plan och jämn yta av betong eller asfalt.

Med hjälp av justeringsratten kan finjusteringar göras, så att maskinen rör sig rakt med styrspakarna i framåtläget.

Vrid ratten medurs (sett från din arbetsposition) för att öka hastigheten på den vänstra spaken. Vrid moturs för att minska hastigheten.



8058-020

Justeringsratt

DRIFT

Läs avsnittet "Säkerhetsinstruktioner", "Reglage"-avsnittet och följande sidor, om du inte känner till den här maskinen sedan tidigare. Utför allt dagligt underhåll på maskinen innan du börjar.

Övning

Zero turn-klipparen är, tack vare sin unika styrkapacitet, betydligt lättare att manövrera än vanliga åkgräsklippare. Om du är nybörjare, sänk gasen och håll en lägre hastighet genom att INTE flytta styrspakarna till läge full fart framåt eller bakåt; vänta med det till du känner att du har bekantat dig med alla reglagen. Vi rekommenderar också att du som ny ZeroTurn-användare börjar med att "övningsköra" på ett fast underlag, som t.ex. betong eller asfalt, INNAN du försöker köra på gräsmattan. Om du som användare inte riktigt känner till maskinens reglage och vändförmåga, kan du förstöra gräsmattan på grund av alltför aggressiva manövrer.

Förflyttning framåt och bakåt

VIKTIG INFORMATION

Styrspakar i backläge återgår till neutralläge så snart du släpper dem. Det kan leda till att gräsklipparen stannar helt plötsligt.

Styrning

Köra framåt och bakåt

Riktning och hastighet i gräsklipparens rörelser påverkas av hur du rör de båda styrspakarna. Vänster styrspak styr vänster hjul. Höger styrspak styr höger hjul.

Nybörjare bör skjuta maskinen (se "Förflyttning för hand" i avsnittet "Drift") till en öppen, plan yta där inga människor eller fordon/hinder finns i närheten. För att maskinen ska kunna flyttas av egen kraft måste föraren sitta i sätet. Starta motorn (se "Innan du startar" i "Drift"-avsnittet), justera motorvarvtalet till tomgång och lossa parkeringsbromsen. Koppla inte in knivarna denna gång. Dra styrspakarna inåt-bakåt. Så länge styrspakarna inte har förts framåt eller bakåt står maskinen stilla. Skjut försiktigt båda styrspakarna lite grann framåt, så att maskinen börjar röra sig framåt i en rak linje. Dra styrspakarna bakåt till neutralläge, så stannar gräsklipparen. Dra styrspakarna något bakåt, så börjar maskinen röra sig bakåt. Skjut styrspakarna framåt till neutralläge, så stannar gräsklipparen

Svänga åt höger

Om du vill svänga åt höger när du kör framåt, för höger spak bakåt mot neutralläget; nu roterar höger hjul långsammare och maskinen svänger då åt det hållet.

Svänga åt vänster

Om du vill svänga åt vänster när du kör framåt, för vänster spak bakåt mot neutralläget; nu roterar vänster hjul långsammare och maskinen svänger då åt det hållet.

Vända på stället

Om du rör dig framåt, dra först båda styrspakarna bakåt tills maskinen stannar eller rör sig mycket långsamt.

För sedan den ena av spakarna till framläge och den andra till backläge.

DRIFT

Innan start

- Läs kapitlen Säkerhetsinstruktioner och Reglage innan du startar maskinen.
- Utför det dagliga underhållet innan du startar (se Underhållsschema i kapitlet Underhåll)
- Kontrollera att det finns tillräckligt med bränsle i tanken.
- Ställ in stolen i önskat läge.

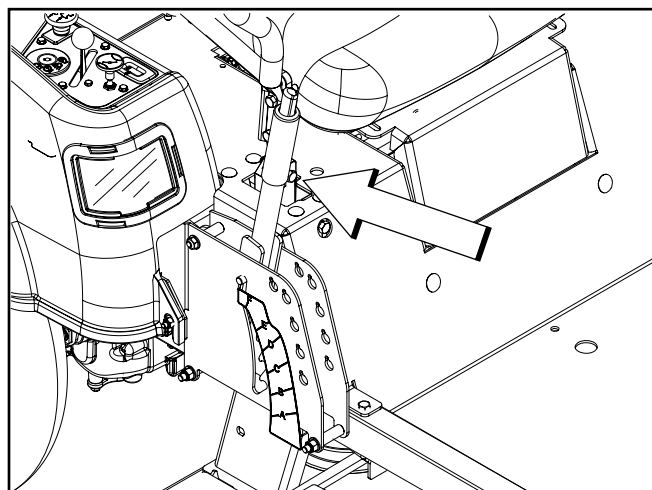
Följande förutsättningar måste vara uppfyllda för att motorn ska kunna startas:

- spaken som kopplar in klippaggregatet ska vara nedtryckt,
- parkeringsbromsen ska vara åtdragen,
- båda styrspakarna ska stå i det yttre, låsta neutralläget.

Starta motorn

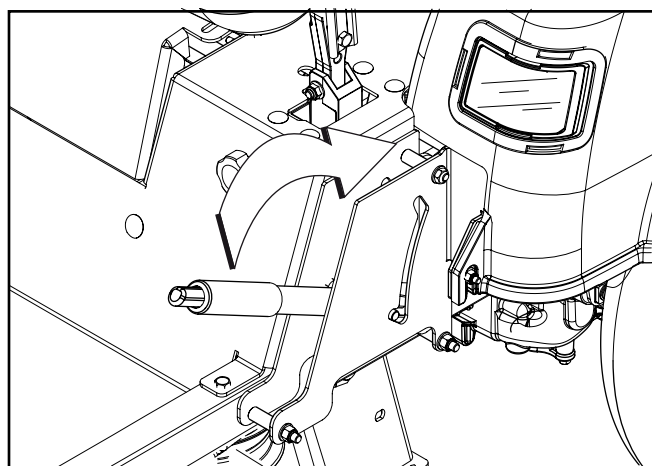
- Sätt dig på förarstolen
- Höj klippaggregatet genom att trycka på spärknappen på lyftspakens ovansida. Dra lyftspaken bakåt till spärrläget (transportläget).
- Lägg i parkeringsbromsen genom att trycka på spärknappen och dra handtaget uppåt.

Koppla ur klippaggregatet genom att trycka ned spaken.



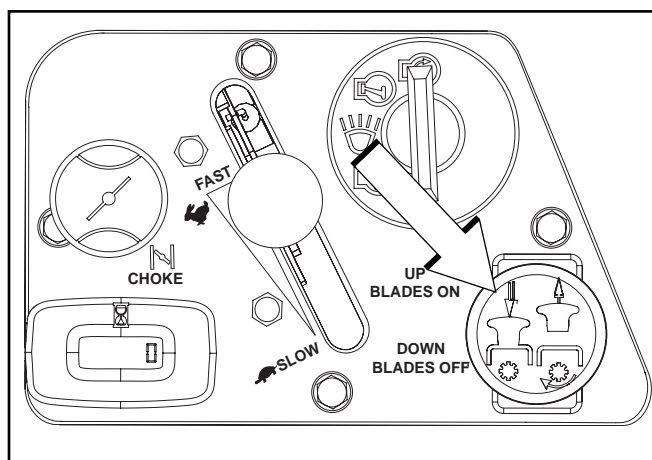
8058-019

Klippaggregatets lyftspak



8058-020

Dra parkeringsbromsen uppåt för att lägga i den.

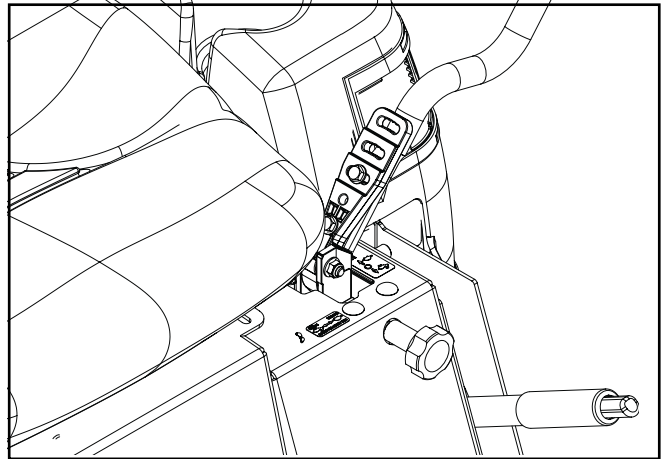


8052-001

Knivomkopplare

DRIFT

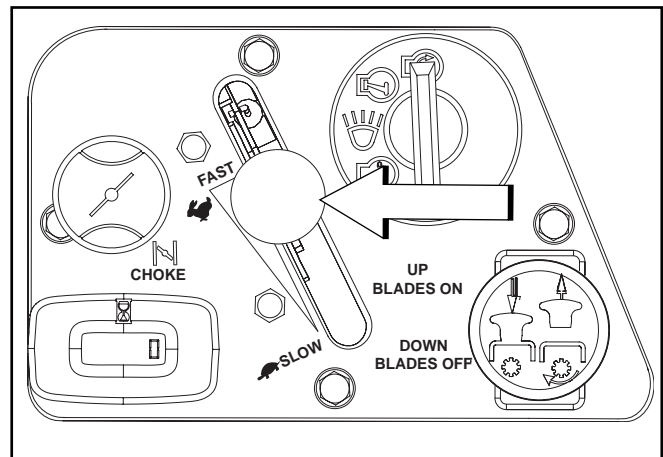
Skjut styrspakarna utåt till det låsta (yttre) neutralläget.



Styrspakarna i det yttre, låsta neutralläget

8061-026

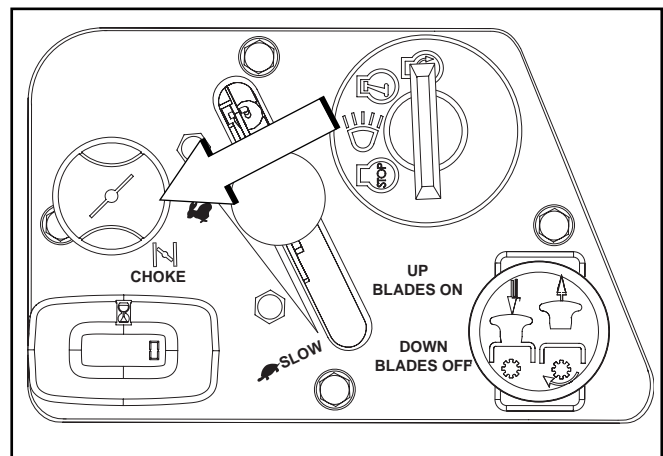
Flytta gasreglaget till mittläget.



Ställ in gasreglaget

8052-001

Om motorn är kall bör choken dras ut helt.



Ställ in choken

8052-001

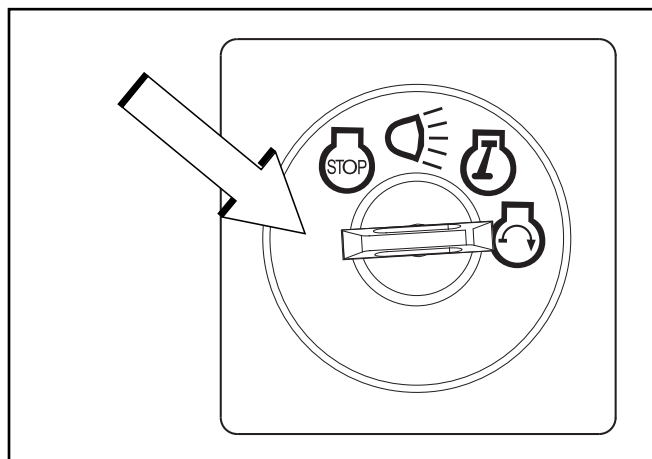
DRIFT

Tryck in och vrid tändningsnyckeln till startläget.



VARNING!

Avgaserna från motorn och vissa maskindelar innehåller eller avger kemikalier som anses orsaka cancer och fosterskador eller andra skador på fortplantningssystemet. Avgaserna från motorn innehåller koloxid som är en luktfri, färglös, giftig gas. Använd inte maskinen i slutna utrymmen.



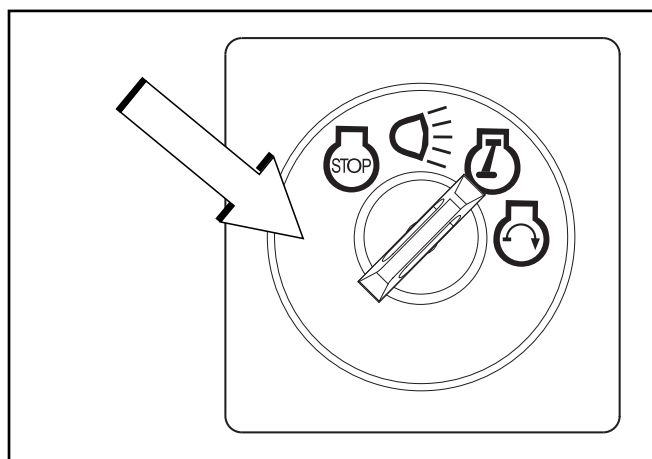
8050-780

Vrid tändningsnyckeln till startläget

Släpp tillbaka tändningsnyckeln till körläget så fort motorn startar.

VIKTIG INFORMATION

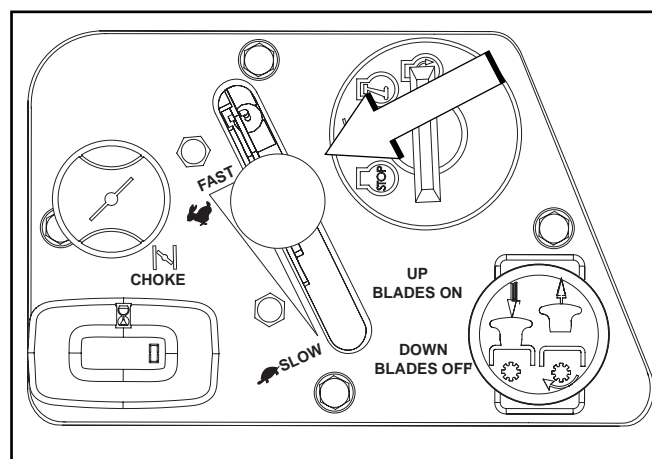
Kör aldrig startmotorn mer än 5 sekunder i taget. Om motorn inte startar, vänta ca 10 sekunder innan du försöker igen.



8050-781

Släpp tillbaka i körläge

Ställ in önskat motorvarvtal med gasreglaget. Låt motorn gå med begränsat varvtal, "halvgas", i 3-5 minuter innan du belastar den fullt. **ANVÄND FULL GAS NÄR DU KLIPPER** (ingen choke).




8056-001

Ställ in motorns varvtal


DRIFT

Start av motor med svagt batteri



VARNING!

Blybatterier alstrar explosiva gaser. Håll material som orsakar gnistbildning, eld och rök borta från batterierna. Bär alltid ögonskydd i närheten av batterier.



VIKTIG INFORMATION

Din gräsklippare är utrustad med ett 12-voltssystem med negativ jord. Det andra fordonet måste också ha ett 12-voltssystem med negativ jord. Använd inte gräsklipparens batteri för att starta andra fordon. Låt inte fordonen komma i kontakt med varandra när du använder startkablar.

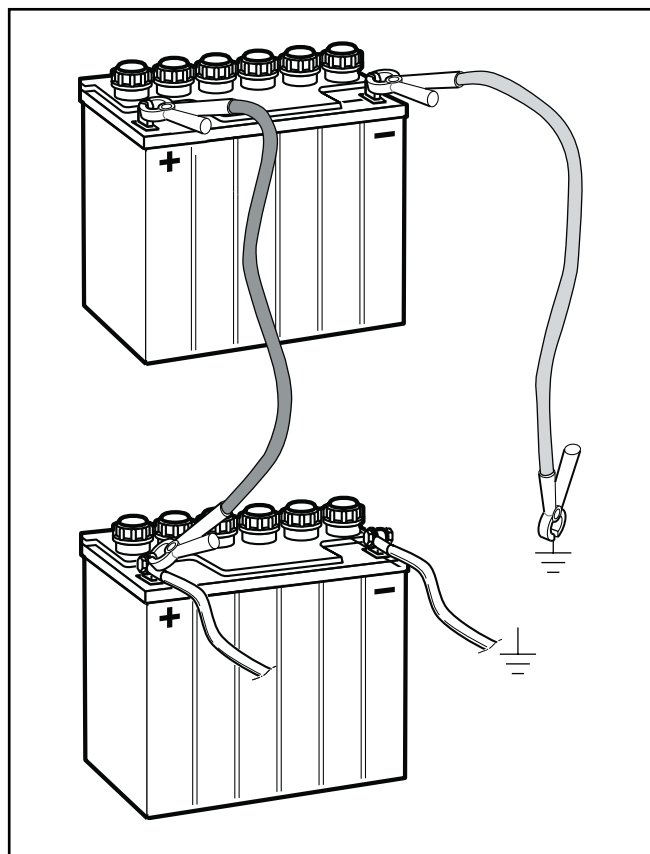
Om ditt batteri är för svagt för att kunna starta motorn måste det laddas upp. (Se "Batteri"). Om du ska starta med hjälp av startkablar, gör så här:

Anslutning av startkablar

- Anslut den RÖDA kabelns ändrar till den POSITIVA polen (+) på vardera batteriet, och var noga med att inte kortsluta någon ände mot chassit.
- Anslut ena änden av den SVARTA kabeln till den NEGATIVA polen (-) på det batteri som är fulladdat.
- Anslut den andra änden av den SVARTA kabeln till en JORDPUNKT på chassit på gräsklipparen med urladdat batteri, men inte i närheten av bränsletanken eller batteriet.

Ta bort kablarna i omvänd ordning

- SVART kabel lossas först från chassit och sedan från det fulladdade batteriet.
- Allra sist lossas den RÖDA kabeln från båda batterierna.



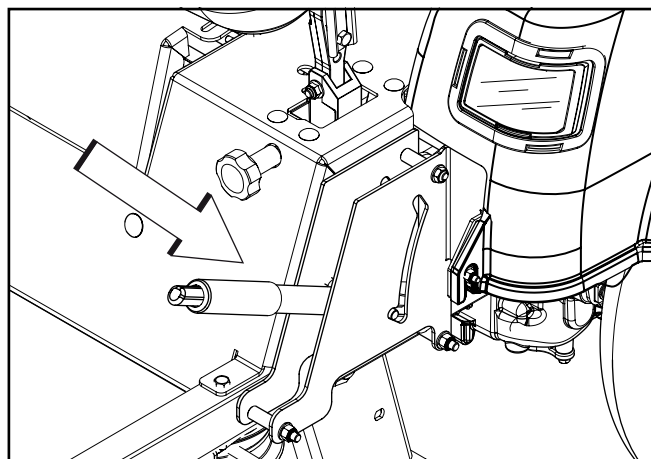
Ansluta startkablar

8011-642

DRIFT

Körning

1. Lossa parkeringsbromsen genom att skjuta spaken framåt. OBS! Din gräsklippare är utrustad med ett förarnärvarosystem. När motorn är igång kommer varje försök från förarens sida att lämna förarplatsen utan att först dra åt parkeringsbromsen att resultera i att motorn stannar.
2. För styrspakarna till neutralläget (N).



8058-02s0

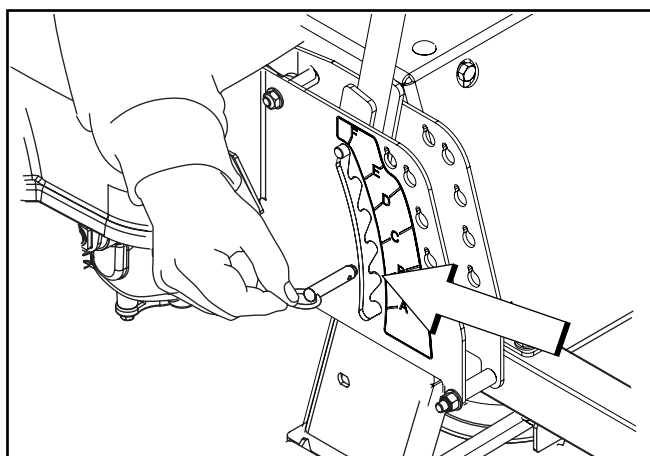
Lossad parkeringsbroms

3. För in låssprinten vid den valda klipphöjden och fäst den på andra sidan med en hårnålssprint



WARNING!

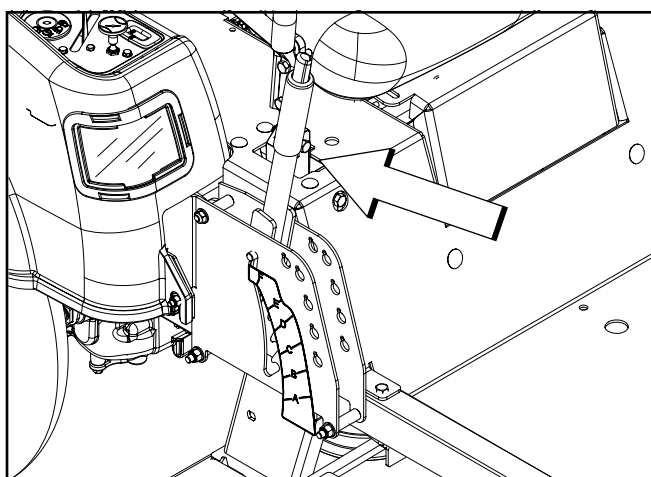
Se till så att ingen befinner sig i närheten av gräsklipparen när du använder knivomkopplaren. Se till så att arbetsområdet är fritt från föremål som kan träffas av de roterande knivarna.



8058-024

Val av klipphöjd

4. Tryck in spärknappen på klipphöjdsspaken. För spaken till sprinten och släpp upp knappen.
5. Ställ in klipphöjden med hjälp av spaken för inställning av klipphöjd.

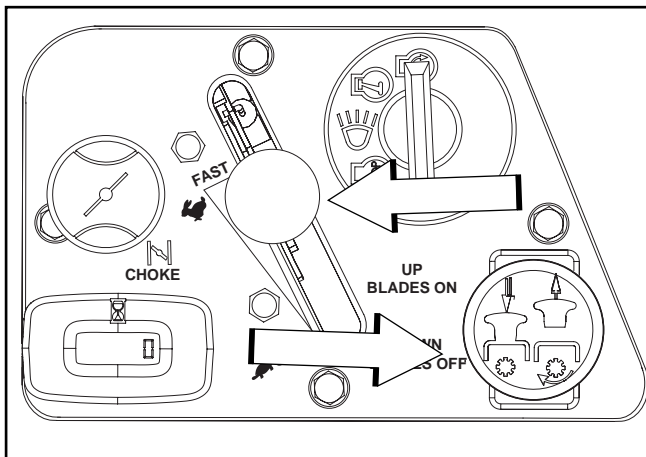


8058-019

Inkoppling av klippaggregatet

DRIFT

6. Koppla in klippaggregatet genom att dra ut knivomkopplaren.
7. Sätt gasreglaget på full gas. Maskinens hastighet och riktning kan ändras med hjälp av de två styrspakarna. När båda spakarna är i neutralläge står maskinen stilla. Genom att båda spakarna förs lika långt framåt eller bakåt rör sig maskinen i en rak linje framåt respektive bakåt. För att exempelvis svänga höger när maskinen rör sig framåt ska du föra den högra spaken mot neutralläget. Det högra hjulets rotation minskar och maskinen svänger åt höger. Du kan vända på stället genom att föra en spak bakåt (bakom neutralläget) och försiktigt föra den andra spaken framåt, bort från neutralläget.



8052-001

Inställning för knivlängd och gasreglage

I backiga omgivningar

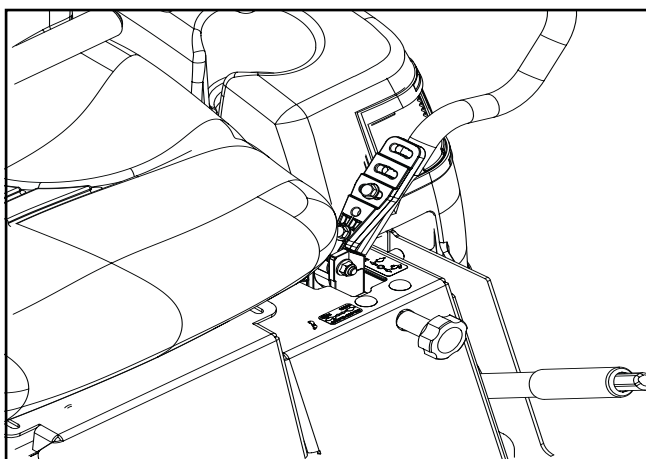
Läs igenom "Körning i sluttningar" i "Säkerhetsinstruktioner".



VARNING!

För att förhindra att maskinen slår runt kör aldrig uppför eller nedför sluttningar som är brantare än 10 grader. Och kör aldrig på tvären i sluttningar.

- Använd lägsta möjliga hastighet vid start uppför eller nedför sluttningar.
- Undvik att stanna eller ändra hastighet i en sluttning.
- Om du absolut måste stanna, ställ styrspakarna i neutralläge och tryck spakarna utåt (låsning) samt dra åt parkeringsbromsen.



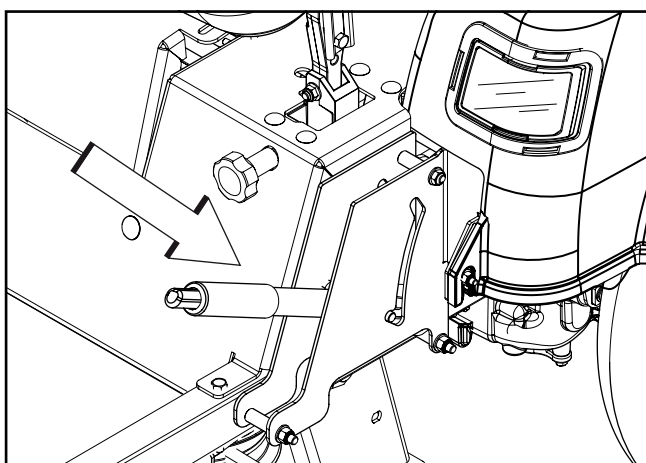
8061-026

Ställ spakarna i neutralläge

VIKTIG INFORMATION

Styrspekarna återgår till neutralläget när du släpper dem. Det kan leda till att gräsklipparen stannar helt plötsligt.

- Lossa parkeringsbromsen när du vill börja köra igen.
- Dra styrspekarna mot maskinens mittpunkt och tryck framåt för att återuppta rörelsen framåt.
- Sänk alltid hastigheten när du svänger.



8058-020c

Lossad parkeringsbroms

DRIFT

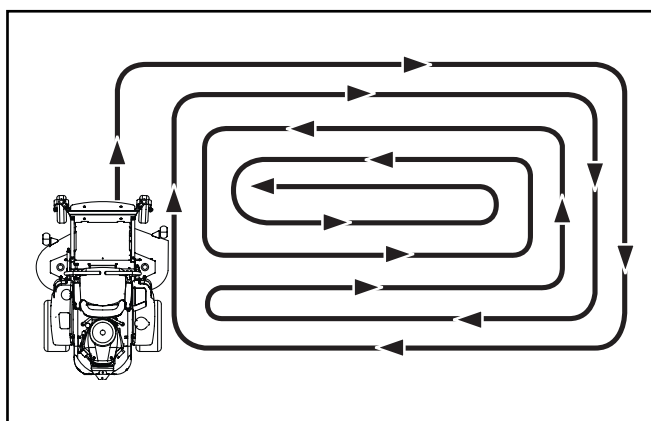
Klippningstips

- Märk gärna ut stenar och andra fasta föremål för att undvika kollisioner.
- Börja med en hög klipphöjd och sänk den successivt tills du når önskat resultat. En vanlig gräsmatta bör klippas till höjden 6 cm (2") vid sval väderlek och inte kortare än 7,5 cm (3") under de varma månaderna. Du får en friskare och finare gräsmatta om du klipper den ofta. Om gräset är högre än 6 tum (15 cm) bör du klippa det två gånger för att få ett bra resultat. Klipp först med ganska hög klipphöjd och sedan en andra gång till önskad höjd.
- Klippresultatet blir bäst vid högt motorvarvtal (snabb knivrotation) och låg hastighet (åkräsklipparen kör långsamt). Om gräset inte är för långt och tätt kan du öka farten utan att klippresultatet försämras märkbart.
- Gräsmattan blir allra vackrast om du klipper den ofta. Gräsmattan blir jämnare och gräsklippen sprids jämnare över den klippta ytan. Den sammanlagda arbetstiden ökar inte eftersom du kan hålla högre hastighet utan att klippresultatet försämras.
- Undvik att klippa vått gräs. Klippresultatet blir sämre eftersom hjulen sjunker ned i den mjuka gräsmattan, klippen klumpar ihop sig och gräs fastnar under klippaggregatets kåpa.
- Spola av klippaggregatet undertill med vatten efter varje användning. Vid rengöringen ska klippaggregatet vara upplyft till transportläget. Se dock till att maskinen har svalnat och att motorn är avstängd först.
- Använd tryckluft för att rengöra klippaggregatets ovansida. Håll inte vatten över aggregatets ovansida, motorn eller de elektriska komponenterna.
- Om du använder grön gödslingstillägg (finfördelning) är det ännu viktigare med täta klippningsintervall.
-



WARNING!

Rensa ytan från föremål som stenar, leksaker, trådar, etc. som kan fångas upp av knivarna och slungas iväg.



Klippmönster

8011-603



WARNING!

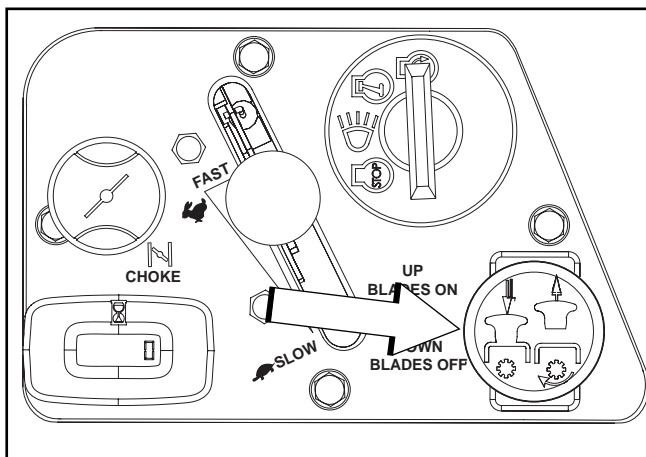
Kör aldrig åkräsklipparen där marken lutar mer än 10°. Klipp sluttningar vertikalt, aldrig från sida till sida. Undvik plötsliga riktningssändringar.

DRIFT

Stänga av motorn

Om motorn har arbetat hårt, låt den gå på tomgång en minut för att återgå till normal arbetstemperatur innan du stänger av den. Undvik långvarig tomgångskörning eftersom det medför risk för att tändstiften blir smutsiga.

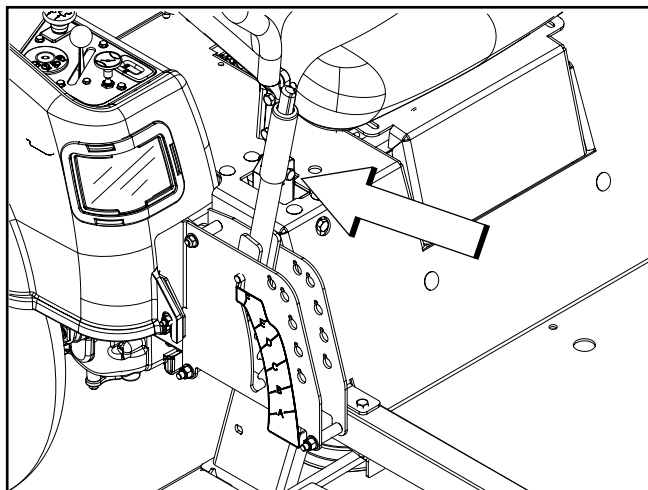
- Koppla ur klippaggregatet genom att trycka ned spaken.



8052-001

Lösa klippaggregatet och för gasreglaget till minimivarvtal

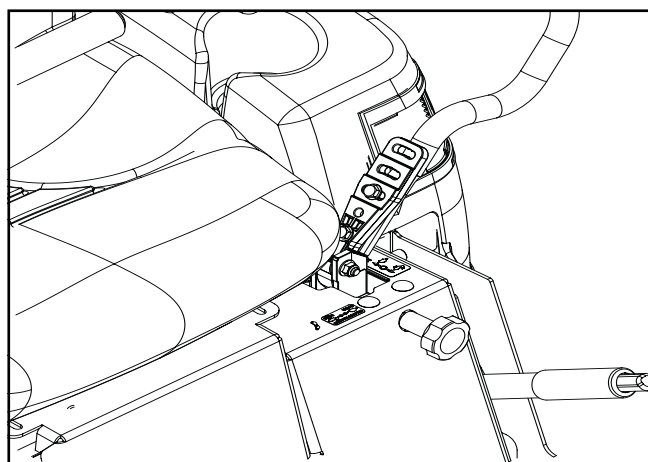
- Lyft klippaggregatet genom att trycka lyftspaken framåt till transportläget.
- När maskinen står stilla ska du lägga i parkeringsbromsen genom att trycka in spärknappen och dra handtaget uppåt.
- Ställ gasreglaget på minimivarvtal (sköldpaddssymbolen) Vrid tändningsnyckeln till stoppläget.



8058-019

Klippaggregatets lyftspak

- Skjut styrspakarna utåt.
- Ta ur nyckeln. Ta alltid ur nyckeln när du lämnar maskinen, så undviker du obehörig användning.



8061-026

Ställ spakarna i neutralläge för att stanna

VIKTIG INFORMATION

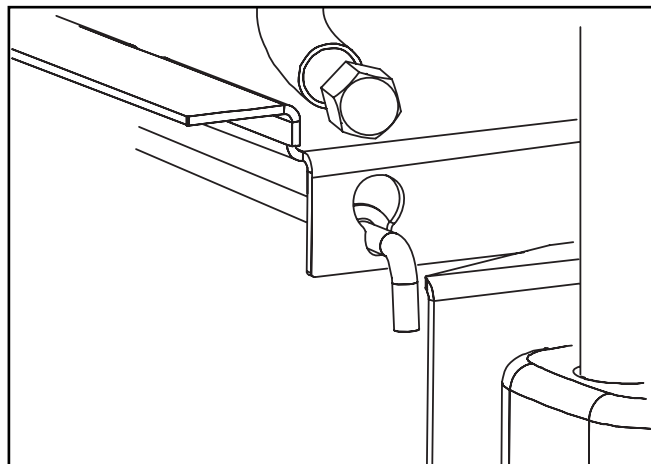
Om du lämnar tändningslåset i ett annat läge än "OFF" kommer batteriet att laddas ur och timräknaren att räkna timmar.

DRIFT

Förflyttning för hand

Om du ska flytta gräsklipparen för hand, se till att du öppnar bypassreglagen för transmissionen (axel för vändning på stället). Bypassreglagen för transmissionen sitter baktill på ramen, nedanför bakre motorkåpan.

1. Lyft upp klippaggregatet till den högsta klipphöjden.
2. Dra ut bypassreglagen för transmissionen och sätt dem i spåren så att de stannar kvar i bypassläge.
3. För att koppla in transmission-drivningen igen, gör ovanstående procedur i omvänd ordningsföljd.



8058-032

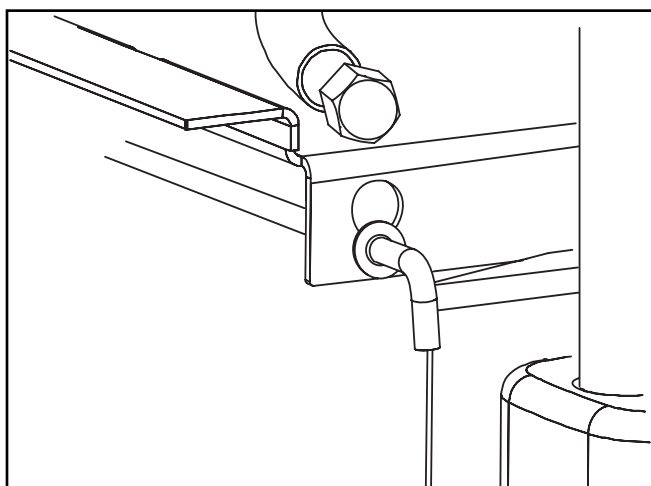
Bypasskoppling, transmissionen ikopplad



VARNING!

Justeringar och underhåll får aldrig utföras om inte:

- motorn är avstängd,
- tändningsnyckeln är urtagen,
- parkeringsbromsen är åtdragen.



8058-033

Bypasskoppling, transmissionen låst i bypassläget

UNDERHÅLL

Underhållsschema

Här följer en lista med de underhållsåtgärder som krävs. De åtgärder som inte finns beskrivna i den här bruksanvisningen ska utföras av en auktoriserad serviceverkstad. Vi rekommenderar att du anlitar en auktoriserad serviceverkstad för årlig service; maskinen hålls då i bästa möjliga skick och du är garanterad säker drift.

Läs igenom "Underhåll" i avsnittet "Säkerhetsinstruktioner".

¹⁾ Första bytet efter 5-8 timmar. Byt efter 50 timmars körning vid mycket tung belastning eller hög omgivningstemperatur. ²⁾ Vid dammiga förhållanden måste rengöring och byte utföras oftare. ³⁾ Utförs av en auktoriserad serviceverkstad.

● = Beskrivs i den här bruksanvisningen

◆ = Beskrivs inte i den här bruksanvisningen

Underhåll	Dagligt underhåll		Varje vecka- underhåll	Minst en gång per år	Underhållsintervall i timmar			
	Före	Efter			25	50	100	300
Kontrollera parkeringsbromsen	●							
Kontrollera oljenivån i motorn (varje gång du tankar)	●							
Kontrollera säkerhetssystemet	●							
Kontrollera ev. bränsle- eller oljeläckage	◆							
Kontrollera/rengör motorns kylfläkt		●						
Kontrollera klippaggregatet		●						
Kontrollera fästelement (skruvar, muttrar etc.)		●						
Rengör klippaggregatets undersida		●						
Starta motorn och klippaggregatet, lyssna efter onormala ljud		◆						
Kontrollera ev. skador		◆						
Rengör ytorna runt motorn noggrant		◆						
Rengör runt remmar, remskivor etc.		◆						
Kontrollera ringtryck					●			
Kontrollera batteriet					●			
Vässa/byt klipparens knivar					●			
Rengör motorns kylfläkt ²⁾				●	●			
Rengör luftrenarens förfilter ²⁾ (skumplast)				●	●			
Rengör luftrenarens filterinsats ²⁾ (pappersfilter)				●		●		
Kontrollera/justera parkeringsbromsen				◆		◆		
Inspektera ljuddämpare/gnisttskydd				◆		◆		

UNDERHÅLL

Underhåll	Dagligt underhåll		Varje vecka- underhåll	Minst en gång per år	Underhållsintervall i timmar			
	Före	Efter			25	50	100	300
Kontrollera/justera gas- och chokevajar							●	
Kontrollera remmarnas och remskivornas skick etc.				●			●	
Byt motorolja ¹⁾				●		●		
Byt ut motorns oljefilter				●			●	
Rengör/byt tändstiften				●			●	
Byt bränslefilter				●			●	
Byt luftfilterinsatsen (pappersfilter) ²⁾				●			●	
Kontrollera länkhjulen (efter 200 timmar)							●	
Byt luftrenarens förfilter ²⁾ (skumplast)				●				
Kontrollera/justera klippaggregatet				●				●
Kontrollera ventilens spelrum ³⁾				◆				◆
Utför 300-timmarsservice ³⁾				◆				◆

¹⁾ Första bytet efter 5-8 timmar. Byt efter 50 timmars körning vid mycket tung belastning eller hög omgivningstemperatur. ²⁾ Vid dammiga förhållanden måste rengöring och byte utföras oftare. ³⁾ Utförs av en auktoriserad serviceverkstad.

● = Beskrivs i den här bruksanvisningen

◆ = Beskrivs inte i den här bruksanvisningen



VARNING!

- Innan du utför service eller justering enligt checklista:
- Dra åt parkeringsbromsen
- Knivomkopplaren ska stå i urkopplat läge.
- Vrid startnyckeln till "OFF" och ta ur nyckeln.
- Försäkra dig om att knivarna och alla rörliga delar har stannat helt.
- Koppla loss tändkabeln från samtliga tändstift och placera kabeln så att den inte kan komma i kontakt med stiftet.

UNDERHÅLL

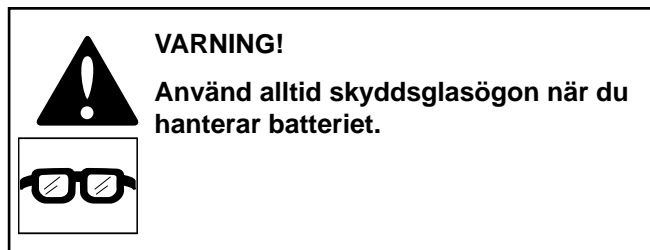
Batteri

Gräsklipparen är utrustad med ett underhållsfritt batteri som inte kräver någon service. Om du med jämna mellanrum laddar batteriet med en batteriladdare för bilar ökar emellertid dess livslängd.

- Håll batteriet och dess poler rena.
- Se till att kabelskorna är ordentligt åtdragna.
- Se laddschema för laddtider.

STANDARD BATTERI	LADD- LÄGE	UPPSKATTAD TID ATT LADDA BATTERIET* TILL FULL EFFEKT VID 27°C			
		Maximum effekt vid:			
		50 Amps	30 Amps	20 Amps	10 Amps
12.6V	100%	- FULLADDAT -			
12.4V	75%	20 min.	35 min.	48 min.	90 min.
12.2V	50%	45 min.	75 min.	95 min.	180 min.
12.0V	25%	65 min.	115 min.	145 min.	280 min.
11.8V	0%	85 min.	150 min.	195 min.	370 min.

*Laddningstiden är beroende av batterikapacitet, kondition, ålder, temperatur och laddarens effekt



VIKTIG INFORMATION

Försök inte öppna eller ta bort lock eller kåpor. Du behöver inte fylla på eller kontrollera elektrolytnivån.

Använd alltid två skiftnycklar till polernas skruvar.

Rengöring av batteriet och dess poler

Korrosion och smuts på batteriet och polerna kan göra att batteriet "läcker" ström.

1. Öppna polinspektionsluckorna.
2. Koppla först ur den SVARTA batterikabeln och sedan den RÖDA, och lyft av batteriet från maskinen.
3. Skölj batteriet med vanligt vatten och torka det.
4. Rengör batteriets poler och kabelskor med stålborste tills de blänker.
5. Stryk polfett eller vaselin på batteripolerna.
6. Montera batteriet igen.

Byta ut batteriet

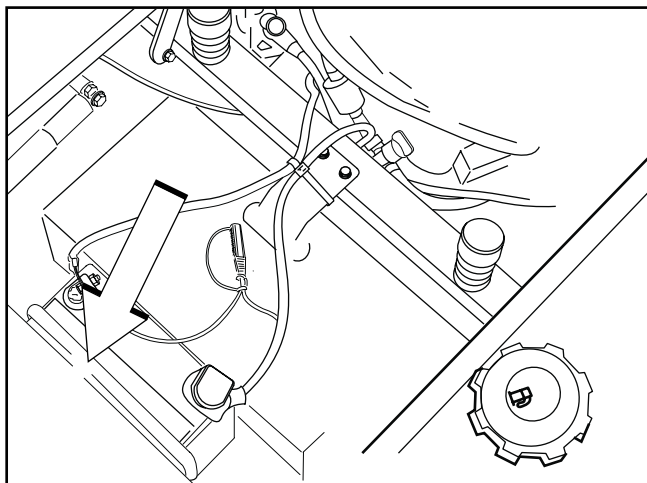
1. Lyft på sätet och rotera det framåt.
2. Använd två ½-tums skiftnycklar för att koppla loss den SVARTA batterikabeln och därefter den RÖDA batterikabeln.
3. Sätt aggregatet i det lägsta läget.
4. Ta bort muttrarna som håller fast batterihållaren på aggregatramens undersida.
5. Ta försiktigt bort batteriet från gräsklipparen.
6. Installera det nya batteriet med polerna åt samma håll som det gamla batteriet.
7. Sätt tillbaka batterihållaren och skruva fast den med de muttrar du tog loss i steg 4.
8. Anslut den RÖDA batterikabeln till den positiva (+) batteripolen med hjälp av en sexkantskruv och en sexkantmutter.
9. Anslut den SVARTA jordningskabeln till den negativa (-) batteripolen med hjälp av en sexkantskruv och en sexkantmutter.
10. Sätt tillbaka kåpan över polerna.
11. Sänk sätet



VARNING!

Se till att du inte kortsluter batteriet genom att t.ex. låta en nyckel eller liknande komma i kontakt med båda polerna samtidigt. Ta av ev. armband, armbandsur, ringar etc. av metall innan du ansluter batteriet.

Anslut alltid pluspolen först för att undvika gnistor om du råkar jorda av misstag.



8050-109

Ta bort batterihållaren för att byta batteri

UNDERHÅLL

Tändsystem

Motorn är utrustad med ett elektroniskt tändningssystem. Det är bara tändstiften som kräver underhåll.

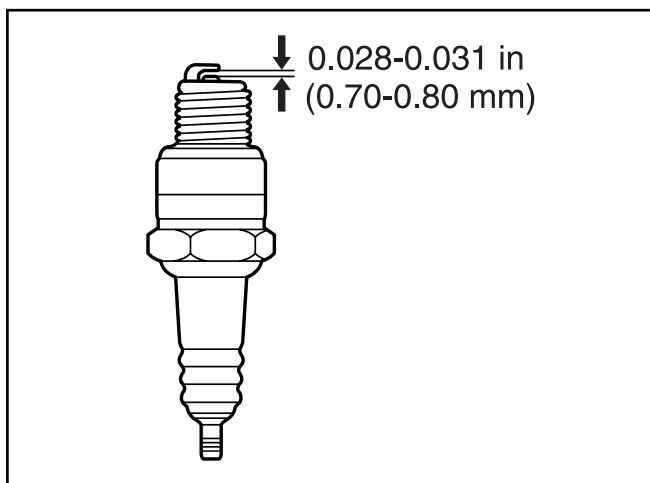
Rekommenderade tändstift anges i Tekniska data.

1. Lossa tändningens kabelsko och rengör runt tändstiftet.
2. Skruva av tändstiftet med en tändstiftsnyckel.
3. Kontrollera tändstiftets skick. Byt tändstiftet om det är smutsigt, om elektroderna är avbrända eller om isoleringen är sprucken eller trasig. Rengör tändstiftselektroderna med en stålborste om stiftet ska återanvändas.
4. Mät elektrodavståndet med ett bladmått. Avståndet ska vara 0,75 mm (0,030 tum). Justera vid behov genom att böja den yttre elektroden.
5. Sätt tillbaka tändstiftet. Skruva i det för hand så att du inte riskerar att skada gängorna.
6. När tändstiftet bottnar, dra åt det med en tändstiftsnyckel så att tätningbrickan pressas ihop. Ett använt tändstift ska dras åt 1/8 varv sedan det bottnat. Ett nytt tändstift ska dras åt 1/4 varv sedan det bottnat.
7. Sätt tillbaka kabelskon.

VIKTIG INFORMATION

Montering av fel tändstiftstyp kan skada motorn.

Otillräcklig åtdragning av tändstiftet kan orsaka överhettning och skador på motorn. För hård åtdragning av tändstiften kan skada gängorna i topplocket.



8011-054

Mät elektrodavståndet

Kontroll av säkerhetssystemet

Maskinen är försedd med ett säkerhetssystem som förhindrar start och körning när förutsättningarna är följande.

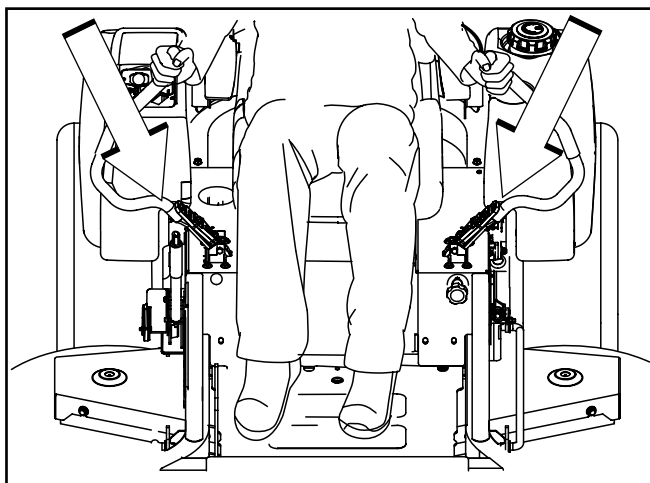
Motorn kan bara startas när:

1. Klippaggregatet är urkopplat.
2. Styrreglagen står i det yttre, låsta neutralläget.
3. Parkeringsbromsen är åtdragen.

Kontrollera dagligen att säkerhetssystemet fungerar genom att försöka starta motorn när ett av villkoren inte är uppfyllt. Ändra förutsättningarna och försök igen. Om maskinen startas trots att något av villkoren ovan inte är uppfyllt ska du stänga av maskinen och reparera säkerhetssystemet innan du använder maskinen igen.

Motorn ska stängas av om parkeringsbromsen inte är åtdragen när användaren lämnar förarstolen.

Kontrollera att motorn stängs av om föraren tillfälligt reser sig upp medan klippaggregatet är inkopplat.



8058-026

Styrspakarna låsta i neutralläge

VIKTIG INFORMATION

För att kunna köra måste föraren sitta på stolen och lossa handbromsen innan han kan flytta styrspakarna till neutralläget, annars stannar motorn.

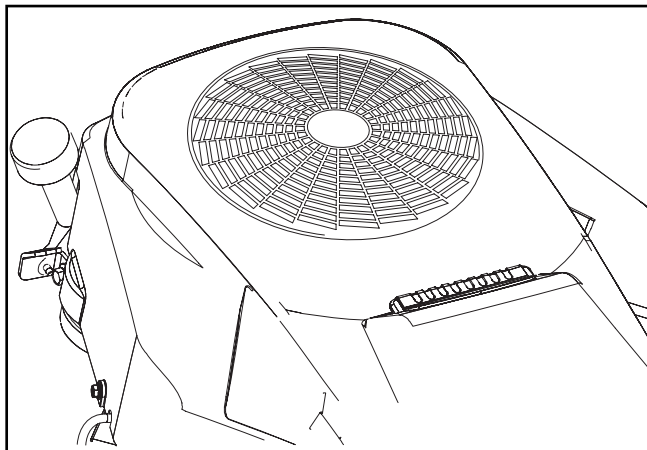
UNDERHÅLL

Kontroll av motorns kylflätsintag

Kontrollera att motorns kylflätsintag är fritt från löv, gräs och smuts.

Om kylflätsintaget är igensatt försämras kyleffekten, vilket kan leda till motorskador.

Kylflätsintagen roterar när motorn är igång. Akta fingrarna



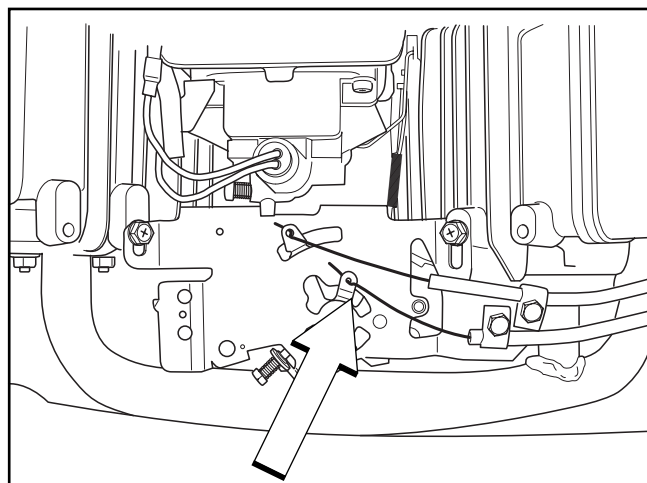
8061-014

Kontrollera och rengör kylflätsintaget

Kontroll och justering av gasvajer

Kontrollera att motorn reagerar på gaspådrag och att varvtalet är tillfredsställande högt vid fullgas. Om du är tveksam kontaktar du serviceverkstaden. Vid behov, justera den nedre vajer så här:

1. Lossa vajerhöljets låsskruv och ställ gasreglaget på fullgas.
2. Kontrollera att gasvajern sitter i rätt hål i den nedre hävarmen, se bilden.
3. Skjut vajerhöljet så långt åt höger som möjligt och dra åt låsskruven.



8011-605

Justering av gasvajern

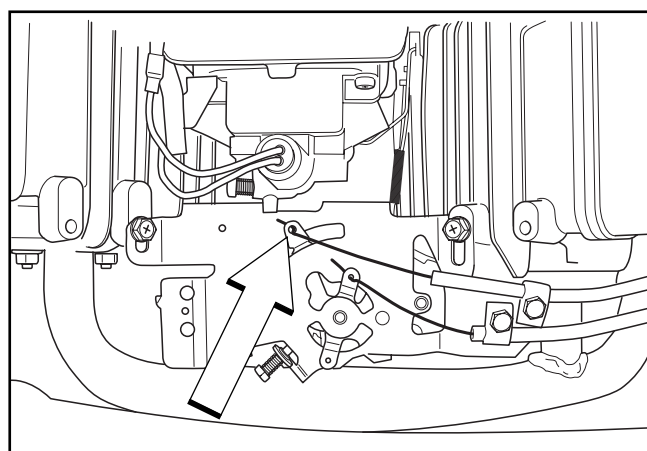
Kontroll och justering av chokevajern

Om motorn ger ifrån sig svart rök eller om den är svårstartad, kan det bero på att chokevajern är fel inställd (övre vajer).

Om du är tveksam kontaktar du serviceverkstaden.

Vid behov, justera vajern så här:

1. Lossa låsskruven till vajerns ytterhölje och skjut in chokereglaget helt.
2. Kontrollera att chokevajern sitter i rätt hål i den övre hävarmen, se bilden. Skjut vajerhylsan så långt åt höger som möjligt och dra åt låsskruven.



8011-605

Justering av chokevajern

MAINTENANCE

Byte av luftfilter

I Om motorn känns svag eller går ojämnt kan orsaken vara att luftfiltret är igensatt. Vid körning med smutsigt luftfilter kan tändstiften få en beläggning.

Det är viktigt att med jämna mellanrum byta luftfilter (se rubriken Underhållsschema för rätt serviceintervall).

1. Lossa skruvarna och ta bort luftfilterkåpan.
2. Ta bort filterpatronen genom att dra den uppåt längs med den yttre kanten.



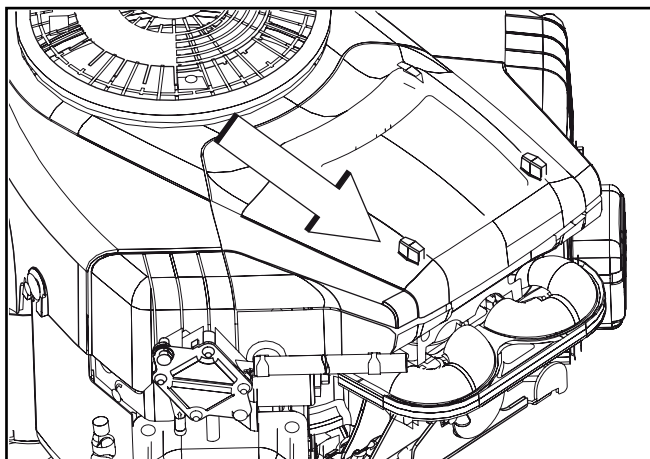
VARNING!

Motorn och avgassystemet blir mycket varma när maskinen används. Risk för brännskador vid beröring.

Låt motorn och avgassystemet svalna minst två (2) minuter.

VIKTIG INFORMATION

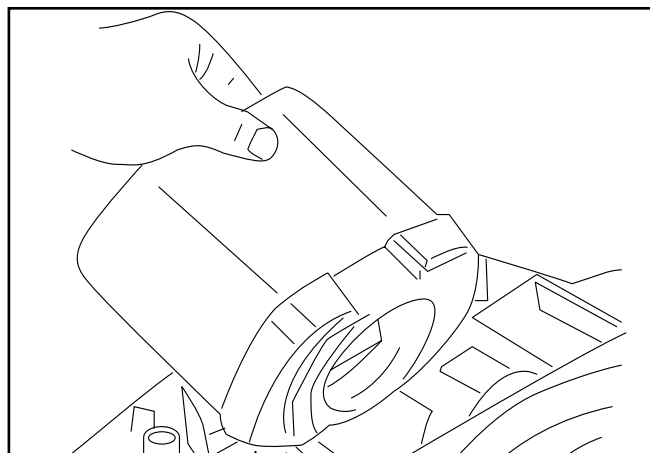
Om motorn körs med lösa eller trasiga luftrenande komponenter kan det innebära att ofiltrerad luft kommer in i motorn, vilket kan orsaka onödigt slitage och att motorn slutar fungera.



8009-406

Lossa på kåpskruvarna

3. Avlägsna skumfiltret (förfiltret). Rengör skumfiltret med ett mildt rengöringsmedel och vatten. Krama det torrt i en ren trasa. Olja inte in skumplastdelen.
4. Knacka pappersfiltret mot fast underlag för att avlägsna damm. Är pappersfiltret fortfarande smutsigt ska det bytas.
5. Torka rent insidan av luftfilterhuset.
6. Sätt tillbaka skumfiltret (förfiltret).



8019-014

Ta ut filtret

VIKTIG INFORMATION

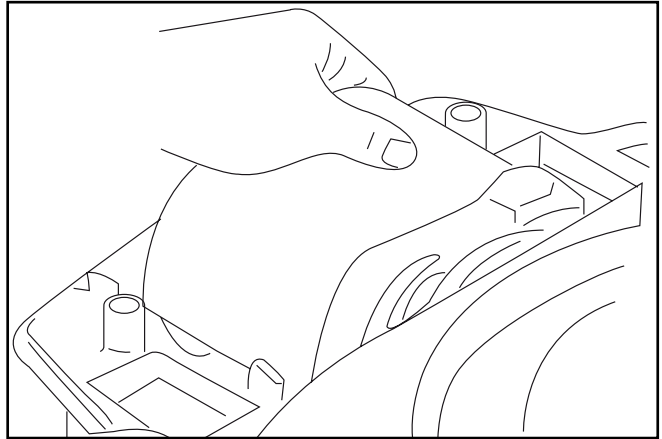
Använd inte tryckluft för att rengöra luftfiltret.

Tvätta inte pappersfiltret.

Olja inte in pappersfiltret.

UNDERHÅLL

7. Montera filtret i luftfilterhuset.
8. Sätt tillbaka kåpan över luftfilterhuset och fäst den med skruvar.



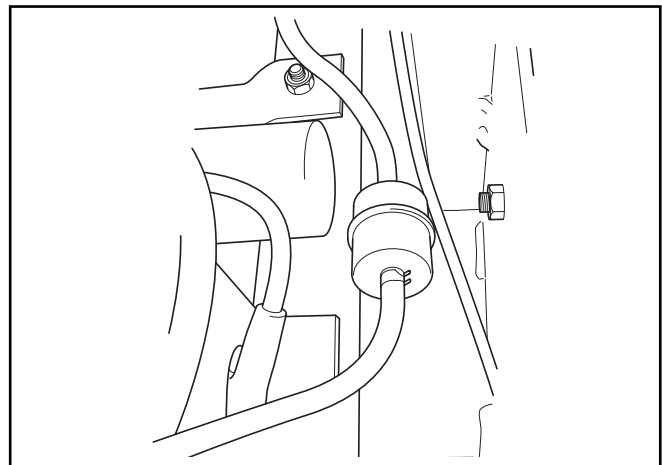
Sätt tillbaka filtret

8019-015

Byte av bränslefilter

Byt bränslefiltret som sitter på bränsleledningen var 100:e drifttimme (en gång per år) eller oftare om det är igensatt.

1. Så här byter du filtret:
2. Flytta slangklämmorna från filtret. Använd en plattång.
3. Dra loss slangändarna från filtret.
4. Montera det nya filtret på slangändarna. Montera filtret så att pilen som visar flödesriktningen är vänd uppåt mot bränslepumpen. Vid behov kan du stryka på lite tvällösning på filterändarna för att underlätta monteringen.
5. Flytta tillbaka slangklämmorna till filtret.



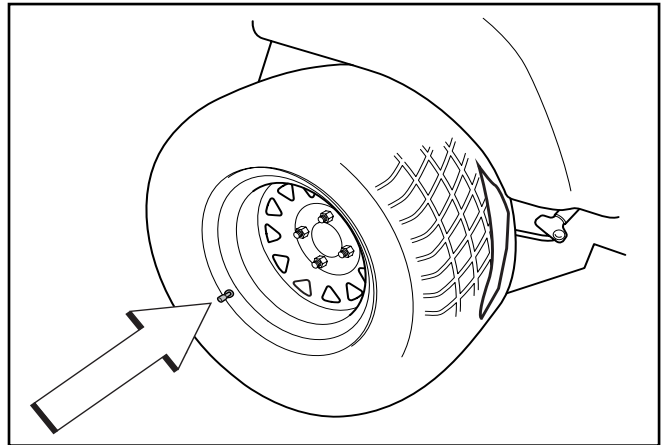
Bränslefilter

8011-468

UNDERHÅLL

Kontroll av däcktrycket

Samtliga fyra däck ska ha ett ringtryck på 15 psi / 103 kPa / 1 bar.



Däcktryck

8011-564

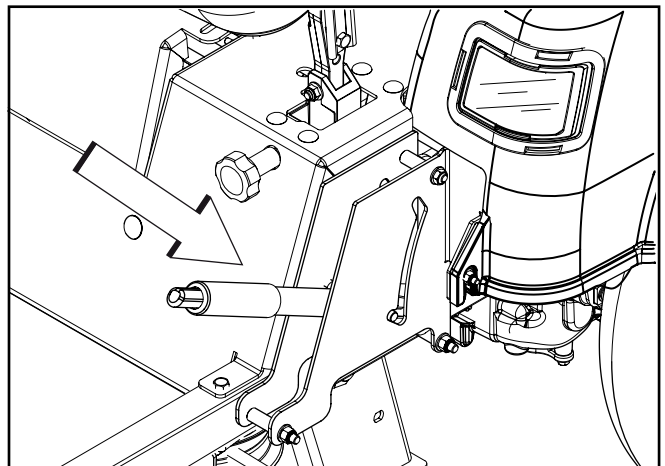
Kontroll av parkeringsbromsen

Kontrollera att det inte förekommer några skador på parkeringsbromsens spak, länksystem eller strömbrytare. Gör ett stillastående prov och kontrollera att bromseffekten är tillräcklig.

Om parkeringsbromsen behöver justeras, kontakta din Husqvarna serviceverkstad.

VIKTIG INFORMATION

Maskinen måste stå absolut stilla när parkeringsbromsen dras till.



Parking brake

8058-020c



VARNING!

Felaktig justering kan leda till minskad bromsförmåga och vålla en olycka.

UNDERHÅLL

Kilremmar

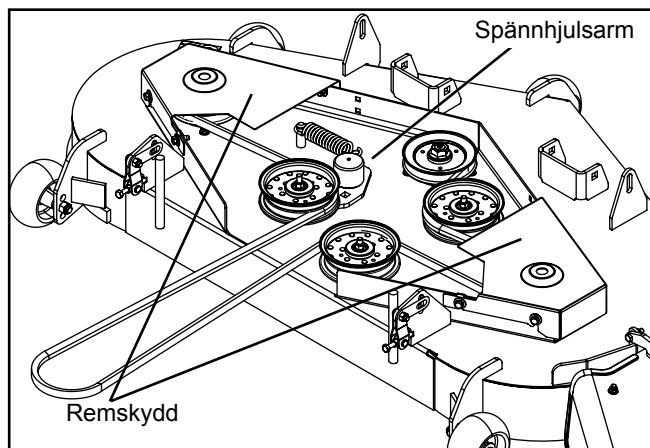
Kontrollera efter 100 drifttimmar. Sök efter sprickor och större jack.

OBS: Vid normaldrift uppvisar remmen mindre sprickor.

Remmarna kan inte justeras. Byt remmarna om de börjar slira pga. slitage.

Byte av klippaggregatets drivrem

1. Parkera på en plan yta. Dra åt parkeringsbromsen.
2. Sänk klippaggregatet till den lägsta klipphöjden.
3. Skruva ur skruvarna för vänster och höger remskydd och ta loss skydden.
4. Ta bort ev. smuts och gräs som har fastnat runt knivhuset och på aggregatet.
5. Lossa på remmen genom att röra spännhjulsarmen.
6. För försiktigt remmen upp över ovansidan på knivhusets remhjul och ta bort remmen. Om remmen dras mot remhjulen kan det skada remmen.

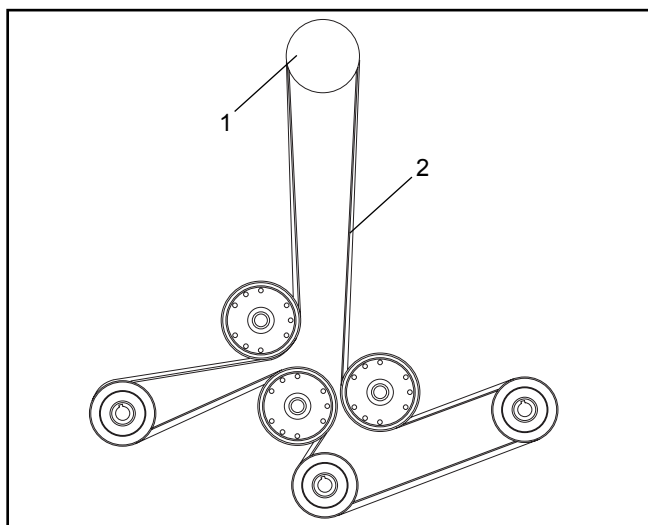


Ta bort aggregatremmen

Installation av klippaggregatets drivrem

OBS: För att underlätta monteringen av remmen finns en skylt som visar hur den ska sitta på aggregatets framkant.

1. Dra remmen runt den elektriska kopplingen som sitter på motoraxeln.
2. Dra remmen framåt och upp på aggregatet.
3. Placera remmen runt det fjäderbelastade spännhjulet.
4. Placera remmen runt det stillastående spännhjulet och runt slagstyckenas kåpor.
5. Tryck spännhjulsarmen inåt och dra försiktigt remmen över det stillastående spännhjulet. När remmen är korrekt dragen ska du långsamt släppa spännhjulsarmen för att späna remmen.
6. Dubbelkolla remdragningen så att den överensstämmer med remdragningsdekalen, och se till så att remmen inte har snott sig på något ställe. Justera efter behov.
7. Byt ut remskydden på båda slagstyckenas kåpor och fixera med fästdon.



1. Kopplingsremskiva
 2. Klippaggregatets drivrem
- Remmens rotationsriktning, klippaggregatets drivrem*

8011-764

UNDERHÅLL

Pumprem

Byte av pumprem

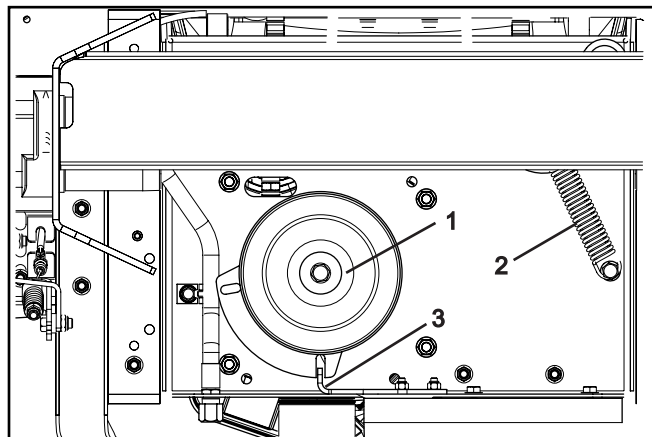
Parkera gräsklipparen på en plan yta. Dra åt parkeringsbromsen.

Borttagning av rem

1. Ta bort remmen till klippaggregatet (se byte av klippaggregatsrem i detta avsnitt av bruksanvisningen).
2. Skapa slack i remmen genom att antingen ta bort fjädern på pumpens spännhjulsarm eller genom att föra in ett 1/2 bräckjärn i det fyrkantiga hålet på det fjäderbelastade spännhjulet. Vrid armen för att minska remspänningen.
3. Nu ska det gå att ta loss remmen från motorremskivan och IZT-remskivorna.

Montering av remmen

1. Placera remmen runt linhjulet
2. Dra remmen runt insidan av spännhjulet.
3. Placera remmen runt motorns remskiva.
4. Sätt tillbaka fjädern på pumpens spännhjulsarm.
5. Sätt tillbaka aggregatremmen. (se Installera aggregatremmen i den här delen av bruksanvisningen).



8054-002

1. Elektrisk koppling
2. Fjäder till aggregatets spännhjul
3. Kopplingspärr

Borttagning av pumprem

UNDERHÅLL

Kontrollera knivarna

För att klippeffekten ska bli så bra som möjligt är det viktigt att knivarna är skarpa och oskadade. Knivar som är spruckna eller har djupa jack i eggen ska bytas.

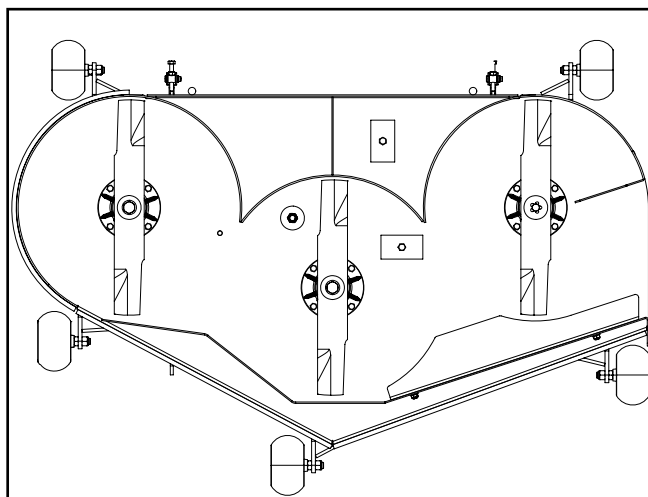
VIKTIG INFORMATION

Knivarna ska vässas/slipas hos en auktoriserad serviceverkstad.

Byt alltid knivar som gått sönder i samband med en ev. kollision. Låt serviceverkstaden bedöma om knivarna kan repareras/slipas eller måste bytas ut.

Balansera kniven efter skärpning.

Kontrollera knivfästena.



Kontrollera knivarna

8011-604-1



VARNING!

Knivarna är vassa. Skydda dina händer med handskar och/eller linda in kniven i tjockt tyg vid hantering.



Byte av kniv

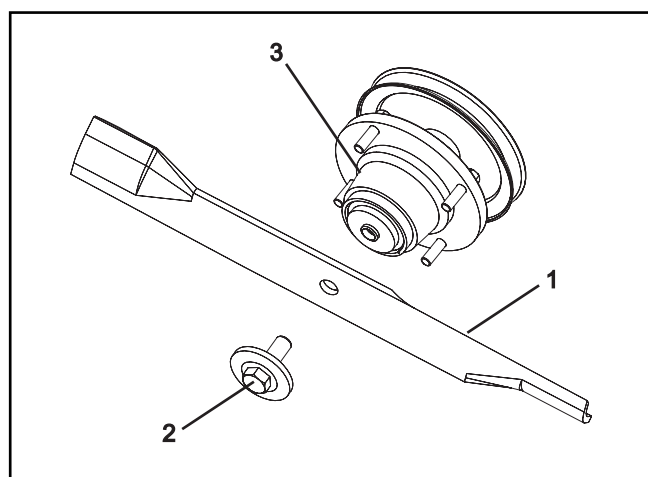
1. Skruva loss knivbulten moturs.
2. Installera nya eller vässade knivar med märkningen "GRASS SIDE" vänd mot marken/gräset (nedåt) eller "THIS SIDE UP" vänt mot aggregatet och knivhuset.
3. Sätt på den nya kniven och skruva åt knivbulten ordentligt.
4. Vridmoment knivbult 122 Nm.

VIKTIG INFORMATION

Speciell, värmebehandlad knivbult.

Vid behov av byte, använd endast original Husqvarnaskruv.

Använd inte fästelement av lägre kvalitet än angiven.



1. Kniv
2. Knivbultar (särskilda)
3. Knivhus

Knivarnas fästskruvar, huvuddel

UNDERHÅLL

Justering av klippaggregatet

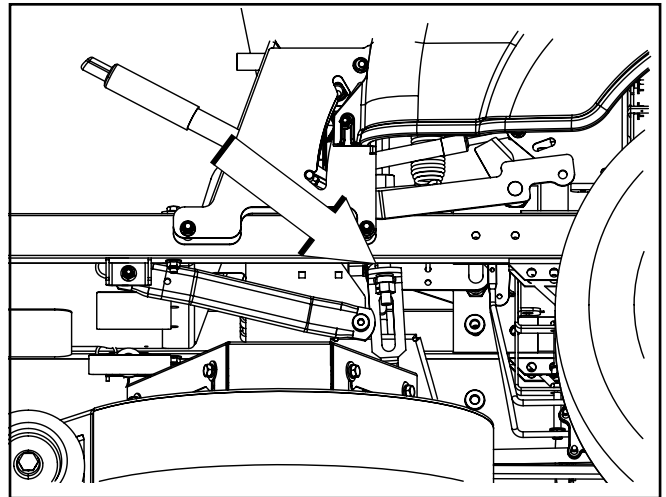
Nivåjustering av klippaggregatet

Justera aggregatet när gräsklipparen står på en jämn yta. Se till så att däcken har korrekt tryck. Se "Tekniska data" under Transmission. Om däcken är för litet eller för mycket fyllda kan aggregatet inte justeras ordentligt.

Aggregatet ska alltid justeras så att den bakre delen är lite högre.

OBSERVERA: För att säkerställa att nivåjusteringen blir riktig, måste klippaggregatets drivrem installeras innan justeringen utförs.

1. Använd tjocka handskar. Vrid alla yttre knivspetsar så att de är i samma nivå som aggregatet eller från sida till sida.
2. Mät från marken upp till nederdelen av knivspetsen på klippaggregatets utkast sida. Kom ihåg detta mått.
3. Flytta till motsatt sida och kontrollera att måttet är detsamma där. Om justering krävs ska du med hjälp av en $\frac{3}{4}$ tums eller justerbar skiftnyckel vrida justeringsmuttrarna. Justera tills måtten på sidorna är desamma.

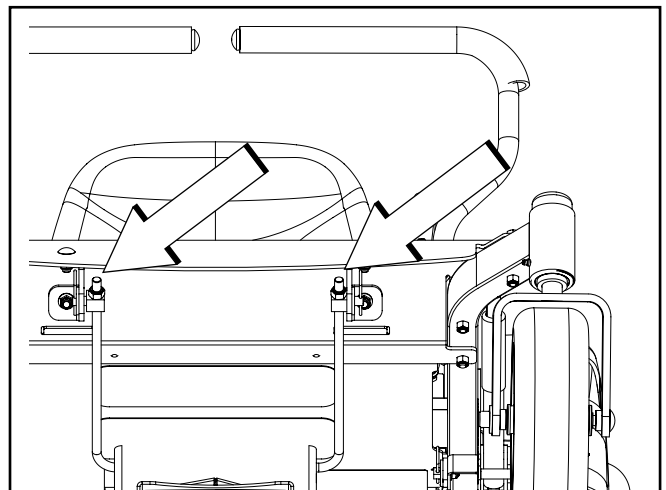


8058-030

Justeringsmutter på lyftlänk

4. Vrid på valfri kniv så att den är i linje med aggregatet från fram- till bakdel. Om den bakre knivbladsspetsen inte är $\frac{1}{8}$ till $\frac{1}{2}$ tum högre, ska du följa de instruktioner för justering av fronten som följer nedan.
5. Vrid med hjälp av en $\frac{5}{8}$ tums eller inställbar skiftnyckel muttrarna på den främre upphängningskopplingen. Om du vrider medurs höjer du gräsklipparens främre del, och om du vrider moturs sänker du den. Justera muttrarna tills den bakre delen av klippaggregatet är i ett läge som innebär att den bakre delen är $\frac{1}{8}$ tum högre än måttet på sidorna.

OBSERVERA: Detta är klippaggregatets basmått. Extra justeringar kan komma att bli nödvändiga beroende på typ av gräs eller under vilka förhållanden man klipper.



8058-031

Justeringsmuttrar på klippaggregatets främre del

UNDERHÅLL

Fästelement

Stödrullarna är korrekt inställda om de svävar strax över marknivå när klippaggregatet står i driftläge och har rätt klipp höjd inställd. Stödrullarna ser då till att hålla klippaggregatet på rätt nivå så att du i mesta möjliga mån undviker att skalpera gräset.

VIKTIG INFORMATION

Placera klipparen på en plan yta när du justerar stödrullarna.

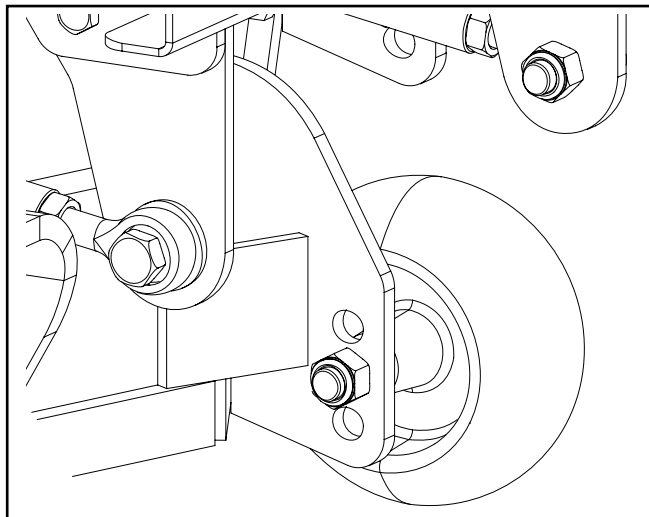
Stödrullarna kan ställas in i tre lägen:

- Övre läge 38 till 64 mm (1½ till 2½ tum) gräs
- Mellanläge 64 till 102 mm (2½ till 4 tum) gräs
- Undre läge 102 till 128 mm (4 till 6 tum) gräs.

Stödrullarna ska sitta cirka 6,5 mm (¼ tum) ovan mark. Justera inte rullarna för att de ska stödja klippaggregatet.

VIKTIG INFORMATION

Stödrullarna får inte användas som stödhjul eftersom rullarna och aggregatet då kan gå sönder.



Stödrulle

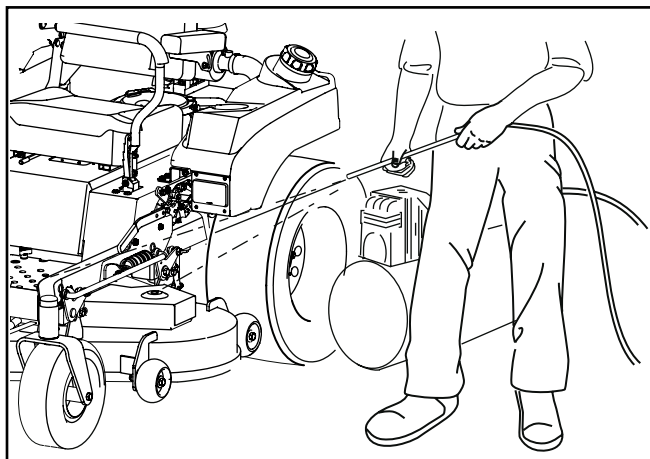
8050-830

UNDERHÅLL

Rengöring och tvätt

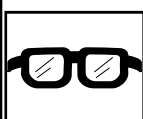
Regelbunden tvätt och rengöring, framför allt under klippaggregatet, ökar maskinens livslängd. Gör till en vana att rengöra maskinen direkt efter användning (när den har svalnat), så att inte smutsen fastnar.

Duscha inte klippaggregatets ovansida med vatten. Använd tryckluft för att rengöra klippaggregatets ovansida. Rengör regelbundet klippaggregatet och dess undersida med vatten med normalt tryck. Använd inte högtryckstvätt eller ångrengöring. Undvik att spruta vatten på motorn och de elektriska komponenterna.



8050-831

Rengöring



VIKTIG INFORMATION

Använd skyddsglasögon när du rengör och tvättar.

Länkhjul

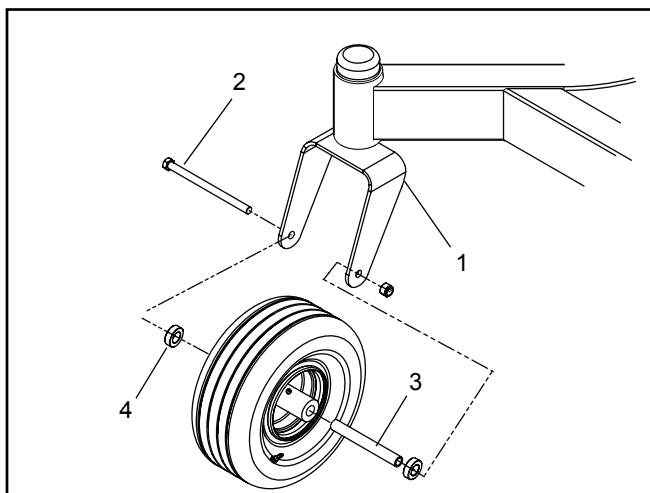
Gör en kontroll efter 200 drifttimmar. Kontrollera att hjulen löper fritt. Om hjulen inte löper fritt, ta då maskinen till återförsäljaren för service.

Om skumfyllda däck eller solida däck används

VIKTIG INFORMATION

Du får **INTE** använda mellanlägg eller fyllnadsmaterial av skum i däcken. Den **extrabelastning** som fyllnadsmaterialet orsakar kan leda till skador.

Använd endast däck som rekommenderas av O.E.M.



8011-619-4

förbrukas din garanti.

Demontering och installation av länkhjul

Ta bort muttern och länkhjulsskruven.

Dra ut hjulet ur gaffeln och ta vara på hylsan.

Installera i omvänd ordning. Dra åt länkhjulsskruven.

1. Länkhjulsgaffel

2. Länkhjulsskriv

3. Länkhjul lång distans

4. Länkhjul små distanser (inte på alla modeller)

Länkhjul

Fästelement

Kontrollera dagligen. Inspektera hela enheten så att inga fästelement är lösa eller saknas.

SMÖRJNING

12/12	1/52	1/365		25h	50h	100h	200h	300h
				1 ← (2x)				
				2 ← (2x)				
				3 ←				
				4 ← (2x)				
⌵	👁	5		6				
				*				

8050-832

12/12 Varje år	Använd fettspruta		Använd oljekanna	
1/52 Varje vecka	Oljebyte		Nivåkontroll	
1/365 Varje dag	Filterbyte			

* Byte av transaxel- (transmissions-) filter.

Allmänt

Ta ur tändningsnyckeln för att undvika oavsiktlig start under smörjningen.

Vid smörjning med oljekanna ska den vara fylld med motorolja.

Om du smörjer med fett och inget annat angivits, använd molybdendisulfidfett av god kvalitet.

Om maskinen används dagligen ska den smörjas två gånger i veckan. Torka bort allt överskottsfett efter smörjningen.

Det är viktigt att se till att inget fett hamnar på remmarna eller remskivornas drivytor. Om det ändå inträffar, tvätta av fett med sprit. Om remmen slirar, även efter tvätt, måste du byta den. Bensin och andra petroleumprodukter får inte användas för rengöring av remmar.

SMÖRJNING

Framhjulsupphängning

Smörj med fettspruta, 1 nippel för vardera hjulinfästningen, tills fett tränger fram.

Använd bara lagerfett av god kvalitet.

Fett av välkända märken (petrokemiska företag etc.) håller som regel hög kvalitet.

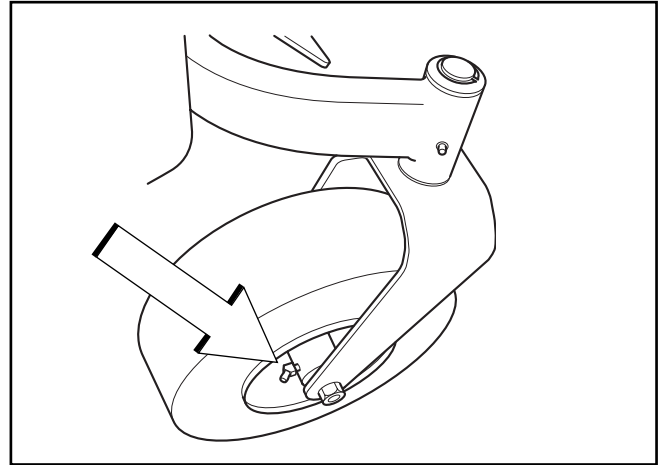
Framhjulslager

Smörj med fettspruta, 1 nippel för varje hjullager, tills fett tränger fram.

Använd bara lagerfett av god kvalitet.

VIKTIG INFORMATION

Smörj sparsamt och torka bort allt överskottsfett så att det inte kommer i kontakt med kilremmen eller remskivornas drivytor.



Smörjning av framhjul

8011-731

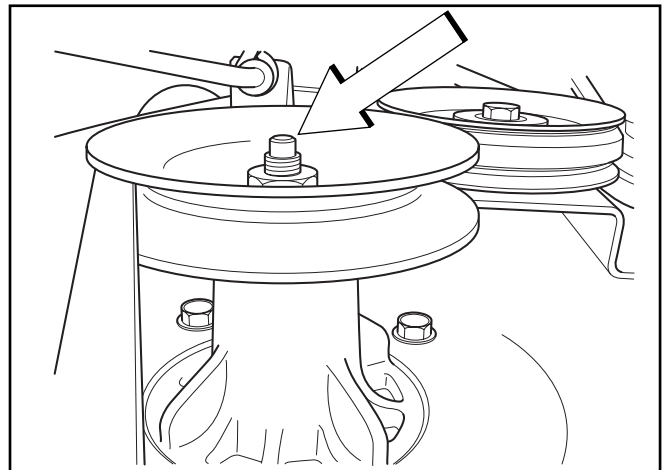
Klippaggregatet

Sänk ner klippaggregatet helt.

Om du använder en fettspruta utan gummimunstycke måste fotplattan tas bort.

Smörj med fettspruta, en nippel, 2-3 pumpningar.

Använd bara lagerfett av god kvalitet.



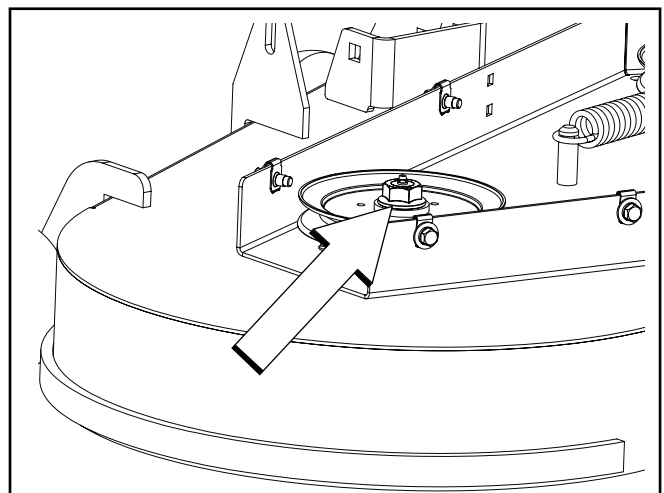
Klippaggregatet

8011-732

Klippaggregatets ytteraxel

Smörj med fettspruta, en smörjnippel, på varje sida 2-3 pumpningar.

Använd bara lagerfett av god kvalitet.



Klippaggregatets ytteraxel

8061-025

SMÖRJNING

Motorolja

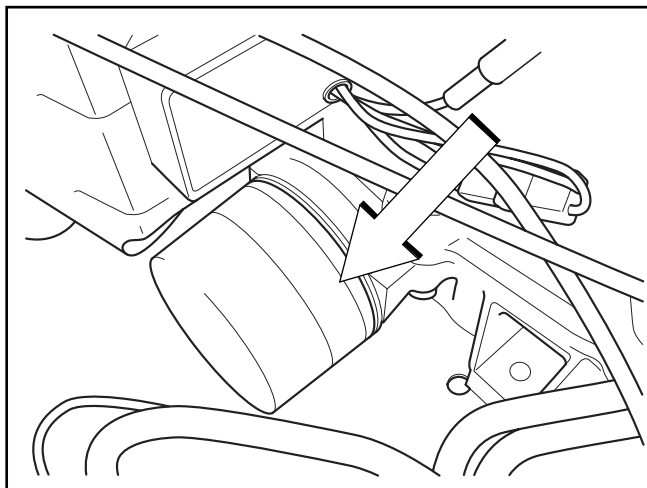


VARNING!

Motoroljan kan vara mycket het om du tappar av den direkt när du har stannat motorn. Låt motorn svalna en stund.

Motoroljefilter

- Töm ut motoroljan i enlighet med arbetsbeskrivningen under rubriken Motorolja/Byte av motorolja.
- Demontera oljefiltret. Vid behov använd en filteravdragare.
- Stryk ny, ren motorolja på tätningen till det nya filtret.
- Montera filtret med handkraft till +3/4 varv.
- Kör motorn varm, kontrollera därefter att det inte läcker runt oljefiltrets tätning.
- Kontrollera oljenivån i motorn, fyll på vid behov. Oljefiltret rymmer 0,2 liter olja.



8011-734

Byte av oljefilter

VIKTIG INFORMATION

Begagnad motorolja utgör en hälsofara och får inte hällas ut på marken eller i naturen – den ska alltid lämnas in hos en verkstad eller lämplig återvinningsstation.

Undvik hudkontakt, tvätta bort eventuellt spill med tvål och vatten.

Kontroll av oljenivå

Kontrollera oljenivån i motorn när maskinen står vågrätt och motorn är avstängd.

Ta ur oljestickan, torka av den och stick ned den igen.

Oljestickan ska vara inskruvad i rätt läge.

Dra ur oljestickan igen och läs av oljenivån.

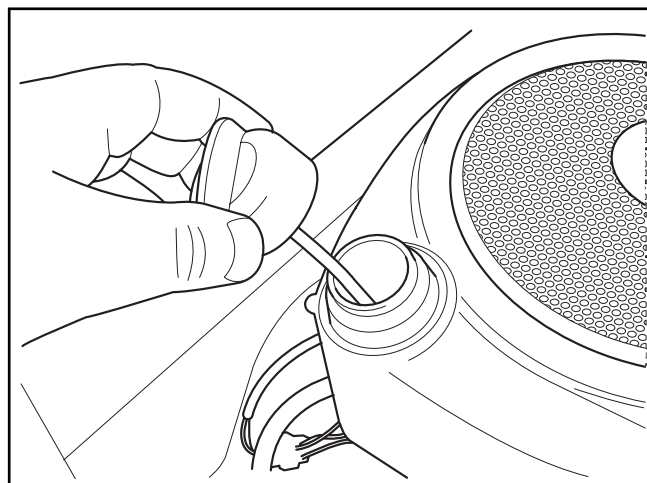
Oljenivån ska ligga mellan stickans markeringar. Om nivån kryper ner mot "ADD", fyll på olja upp till "FULL"-märket på oljestickan.

Fyll aldrig över märket "FULL". Du fyller på olja i det hål där oljestickan sitter.

API class SF, SG, SH, SJ eller högre måste användas. Syntetisk olja SAE 5W-30 eller 10W-30 rekommenderas för alla temperaturer. Mineralolja SAE 5W-30, 10W-30 kan användas mellan -18 °C och +5 °C. Vid temperaturer över +5 °C måste single grade SAE 30 användas.

Motorn rymmer 1,0 liter olja exklusive filter; inklusive filtervolymen 1,9 liter.

Se kapitlet Tekniska data för oljemängder.



8011-500

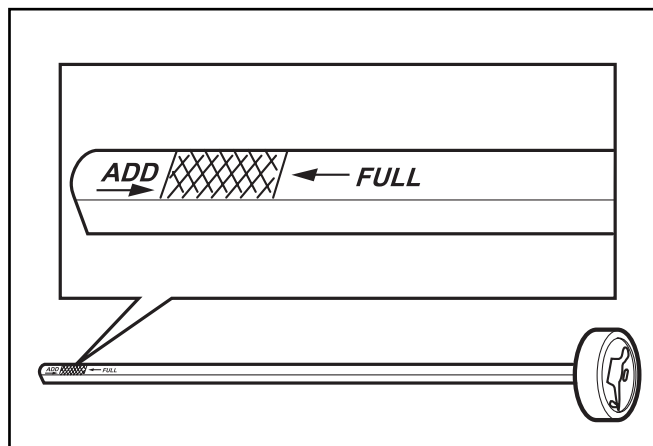
Ta ur oljestickan

SMÖRJNING

Byte av olja

Motoroljan ska bytas första gången efter 5-8 timmars körning. Därefter ska den bytas var 50:e driftimme.

- Placera maskinen på ett plant underlag.
- Placera ett uppsamlingskärl under motorn, där slangen från oljeavtappningskranen mynnar.
- Avlägsna oljepluggen.
- Tappa oljan i uppsamlingskärlet.
- Sätt tillbaka oljepluggen.
- Byt vid behov oljefiltret.
- Fyll på ny motorolja till rätt nivå.
- Starta motorn. Låt den gå i ett par sekunder. Stanna motorn och kontrollera oljenivån på nytt.



8009-159

Oljestickans markeringar

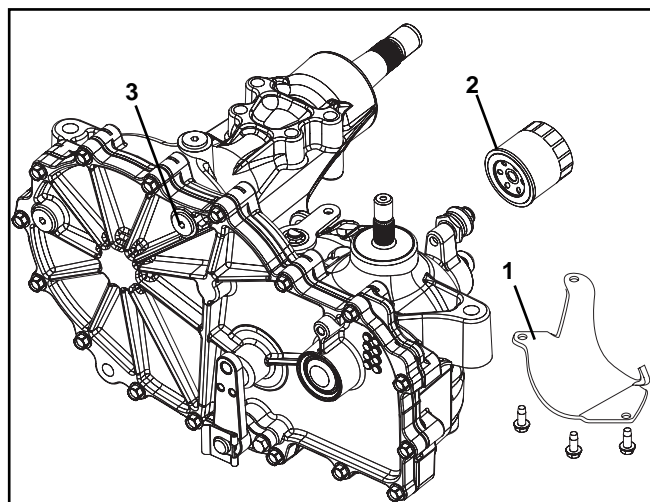
SMÖRJNING

Vätskebyte i transaxel (transmission)

Denna transaxel är konstruerad med ett externt filter för lättare underhåll. För att upprätthålla konstant vätske kvalitet och lång livslängd rekommenderas byte av oljefilter var 200:e timme.

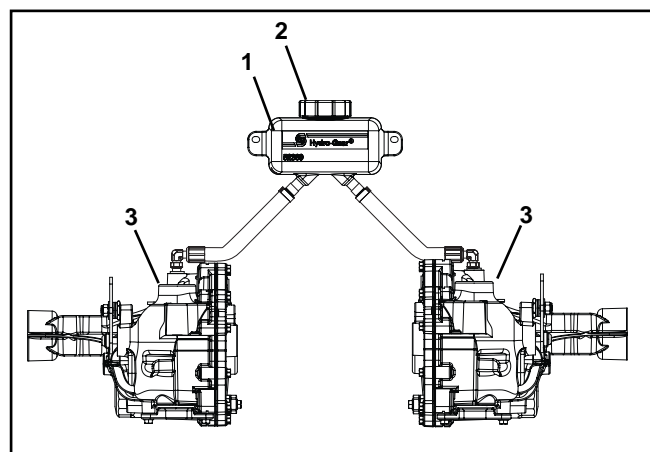
Följande procedur kan genomföras med transaxlarna installerade i fordonet och med fordonet på plan mark. Ansätt bypass-ventilen för varje transaxel och lås fordonets parkeringsbroms.

1. Ta bort de tre 1/4" filterskyddskruvarna och filterskyddet. Avlägsna eventuellt löst skräp runt filtrets kanter. Se bilderna.
2. Placera ett oljeuppsamlingstråg (som är minst 30 cm i diameter och rymmer 8 l. Ta bort oljefiltret från transaxeln.
3. Efter att oljan har blivit avtappad, torka ren filterbotten och lägg på tunt med olja på packningen till det nya utbytesfiltret.
4. Installera det nya filtret för hand, vrid mellan 3/4 och ett helt varv efter att filterpackningen har kommit i kontakt med filterbottens yta.
5. Montera tillbaka filterskyddet med de tre 1/4"-skruvarna. Dra åt skruvarna till 7,3 Nm (65 in./lbs.)
6. Upprepa stegen på transaxelns motsatta sida.
7. Töm alla gamla oljefilter helt på olja innan de kastas. Håll använd olja i lämpliga behållare och ta hand om den i enlighet med lokala lagar och föreskrifter.
8. Ta bort den övre pluggen (se bilden) från transaxelns vänstra och högra sida innan olja fylls på. Tack vare detta kan transaxlarna avluftas under oljepåfyllningen.
9. Ta bort locket från transaxelns expansionstank som sitter på fordonsramen.
10. Fyll med 20W50 motorolja tills oljan just börjar synas i botten av varje transaxels övre hål (ca 2 liter per transaxel, 4 liter totalt). Sätt tillbaka den övre pluggen i varje transaxel när oljan når denna punkt.
11. Montera och dra åt de övre pluggarna till 20,3 Nm (180 in./lbs.).
12. Fortsätt att fylla transaxlarna genom expansionstanken, tills märket "Full Cold" nås (detta kräver ungefär 0,6 l till). 13. Sätt tillbaka expansionstankslocket för hand. Var noga med att inte dra till för hårt. 14. Fortsätt till avluftningsproceduren.



8019-010

1. Filterskydd
 2. Drevaxelfilter
 3. Övre plugg
- Byte av EZT-filter



8019-012

1. Expansionstank
 2. Lock
 3. Transaxlar
- Byte av EZT-filter

SMÖRJNING

Avluftningsprocedurer

På grund av den inverkan som luft har på hydrostatiska drivningstillämpningars verkningsgrad, är det ytterst viktigt att den avlägsnas ur systemet.

Dessa avluftningsprocedurer bör utföras varje gång ett hydrostatiskt system har öppnats för underhåll eller när hydraulolja har fyllts på i systemet.

De resulterande symptomen i hydrostatiska system kan vara:

1. Bullrig drift.
2. Låg effekt eller kraft efter kort tids användning.
3. Hög drifttemperatur och för stor oljeutvidgning.
4. Förkortad livstid för komponenter.

Innan du startar, se till att transaxeln har rätt oljenivå. I annat fall, fyll på enligt specifikationerna som angetts tidigare.

Följande procedurer utförs bäst när fordonets drivhjul har lyfts fria från marken. Upprepa

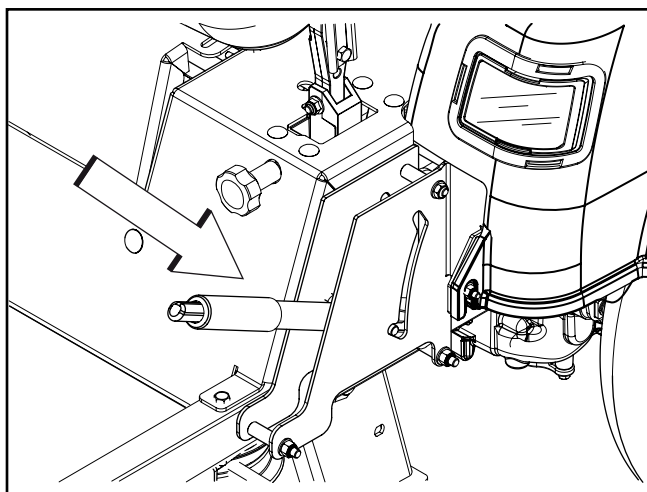
1. Lossa bromsen om den är aktiverad.
2. Med bypass-ventilen öppen och motorn på snabb tomgång, för sakt körriktningssreglagen både framåt och bakåt (5-6 gånger). När luften drivs ut ur systemet kommer oljenivån att sjunka.
3. Med bypass-ventilen stängd och motorn på snabb tomgång, för sakt körriktningssreglagen både framåt och bakåt (5-6 gånger). Kontrollera oljenivån och tillför olja efter att ha stängt av motorn.
4. Det kan bli nödvändigt att upprepa steg 2 och 3 tills all luft har avlägsnats ur systemet. När transaxeln arbetar med normala bullernivåer och rör sig jämnt framåt och bakåt i normala hastigheter, anses transaxeln vara avluftad.
5. Efter att fordonet har använts två gånger, bör oljan kontrolleras medan den är kall och justeras i enlighet med avläsningen.



VARNING!

Hydraulolja under tryck kan vara stark nog att tränga in i huden och orsaka allvarlig skada.

Om du blir skadad av vätska som läckt ut ska du genast uppsöka läkare. En allvarlig infektion eller reaktion kan bli värre om du inte får rätt vård på en gång.



Lossa parkeringsbromsen

8058-020

FELSÖKNINGSSCHEMA

Problem	Orsak
Motorn startar inte.	<ul style="list-style-type: none">• Strömbrytaren är intryckt.• Styrreglagen är inte låsta i neutralläget.• Föraren sitter inte på förarstolen.• Parkeringsbromsen är inte åtdragen• Batteriet är urladdat.• Föroreningar i förgasaren eller bränsleledningen.• Bränsletillförseln avstängd eller avstängningskranen till bränsletanken i fel läge.• Igensatt bränslefilter eller bränsleledning.• Fel på tändningssystemet.
Startmotorn drar inte runt motorn.	<ul style="list-style-type: none">• Batteriet är urladdat.• Dålig kontakt mellan batteripolerna kabelanslutningar.• Trasig säkring.• Fel i startmotorns säkerhetskrets. Se ”Kontroll av säkerhetssystemet” i avsnittet ”Underhåll”
Motorn går ojämnt.	<ul style="list-style-type: none">• Fel på förgasaren.• Chokereglaget är utdraget trots varm motor.• Igensatt bränslefilter eller munstycke.• Igensatt luftningsventil i tanklocket.• Bränsletanken nästan tom.• Tändstiften ej åtdragna.• För fet eller för snål bränsleblandning.• Fel typ av bränsle.• Vatten i bränslet.• Igensatt luftfilter.
Motorn känns svag.	<ul style="list-style-type: none">• Igensatt luftfilter.• Defekta tändstift• Förgasaren felaktigt justerad.• Luft i hydraulsystemet.
Maskinen vibrerar.	<ul style="list-style-type: none">• Knivarna är lösa.• Knivarna är felaktigt balanserade.• Motorn sitter löst.

FELSÖKNINGSSCHEMA

Problem	Orsak
Motorn blir överhettad.	<ul style="list-style-type: none">• Igensatt kylflänsar eller kylflänsar.• Motorn överbelastad.• Dålig ventilation runt motorn.• Defekt varvtalsregulator.• För lite eller ingen olja i motorn.• Defekta tändstift.
Batteriet laddas inte upp.	<ul style="list-style-type: none">• Dålig kontakt mellan batteripolerna och kabelskorna.• Laddningskabeln är urkopplad
Maskinen går långsamt, ojämnt, eller inte alls.	<ul style="list-style-type: none">• Parkeringsbromsen åtdragen.• Pumpens luftningsventil öppen.• Drivremmen till transmissionen slackar eller har lossnat.• Luft i hydraulsystemet.
Klippaggregatet går inte att koppla in.	<ul style="list-style-type: none">• Klippaggregatets drivrem har lossnat.• Kontakten till den elektromagnetiska kopplingen har lossnat.• Knivomkopplaren är defekt eller har lossnat, från kabelkontakten.• Säkringarna är trasiga.
Transaxeln läcker olja.	<ul style="list-style-type: none">• Skadade tätningar, hus eller packningar.• Luft i hydraulsystemet.
Ojämnt klippresultat.	<ul style="list-style-type: none">• Olika lufftryck i däckerna på vänster och högersida• Böjda knivar.• Upphängningen av klippaggregatet är ojämn.• Knivarna är slöa.• För hög körhastighet.• För långt gräs.• Gräsansamlingar under klippaggregatet.

FÖRVARING

Vinterförvaring

Efter avslutad klippningssäsong (eller om maskinen ska stå oanvänd längre än 30 dagar) ska maskinen förberedas för förvaring. Bränsle som får stå under en längre tid (30 dagar eller mer) kan efterlämna klubbiga rester som riskerar att sätta igen förgasaren och störa motorns funktion.

Bränslestabiliseringsmedel är en godtagbar metod att undvika kletiga rester under förvaring.

Tillsätt stabiliseringsmedel till bränsletanken eller förvaringsdunken. Blanda alltid enligt det förhållande som stabiliseringsmedlets tillverkare rekommenderar. Kör alltid motorn i minst tio minuter sedan du blandat i stabiliseringsmedlet, så att det når fram till förgasaren. Töm inte bränsletanken och förgasaren om du har tillsatt stabiliseringsmedel.



VARNING!

Förvara aldrig en maskin med bränsle i tanken inomhus eller i dåligt ventilerade lokaler där bränsleångorna kan komma i kontakt med öppen eld, gnistor eller pilotlågor i värmepannor, varmvattenberedare, torkskåp etc. Hantera bränslet varsamt. Det är mycket brandfarligt och kan orsaka allvarliga skador på personer och egendom. Tappa över bränslet till en godkänd dunk och gör det utomhus, långt från öppen eld. Använd aldrig bensin för rengöring. Använd avfettningsmedel och varmt vatten i stället.

Förbered maskinen för förvaring enligt följande steg:

1. Rengör maskinen noggrant, framför allt under klippaggregatet. Bättra på vid lackskada och spraya ett tunt lager olja på klippaggregatets undersida för att förhindra rostangrepp.
2. Kontrollera att maskinen inte har några slitna eller skadade delar och dra åt eventuella skruvar och muttrar som har lossnat.
3. Byt motorolja och se till att spilloljan omhändertas på rätt sätt.
4. Töm bränsletankarna eller tillsätt ett bränslestabiliseringsmedel. Starta motorn och låt den gå tills förgasaren är tömd eller tills stabiliseringsmedlet har nått fram till förgasaren.
5. Skruva ur tändstiftet och håll i ca en matsked motorolja i cylindern. Dra runt motorn så att oljan sprids ut jämnt och skruva sedan tillbaka tändstiftet.
6. Smörj alla fettnipplar, leder och axlar.
7. Demontera batteriet. Rengör, ladda och förvara batteriet på en sval plats, men skydda mot stark kyla.
8. Förvara maskinen på en ren, torr plats och täck över den som extra skydd.

Service

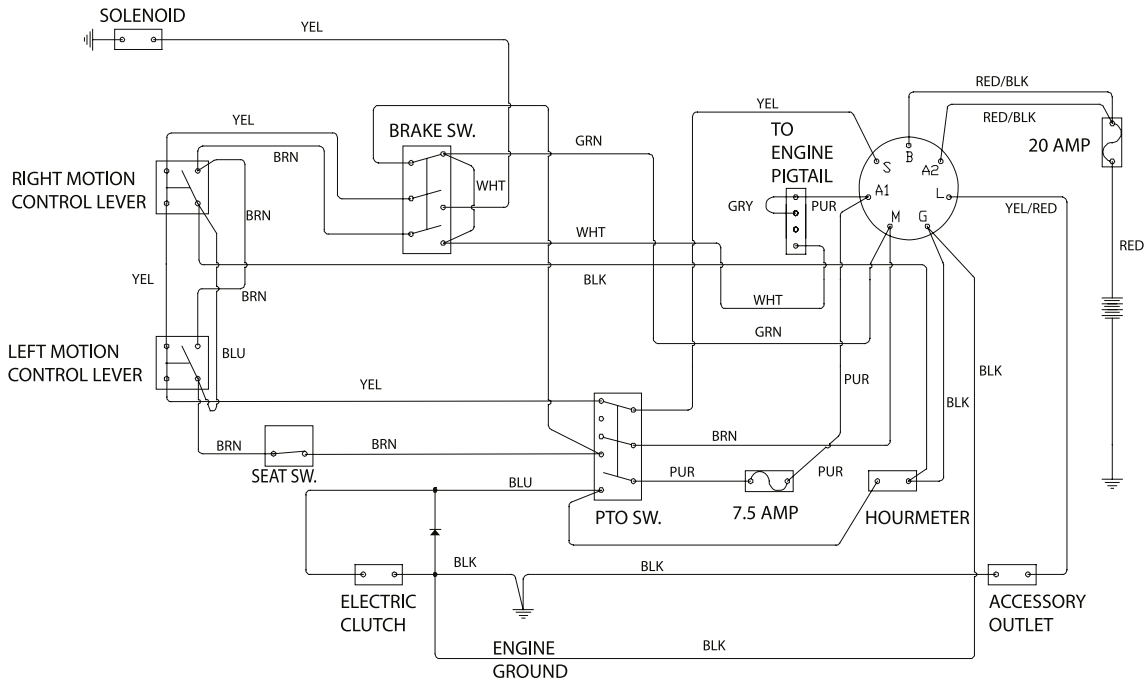
Vid beställning av reservdelar, ange alltid inköpsår, modell, typ- och serienummer.

Använd alltid Husqvarna originalreservdelar.

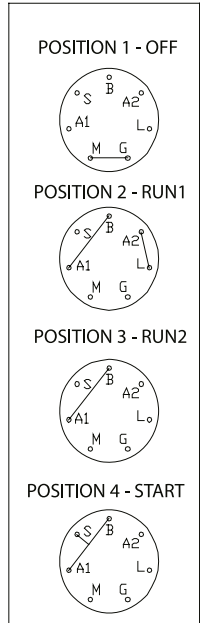
En årlig kontroll hos en auktoriserad serviceverkstad är ett bra sätt att se till så att din maskin är i bästa möjliga skick inför nästa säsong.

KOPPLINGSSCHEMA

- NOTE:
1. SEAT UNOCCUPIED
 2. BRAKE SWITCH IN OFF POSITION
 3. MOTION CONTROL LEVERS OUT
 4. PTO IN OFF POSITION



KEY SWITCH POSITIONS



TEKNISKA DATA

	EZ22 / 965880101
Engine	
Tillverkare	Briggs & Stratton
Modell	ELS
Effekt	22 hk*
Smörjning	Oljefilter under tryck
Oljevolym exkl. filter	1.5 l
Oljevolym inkl. filter	1.7 l
Motorolja	SAE 10W30, 10W40, 5W20, 5W30, API SF-SJ
Bränsle	Min 87 oktan blyfri (Max ethanol 10%, Max MTBE 15%)
Bränsletankens volym	15.1 l
Tändstift/gnistgap	NGK-BPR4ES .030" / 0.75 mm
Kylning	Luftkylning
Luftfilter	Standard
Generator	12V
Startmotor	Elektrisk
Växellåda	
Växellåda	ZT2800 Hydro Gear
Hastighets- och styrreglage	Dubbla spakar, skumhandtag
Hastighet framåt	0-7 mph / 11.3 km/h
Hastighet bakåt	0-4 mph / 6.4 km/h
Bromsar	Mekanisk parkeringsbroms
Främre länkhjul, skonsam profil	11 x 4.5-5, 4 ply
Bakhjul, Turf pneumatiska	20 x 8-8
Ringtryck, fram och bak	15 PSI / 103 kPa / 1 bar

*Enligt uppgift från motorleverantören

TEKNISKA DATA

EZ22 / 965880101	
Utrustning	
Klippbredd	48" / 122cm
Klipphöjd	1.5 - 4" / 3.8 - 10.2 cm
Oklippt cirkel	0 cm
Antal knivar	3
Knivarnas längd	16½" / 42 cm
Framrullar	Ja
Säte	Standard
Armstöd med gångjärn	Ja
Timräknare	Standard
In-/urkoppling av knivar	Elektrisk koppling
Klippaggregatets konstruktion	n/a
Kapacitet	11655 m ² /h
Mått	
Vikt	274 kg
Längd	191 cm
Höjd	119.4 cm
Bredd	118 cm
Bredd, uppfälld utkastare	50" / 127 cm
Bredd, nedfälld utkastare	68" / 160 cm
Vibration	
Daglig exponering	
Hand/Arm - A(8)	0.96 m/s ²
Hela kroppen - A(8)	0.18 m/s ²
Ekvivalenta vibrationsnivåer	
Hand/Arm - a _{hv,eq}	1.11 m/s ²
Hela kroppen - a _{hv,eq}	0.21 m/s ²

TEKNISKA DATA

Tillbehör

Uppsamlingsystem

Specifikationer, vridmoment

Skruv till motorns vevaxel	67 Nm (50 ft/lb)	Standardfästelement 1/4"	12 Nm (9 ft/lb)
Klippaggregatets remskivsskruvar	203 Nm (150 ft/lb)	Standardfästelement 5/16"	25 Nm (18 ft/lb)
Flänsmuttrar	100 Nm (75 ft/lb)	Standardfästelement 3/8"	44 Nm (33 ft/lb)
Knivbult	122 Nm (90 ft/lb)	Standardfästelement 7/16"	70 Nm (52 ft/lb)
		Standardfästelement 1/2"	110 Nm (80 ft/lb)

SKRUV MED SEXKANTSHUVUD

I det fall inga specifika värden anges, ska dessa värden för vridmoment användas som riktlinjer.

U.S.-standard fästelement

Grade	SAE Grade 5			SAE Grade 8		Flangelock Screw w/Flangelock Nut	
	ft./lbs	ft./lbs	Nm	ft./lbs	Nm	ft./lbs	Nm
Skruvdimension (Diameter i tum, fin/grovgångad)	1/4	9	12	13	18		
	5/16	18	24	28	38	24	33
	3/8	31	42	46	62	40	54
	7/16	50	68	75	108		
	1/2	75	102	115	156		
	9/16	110	150	165	224		
	5/8	150	203	225	305		
	3/4	250	339	370	502		
	7/8	378	513	591	801		
	1 1/8	782	1060	1410	1912		

** Grade 5 – Lägsta kommersiella kvalitet (lägre kvalitet rekommenderas ej).

Standard för metriska tillbehör

Grade	Grade 8.8		Grade 10.9		Grade 12.9		
	ft./lbs	Nm	ft./lbs	Nm	ft./lbs	Nm	
Skruvdimension (Diameter i millimeter, fin/grovgångad)	M4	1.5	2	2.2	3	2.7	3.6
	M5	3	4	4.5	6	5.2	7
	M6	5.2	7	7.5	10	8.2	11
	M7	8.2	11	12	16	15	20
	M8	13.5	18	18.8	25	21.8	29
	M10	24	32	35.2	47	43.5	58
	M12	43.5	58	62.2	83	75	100
	M14	70.5	94	100	133	119	159
	M16	108	144	147	196	176	235
	M18	142	190	202	269	242	323
	M20	195	260	275	366	330	440
	M22	276	368	390	520	471	628
	M24	353	470	498	664	596	794
	M27	530	707	474	996	904	1205

FÖRSÄKRAN OM ÖVERENSSTÄMMELSE

Försäkran om överensstämmelse

EG-försäkran om överensstämmelse bifogas med den medföljande dokumentationen.

SERVICEJOURNAL

Åtgärd	Datum, mätarst, stämpel, sign
<p>Efter de första 5-8 timmarna</p> <p>1. Byt motorolja.</p>	<input data-bbox="1034 360 1066 398" type="checkbox"/>

SERVICEJOURNAL

Åtgärd	Datum, mätarst, stämpel, sign
<p>25-timmarsservice</p> <ol style="list-style-type: none">1. Kontrollera bränslepumpens luftfilter2. Vassa/byt klipparens knivar vid behov.3. Kontrollera ringtryck.4. Kontrollera batteri och kablar5. Smörj enligt smörjschemat.6. Kontrollera/rengör motorns kylfläkt7. Rengör luftrenarens förfilter (skumplast).	<input type="checkbox"/> <input type="checkbox"/> <input type="checkbox"/> <input type="checkbox"/> <input type="checkbox"/> <input type="checkbox"/> <input type="checkbox"/>

SERVICEJOURNAL

Åtgärd	Datum, mätarst, stämpel, sign
<p>50-timmarsservice</p> <ol style="list-style-type: none">Utför 25-timmarsservice.Rengör/byt ut luftrenarens filterinsats (pappersfilter) (kortare intervaller vid dammiga driftförhållanden)..Byt motorolja.Smörj enligt smörjschemat.Kontrollera/justera parkeringsbromsenByt olja och filter i hydraulsystemet.	<input type="checkbox"/> <input type="checkbox"/> <input type="checkbox"/> <input type="checkbox"/> <input type="checkbox"/> <input type="checkbox"/>

SERVICEJOURNAL

Åtgärd	Datum, mätarst, stämpel, sign
<p>100-timmarsservice</p> <ol style="list-style-type: none">1. Genomför 25-timmarsservice.2. Genomför 50-timmarsservice.3. Byt motorolja.4. Rengör/byt tändstiften.5. Byt bränslefiltret.6. Kontrollera kilremmarna.7. Kontrollera att länkhjulsskruvarna är åtdragna (efter 200 drifttimmar).8. Rengör och kontrollera ev. behovet av att byta luftrenarens pappersfilter9. Kontrollera om hydrauloljan och motorns oljefilter behöver bytas. (200 timmar)	<input type="checkbox"/> <input type="checkbox"/> <input type="checkbox"/> <input type="checkbox"/> <input type="checkbox"/> <input type="checkbox"/> <input type="checkbox"/> <input type="checkbox"/> <input type="checkbox"/> <input type="checkbox"/>

SERVICEJOURNAL

Åtgärd	Datum, mätarst, stämpel, sign
<p>300-timmarsservice</p> <ol style="list-style-type: none">1. Genomför 25-timmarsservice.2. Genomför 50-timmarsservice.3. Genomför 50-timmarsservice.4. Kontrollera/justera klippaggregatet.5. Rengör motorns förbränningsrum och slipa ventilensätena.6. Kontrollera ventilens spelrum.7. Rengör luftrenarens förfilter (skumplast).	<input type="checkbox"/> <input type="checkbox"/> <input type="checkbox"/> <input type="checkbox"/> <input type="checkbox"/> <input type="checkbox"/> <input type="checkbox"/>

SERVICEJOURNAL

Åtgärd	Datum, mätarst, stämpel, sign
<p>Minst en gång om året</p> <ol style="list-style-type: none">1. Rengör motorns kylfläkt (25 timmar).2. Byt ut luftrenarens förfilter (skumplast) (300 timmar).3. Byt ut luftrenarens pappersfilter.4. Byt motorolja (50 timmar).5. Byt ut motorns oljefilter (100 timmar).6. Kontrollera/justera klipphöjden.7. Kontrollera/justera parkeringsbromsen (50 timmar).8. Rengör/byt tändstiften (100 timmar).9. Byt bränslefilter (100 timmar).10. Kontrollera ventilens spelrum.	<input type="checkbox"/> <input type="checkbox"/> <input type="checkbox"/> <input type="checkbox"/> <input type="checkbox"/> <input type="checkbox"/> <input type="checkbox"/> <input type="checkbox"/> <input type="checkbox"/> <input type="checkbox"/>

115 15 79-01



2009-04-27