

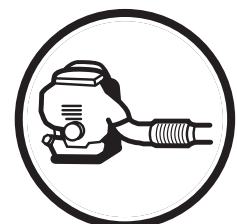


## VARNING

Läs denna bruksanvisning noggrant för att förstå hur denna enhet ska användas innan du tar någon av våra produkter i bruk.

## Bruksanvisning

**130BT**  
**350BT**  
**370BTS**  
**380BTS**



**Svenska**

TILLÄMPLIGA SERIENUMMER: 00100101 och stigande

## EG-deklaration om överensstämmelse

### EG-deklaration om överensstämmelse (Gäller bara Europa)

Husqvarna AB, SE-561 82 Huskvarna, Sverige, tel 036-146500, tillkännager härmed under fullt ansvar att blåsare Husqvarna 130BT, 350BT, 370BTS, 380BTS med serienummer fr.o.m. 2010 och framåt (året anges tydligt på märkskylten, följt av serienumret) överensstämmer med kraven i RÅDETS DIREKTIV:

- av den 17 maj 2006 "Maskiner" **2004/42/EG**.
- av den 15 december 2004 "angående elektromagnetisk kompatibilitet" **2004/108/EG**, och tillämpliga bilagor.
- av den 8 maj 2000 "angående bullerstörningar till omgivningen" **2000/14/EG**. Bedömning av överensstämmelse utförd enligt Bilaga V.

För information om bullernivå, se kapitlet Tekniska data. Följande standarder har tillämpats: **EN ISO 12100-2:2003, CISPR 12:2005, EN 15503:2009**.

SMP Svensk Maskinprovning AB, Fyrisborgsgatan 3, SE-754 50 Uppsala, Sverige, har utfört frivillig typkontroll åt Husqvarna AB. Certifi-  
fien har nummer: **SEC/09/2102** - 130BT, **SEC/09/2103** - 350BT, **SEC/09/2104** - 370BTS, **SEC/09/2105** - 380BTS.

Huskvarna 29.12.2009




Bo Jonsson, Business manager (Bemyndigad representant för Husqvarna AB samt ansvarig för tekniskt underlag).

# Innehållsförteckning

<b>Säkerhet</b> .....	<b>4</b>
SÄKERHETEN FRAMFÖR ALLT! .....	4
<b>Varningsdekalerna på maskinen</b> .....	<b>4</b>
SYMBOLER .....	4
<b>Symboler på maskinen</b> .....	<b>5</b>
<b>Säkerhetsåtgärder</b> .....	<b>5</b>
ARBETSFÖRHÅLLANDEN .....	6
ARBETSVILLKOR .....	6
UNDBIK BULLERPROBLEM .....	6
ARBETSPLAN .....	6
BRÄNSLE .....	6
INNAN DU STARTAR MOTORN .....	7
ANVÄNDA PRODUKTEN .....	7
UNDERHÅLL .....	8
TRANSPORT .....	8
FÖRVARING .....	8
<b>Vad är vad?</b> .....	<b>9</b>
<b>Tekniska data</b> .....	<b>13</b>
<b>Montering</b> .....	<b>14</b>
FLEXIBEL SLANG OCH KULLED .....	14
REGLAGEHANDTAG .....	14
KABLAGE .....	14
STYRE (TILLVAL) .....	14
BLÅSRÖR .....	15
SELE .....	15
MIDJEBÄLTE .....	15
<b>Bränsle</b> .....	<b>16</b>
BRÄNSLE .....	16
HUR MAN BLANDAR BENSIN .....	16
TANKA MASKINEN .....	16
<b>Drift</b> .....	<b>17</b>
STARTA MOTORN .....	17
JUSTERA TOMGÅNGSVARVTALET .....	18
STOPPA MOTORN .....	18
<b>Underhåll</b> .....	<b>19</b>
LUFTRENARE .....	19
BRÄNSLEFILTER .....	20
TÄNDSTIFT .....	20
LJUDDÄMPARE .....	20
GNISTSKYDD .....	20
KYLSYSTEM .....	21
LUFTINTAGSNÄT .....	21
AXELREM .....	21
<b>Förvaring</b> .....	<b>21</b>

# Säkerhet

## SÄKERHETEN FRAMFÖR ALLT

Instruktioner som finns i varningar i denna bruksanvisning och på varningsdekaler märkta med en  symbol på lövblåsaren rör viktiga detaljer som måste beaktas för att förebygga allvarliga personskador. Därför uppmanas du att läsa och följa alla sådana instruktioner mycket noga.

## Information om olika typer av varningar

### VARNING

Instruktioner som märks enligt ovan berör steg eller rutiner som måste följas för att undvika olyckor som kan leda till allvarliga personskador eller dödsfall. Instruktioner med detta märke måste ovillkorligen efterföljas.

### VIKTIGT!

Instruktioner som märks enligt ovan berör steg och rutiner som kan leda till mekaniska fel, haverier eller skada om de inte efterföljs ordentligt.

### OBS!

Används för att märka ut tilläggsinstruktioner som är avsedda som tips och råd när man använder produkten.

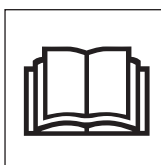
## Varningsdekaler på maskinen

### SYMBOLER

**VARNING!** Maskinen kan vara farlig om den används felaktigt eller vårdslöst, och då kan den allvarligt eller dödligt skada både operatören och andra.



Läs igenom bruksanvisningen noggrant och förstå innehållet innan du använder maskinen.



Använd alltid:

- Hörselskydd
- Godkända ögonskydd



Den här produkten överensstämmer med tillämpliga EG-direktiv.



Använd alltid skyddshandskar.



Lövblåsaren kan med stor kraft slunga ut objekt som sedan kan studsas tillbaka. Detta kan orsaka allvarliga ögonskador om den rekommenderade skyddsutrustningen inte används.



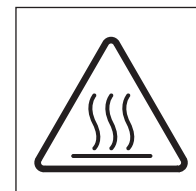
Maskinens användare måste tillse att inga personer eller djur kommer närmare än 15 meter under arbetet. Om flera användare arbetar inom samma område ska de hålla ett säkerhetsavstånd om minst 15 meter från varandra.



Andningsmask ska användas om det finns risk för damm.



Håll händer och fötter borta från de rörliga delarna.



Bulleremissioner till omgivningen enligt Europeiska Gemenskapens direktiv. Maskinens emission anges i kapitel Tekniska data och på dekal.



Övriga symboler/dekaler på maskinen gäller speciella certifieringskrav på vissa marknader

### VIKTIGT!

Om varningsdekaler faller av eller blir nersmutsade och svårslästa, ska du kontakta återförsäljaren av produkten för att beställa nya dekaler och fästa dem där de ska vara.

## Symboler på maskinen



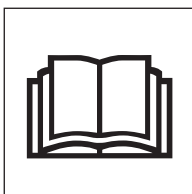
Det finns symboler i relief på maskinen för att underlätta säkert handhavande och underhåll. Var uppmärksam på dessa symboler så att du inte gör något misstag.

- (a) Öppningen för påfyllning av "MIX GASOLINE" (blandat bränsle)  
**Position:** TANKLOCK
- (b) Riktning för att stänga choken  
**Position:** FILTERHÅLLARE
- (c) Riktning för att öppna choken  
**Position:** FILTERHÅLLARE
- (d) Riktning för att stänga av motorn  
**Position:** REGLAGEHANDTAG

## Säkerhetsåtgärder

### ⚠ VARNING

1. Läs noggrant igenom denna bruksanvisning för lövblåsaren. Se till att du förstått hur du ska använda maskinen på korrekt vis innan du tar den i bruk. Annars kan allvarliga olyckor inträffa.
2. Ha denna bruksanvisning till hands så att du kan konsultera den om frågor senare skulle uppstå. Observera också att du ska kontakta maskinens återförsäljare för att få hjälp om du har några frågor som inte kan besvaras här.
3. Denna manual måste alltid följas med om du skulle sälja, låna ut eller på annat sätt överlåta maskinen till någon annan.
4. Låna eller hyr inte ut maskinen utan bruksanvisningen.
5. Se till att alla som använder din maskin har förstått innehållet i denna bruksanvisning.
6. Låt aldrig ett barn använda maskinen.
7. Långvarig exponering för buller kan leda till bestående hörselskador. Använd därför alltid godkända hörselskydd.



8. Maskinens ursprungliga konstruktion får under inga omständigheter ändras utan tillstånd från tillverkaren. Använd alltid originaltillbehör. Otillåtna förändringar och/eller tillbehör kan orsaka allvarliga personskador eller dödsfall för användaren eller andra människor.
9. En lövblåsare är farlig om den används felaktigt eller vårdslöst och kan orsaka allvarliga eller till och med dödliga skador. Det är extremt viktigt att du läser och förstår innehållet i den här bruksanvisningen.
10. Husqvarna AB har som målsättning att ständigt utveckla våra produkter och därför förbehåller vi oss rätten att genomföra förändringar av konstruktion och utseende utan särskilt meddelande.
11. Maskinen är enbart konstruerad för blåsning av gräsmattor, gångstigar, asfaltsvägar och liknande.

# Säkerhetsåtgärder

## ARBETSFÖRHÅLLANDEN

1. Använd inte lövblåsaren om du är trött, sjuk, upprörd eller är påverkad av alkohol, droger eller mediciner.
2. Hörselskydd är obligatoriska för att reducera risken för hörselskador orsakade av buller.
3. Använd alltid ögon- och fotskydd för att minska risken för skador orsakade av utslungade föremål. Godkända skyddsglasögon måste överensstämma med standarden ANSI Z87.1 i USA eller EN 166 i EU-länder.



4. Använd ansiktsmask med andningsfilter i dammiga miljöer för att minska risken för skador uppkomna genom inandning av damm.
5. Använd skor med gummisulor eller med någon annan form av halkskydd för att undvika att ramla omkull.



6. Minimera risken för att något fastnar i roterande delar och orsakar skador genom att inte ha vida kläder, sjalar, halssmycken, hår som når nedanför axlarna eller något annat löst.



7. Långvarigt användande av en lövblåsare, då användaren utsätts för vibrationer och kyla, kan leda till ett sjukdomstillstånd med vita fingrar (Raynauds fenomen). Symptomen innefattar pirrande och brännande känslor som följs av blekhet och domning i fingrarna. Man känner inte till alla faktorer som spelar in vid denna sjukdom, men kylig väderlek, sjukdomar orsakade av rökning och fysiska tillstånd, såväl som långvarig exponering för vibrationer har nämnts som faktorer. Följande säkerhetsåtgärder rekommenderas starkt för att minska risken för sjukdomstillståndet vita fingrar
  - a) Håll dig varm. Använd aldrig lövblåsaren när det regnar.
  - b) Ta regelbundna pauser på mer än 5 minuter på varm plats.
  - c) Greppet om maskinen ska alltid vara fast, men undvik att krama om handtagen överdrivet hårt.
  - d) Om du upplever obehag, rodnad och svullnad av fingrarna eller någon annanstans på kroppen, bör du konsultera en läkare innan det blir värre.
8. Denna maskin alstrar under drift ett elektromagnetiskt fält. Detta fält kan under vissa omständigheter ge påverkan på aktiva eller passiva medicinska implantat. För att reducera risken för allvarliga eller livshotande skador rekommenderar vi där för personer med implantat att rådgöra med läkare samt tillverkaren av det medicinska implantatet innan denna maskin används.

## ARBETSVILLKOR

1. Arbeta inte i oventilerade utrymmen för att undvika risk för skador uppkomna genom inandning av avgaser. Avgaserna innehåller farlig kolmonoxid.
2. Undvik att använda lövblåsaren om du inte är säker på att du kan stå stadigt.
3. Använd aldrig maskinen i kraftig vind, dåligt väder, potentiellt explosiv miljö, dålig sikt eller vid mycket höga eller låga temperaturer. (Vår rekommenderade arbetsmiljö är under 40°C)



## UNDBIK BULLERPROBLEM

### OBS!

Kontrollera och följ lokala bestämmelser angående ljudnivåer och tillåtna tidpunkter då man får använda lövblåsaren.

1. Arbeta bara med utrustningen under rimliga tidpunkter, inte tidigt på morgonen eller sent på kvällen då andra kan bli störda. Uppfyll de tidsbestämmelser som finns i lokala föreskrifter.
2. Minska ljudnivåerna genom att begränsa det antal enheter av utrustningen som används samtidigt.
3. Arbeta med så lågt gaspådrag som är möjligt för att kunna utföra aktuell arbetsuppgift.
4. Kontrollera utrustningen före användning, särskilt ljuddämpare, luftintag och luftfilter.

## ARBETSPLAN

- För att undvika risk för hälsoproblem, undvik långvarig användning och ta många raster.

## BRÄNSLE

### VARNING

Minimera risken för brand eller brännskador genom att iaktta följande:

- a) Hantera bränslet försiktigt. Det är mycket brandfarligt.
- b) Rök inte samtidigt som du hanterar bränsle.
- c) Tanka inte när motorn är varm.
- d) Tanka inte medan motorn är igång.
- e) Undvik att spilla bränsle eller olja. Torka alltid av maskinen så att den är torr innan den tas i bruk.
- f) Flytta dig minst 3 meter ifrån tankningsstället innan du startar motorn.
- g) Förvara alltid bensin i en behållare som är godkänd för förvaring av brandfarliga vätskor.
- h) Kontrollera att maskinen är rätt hopmonterad och i gott skick.
- i) Använd inte lövblåsaren i närheten av eld, eftersom brännbara ämnen kan ta eld om blåsaren riktas mot en flamma.



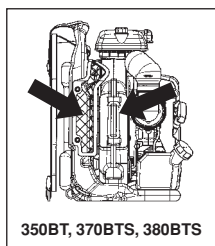
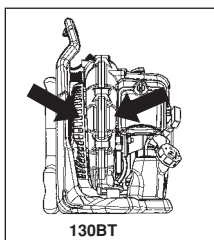
# Säkerhetsåtgärder

## INNAN DU STARTAR MOTORN

- Inspektera hela maskinen före varje start och kontrollera att alla delar är i gott skick och väl festsatta. Använd inte blåsaren om du finner några skador på bränsleledningen, avgasröret eller tändstiftskabeln, utan vänta tills de blivit reparerade.

### ! VIKTIGT!

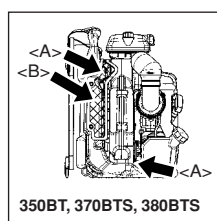
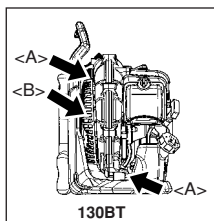
Kontrollera alltid att inga hindrande föremål finns i volutbehållaren och nätet innan du börjar arbeta. Sådana hinder kan orsaka allvarliga personskador eller skador på fläkt och volutbehållare.



### ! VARNING

Kontrollera att stötdämparna inte har spruckit eller skadats på annat vis. Observera att om inte dessa gummi- och fjäderfästen byts ut när de har spruckit eller skadats, kan motorn lossna ur ramen under användning, vilket kan resultera i allvarliga personskador.

Genomför bytet omedelbart vid tecken på sprickor.



### ! VARNING

Stanna motorn innan du installerar eller tar bort tillbehör. Detta reducerar risken för skador uppkomna genom kontakt med roterande delar. *Ta aldrig av skyddsnätet.* Koppla alltid ur tändstiftet innan du utför underhåll eller hanterar rörliga delar.

## ANVÄNDA PRODUKTEN

### ! VARNING

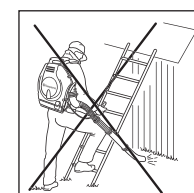
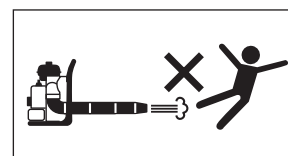
Om det uppstår onormala ljud eller vibrationer vid användning av produkten, stoppa omedelbart motorn och kontakta närmaste Husqvarna-service för hjälp. Det är mycket viktigt att fläkten kontrolleras. Om den roterande fläkten skulle gå sönder, leder det till svåra olyckshändelser.

1. Blåsaren är ryggburen och bärs på axlarna när den används. Den kontrolleras med höger hand på handtaget på röret.
2. Avsyna arbetsområdet där blåsaren ska användas och ta bort eller täck över alla värdefulla föremål som kan skadas av luftströmmen eller omkringflygande skräp.

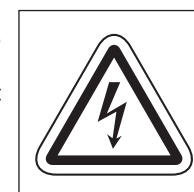
3. Se till att du kan gå och stå säkert. Titta efter eventuella hinder vid en oväntad förflyttning (rötter, stenar, grenar, gropar, diken, osv.). Iaktta stor försiktighet vid arbete i sluttande terräng.



4. Iaktta följande för att minska risken för skador orsakade av utslungade föremål:
  - a) Se upp med barn, husdjur, öppna fönster och nytvättade bilar. Blås bort skräpet på ett säkert sätt.
  - b) Utnyttja hela förlängningen på blåsroret så att luftströmmen kan hållas nära marken.
  - c) Tillåt inte att andra vistas i arbetsområdet.
  - d) Rikta inte blåsroret mot personer eller djur.
  - e) Kontrollera alltid att inget skräp blåser in på någon annans mark.
  - f) Ha uppsikt på vindriktningen och arbeta inte i motvind.
5. Minimera blåstiden genom att
  - a) använda krattor och kvastar för att lösgöra skräpet innan du blåser på det
  - b) lätt fukta ytor i dammiga omgivningar eller använda en fuktanordning om vatten finns tillgängligt
  - c) minska vattenförbrukningen genom att använda blåsare istället för vattenslangar vid diverse olika tillämpningsområden kring gräsmatta och trädgård, exempelvis för galler, skärmar, grillar, verandor etc.
6. Du får inte använda blåsaren när du står på en stege eller ställning.



7. Lägg aldrig ner maskinen på marken med motorn igång om du inte har den under full uppsikt.
8. Rör aldrig vid tändstiftet eller tändkabeln när motorn är igång. Detta kan ge elstötar.
9. Rör aldrig vid ljuddämparen, tändstiftet eller andra metalliska delar av motorn, eller området runt motorkåpan när motorn är igång eller just har stängts av. Dessa metalldelar kan bli mycket varma under gång och därför kan man bränna sig allvarligt på dem.



### ! VARNING

Maskinens temperatur kan öka efter att motorn har stängts av. Tänk särskilt på att låta motorn svalna innan du tankar.

10. Om maskinen fattar eld eller någon annan nödsituation uppstår som kräver att du frigör dig från maskinen, öppna spännet på selen och låt maskinen falla bakåt.
11. STÄDA UPP när du har använt lövblåsare och annan utrustning! Lägg skräpet i en soptunna.

# Säkerhetsåtgärder

## UNDERHÅLL

1. Utför med regelbundna intervall underhålls- och kontrollåtgärderna i bruksanvisningen för att hålla maskinen i dugligt skick.
2. Se alltid till att stänga av motorn och koppla bort tändstiftet innan du utför någon form av underhållsarbete eller kontrollrutin.

### VARNING

**Metalldelarna, motorkåpan och området kring motorn håller mycket höga temperaturer direkt efter att motorn stoppats.**

3. Undersök regelbundet blåsaren och se efter om något fäste håller på att lossna eller om det finns rostiga eller skadade delar. Ägna särskild omsorg **åt bränsleledningen, ljuddämparen och tändstiftskabeln.**
4. All motorservice utöver den som beskrivits i denna bruksanvisning ska utföras av kompetent servicepersonal. Felaktig service av blåsarens fläkt och ljuddämpare kan orsaka farliga olyckor.
5. Vid byte av delar eller smörjolja får man endast använda Husqvarna-produkter eller produkter som godkänts av Husqvarna för användning med Husqvarnaprodukter.
6. Om något utbyte eller någon form av underhåll eller reparation måste utföras som inte har beskrivits i denna bruksanvisning, kontakta närmaste Husqvarna serviceverkstad.
7. Använd inte något tillbehör eller någon tilläggsdetalj förutom de som är märkta av Husqvarna och rekommenderas för denna maskin.
8. Du får under inga omständigheter montera isär produkten eller ändra den på något sätt. Sådant kan resultera i att produkten skadas vid användandet eller att den inte längre fungerar som den ska.

## TRANSPORT

- Töm bränsletanken innan du transporterar lövblåsaren eller ställer undan den för förvaring.
- Skydda lövblåsaren så att den inte blir stötskadad under transporten.
- Hantera inte blåsaren våldsamt, t ex genom att kasta iväg den eller slänga den på marken. Gör man så kan garantin upphöra att gälla.

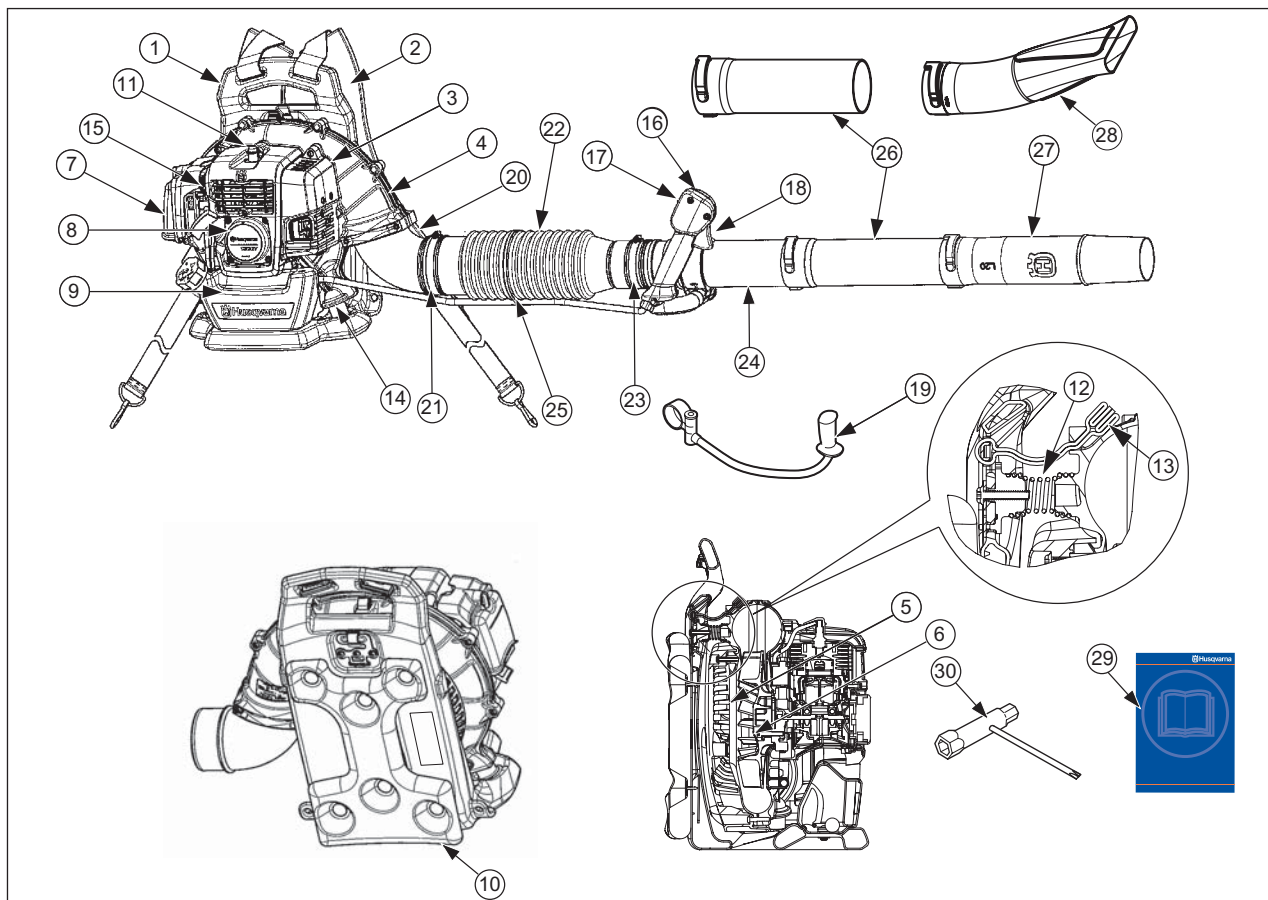
## FÖRVARING

- När du förvarar blåsaren, välj en plats inomhus som är torr, kall och mörk, välventilerad, dammfri och utom räckhåll för barn.



## Vad är vad?

<130BT>



- |                          |   |
|--------------------------|---|
| 1. Ram                   | 16. Reglagehandtag                      |
| 2. Sele                  | 17. Stoppkontakt med gaslägeinställning |
| 3. Motorkåpa             | 18. Gasreglage                          |
| 4. Voluthölje, Kåpa      | 19. Styre (tillval)                     |
| 5. Nät                   | 20. Böjning                             |
| 6. Fläkt                 | 21. Klämma (stor)                       |
| 7. Luftrenare            | 22. Flexibel slang                      |
| 8. Retur Startapparat    | 23. Klämma (liten)                      |
| 9. Bränsletank           | 24. Kulled                              |
| 10. Dyna                 | 25. Rem                                 |
| 11. Tändhatt             | 26. Rör                                 |
| 12. Stötdämpare (fjäder) | 27. Rörände                             |
| 13. Rem (spärr)          | 28. Platt munstycke (tillval)           |
| 14. Stötdämpare (gummi)  | 29. Bruksanvisning                      |
| 15. Chokereglage         | 30. Kombinyckel                         |

### ÅTERVINNING

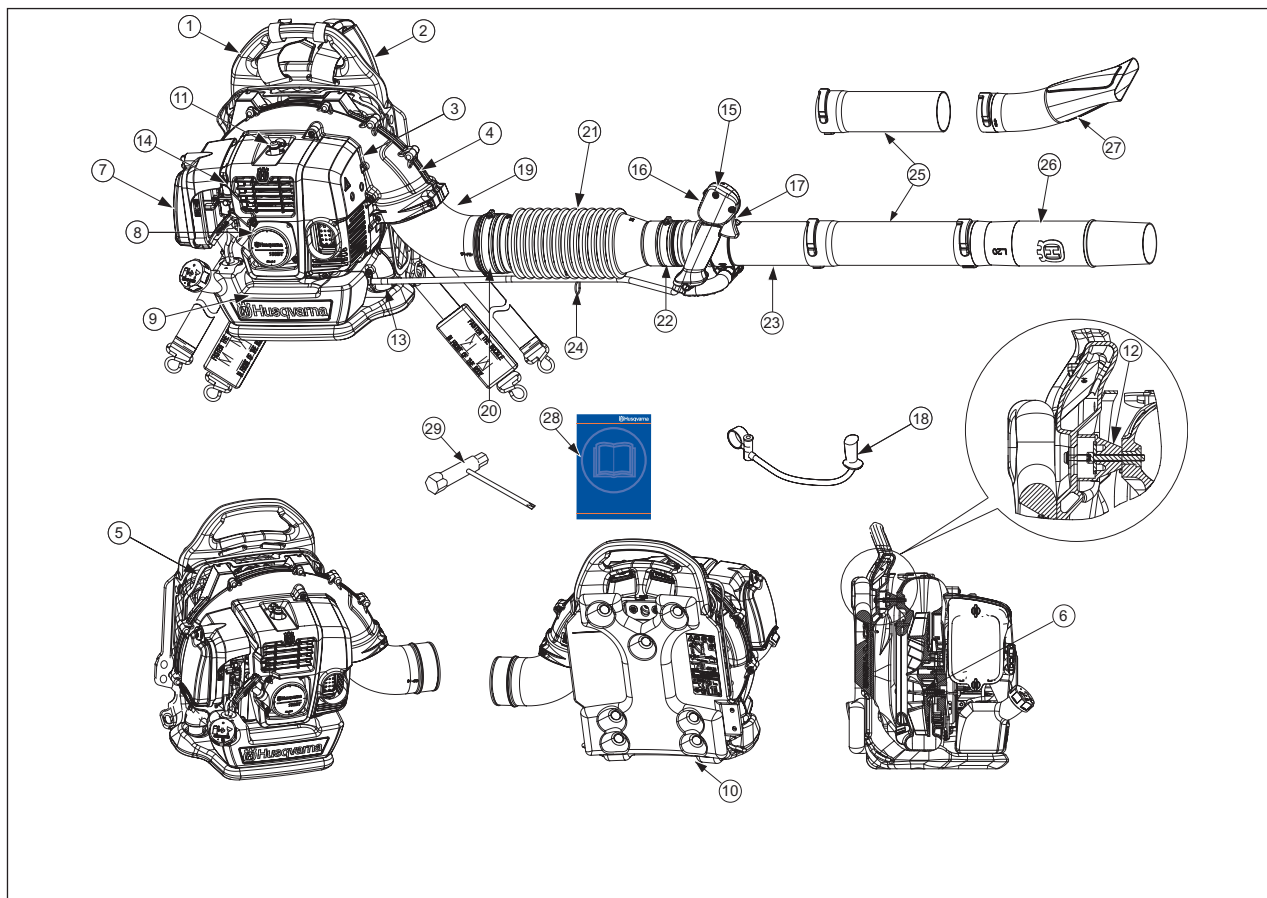
Montera inte isär maskinen innan du gör dig av med den. Följ lokala bestämmelser när du kastar maskinen, bränslet eller oljan.

Ram:	PE (polyeten)
Sele:	Kemisk fiber
Gasreglage:	Metall, plast
Voluthållare, volutkåpa, motorkåpa:	PA66GF (glasfiberarmerad nylon), mässing
Stöd:	Kemisk fiber
Flexibel slang:	EVA (etenvinylacetat)
Rör:	PP (polypropen), PE (polyeten)
Fläkt:	PA66GF (glasfiberarmerad nylon)
Filter:	Uretan

\* Muttern på voluthållare och fläkt kan demonteras.

## Vad är vad?

### <350BT>



- |                         |  |
|-------------------------|--|
| 1. Ram                  | 16. Stoppkontakt med gaslägesinställning |
| 2. Sele                 | 17. Gasreglage                           |
| 3. Motorkåpa            | 18. Styre (tillval)                      |
| 4. Voluthölje, Kåpa     | 19. Böjning                              |
| 5. Nät                  | 20. Klämma (stor)                        |
| 6. Fläkt                | 21. Flexibel slang                       |
| 7. Luftrenare           | 22. Klämma (liten)                       |
| 8. Retur Startapparat   | 23. Kulled                               |
| 9. Bränsletank          | 24. Klämma (för kablage)                 |
| 10. Dyna                | 25. Rör                                  |
| 11. Tändhatt            | 26. Rörände                              |
| 12. Stötdämpare (gummi) | 27. Platt munstycke (tillval)            |
| 13. Stötdämpare (gummi) | 28. Bruksanvisning                       |
| 14. Chokereglage        | 29. Kombinyckel                          |
| 15. Reglagehandtag      |  |

### ■ ÅTERVINNING

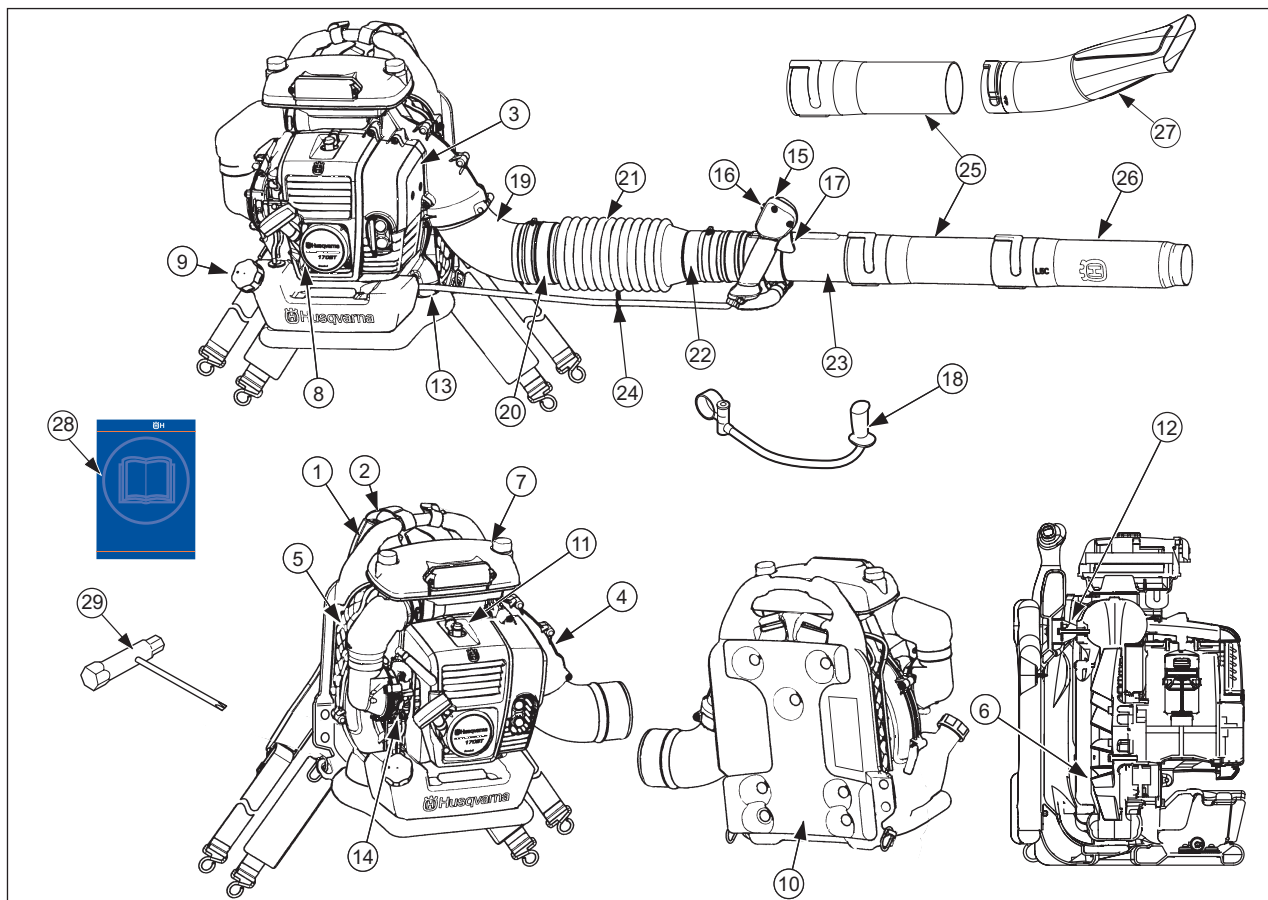
Montera inte isär maskinen innan du gör dig av med den. Följ lokala bestämmelser när du kastar maskinen, bränslet eller oljan.

Ram:	PE (polyeten)
Sele:	Kemisk fiber
Gasreglage:	Metall, plast
Voluthållare, volutkåpa, motorkåpa:	PA66GF (glasfiberarmerad nylon), mässing
Stöd:	Kemisk fiber
Flexibel slang:	EVA (etenvinylacetat)
Rör:	PP (polypropen), PE (polyeten)
Fläkt:	PA66GF (glasfiberarmerad nylon)
Filter:	Uretan

\* Muttern på voluthållare och fläkt kan demonteras.

## Vad är vad?

### <370BTS>



- |                         |  |
|-------------------------|--|
| 1. Ram                  | 16. Stoppkontakt med gaslägesinställning |
| 2. Sele                 | 17. Gasreglage                           |
| 3. Motorkåpa            | 18. Styre (tillval)                      |
| 4. Voluthölje, Kåpa     | 19. Böjning                              |
| 5. Nät                  | 20. Klämma (stor)                        |
| 6. Fläkt                | 21. Flexibel slang                       |
| 7. Luftrenare           | 22. Klämma (liten)                       |
| 8. Retur Startapparat   | 23. Kulled                               |
| 9. Bränsletank          | 24. Klämma (för kablage)                 |
| 10. Dyna                | 25. Rör                                  |
| 11. Tändhatt            | 26. Rörände                              |
| 12. Stötdämpare (gummi) | 27. Platt munstycke (tillval)            |
| 13. Stötdämpare (gummi) | 28. Bruksanvisning                       |
| 14. Chokereglage        | 29. Kombinyckel                          |
| 15. Reglagehandtag      |  |

### ■ ÅTERVINNING

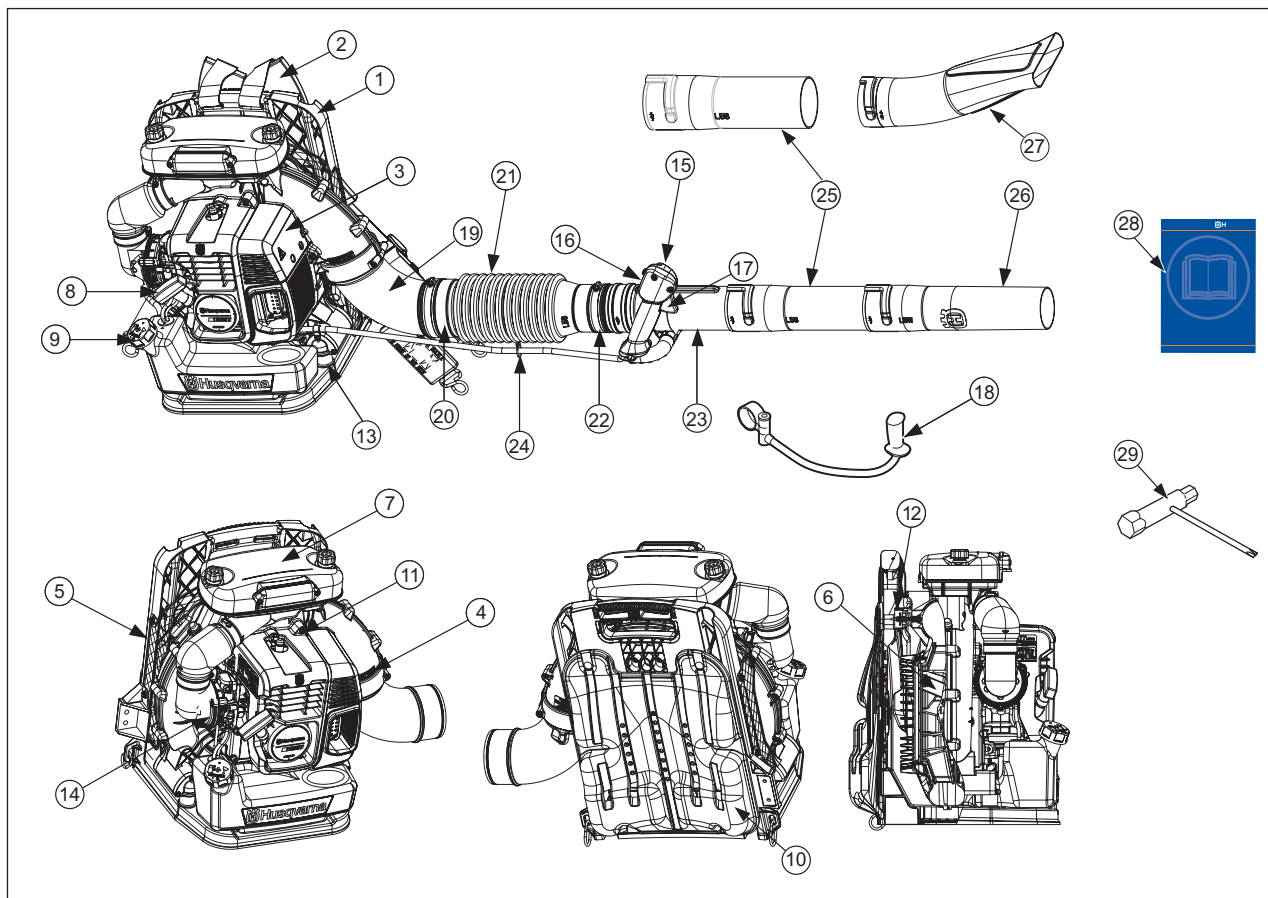
Montera inte isär maskinen innan du gör dig av med den. Följ lokala bestämmelser när du kastar maskinen, bränslet eller oljan.

Ram:	PE (polyeten)
Sele:	Kemisk fiber
Gasreglage:	Metall, plast
Voluthållare, volutkåpa, motorkåpa:	PA66GF (glasfiberarmerad nylon), mässing
Stöd:	Kemisk fiber
Flexibel slang:	EVA (etenvinylacetat)
Rör:	PP (polypropen), PE (polyeten)
Fläkt:	PA66GF (glasfiberarmerad nylon)
Filter:	Uretan

\* Muttern på voluthållare och fläkt kan demonteras.

## Vad är vad?

### <380BTS>



- |                         |  |
|-------------------------|--|
| 1. Ram                  | 15. Reglagehandtag                       |
| 2. Sele                 | 16. Stoppkontakt med gaslägesinställning |
| 3. Motorkåpa            | 17. Gasreglage                           |
| 4. Voluthölje, Kåpa     | 18. Styre (tillval)                      |
| 5. Nät                  | 19. Böjning                              |
| 6. Fläkt                | 20. Klämman (stor)                       |
| 7. Luftrenare           | 21. Flexibel slang                       |
| 8. Retur Startapparat   | 22. Klämman (liten)                      |
| 9. Bränsletank          | 23. Kuller                               |
| 10. Dyna                | 24. Klämman (för kablage)                |
| 11. Tändhatt            | 25. Rör                                  |
| 12. Stötdämpare (gummi) | 26. Rörande                              |
| 13. Stötdämpare (gummi) | 27. Platt munstycke (tillval)            |
| 14. Chokereglage        | 28. Bruksanvisning                       |
|                         | 29. Kombinyckel                          |

### ■ ÅTERVINNING

Montera inte isär maskinen innan du gör dig av med den. Följ lokala bestämmelser när du kastar maskinen, bränslet eller oljan.

Ram:	PE (polyeten)
Sele:	Kemisk fiber
Gasreglage:	Metall, plast
Volutbehållare, volutkåpa, motorkåpa:	PA66GF (glasfiberarmerad nylon), mässing
Stöd:	Kemisk fiber
Flexibel slang:	EVA (etenvinylacetat)
Rör:	PP (polypropen), PE (polyeten)
Fläkt:	PA66GF (glasfiberarmerad nylon)
Filter:	Uretan

\* Muttern på volutbehållare och fläkt kan demonteras.

## Tekniska data

MODELL	130BT	350BT	370BTS	380BTS
Dimensioner (L x B x H) mm	295x387x432	351x446x479	365x464x485	410x509x497
Torr vikt kg (inklusive rör)	6,75	10,2	12	13,2
Torr vikt kg (utan tillbehör)	6,1	9,5	11,2	12,4
Bränsletankskapacitet liter	0,9	1,25	1,75	2,13
Motortyp	Luftkyld bensindriven tvåtaktsmotor			
Slagvolym cm <sup>3</sup>	29,5	50,2	64,9	71,9
Luftfilter	Enstegsfilter	Enstegsfilter (halvblöt)	2-steps filtersystem med friskluftsflöde	
Förgasare (membran) ventiltyp	Roterande			
Tändningssystem	CDI	Digital tändning		
Tändstift	NGK CMR7H			
Ljuddämpare	Utrustad med gnistskydd			
Tomgångsvarvtal varv/min	3000	2200	2000	
Driftvarvtal varv/min	3000 till 6700	2200 till 6100	2000 till 6900	2000 till 6700
Bränsleförbrukning liter/h	0,58	1,04	1,6	1,85
Genomsnittlig luftvolym (med standardrör) m <sup>3</sup> /min	10,2	14	16	19,4
Genomsnittlig luftvolym (vid kåpan) m <sup>3</sup> /min	12,2	19,6	21,0	25,9
Lufthastighet m/s (maximal)	65	80	88	90
<b>Bulleremissioner (se anm. 1)</b>				
Ljudeffektnivå, uppmätt dB(A)	102	104	110	109
Ljudeffektnivå, garanterad L <sub>WA</sub> dB(A)	102	104	110	
<b>Ljudnivåer (se anm. 2)</b>				
Ekvivalent ljudtrycksnivå vid användarens öra, uppmätt enligt EN15503 dB (A)	91	95	96 (ISO7917)	97
<b>Vibrationsnivåer (se anm. 3)</b>				
Ekvivalenta vibrationsnivåer (a <sub>hveq</sub> ) i handtag uppmätt enligt EN15503 m/s <sup>2</sup>	2.5	2.1	4.0	2.1

- Ovanstående uppgifter gäller för användning med ett rakt rör.
- Tekniska data kan ändras utan särskilt meddelande.

Anm. 1: Emission av buller till omgivningen uppmätt som ljudeffekt (LWA) enligt EG-direktiv 2000/14/EG. Redovisad ljudnivå för maskinen är uppmätt med den originalutrustning som ger högst nivå. Skillnaden mellan garanterad och uppmätt ljudeffekt är att den garanterade ljudeffekten även inkluderar spridning i mätresultat och variation mellan exemplar av samma modell enligt Direktiv 2000/14/EG.

Anm. 2: Värdet för ekvivalent ljudtrycksnivå beräknas med följande tidsfördelning: 1/7 tomgång och 6/7 fullt varvtal. Redovisade data för ekvivalent ljudtrycksnivå för maskinen har ett typiskt spridningsmått (standardavvikelse) på 1 dB (A).

Anm. 3: Värdet för ekvivalent vibrationsnivå beräknas med följande tidsfördelning: 1/7 tomgång och 6/7 fullt varvtal. Redovisade data för ekvivalent vibrationsnivå har ett typiskt spridningsmått (standardavvikelse) på 1 m/s<sup>2</sup>.

# Montering

## ■ FLEXIBEL SLANG OCH KULLED

1. Anslut blåsaren och kulleleden med den flexibla slangen. Kläm fast båda ändarna på den flexibla slangen ordentligt med de fästdon som medföljer enheten.

- (1) Flexibel slang (2) Kulleled  
(3) Klämma (stor) (4) Klämma (liten)

### OBS!

En lätt smörjning kan användas för att lättare fästa den flexibla slangen till blåsarböjen.

## ■ REGLAGEHANDTAG

1. Fäst handtagshållaren på kulleleden och dra åt vredet på hållaren.

När du monterar handtagshållaren ska du se till att handtagshållaren hamnar i linje med kulleledens välvning enligt F2.

2. Justera läge och vinkel för att åstadkomma en bekväm arbetsställning. Dra sedan åt reglagehandtaget.

- (1) Kablage  
(2) Flexibel slang

## ■ KABLAGE

(130BT)

- Fäst kablaget vid mitten av slangen med hjälp av den rem som tillhör kablaget. Vira först den flexibla slangen underifrån, med remmen fäst vid kablaget. För sedan remmen genom ett hål i remmen enligt bilden. Tänk på att det finns risk att slangen skadas om remmen fästs för hårt.

(350BT, 370BTS, 380BTS)

- Använd klämman för att fästa kablaget vid den flexibla slangen.

(1) Klämma

## ■ STYRE (TILLVAL)

1. Skjut in hållaren. Montera sedan styret (TILLVAL) och fäst det ordentligt.

## ■ BLÅSRÖR

1. Koppla ihop det raka röret och röränden. Tryck ihop rören och vrid dem så att de låses fast i varandra.

### OBS!

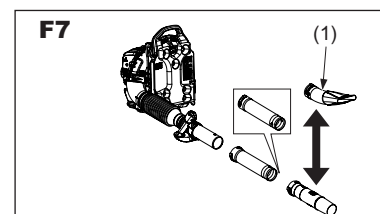
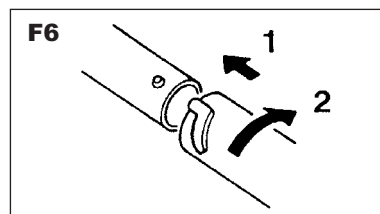
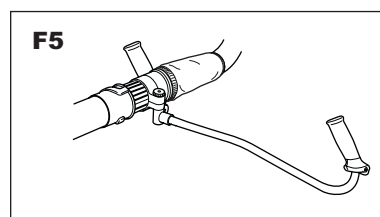
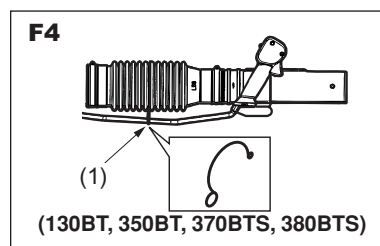
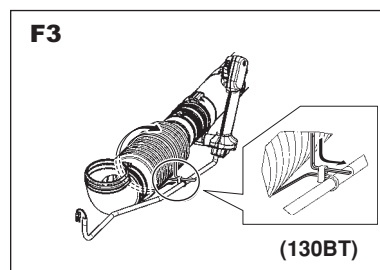
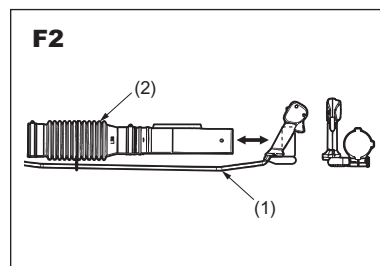
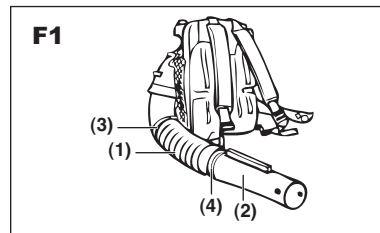
En lätt smörjning kan användas för att lättare fästa blåsröret vid slangen.

### OBS!

Om du behöver ett längre rör, montera det andra raka röret på det första. Om högre lufthastighet krävs kan det runda blåsröret bytas ut mot det platta munstycket med det andra raka röret.

### OBS!

(1) Platt munstycke (tillval)



# Montering

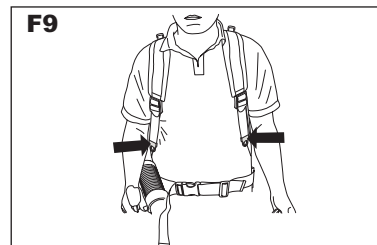
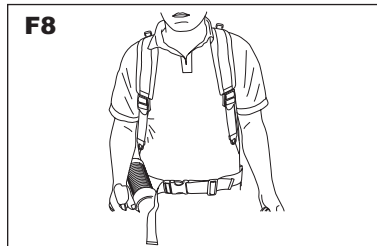
## ■ SELE

### ⚠ VARNING

Du måste alltid använda selen när du arbetar med maskinen. Om du inte gör det, kan du inte hantera maskinen säkert och riskerar därmed att skada dig själv eller andra.

Korrekt justerad sele och maskin underlättar arbetet avsevärt. Justera selen så att du får bästa möjliga arbetsposition.

Dra åt sidoremmerna så att trycket blir jämnt fördelat över axlarna.



## ■ MIDJEBÄLTE (350BT, 370BTS, 380BT)

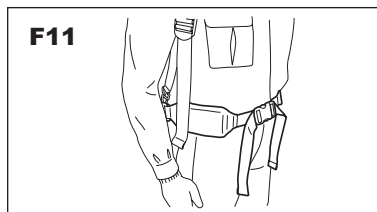
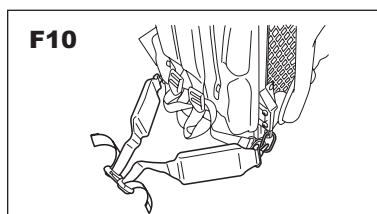
- Midjebältet fästes vid ringarna på vänster och höger sida av ramen.

### 📖 OBS!

130BT har inget midjebälte.

Placera midjebältet omkring midjan och inte för långt ned på magen. Dra åt midjebältet så att du känner tyngden av lövblåsaren vila på dina höfter.

- Se till att alltid dra åt spännet mitt framför kroppen.

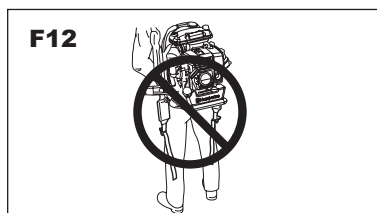


### ⚠ VARNING

✘ Om du inte använder midjebältet, se till att du tar bort det från enheten och låggar det till förvaring.

✘ Det finns annars en risk för att bältet fastnar och för maskinen att tippa.

✘ Det finns en risk att bältet dras in i flkten.



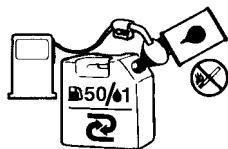
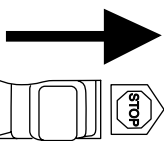


# Bränsle

## BRÄNSLE

### ⚠ VARNING

- Bensin är mycket brandfarligt. Undvik att röka eller låta flammor och gnistor komma i närheten av bränslet. Stanna alltid motorn och låt den svalna innan du tankar maskinen. Tank utomhus på avtäckat mark och flytta sedan minst 3 meter ifrån tankstället innan du startar motorn.
- Motorerna smörjs av en olja som är speciellt framtagen för luftkylda, bensindrivna 2-taktsmotorer. Om det inte finns någon Husqvarna-olja tillgänglig, kan du använda en rostskyddande kvalitetsolja som är särskilt avpassad för luftkylda 2-taktsmotorer. (JASO FC GRADE-OLJA eller ISO EGC GRADE)
- Använd inte BIA- eller TCW-blandad olja (tvåtaktsolja för vattenkylda motorer).



### REKOMMENDERAD BLANDNING BENSIN 50:OLJA 1

- Avgasutsläppen styrs av de grundläggande motorparametrarna och komponenterna (t ex förgasar-, tändnings- och ventilinställningar) utan tillägg av maskinvara eller införande av något ballastmaterial under förbränningen.
- Dessa motorer är certifierade för att drivas med blyfri bensin.
- Se till att använda bensin med oktantal minst 89 RON (USA/Canada: 87AL)
- Om du använder bensin med lägre oktantal än det specificerade, finns det en risk för att motortemperaturen stiger och motorn skär.
- Blyfri bensin rekommenderas för att minska luftföroreningar som kan skada både miljön och din hälsa.
- Bensin av dålig kvalitet kan skada tättningsringar, bränsleledningar eller motorns bränsletank.

## HUR MAN BLANDAR BENSIN

### ⚠ VIKTIGT!

Var noga med att blanda om.

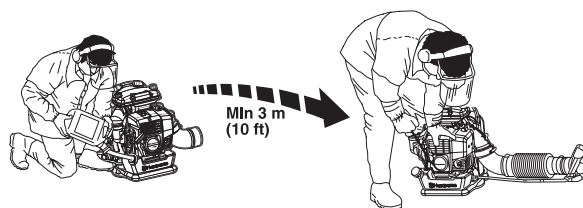
1. Mät upp de mängder av bensin och olja som ska blandas.
2. Håll en del av bensinen i en ren behållare, godkänd för bränsle.
3. Håll i all oljan och skaka om väl.
4. Håll i resten av bensinen och skaka igen under minst en minut. Eftersom vissa oljor kan vara svåra att blanda med, beroende på oljeingredienserna, är det nödvändigt att skaka om väl så att motorn håller länge. Observera att om omskakningen är otillräcklig finns det en ökad risk för att motorn skär, beroende på en onormalt mager blandning.
5. Märk ut ingredienserna på utsidan av behållaren så att det inte blir någon förväxling med ren bensin eller andra behållare.

## TANKA MASKINEN

1. Vrid loss och ta bort tanklocket.
2. Fyll upp tanken till 80% med bränsle.
3. Sätt fast tanklocket ordentligt och torka upp allt eventuellt utspillt bränsle kring maskinen.

### ⚠ VARNING

1. Välj avtäckat mark som tankningsställe.
2. Flytta minst 3 meter ifrån tankningsstället innan du startar motorn.
3. Stanna motorn och låt den svalna under några minuter innan nytt bränsle fylls på. Se i samband med detta till att ordentligt skaka om bränsleblandningen i behållaren.
4. Rök inte och ha inga heta föremål i närheten av bränslet.



### FÖR ATT BIBEHÅLLA MOTORNS LIVSLÅNGD, UNDVIK:

1. BRÄNSLE UTAN OLJA (REN BENSIN) - Det kommer snabbt att förstöra motorns inre delar.
2. BENSIN MED ALKOHOLINBLANDNING - Den kan förorsaka nedbrytning av gummi- och/eller plastdelar och stör motorns smörjning.
3. MOTOROLJA FÖR 4-TAKTSMOTORER - Den kan sota tändstiftet, blockera avgasporten eller få kolringen att fastna.
4. Bränsleblandningar som har stått oanvända under en månad eller mer kan sätta igen förgasaren och förorsaka driftstörningar.
5. Töm och gör ren bränsletanken inför långtidsförvaring. Starta sedan motorn och kör den tills förgasaren är tom.
6. Lämna in de förbrukade oljeförpackningarna på ett godkänt uppsamlingsställe.

### 📖 OBS!

Läs beskrivningen i avsnittet Garanti noggrant för att få mer detaljer om kvalitetsförsäkringen. Normalt slitage och förändringar av produkten utan påverkan på funktionen täcks inte av garantin. Observera också att garantin inte gäller om man inte beaktar instruktionerna i bruksanvisningen rörande bränsleblandningar.



# Drift

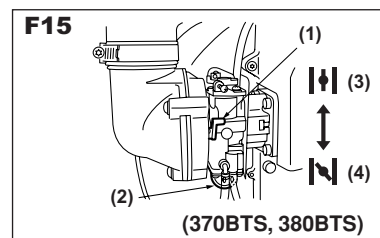
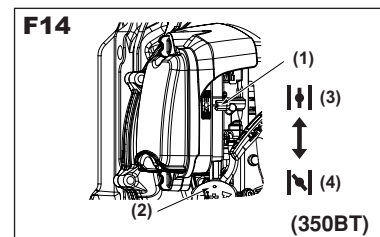
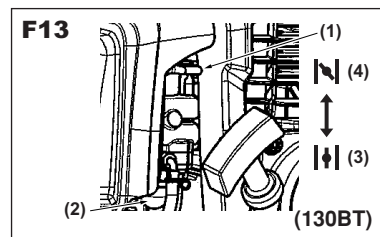
## ■ STARTA MOTORN

### ! VIKTIGT!

- Arbeta inte med blåsaren när bälgen och kulleleden inte är anslutna. Detta försämrar luftkyllningen och motorn kan skadas genom överhettning.

1. Tryck på flödaren tills bränsle rinner ut i det genomskinliga röret.
2. Stäng choken om motorn är kall.

- (1) Chokereglage  
 (2) Flödare  
 (3) ÖPPEN  
 (4) STÄNGD



3. Ställ in gasläget med stoppkontakten.

- |         |                         |
|---------|-------------------------|
| (130BT) | (350BT, 370BTS, 380BTS) |
| Tomgång | Omkring 1/3 öppet       |

- (1) Full gas  
 (2) Omkring 1/3 öppet  
 (3) Tomgång  
 (4) STOPP

4. Håll blåsaren stadigt med vänster hand när du startar. Dra sakta i starthandtaget tills du känner att det hakar i, och då rycker du kraftigt.

### ! VIKTIGT!

- Linda aldrig startsnöret runt handen.
- Undvik att dra ut startsnöret i dess fulla längd och att låta det tvärt fara in i igen. Detta förebygger skador på startmekanismen.
- Låt ingen stå i närheten av blåsaren eller utblåset.

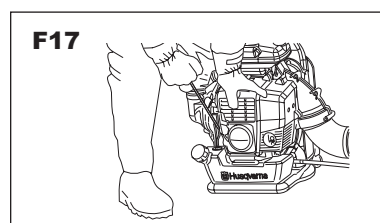
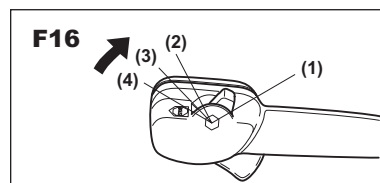
5. När motorn är igång öppnar du gradvis choken om den varit stängd, och låter sedan motorn gå på tomgång under någon minut för att värma upp.

### 📖 OBS!

Om motorn efter flera försök inte startar och detta beror på överchokning, öppnar du choken och fortsätter att dra i snöret.

### ⚠️ VARNING

Luft strömmar ut så fort motorn är igång, även på tomgång.



# Drift

## ■ JUSTERA TOMGÅNGSVARVTALET

### (130BT)

- Tomgångsvarvtalets fabriksinställning är 3000 rpm. Använd justeringsskruven uppe på sidan av förgasaren om det blir nödvändigt att justera tomgångsvarvtalet.

(1) Justeringsskruv för tomgång

### (350BT, 370BTS, 380BTS)

- Tomgångsvarvtalets fabriksinställning är 2200 rpm (350BT) eller 2000 rpm (370BTS/380BTS). Använd justeringsskruven uppe på sidan av förgasaren om det blir nödvändigt att justera tomgångsvarvtalet.

(1) Justeringsskruv för tomgång

## ■ STOPPA MOTORN

- Flytta stoppkontakten till stoppläget.

(1) Stopp

### OBS!

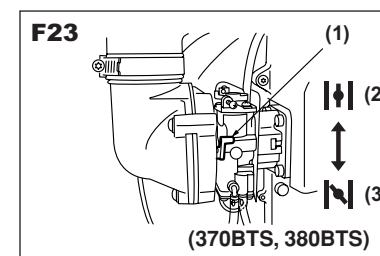
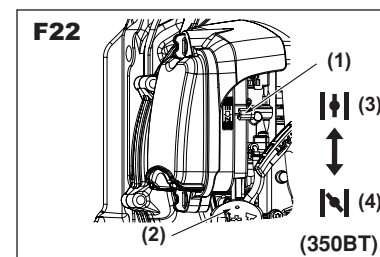
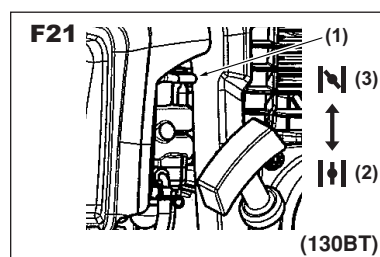
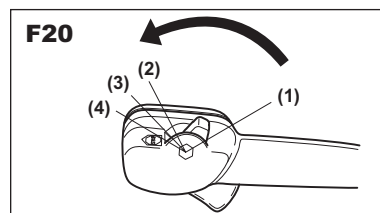
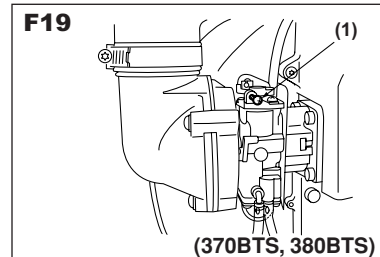
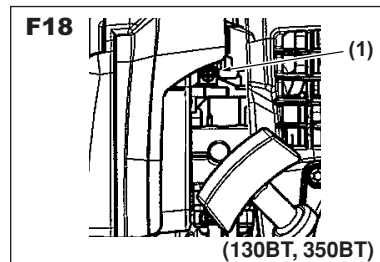
Om motorn inte stannar när du sätter stoppkontakten i stoppläget, stänger du choken och stoppar motorn.

I detta fall måste maskinen tas till närmaste serviceverkstad för reparation.

(1) Chokereglage

(2) ÖPPEN

(3) STÄNGD



# Underhåll

Underhåll, reservdelsbyte eller reparation av avgaskontrollsystemet får utföras av alla verkstäder eller tekniker.

System/komponent		Rutin	Dagligen eller före användning	Efter 25 timmar	Efter 50 timmar	Efter 100 timmar
Luftfilter	Förfilter	Inspektera/rengör	X			
	Pappersfilter (endast 370)	Inspektera/byt ut			X	
Bränsleläckor		Inspektera/byt ut	X			
Bränslefilter		Inspektera/byt ut	X	X		
Bränslerör		Inspektera/rengör	X			
Tändstift		Inspektera/rengör		X		
Ljuddämpare		Inspektera/rengör	X			
Skruvar på ljuddämpare		Dra åt	X			
Hela maskinen		Inspektera/byt ut	X			
Ljuddämparens gnistskydd		Inspektera/rengör			X	
Kylsystem		Inspektera/rengör	X			
Skruvar/muttrar		Dra åt	X			
Cylinderavgasöppning		Inspektera/rengör				X

## ⚠ VARNING

Kontrollera att motorn har stannat och svalnat innan du utför någon service på blåsaren. Kontakt med en roterande blåsarfläkt eller het ljuddämpare kan orsaka personskada.

## ■ LUFTRENARE

- Kontrollera luftrenaren före användning. Ett igensatt luftfilter kan dra upp bränsleförbrukningen samtidigt som motoreffekten försvagas.
- Använd aldrig lövblåsaren utan luftfilter eller med ett trasigt eller deformerat filterelement, eftersom ofiltrerad, dammig luft snabbt förstör motorn.

### (370BTS, 380BTS)

- Försök aldrig göra rent pappersfiltret genom att knacka på det. Detta kan förstöra elementet och få damm att sugas in i blåsaren och skada motorn.

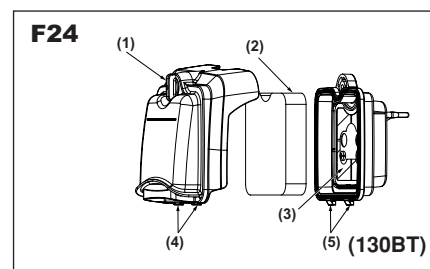
## RENGÖRING AV LUFTFILTER:

### (130BT) (F24)

- Skruva av vredet och avlägsna kåpan över luftrenaren.

(1) Vred                      (2) Filterinsats  
(3) Luftgaller

- Tvätta filterinsatsen i ny, icke-brandfarlig rengöringsvätska (t ex varmt tvålvatten) och låt den torka.  
(Rengör luftfiltret en gång i veckan.)
- Montera filtret igen. Glöm inte att sätta tillbaka luftgallret. Om gallret saknas tätar inte luftrenaren som den ska och damm kan komma in i cylindern.
- Haka fast spåren i kåpan (4) över flikarna (5) och skruva på vredet.

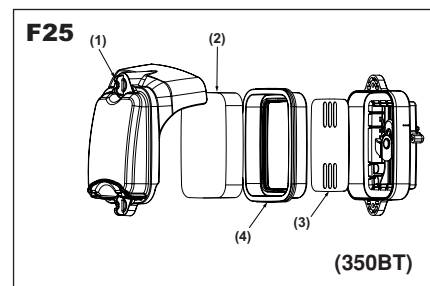


### (350BT) (F25)

- Lossa de två vreden och avlägsna kåpan över luftrenaren.

(1) Vred                      (2) Filterinsats  
(3) Luftgaller              (4) Packning

- Tvätta filterelementet med ett neutralt rengöringsmedel och varmt vatten, och torka ordentligt torrt.  
(Rengör luftfiltret en gång i veckan.)
- Fukta filterelementet med en liten mängd av 2 cykelmotorolja.



## 📖 OBS!

- Använd inte 4 cykelmotorolja då det kan skada elementet.
  - Använd inte blandad bensin. Den typen av bensin innehåller inte mycket olja så elementet blir tort efter ett par timmar.
  - Blöt ner filterelementet i en 2 cykelmotorolja. Krama åt elementet för att ta bort överflödet, så att det väger 2 till 3 gånger mer än när det är torrt.
- Ominstallera elementet i packningen, placera packningen i luftrenarkroppen. Glöm inte att sätta tillbaka luftgallret. Om gallret saknas tätar inte luftrenaren som den ska och damm kan komma in i cylindern.
  - Ominstallera luftreningshöljet och skruva i de två vreden.

# Underhåll

## (370BTS, 380BTS) (F26)

- Lossa de två vreden och avlägsna kåpan över luftrenaren. Ta sedan bort förfiltret från luftrenarkåpan insida.
  - Vred
  - Förfilter
  - Inre hus (380BTS)
  - Pappersfilter
- Tvätta förfiltret i ny, icke-brandfarlig rengöringsvätska (t ex varmt tvålatten) och torka.  
(Rengör luftfiltret en gång i veckan.)
- Byt ut pappersfiltret mot ett nytt om det förra har blivit nersmutsat.

### ⚠ VARNING

- Detta förfilter är av torr typ.
  - Tvätta aldrig förfiltret i någon oljerengöringsvätska.
  - Använd aldrig olja i tvätten.
- Försök aldrig göra rent pappersfiltret genom att knacka på det.

## ■ BRÄNSLEFILTER

- Ett igensatt bränslefilter kan göra att motorn accelererar dåligt. Kontrollera regelbundet att filtret inte är igensatt av smuts. Man kan ta ut filtret genom tanköppningen med hjälp av en liten trådhake. Koppla bort filterenheten från bränsleröret och haka loss rörgrimman för att ta isär den. Rengör komponenterna med bensin.

- |             |                        |
|-------------|------------------------|
| (1) Sil     | (2) Filterinsats (x 2) |
| (3) Hållare | (4) Rörgrimma          |

## ■ TÄNDSTIFT

- Vid normal användning kan sot samlas på tändstiftets elektroder. Avlägsna och inspektera tändstiftet efter var 25:e arbetstimme och gör om nödvändigt ren elektroderna med en stålborste. Gnistgapet ska ställas in till 0,6 till 0,7 mm.
- Tändstiftstillverkare rekommenderar att man byter ut tändstiften två gånger om året för att undvika oväntade tändstiftsproblem under arbetet.  
UTBYTESTÄNDSTIFTET ÄR ETT NGK CMR7H.

### ⚠ VIKTIGT!

- Observera att om man använder andra tändstift än de rekommenderade kan motorn fungera dåligt eller bli överhettad och skadad.
- När du installerar tändstiftet skruvar du först fast det för hand och drar sedan åt det ett kvartsvarv till med hjälp av en hylsnyckel.

## ■ LJUDDÄMPARE

### ⚠ VARNING

- Kontrollera regelbundet att ljuddämparen inte har några lösa fästen, skador eller rost. Använd inte blåsaren om det finns några tecken på avgasläckage, utan ta den genast till reparation.

- Ta bort ljuddämparen, sätt en skruvmejsel i inloppet och ta bort eventuella sotavlagringar. Ta också bort eventuella sotavlagringar i ljuddämparens utlopp och cylinderns avgasport.
- Dra åt alla skruvar och förband.

## ■ GNISTSKYDD

- Ljuddämparen är utrustad med ett gnistskydd som förhindrar att glödheta sotpartiklar flyger ut ur avgasröret. Inspektera och rengör regelbundet skyddet med en stålborste.

- |                |                 |
|----------------|-----------------|
| (1) Skruv      | (2) Skruv       |
| (3) Gnistskydd | (4) Avgasledare |

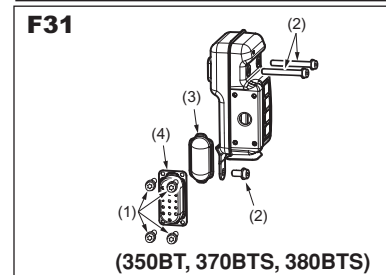
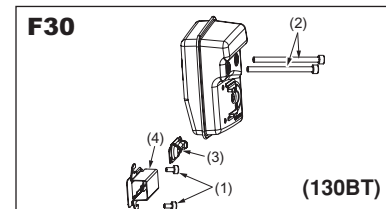
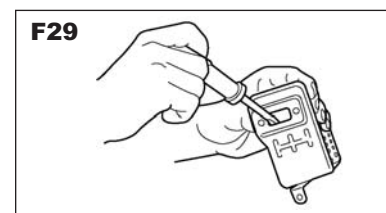
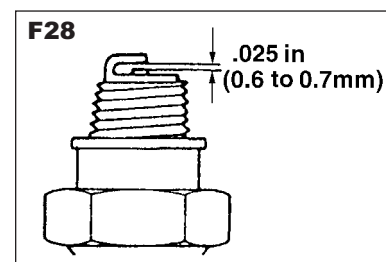
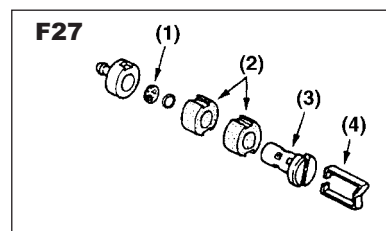
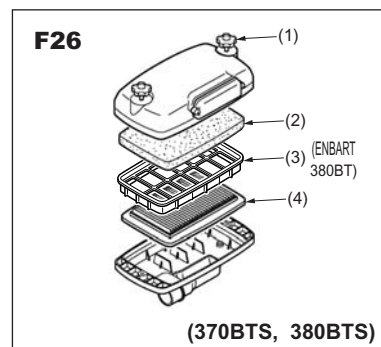
### ⚠ VARNING

- Kontrollera före varje användning att ljuddämparen är ordentligt fastsatt med skruvarna (2).

(130BT) (350BT, 370BTS, 380BTS)

Åtdragningsmoment: 7 till 11 Nm 8 till 12

- Kontrollera också att gnistskyddet och avgasledaren är ordentligt fastsatta med skruvarna (1). (Åtdragningsmoment: 2 till 3 Nm)



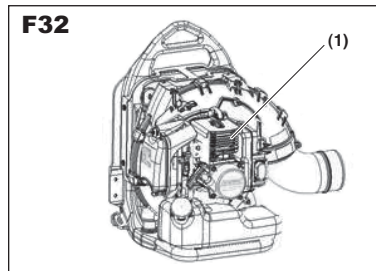
## Underhåll

### ■ KYLSYSTEM

- För att erhålla en så låg driftstemperatur som möjligt är maskinen utrustad med ett kylsystem.

(1) Kylflänsar på cylindern.

- Rengör kylsystemet med en borste en gång per vecka, vid svårare förhållanden oftare. Ett smutsigt eller igensatt kylsystem leder till överhettning av maskinen med skador på cylinder och kolv som följd.



### ■ LUFTINTAGSNÄT

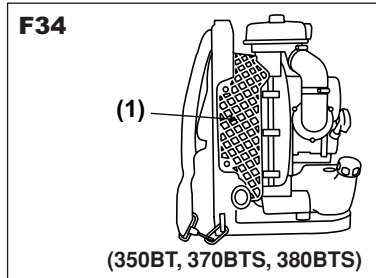
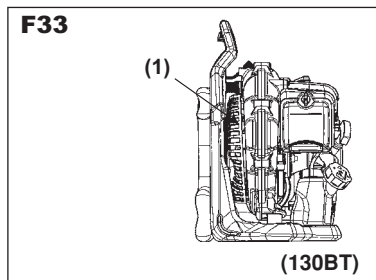
#### ! VIKTIGT!

- Blåsluften kommer in via luftintagsnätet. Stanna motorn och kontrollera att luftintagsnätet inte är igensatt om luftflödet skulle minska under arbetet.
- Observera att om man inte tar bort sådana blockerande föremål kan motorn bli överhettad och skadas.

(1) Nät

#### ⚠ VARNING

Använd aldrig blåsaren utan att nätet sitter på. Kontrollera före varje användning att nätet sitter på plats och är oskadat.

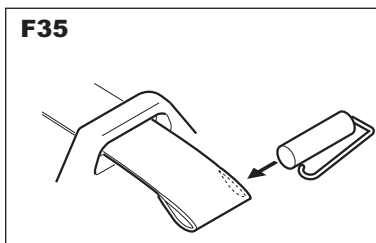


### ■ AXELREM

- Om axelremmen är skadad kan den brista under arbetet, vilket kan få maskinen att falla och orsaka personskada. Följ instruktionerna nedan när du byter ut axelremmen.
- Ta bort klämman från remmen.
- Trä remmens ände genom hängaren.
- Sätt tillbaka klämman på remmen.

Kontrollera att klämmans tjocka runda pinne sitter i remmen.

Om den sätts fast på fel sätt, kan det leda till allvarliga personskador.



## Förvaring

### FÖRE FÖRVARING AV BLÅSAREN:

- Töm bränsletanken och tryck på flödaren tills den tömts på bränsle.
- Ta bort tändstiftet och droppa en sked tvåtaktsolja i cylindern. Dra runt motorn flera gånger och montera tändstiftet.
- Förvara maskinen på en torr, kall och mörk, välventilerad, dammfri plats och utom räckhåll för barn.