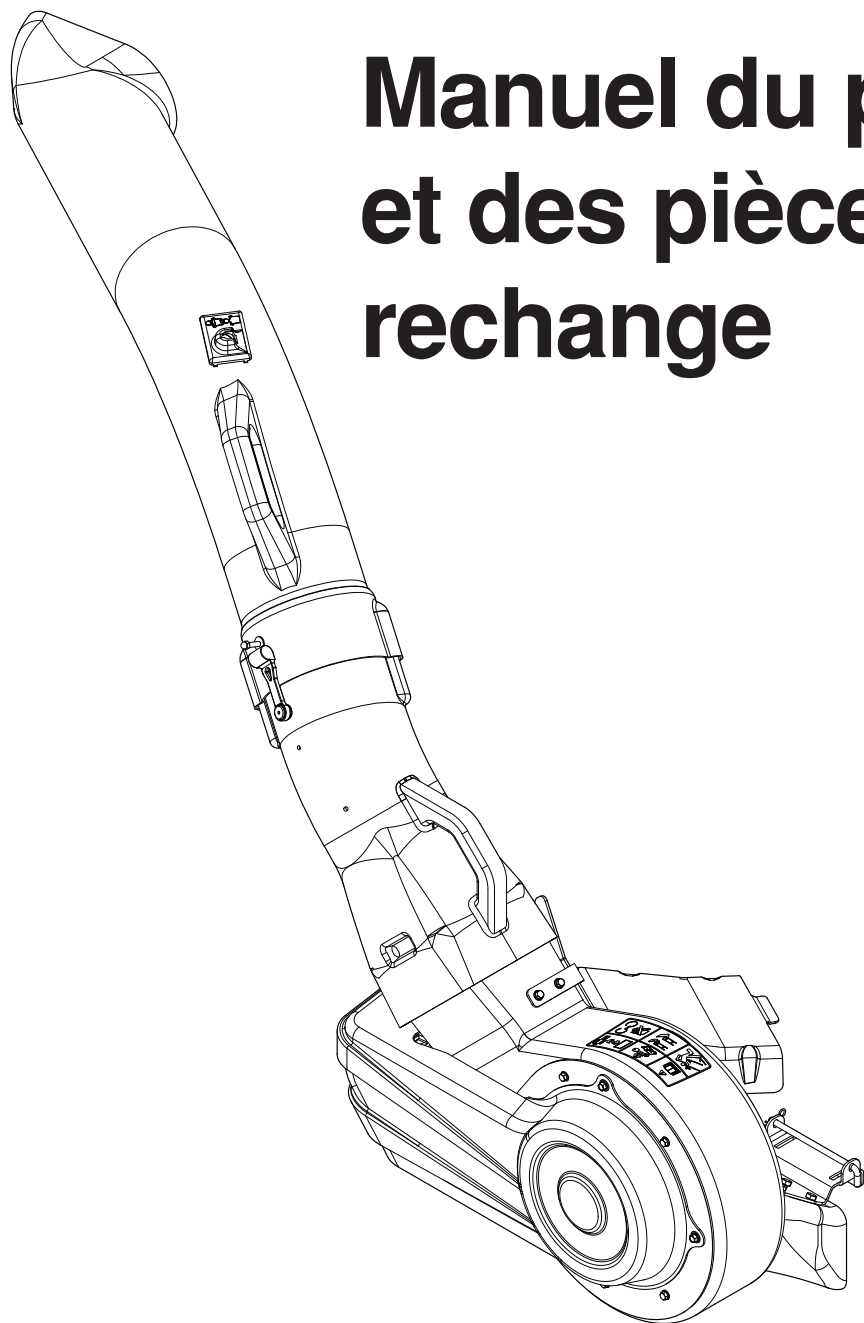




Manuel du propriétaire et des pièces de rechange



Souffleur
Systeme de ramassage de 52"
966529103

SOMMAIRE

MONTAGE.....	7
UTILISATION.....	12
CONSEILS POUR AMÉLIORER LE RAMASSAGE.....	12
RECOMMANDATIONS GÉNÉRALES	13
ENTREPOSAGE	13
UTILISATION.....	13
PIÈCES DE RECHANGE	14

FÉLICITATIONS pour votre achat d'un ramasse-herbe. Il a été conçu et fabriqué pour vous donner la meilleure fiabilité et le meilleur rendement possible.

Si vous avez des problèmes que vous ne pouvez pas résoudre, veuillez prendre contact avec le centre d'entretien autorisé le plus proche. Vous y trouverez les techniciens qualifiés et les outils appropriés pour la réparation et l'entretien de ce modèle.

Veuillez lire et conserver ce manuel. Les instructions vous permettront de monter et d'entretenir correctement votre système de ramassage. Suivez toujours les **RÈGLES DE SÉCURITÉ**.

CONNAISSEZ VOTRE SOUFFLEUR

LISEZ CE MANUEL DU PROPRIÉTAIRE ET LES RÈGLES DE SÉCURITÉ AVANT DE MONTER OU D'UTILISER VOTRE SOUFFLEUR. Comparez les illustrations avec le contenu du carton pour vous familiariser avec les pièces avant de commencer le montage. Étudiez complètement les instructions d'utilisation et les précautions de sécurité pour assurer le bon fonctionnement de votre ramasse-herbe et pour éviter les blessures à vous-même et aux autres. Conservez ce manuel pour référence.



AVERTISSEMENT !

Les gaz d'échappement du moteur de cet appareil, certains de ses constituants, et certains composants du véhicule contiennent ou émettent des substances chimiques considérées par l'État de la Californie comme étant cancérigènes et capables de causer des malformations congénitales ou autres effets nuisibles sur les organes reproducteurs.



AVERTISSEMENT !

Le fonctionnement d'une tondeuse peut être la cause de projections de corps étrangers dans les yeux et de blessures graves. Portez Toujours des lunettes de protection ou une visière-écran avant et pendant le fonctionnement de votre tondeuse. Nous recommandons de porter une visière-écran ou des lunettes de protection standard.



AVERTISSEMENT !

Les cosses et bornes de batterie et les accessoires connexes contiennent du plomb et des composés du plomb, ainsi que des substances chimiques considérées par l'État de la Californie comme étant cancérigènes et capables de causer des malformations congénitales ou autres effets nuisibles sur les organes reproducteurs. Lavez-vous les mains après chaque manipulation.

RÈGLES DE SÉCURITÉ



PRATIQUES DE FONCTIONNEMENT SANS DANGER DES TONDEUSES AUTOPORTÉES



DANGER !

CETTE MACHINE COUPANTE EST CAPABLE D'AMPUTER LES MAINS ET LES PIEDS ET DE PROJETER DES OBJETS. L'INOBSERVATION DES RÈGLES DE SÉCURITÉS SUIVANTES PEUT ÊTRE LA CAUSE DE BLESSURES GRAVES VOIRE MORTELLES.

RÈGLES GÉNÉRALES D'UTILISATION

- Il est impératif avant de démarrer la machine de lire, de comprendre et de suivre toutes les instructions présentes dans le manuel d'utilisation et sur la machine.
- N'autorisez que des adultes responsables et qui connaissent les instructions à utiliser la machine.
- Débarrassez l'aire de tonte des objets tels que pierres, jouets, fils métalliques, etc. Ces objets peuvent être soulevés et projetés par les lames.
- Assurez-vous d'être la seule personne présente dans l'aire de tonte, éloignez en particulier les jeunes enfants et les animaux, avant de commencer à tondre. Arrêtez la machine si quelqu'un s'introduit dans l'aire de tonte.
- Ne transportez jamais de passagers ni d'enfants même lorsque les lames sont arrêtées.
- Ne tondez pas en marche arrière sauf si cela est absolument nécessaire. Regardez toujours en bas et en arrière avant et pendant que vous reculez.
- Soyez conscient de l'orientation de la décharge de l'herbe coupée. Ne dirigez jamais cette décharge vers quelqu'un. N'utilisez jamais la tondeuse sans le ramasse-herbe ou le déflecteur de décharge.
- Ralentissez avant de tourner.
- Ne vous éloignez jamais d'une machine en marche. Il est impératif d'arrêter les lames, de serrer le frein de stationnement (parking), d'arrêter le moteur et d'enlever les clés avant de descendre de la machine.
- Arrêtez les lames si vous n'utilisez pas votre tondeuse.
- Arrêtez le moteur avant d'enlever le ramasse-herbe ou de déboucher l'orifice de décharge.
- Tondez uniquement quand il fait jour ou sous un éclairage suffisant.
- N'utilisez pas la machine si vous êtes sous l'influence de l'alcool ou de médicaments.
- Faites attention à la circulation quand vous devez utiliser la machine près d'une route ou traverser une route.

- Faites particulièrement attention lors du chargement ou du déchargement de la machine dans une remorque ou un camion.
- Les données indiquent que les utilisateurs, âgés de 60 ans et plus, se blessent très souvent en conduisant des tondeuses autoportées. Ces utilisateurs doivent évaluer leur capacité à utiliser une tondeuse autoportée sans danger pour éviter de se blesser et de blesser d'autres personnes gravement.
- N'utilisez pas la tondeuse avec le ramasse-herbe, sans avoir installé les contre-poids à l'avant.
- Maintenez la machine libre d'herbe, de feuilles ou de toute autre accumulation de débris qui peut toucher les pièces chaudes d'échappement/du moteur et brûler. Ne laissez pas le châssis de la tondeuse labourer les feuilles ou d'autres débris qui peuvent produire l'accumulation. Nettoyez tout déversement d'huile ou de carburant avant d'utiliser ou d'entreposer la machine. Laissez la machine refroidir avant de la remiser.

UTILISATION SUR UN TERRAIN EN PENTE

Les pentes sont un des facteurs principaux de perte du contrôle et de retournement de la tondeuse. Ces accidents peuvent être la cause de blessures graves voire mortelles. Il est nécessaire d'être particulièrement prudent en présence de pentes. Si vous ne pouvez pas monter à reculons la pente, ou si vous avez la moindre appréhension, n'utilisez pas votre tondeuse.

CHOSÉS À FAIRE

- Tondez les pentes en montant ou en descendant (max. 10°), mais jamais perpendiculairement à la déclivité.
- Enlevez les obstacles tels que pierres, branches d'arbres, etc.



AVERTISSEMENT !

NE tirez aucune remorque avec cette tondeuse. Elle pourrait se mettre en portefeuille ou se retourner et endommager la tondeuse et blesser gravement l'opérateur.

RÈGLES DE SÉCURITÉ



PRATIQUES DE FONCTIONNEMENT SANS DANGER DES TONDEUSES AUTOPORTÉES



- Faites attention aux trous, aux ornières ou aux bosses. Un terrain irrégulier peut faire se retourner la machine. **L'herbe haute peut cacher des obstacles.**
- Utilisez une vitesse lente. Choisissez une vitesse lente pour ne pas avoir à vous arrêter ou à changer de vitesse sur la pente.
- Soyez particulièrement prudent avec le ramasse-herbe et les autres accessoires. Ceux-ci peuvent changer la stabilité de la machine.
- Les mouvements sur les pentes doivent demeurer **lents** et **progressifs**. Ne faites pas de brusques changements de vitesse ou de direction.
- Évitez les démarrages et les arrêts sur une pente. Si les pneus dérapent, dégagez les lames et descendez lentement la pente **en suivant** la déclivité maximale.

CHOSSES À NE PAS FAIRE

- **Ne** virez pas lorsque vous êtes sur une pente à moins que cela ne soit absolument nécessaire. Dans ce cas, virez lentement, progressivement et si possible vers le fond de la pente.
- **Ne** tondez pas près de douves, de fossés ou de remblais. La tondeuse peut se retourner soudainement si une roue est dans le vide au-dessus d'une douve, d'un fossé ou si une berge s'effondre.
- **Ne** tondez pas quand l'herbe est mouillée. Une réduction de la traction pourrait être la cause du dérapage.
- **N'**essayez pas de stabiliser la machine en mettant votre pied sur le sol.

ENFANTS

Des accidents dramatiques peuvent survenir si l'utilisateur n'est pas conscient de la présence d'enfants. Les enfants sont souvent attirés par la machine et la tonte de la pelouse. Ne supposez jamais que les enfants restent à l'endroit où vous les avez vus en dernier.

- **Ne laissez jamais un enfant manœuvrer la machine.**
- Gardez les enfants en dehors de l'aire de tonte sous la surveillance d'un adulte responsable.
- Soyez vigilant et arrêtez la machine si des enfants pénètrent dans l'aire de tonte.
- Regardez toujours **en bas** et en arrière pour voir s'il n'y a pas de petits enfants, avant et pendant que vous reculez.
- Ne transportez jamais d'enfants. Ils peuvent tomber et se blesser grièvement ou entraver l'utilisation sûre de la machine.
- Faites particulièrement attention lorsque vous approchez de tournants sans visibilité, de buissons, d'arbres ou de tout objet pouvant gêner la visibilité.

ENTRETIEN

- Le fonctionnement d'une tondeuse peut être la cause de projections de corps étrangers dans les yeux et de blessures graves. Portez toujours des lunettes de protection ou une visière-écran lors de l'utilisation, du réglage ou de la réparation de la tondeuse. Nous recommandons de porter une visière-écran ou des lunettes de protection standard.



ATTENTION

Pour empêcher tout départ accidentel pendant l'installation, le transport, le réglage ou la réparation, débranchez toujours le fil de bougie et placez-le de façon à ce qu'il ne touche pas la bougie.

RÈGLES DE SÉCURITÉ



PRATIQUES DE FONCTIONNEMENT SANS DANGER DES TONDEUSES AUTOPORTÉES



- Soyez particulièrement prudents lors de la manipulation d'essence ou de tout autre carburant. Ils sont inflammables et leurs vapeurs peuvent être la cause d'explosion.
 - N'utilisez que des récipients approuvés.
 - N'enlevez jamais le bouchon du réservoir d'essence et n'ajoutez jamais d'essence lorsque le moteur est en marche.
 - Laissez refroidir le moteur avant de remplir le réservoir.
 - Ne fumez pas.
 - Ne remplissez jamais le réservoir à l'intérieur d'un bâtiment.
 - N'entrez jamais la machine ou le bidon d'essence à l'intérieur d'un bâtiment près d'une flamme telle que celle d'un chauffe-eau.
- Ne faites jamais fonctionner la machine dans un endroit fermé.
- Conservez les boulons et les écrous, notamment ceux qui servent à la fixation des lames, serrés correctement. Conservez la machine en bon état.
- N'altérez jamais le fonctionnement normal des dispositifs de sécurité. Vérifiez leur fonctionnement normal régulièrement.
- Ne permettez pas l'accumulation d'herbe, de feuilles, ou de débris de tout genre sur votre machine. Nettoyez les éclaboussures d'huile ou d'essence. Laissez refroidir la machine avant de la remiser.
- Si vous heurtez un objet, arrêtez et inspectez la machine. Réparez si nécessaire avant de redémarrer.
- Ne tentez aucun réglage, aucune réparation lorsque le moteur est en marche.
- Les éléments assurant la collecte de l'herbe coupée sont sujets à l'usure, aux dégâts, à la détérioration. Ils pourraient exposer les parties mobiles et permettre la projection d'objets. Vérifiez fréquemment ces différents éléments et remplacez-les, si nécessaire, par des pièces détachées recommandées par le fabricant.
- Les lames de tondeuse sont aiguisées et coupantes. Enveloppez les lames ou portez des gants et soyez particulièrement prudent lors de leur entretien.
- Vérifiez fréquemment le fonctionnement des freins. Assurez le réglage et l'entretien comme indiqué dans le manuel du propriétaire.

MONTAGE

INSTRUCTIONS DE DÉBALLAGE

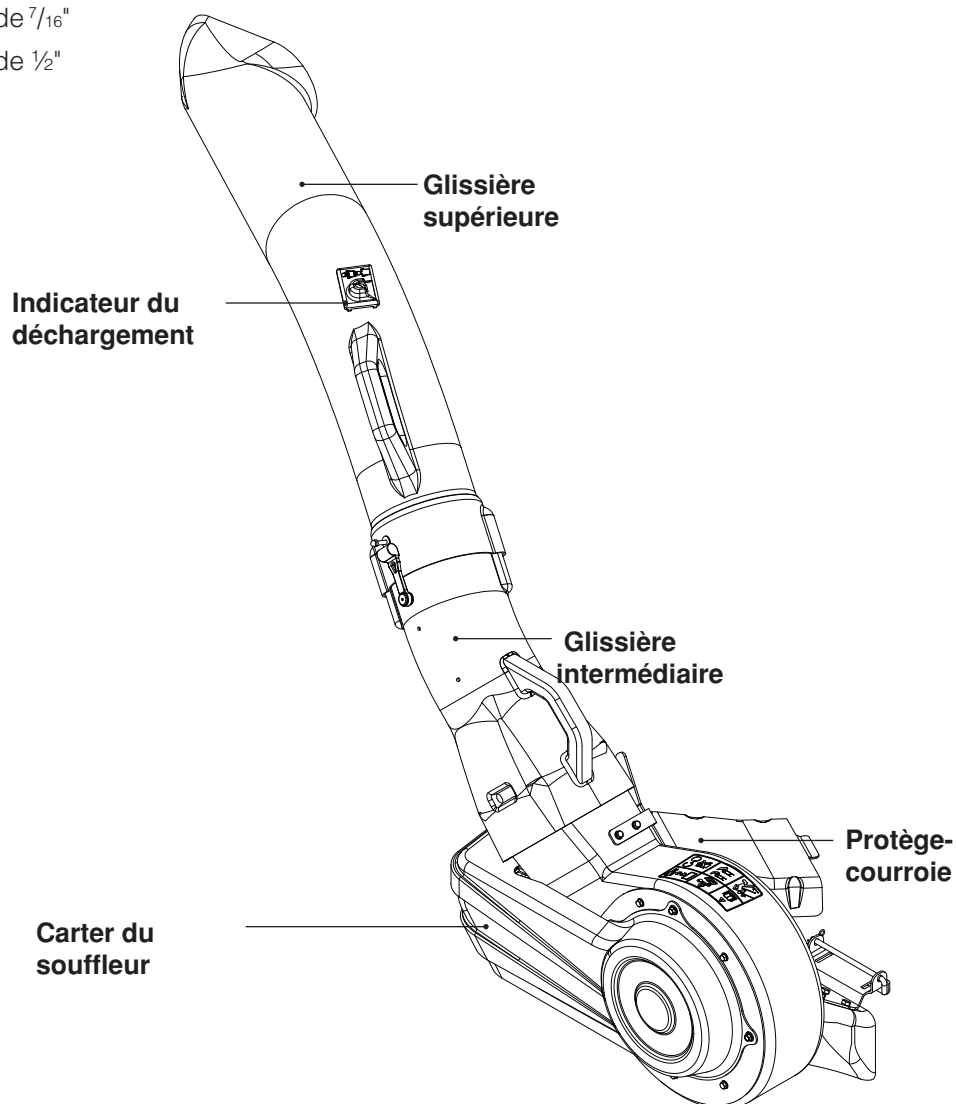
- Enlevez tous les matériaux d'emballage et toutes les pièces du carton.

OUTILS NÉCESSAIRES

- Clé ou rochet et douille de $\frac{7}{16}$ "
- Clé ou rochet et douille de $\frac{1}{2}$ "
- Clé $\frac{3}{4}$ "
- Mèche et foret de $\frac{3}{8}$ "
- Clé dynamométrique
- Scie à métaux
- Marteau

CONTENU DU CARTON

- Souffleur
- Courroie
- Supports de montage
- Bacs
- Kit de fixation des joints
- Sac des pièces



REMARQUE : Quand le côté droit (C.D.) et le côté gauche (C.G.) sont mentionnés dans ce manuel, il est fait référence à la position de l'opérateur sur le siège de la tondeuse.



ATTENTION

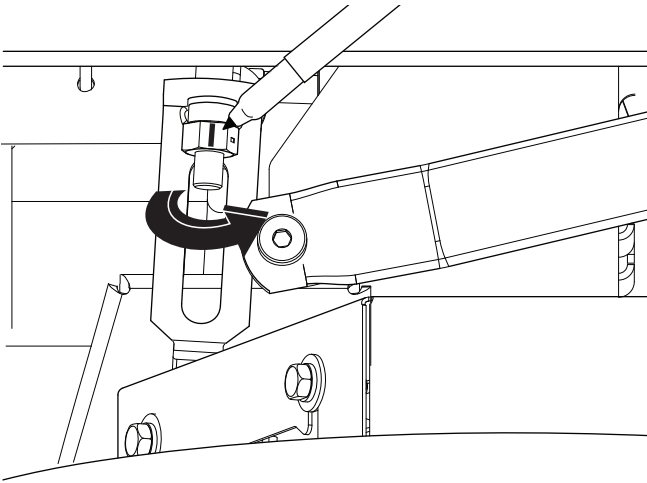
AVANT DE MONTER LE RAMASSE-HERBE SUR LA TONDEUSE :

- Enclenchez le frein de stationnement.
- Mettez les leviers de changement de vitesse/mouvement au "POINT MORT" (position N).
- Tournez la clé de contact en position d'arrêt (Off) et enlevez la clé.
- Veillez à ce que les lames et toutes les pièces mobiles soient complètement arrêtées.
- Débranchez la bougie d'allumage et placez le fil là où il ne peut pas toucher la bougie.

MONTAGE

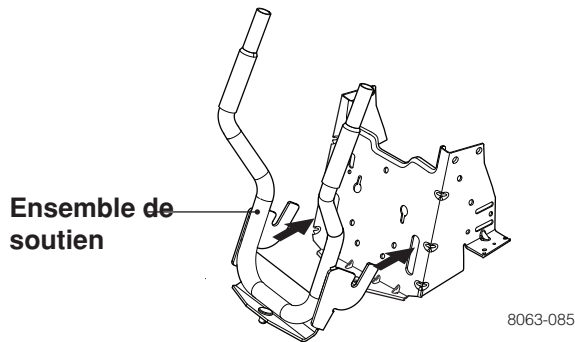
1 RÉGLAGE DU CHÂSSIS

1. Repérez l'écrou de réglage arrière sur le côté éjection du châssis. Pour veiller à ce qu'il soit bien serré, marquez le devant de l'écrou.
2. En prenant la marque comme repère, tournez l'écrou dans le sens horaire de 5 tours avec une clé $\frac{3}{4}$ «.

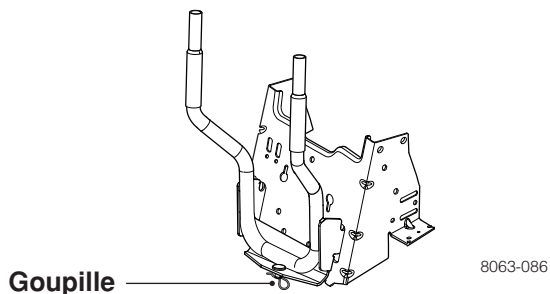


2 ENSEMBLE DE SOUTIEN DU RAMASSE-HERBE

1. Faites glisser les brides de l'ensemble de soutien dans les encoches de la barre d'attelage.

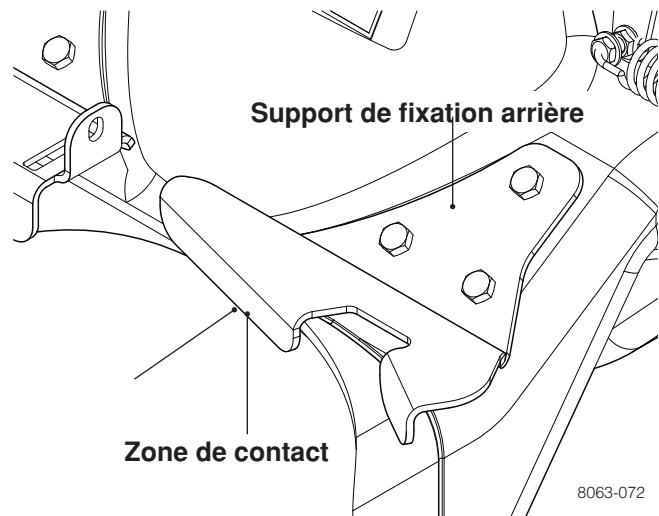


2. Faites pivoter l'ensemble vers l'arrière pour insérer la goupille du bas dans la barre d'attelage. Fixez la goupille du bas avec une goupille fendue.

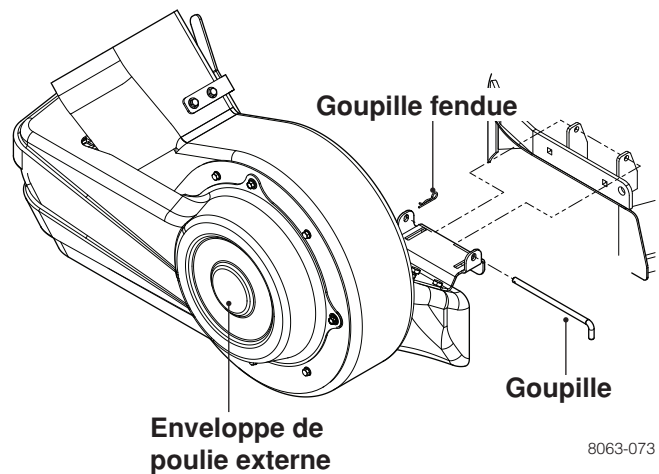


3 MONTAGE DU SOUFFLEUR

1. Enlevez la goulotte d'éjection du châssis.
2. Abaissez le châssis sur la position de coupe la plus basse.
3. Enlevez le protège-courroie côté droit (côté éjection) du châssis.
4. Placez le souffleur sur les taquets d'éjection du châssis et fixez le souffleur sur le châssis.
5. Veillez à ce que le souffleur repose tout contre l'extérieur du châssis.



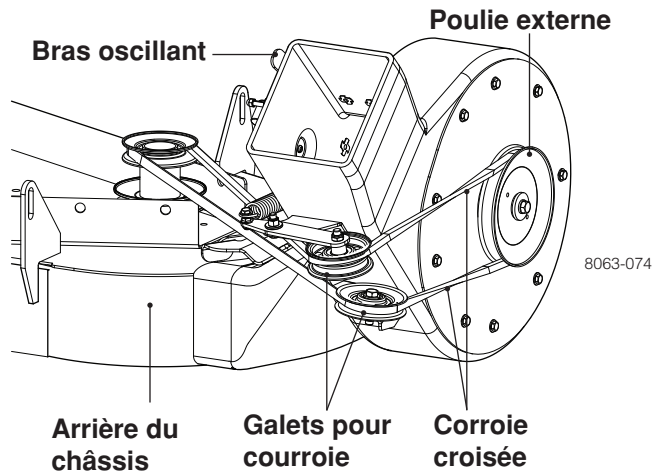
6. Installez le support de fixation avant sur le châssis avec la goupille et la goupille fendue fournies avec le kit.



MONTAGE

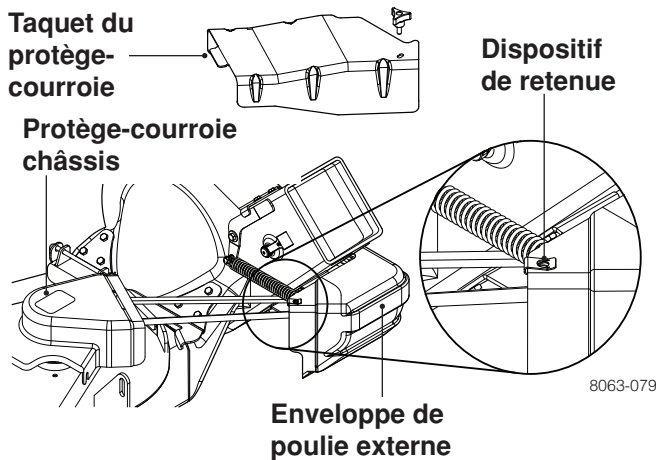
4 INSTALLATION DE LA COURROIE D'ENTRAÎNEMENT

1. Assurez-vous que le levier de débrayage est en avant (débrayé).
2. Placez la courroie au-dessus de la poulie sur le châssis. Reportez-vous à la figure pour un acheminement correct.
3. Déplacez le bras oscillant vers l'arrière et enclenchez-le dans le loquet.



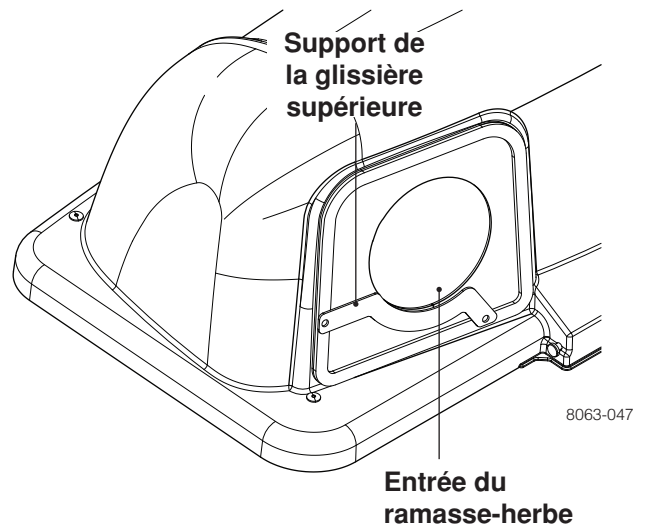
5 INSTALLATION DES PROTÈGE-COURROIE

1. Placez le protège-courroie châssis au-dessus de la poulie d'entraînement et fixez avec les pièces retirées du protège-courroie en acier.
2. Placez le dispositif de retenue sur l'enveloppe de poulie externe.
3. Alignez le taquet d'extrémité du protège-courroie dans la fente sur le protège-courroie châssis et l'autre extrémité sur l'extrémité de l'enveloppe poulie externe.
4. Fixez avec un bouton.

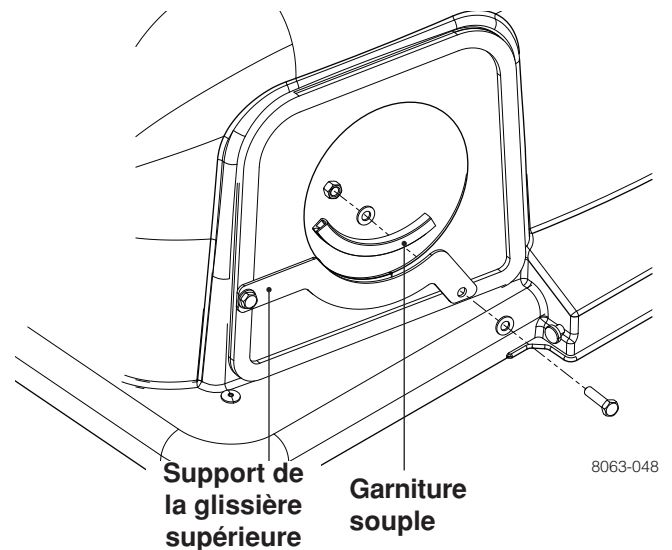


6 INSTALLATION DU SUPPORT DE LA GLISSIÈRE

1. Placez le support de la glissière supérieure contre l'entrée du ramasse-herbe, tout contre les bords extérieurs. Voir la figure.
2. En utilisant le support comme gabarit, percez deux trous de $\frac{3}{8}$ dans le capot du ramasse-herbe.



3. Fixez le support de la glissière supérieure au capot avec les boulons, les rondelles et les écrous à frein élastique. Reportez-vous à la figure pour l'orientation des pièces.
4. Faites glisser la garniture souple sur le support et le bord du ramasse-herbe.

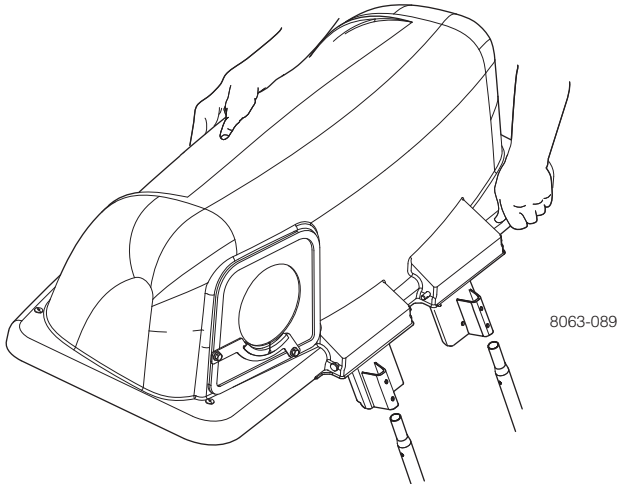


MONTAGE

7 MONTAGE DU COUVERCLE

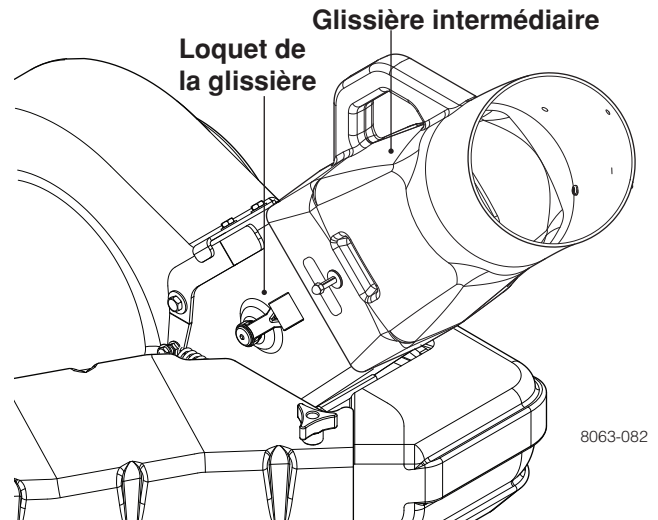
REMARQUE : Pour faciliter le montage du couvercle sur la tondeuse, demandez de l'aide à une autre personne.

1. Soulevez et tournez le couvercle pour aligner les supports du couvercle et les tubes-supports.
2. Faites glisser le couvercle sur les tubes-supports pour l'enclencher en place.



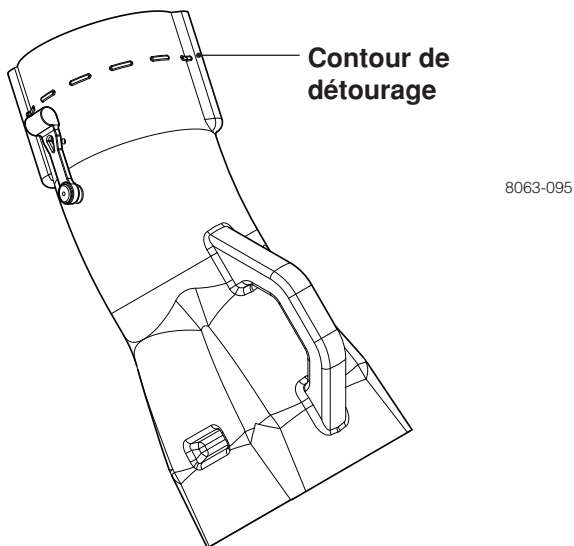
9 INSTALLATION DES GLISSIÈRES

1. Placez la glissière intermédiaire sur l'extrémité supérieure du souffleur. Étirez le loquet de la glissière sur le souffleur vers le haut et sur l'écrou borgne sur la glissière intermédiaire.
2. Faites glisser l'extrémité d'éjection de la glissière supérieure dans l'entrée du capot et installez l'extrémité inférieure sur la glissière intermédiaire. Fixez comme indiqué à l'Étape 1.



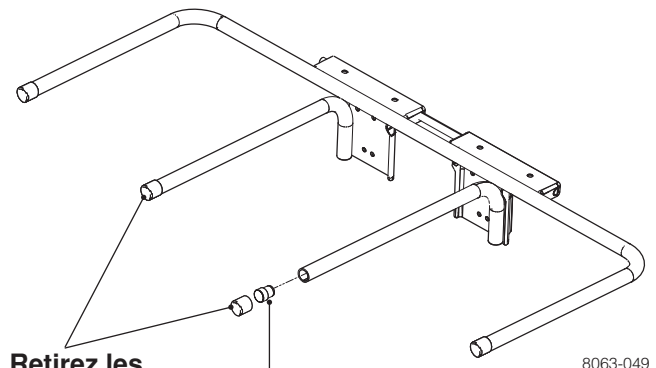
8 DÉCOUPAGE DE LA GLISSIÈRE INTERMÉDIAIRE

En utilisant la scie à métaux, découpez le long de la ligne pointillée.



10 INSTALLATION DES CAPUCHONS D'ENTRETOISE

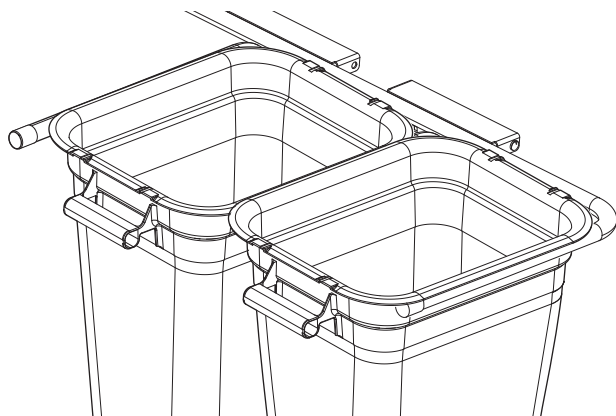
Enlevez les capuchons en plastique des deux bras centraux de support du sac. Insérez complètement les capuchons d'entretoise dans les extrémités des tubes-supports. Il peut être nécessaire de taper sur les entretoises avec un marteau ou un maillet pour les mettre en place. Remettez en place le capuchon d'extrémité en plastique au-dessus de l'entretoise. La rallonge maintiendra plus fermement le capot en place lorsqu'il sera verrouillé.



MONTAGE

11 INSTALLATION DES BACS

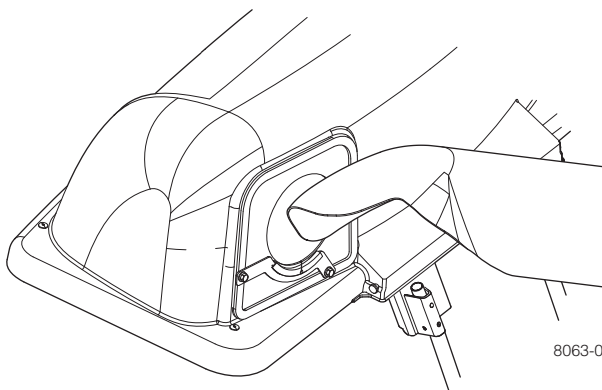
1. Installez les bacs sur le support, en superposant les bacs sur le tube central.
REMARQUE : Un bac doit toujours chevaucher l'autre bac sur le tube central.
2. Fermez le couvercle et verrouillez les poignées de loquet au-dessus des tubes-supports.



8063-093

12 INSTALLATION DE LA GLISSIÈRE/DU CAPOT

Faites tourner la glissière pour que l'ouverture soit orientée vers le bas vers les sacs des bacs à gazon.



8063-091



ATTENTION

AVANT D'EFFECTUER LA MAINTENANCE, L'ENTRETIEN OU LE RÉGLAGE :

- **Enclenchez le frein de stationnement.**
- **Mettez les leviers de changement de vitesse/mouvement au "POINT MORT" (position N).**
- **Mettez le levier de commande d'embrayage sur la position DÉBRAYÉE.**
- **Tournez la clé de contact en position d'arrêt (OFF).**
- **Assurez-vous que les lames et toutes les pièces mobiles sont complètement arrêtées.**
- **Débranchez le ou les fils de bougie d'allumage et posez-les là où ils ne peuvent pas toucher la bougie.**



ATTENTION

- **N'utilisez pas la tondeuse lorsque le ramasse-herbe est partiellement installé.**
- **Dégagez les lames et arrêtez le moteur avant de quitter le poste de conduite pour vider les bacs, déboucher l'orifice de décharge des glissières, etc.**
- **Fermez le couvercle avant de démarrer.**
- **Dégagez les lames de la tondeuse avant de traverser des routes ou des chemins de gravier et d'autres zones où la projection d'objets pourrait représenter un danger.**
- **NE tentez pas d'aspirer des boîtes de conserve ou d'autres projectiles potentiellement dangereux.**



ATTENTION

Les composants du ramasse-herbe sont sujets à l'usure, aux dommages et à la détérioration. Ils pourraient exposer les parties mobiles ou permettre la projection d'objets. Vérifiez fréquemment ces différents éléments et remplacez-les, si nécessaire, par des pièces détachées recommandées par le fabricant.

UTILISATION

CONSEILS POUR AMÉLIORER LE RAMASSAGE

Suivez les instructions d'utilisation de la tondeuse dans votre manuel du propriétaire.

Quand vous utilisez le ramasse-herbe sur une pelouse où aucun équipement de ramassage d'herbe et de feuille n'a été utilisé, vous ramassez le feutre racinaire et les débris qui se sont accumulés pendant de longues périodes. La quantité recueillie et le temps d'utilisation totale peuvent être supérieurs à ceux dont vous prenez l'habitude en utilisant régulièrement votre ramasse-herbe.

- Maintenez toujours l'accélérateur à plein régime pendant le ramassage.
- Choisissez une vitesse assez basse qui permettra un rendement, une bonne qualité de coupe ainsi qu'un bon rendement de ramassage.

REMARQUE : Il peut être nécessaire d'adapter la largeur de coupe à vos conditions.

- Quand l'herbe est très haute, elle doit être coupée deux fois ; la première fois relativement haute, la deuxième fois à la hauteur souhaitée.
- Utilisez le côté gauche de la tondeuse pour rogner.
- Les sac-poubelles de plastique (3.0 mil, 30 gallons) peuvent être insérés dans les bacs du ramasse-herbe pour faciliter l'élimination des débris. Pour enlever les sac-poubelles de plastique quand ils sont pleins :
 - a. Dégagez les lames, mettez le levier de changement de vitesse au point mort, enclenchez le frein de stationnement et coupez le moteur.
 - b. Déverrouillez et soulevez le couvercle.
 - c. Enlevez un (1) bac à la fois en saisissant les poignées du bac. Tirez vers l'arrière et faites-le glisser hors des rails du tube.
 - d. Posez le bac sur le sol puis fermez et fixez le sommet du sac-poubelle.
 - e. Basculez le bac sur son côté et faites glisser le sac poubelle plein hors du bac.
 - f. Mettez en place un nouveau sac-poubelle avec les bords du sac drapés sur le bord supérieur du bac.

- a. Répétez les instructions ci-dessus pour l'autre bac.
 - h. Remettez en place les bacs mais veillez à faire chevaucher le bac de droite et le bac de gauche sur le support central.
 - i. Fermez le couvercle et fixez les loquets sur les tubes-soutiens centraux.
- Évitez de tondre le gazon mouillé ou lorsqu'il y a beaucoup de rosée le matin. L'herbe coupée qui s'est amassée dans ces conditions a tendance à coller aux parois et à obstruer le ramasse-herbe.
 - Si le ramasse-herbe cesse de ramasser l'herbe coupée ou les feuilles, cela indique que le système est obstrué ou que les bacs du ramasse-herbe sont pleins.
 - a. Dégagez les lames, mettez les leviers de changement de vitesse/mouvement au point mort.
 - Déverrouillez et soulevez le couvercle.
 - Retirez les bacs en les faisant glisser et jetez l'herbe coupée.
 - Remettez en place les bacs, fermez le couvercle et verrouillez le loquet.
 - b. Déverrouillez les glissières et vérifiez si elles sont obstruées.
 - Enlevez tous les débris des glissières.
 - Remontez et verrouillez les glissières.



ATTENTION

Ne laissez pas d'herbe dans les bacs à gazon. Videz les bacs après chaque utilisation et avant tout entreposage. Le non respect de cette consigne pourrait avoir comme résultat une combustion spontanée qui pourrait provoquer un incendie.

UTILISATION

RECOMMANDATIONS GÉNÉRALES

Observez toujours les règles de sécurité quand vous faites l'entretien.

- Avant chaque utilisation, vérifiez que les attaches ne sont pas desserrées.
- Nettoyez complètement la machine après chaque utilisation.

SOIN DES LAMES

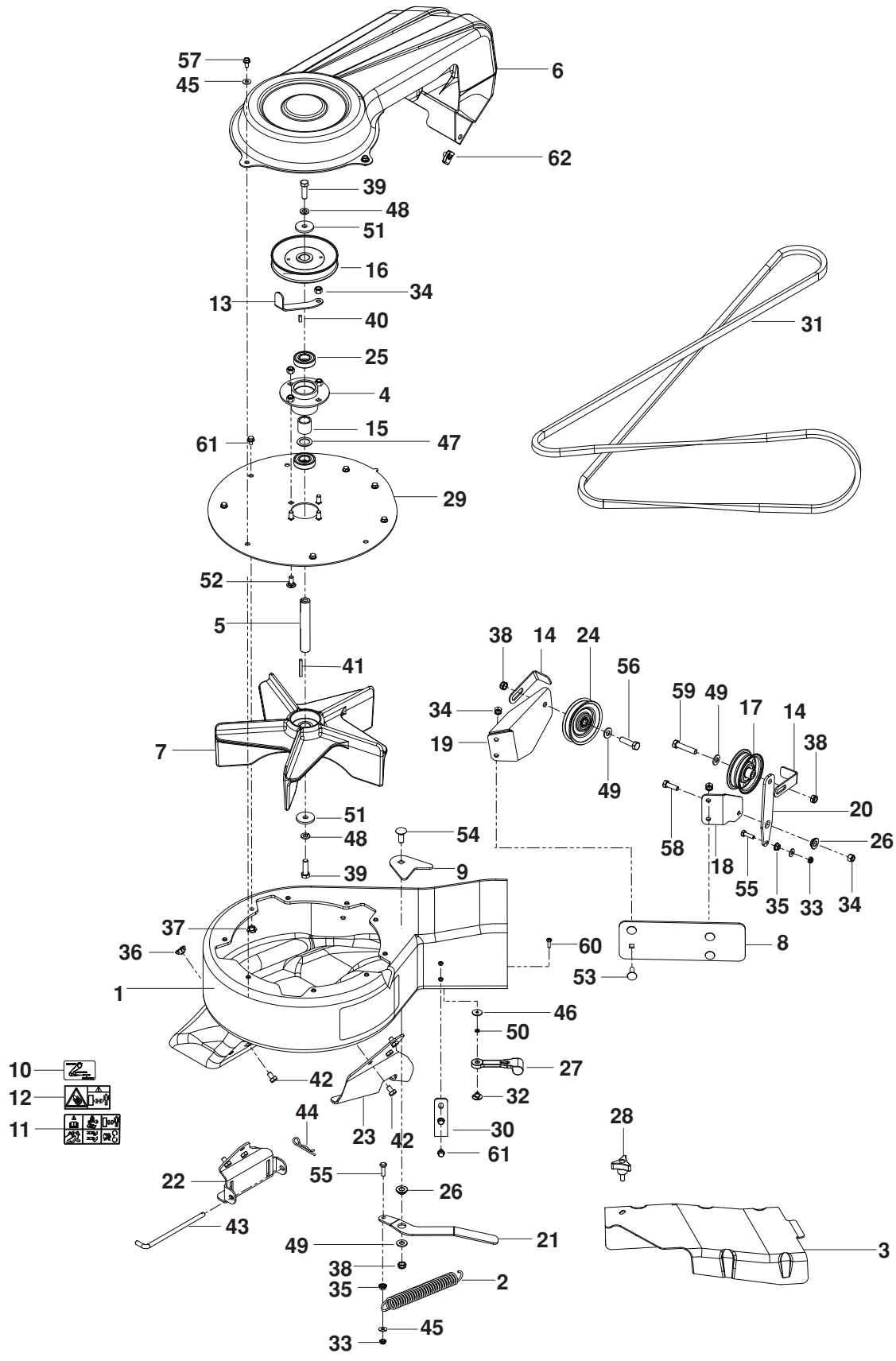
Pour obtenir les meilleurs résultats possibles, les lames de tondeuse doivent toujours être tranchantes. Remplacez les lames courbées ou endommagées.

- Voyez les instructions sur le soin des lames dans le manuel du propriétaire de la tondeuse.

ENTREPOSAGE

Lorsque le ramasse-herbe doit être entreposé pendant une certaine période, nettoyez-le avec soin, enlevez toutes les saletés, herbe, feuilles, etc. Entrez-le dans un endroit propre et sec.

PIÈCES DE RECHANGE

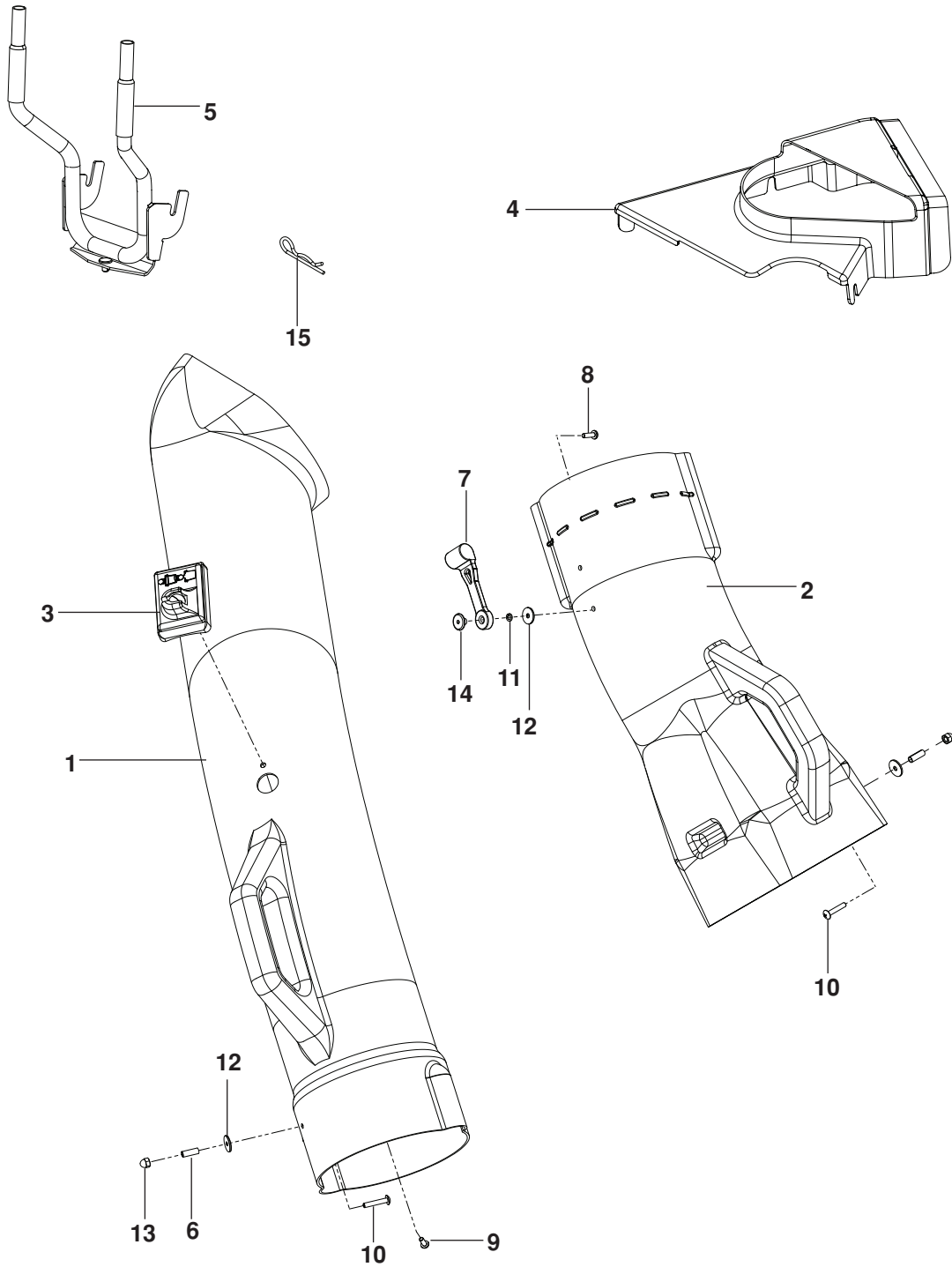


PIÈCES DE RECHANGE

PIÈCE RÉF. N°	QTÉ	DESCRIPTION	PIÈCE RÉF. N°	QTÉ	DESCRIPTION
1.. 539 130344....	1....	CARTER AVEC AUTOCOLLANTS	31.. 575 621701....	1....	COURROIE
2.. 539 101977....	1....	RESSORT DE TRACTION	32.. 539 108089....	1....	ÉCROU À SOUDER, PLAQUÉ
3.. 539 130309....	1....	PROTÈGE-COURROIE	33.. 539 108120....	2....	ÉCROU ¼-20 HEX À FREIN ÉLASTIQUE
4.. 539 130295....	1....	MOYEU À ROULEMENT	34.. 539 990717....	9....	ÉCROU 5/16-18 HEX À FREIN ÉLASTIQUE
5.. 539 130316....	1....	ARBRE D'ENTRAÎNEMENT	35.. 539 108735....	2....	ÉCROU ¼-20 HEX À EMBASE
6.. 539 130293....	1....	PROTÈGE-COURROIE	36.. 539 130313....	6....	ÉCROU 5/16-18 ENCASTRÉ
7.. 539 130292....	1....	TURBINE	37.. 539 130314..	11....	ÉCROU ¼-20 ENCASTRÉ
8.. 539 132122....	1....	PLAQUE DE RENFORCEMENT	38.. 539 200282....	3....	CONTRE-ÉCROU 3/8-16 HEX À FREIN
9.. 539 132124....	1....	PLAQUE DE RENFORCEMENT	39.. 539 110321....	2....	BOULON 3/8-24 x 1¼ GR 8
10.. 539 130349....	1....	AUTOCOLLANT, ACHEMINEMENT COURROIE	40.. 539 115667....	1....	CLÉ 3/16 x 1/2
11.. 539 105785....	1....	AUTOCOLLANT, AVERTISSEMENT	41.. 539 125229....	1....	CLÉ 3/16 x 1/2
12.. 539 106741....	1....	AUTOCOLLANT, MATÉRIEL TRANCHANT	42.. 539 130315....	6....	VIS HCS 5/16-18 x 1/2
13.. 539 131085....	1....	GUIDE-COURROIE, EXTERNE	43.. 539 130317....	1....	GOUPILLE
14.. 539 131087....	2....	GUIDE-COURROIE, ARRIÈRE	44.. 539 976988....	1....	GOUPILLE FENDUE
15.. 539 130323....	1....	ENTRETOISE	45.. 539 990055..	13....	RONDELLE ¼ PLATE SAE
16.. 539 130324....	1....	POULIE	46.. 539 108084....	1....	RONDELLE, 3/16 x 3/4 x 16 GA
17.. 539 919078....	1....	GALET POUR COURROIE	47.. 539 910935....	1....	RONDELLE
18.. 539 130335....	1....	POULIE GUIDE, SUPÉRIEURE	48.. 539 990118....	2....	RONDELLE 3/8 FREIN FENDUE
19.. 539 130336....	1....	POULIE GUIDE, INFÉRIEURE	49.. 539 990122....	3....	RONDELLE 3/8 PLATE SAE
20.. 539 130337....	1....	LEVIER INTERMÉDIAIRE	50.. 539 109552....	2....	RONDELLE 3/16 FREIN
21.. 539 130338....	1....	BRAS OSCILLANT	51.. 539 110323....	2....	RONDELLE, DURCIE
22.. 539 130339....	1....	SUPPORT DE FIXATION, AVANT	52.. 539 990316....	4....	BOULON RHSNB 5/16-18 x 3/4
23.. 539 130340....	1....	SUPPORT DE FIXATION, ARRIÈRE	53.. 539 990208....	4....	BOULON RHSNB 5/16-18 x 1
24.. 539 113683....	1....	GALET	54.. 539 990645....	1....	BOULON RHSNB 3/8-16 x 1
25.. 539 130296....	2....	ROULEMENT	55.. 539 990643....	2....	VIS HCS ¼-20 x 7/8
26.. 539 130301....	2....	COUSSINET	56.. 539 990655....	1....	VIS HCS 3/8-16 x 1½
27.. 539 108088....	1....	LOQUET, CAPOT	57.. 539 108461....	3....	VIS HCS ¼-20 x 1/2
28.. 539 104411....	1....	BOUTON AVEC GOUJON	58.. 539 990209....	1....	VIS HCS 5/16-18 x 1
29.. 539 130341....	1....	PLAQUE, EXTERNE	59.. 539 976949....	1....	VIS HCS 3/8-16 x 1¾
30.. 539 130346....	1....	GUIDE	60.. 539 976952....	2....	VIS 10-24 x .625 RD
			61.. 539 990302....	8....	VIS ¼ x 3/8 AUTOTARAUDEUSE
			62.. 539 104763....	1....	BAGUE DE RETENUE, TYPE U

REMARQUE : TOUTES LES ATTACHES SONT DE GRADE 5 À MOINS D'INDICATIONS CONTRAIRES.

PIÈCES DE RECHANGE

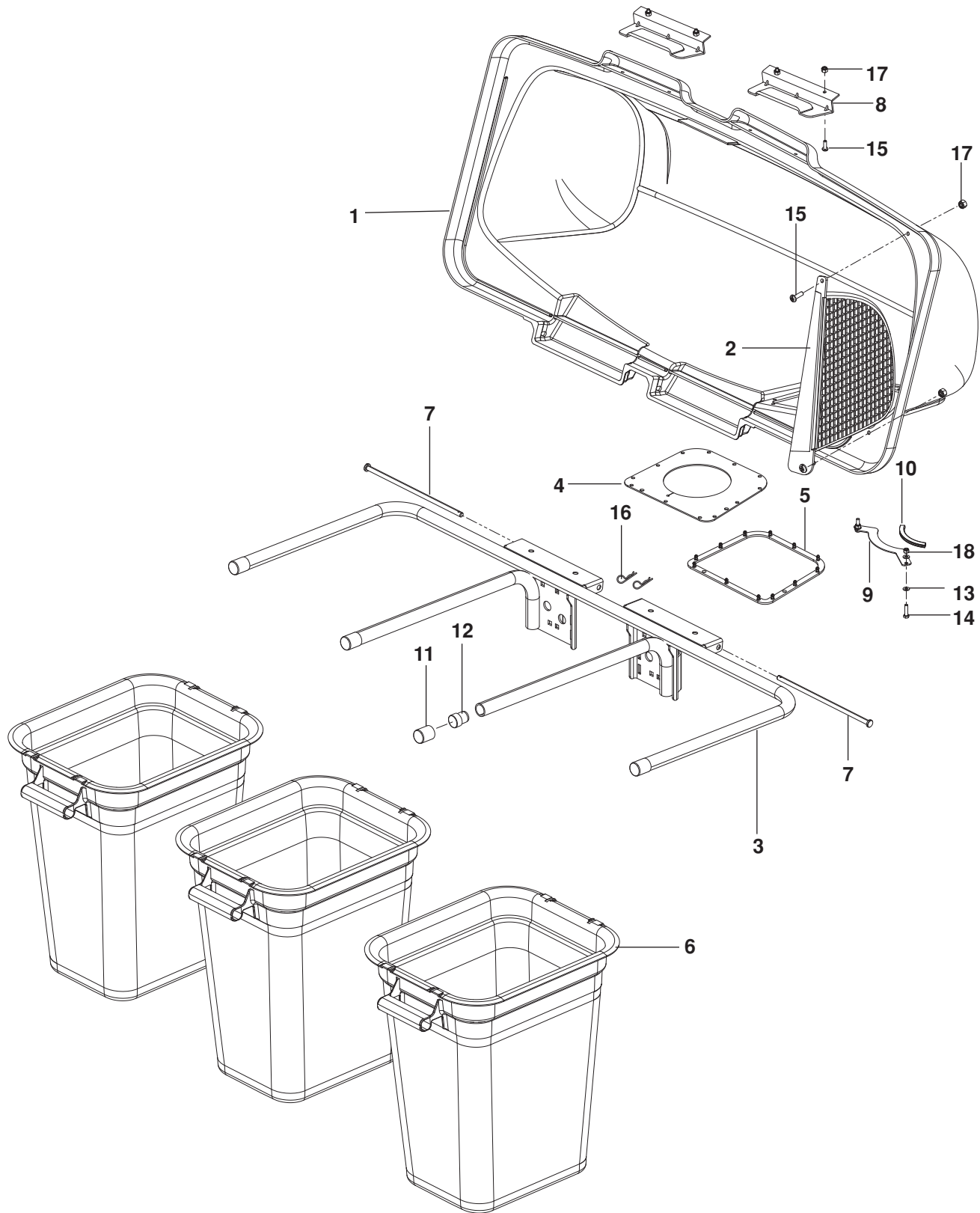


PIÈCES DE RECHANGE

PIÈCE RÉF. N°	QTÉ	DESCRIPTION	PIÈCE RÉF. N°	QTÉ	DESCRIPTION
1.. 522 739202....	1....	GLISSIÈRE, SUPÉRIEURE	9.. 539 108081....	1....	VIS 10-14 x 1/2 SPÉCIALE
2.. 539 130294....	1....	GLISSIÈRE, INTERMÉDIAIRE	10.. 539 108083....	2....	VIS 10-24 x 1 1/8
3.. 539 108082....	1....	INDICATEUR, SAC DE DÉ- CHARGEMENT	11.. 539 109552....	2....	RONDELLE 3/16 FREIN
4.. 575 467601....	1....	PROTÈGE-COURROIE	12.. 539 108084....	3....	RONDELLE 3/16 x 3/4
5.. 532 198128....	1....	TUBE-SUPPORT	13.. 539 108086....	2....	ÉCROU 10-24 BORGNE
6.. 539 108085....	2....	ENTRETOISE, FENDUE	14.. 539 108089....	1....	ÉCROU À SOUDER, PLAQUÉ
7.. 539 108088....	1....	LOQUET DE GLISSIÈRE	15.. 539 976989....	1....	GOUPILLE
8.. 539 976952....	1....	VIS 10-24 x .625 MACH			

REMARQUE : TOUTES LES ATTACHES SONT DE GRADE 5 À MOINS D'INDICATIONS CONTRAIRES.

PIÈCES DE RECHANGE



PIÈCES DE RECHANGE

PIÈCE RÉF. N°	QTÉ	DESCRIPTION	PIÈCE RÉF. N°	QTÉ	DESCRIPTION
1.. 532 195373....	1....	COUVERCLE	11.. 539 108097....	4....	CAPUCHON D'EXTRÉMITÉ DE TUBE
2.. 532 192709....	1....	ÉCRAN, COUVERCLE	12.. 522 801301....	2....	ENTRETOISE, CAPUCHON
3.. 532 176990....	1....	CADRE DU RAMASSE-HERBE	13.. 539 990188....	4....	RONDELLE ⁵ / ₁₆ SAE PLATE
4.. 532 192550....	1....	SCEAU DE COUVERCLE	14.. 539 990627....	2....	VIS HCS ⁵ / ₁₆ -18 x 1
5.. 532 192603....	1....	JOINT DE COUVERCLE	15.. 539 976952....	6....	VIS 10-24 x ⁵ / ₈
6.. 532 400226....	3....	BAC À GAZON, SAC SOUPLE	16.. 539 108096....	2....	GOUPILLE
7.. 532 192786....	2....	GOUPILLE DE CHARNIÈRE	17.. 539 976977..	14....	ÉCROU N°10-24 AUTO-SERRANT
8.. 532 130895....	2....	POIGNÉE DE COUVERCLE DU RAMASSE-HERBE	18.. 539 990717....	2....	ÉCROU ⁵ / ₁₆ -18 HEX À FREIN ÉLASTIQUE
9.. 539 110234....	1....	POTENCE DE FLEXIBLE DE LIAISON			
10.. 539 112294....	1....	GARNITURE SOUPLE, NOIRE			

REMARQUE : TOUTES LES ATTACHES SONT DE GRADE 5 À MOINS D'INDICATIONS CONTRAIRES.

