

GPS-KOMMUNIKATION

HUSQVARNA AUTOMOWER®

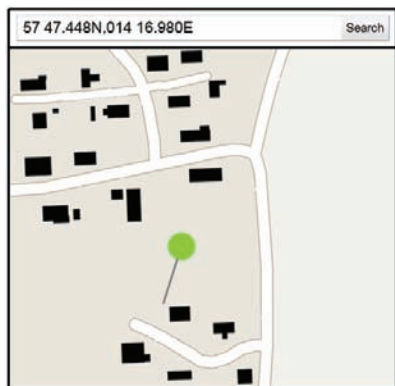


INTRODUKTION

Automower® GPS-kommunikationsenhet innehåller två huvudfunktioner; SMS-funktion och GPS-stöldskydd.

SMS-funktionen ger möjlighet att kommunicera med Automower® via SMS. På detta sätt kan man ändra inställningar samt starta/stoppa klipparen på distans. Vid eventuella driftstopp meddelar klipparen detta via SMS.

GPS-stöldskyddet ger ökat skydd och kontroll av Automower®. Om klipparen flyttas utanför det förinställda skyddsområdet meddelas detta via SMS. Allteftersom Automower® förflyttas skickas SMS med uppdaterad positionsangivelse. Förflyttningen kan följas via tex en webbaserad karttjänst genom att ange positionsangivelserna som finns i SMS-meddelandena. Det är viktigt att ange positionen exakt så som den presenteras i SMS-meddelandet.



FÖRE ANVÄNDNING

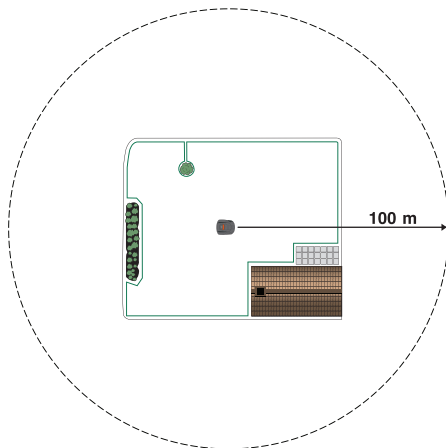
Före användning krävs ett SIM-kort. Detta tillhandahålls normalt av slutkunden och monteras i Automower® av återförsäljaren, tillsammans med själva GPS-kommunikationsenheten. SIM-kort, montering och installation ingår normalt inte i priset för GPS-kommunikationsenheten eller klipparen.

När SIM-kortet är monterat ska administratörs-telefonnummer anges innan GPS-kommunikationsenheten kan börja användas. Ställ in önskat administratörs-telefonnummer genom att skicka ett SMS till Automower® innehållande kommandot **Spn1** följt av telefonnumret, t ex **Spn1 +46701234567**. GPS-enheten bekräftar det nya administratörs-telefonnumret genom att skicka tillbaka ett SMS innehållande det valda telefonnumret. Detta telefonnummer är nödvändigt för att enheten ska fungera. Det är viktigt att ange numret rätt första gången. Om fel nummer anges kan din återförsäljare återställa enheten.

AKTIVERA GPS-STÖLDSKYDDSSOMRÅDE

Innan stöldskyddsområdet kan aktiveras måste ett SIM-kort monteras och administratörs-telefonnummer anges i GPS-kommunikationsenheten. Läs avsnittet "Före användning".

1. Placera Automower® i mittpunkten för det önskade skyddsområdet (oftast mitt på den gräsyta som Automower® ska klippa). Undvik att placera Automower® under träd, tak eller direkt intill ett hus, då detta kan försvaga GPS-signalen.
2. Ställ huvudbrytaren i läge ON.
3. Gå till klipparens meny Säkerhet, ange din PIN-kod och tryck YES. Ställ markören på GPS och tryck YES. Välj TILL för att aktivera och tryck YES. Säkerställ också att Alarm och Tidslås är aktiverade för full funktionalitet. GPS-enheten läser nu automatiskt in positionen som mittpunkt.
4. Låt klipparen stå kvar på samma position tills GPS-enheten bekräftar mittpunkten genom att skicka ett SMS innehållande GPS-kordinaterna för mittpunkten. Detta kan ta upp till 15 minuter.
5. Automower® har nu ett aktiverat skyddsområde i en cirkel med radien 100 meter från mittpunkten. Om klipparen flyttas utanför skyddsområdet kommer alarmet aktiveras och GPS-kommunikationsenheten skickar SMS till de angivna telefonnumren. Vid behov kan radien ökas.



6. GPS-stöldskyddet kan närsomhelst avaktiveras genom att i klipparens meny Säkerhet, ange PIN-kod och avaktivera GPS. Detta är användbart t ex när klipparen ska transporteras till återförsäljaren för vinterservice.

SMS-FUNKTION

Vid eventuell händelse som medför att ett meddelande visas i klipparens display (t ex att klipparen har fastnat på en nedblåst trädgren) kommer GPS-kommunikationsenheten skicka ett SMS. Meddelandet som visas i SMS:et beskriver i generella termer vad som har hänt, medan meddelandet i klipparens display ger en mer detaljerad beskrivning av vad som har orsakat stoppet. SMS skickas normalt ca 15 minuter efter att meddelandet har visats i klipparens display.

Det finns också möjlighet att aktivt kommunicera med klipparen. Nedanstående SMS kan skickas till Automower® för att ändra inställningar eller fråga om inställningar och status på klipparen.

Kommandon som inleds med bokstaven S (engelska Set) ändrar en inställning och kommandon som inleds med R (engelska Read) läser en inställning eller status.

Viktig information

Det är viktigt att skriva kommandot exakt som i tabellerna, med mellanslag, punkter och kolon på rätt sätt. Samtliga kommandon bekräftas genom att Automower® skickar tillbaka ett SMS.

Beskrivning	Kommando
Skicka klipparen till laddstationen	Shm
Starta klippning	Sst
Ställ in timer 1 *	St1 hh:mm-hh:mm
Ställ in timer 2 *	St2 hh:mm-hh:mm
Ställ in helgtimer 1 *	Swet1 hh:mm-hh:mm
Ställ in helgtimer 2 *	Swet2 hh:mm-hh:mm
Ställ in veckotimer **	Swt On-Off-On-Off-On-Off-Off
Läs status	Rst
Läs timer	Rtr
Läs helgtimer	Rwetr
Läs veckotimer	Rwt

* hh=timmar, mm=minuter . Se Automower® bruksanvisning för mer information om timer-funktionerna.

** Ange on/off för alla veckans dagar, måndag till söndag. T ex **Swt On-Off-On-Off-On-Off-Off** resulterar i att Automower® kommer klippa måndag, onsdag och fredag. Övriga dagar kommer den inte klippa.

GPS-STÖLDSKYDD

Läs först avsnittet *Aktivera GPS stölskyddsområde för information om hur du börjar använda GPS stölskydd.*

Nedanstående SMS kan användas för att ändra inställningar och läsa status på GPS-kommunikationsenheten.

Beskrivning	Kommando	Kommentar
Ställ in klipparens namn	Sid xxxxxxxx	Max 13 tecken. Används för att särskilja om man har flera Automower®. Blanksteg ej tillåtet.
Ställ in klockan	Stm YY/MM/DD, hh:mm	YY=år, MM=månad, DD=dag, hh=timmar, mm=minuter
Ställ in språk ***	S1 x	x=språkval för inkommande SMS
Ställ in skyddsområdets storlek	Scgr nnn	nnn = radie från mittpunkt i meter, fabriksinställning är 100. Giltiga värden är 50, 100, 200, 300, 500, 700, 1000, 1500, 2000, 3000, 4000.
Ställ in administratörs-telefonnummer ****	Spn1 +nnnnnnnnnn	Nödvändig för funktionen, +nnnnnnnnn = telefonnummer inkl landskod
Ställ in användare 2 telefonnummer	Spn2 +nnnnnnnnnn	Valfritt, måste ej anges, +nnnnnnnnn = telefonnummer inkl landskod
Ställ in användare 3 telefonnummer	Spn3 +nnnnnnnnnn	Valfritt, måste ej anges, +nnnnnnnnn = telefonnummer inkl landskod
Ställ in användare 4 telefonnummer	Spn4 +nnnnnnnnnn	Valfritt, måste ej anges, +nnnnnnnnn = telefonnummer inkl landskod
Ställ in användare 5 telefonnummer	Spn5 +nnnnnnnnnn	Valfritt, måste ej anges, +nnnnnnnnn = telefonnummers inkl landskod
Ta bort telefonnummer	Dpnx	x = siffran för vilken av användarna 2-5 som ska tas bort.
Läs mittpunktens position och status	Rcg	
Läs klipparens position	Rpos	

*** 1=Engelska, 2=Italienska, 3=Tyska, 4=Franska, 5=Spanska, 6=Svenska, 7=Portugisiska, 8=Holländska, 9=Danska, 10=Norska, 11=Finska, 12=Poliska, 13=Tjeckiska, 14=Slovenska,

**** Av säkerhetskäl kan administratörs-numret bara sättas en gång från en mobiltelefon som inte är någon av användare 2-5. Det innebär att enbart användare 2-5 kan begära att bli ny administratör, genom att skicka SPN1 följt av dess telefonnummer.

FELSÖKNINGSGUIDE

GPS-kommunikationsenheten har helt upphört att skicka SMS.

1. Om ett SIM-kort av typen kontantkort används, kontrollera att saldot är tillräckligt för att skicka SMS. Kontrollera också att SIM-kortet inte är avaktiverat t ex på grund av en längre tids icke användning. Detta görs fördelaktigen genom att montera SIM-kortet i en mobiltelefon och följa operatörens instruktioner. Kontakta en auktoriserad återförsäljare för demontering av SIM-kortet.
2. Kontrollera att SIM-kortets PIN-kod är avaktiverad. Detta görs fördelaktigen genom att montera SIM-kortet i en mobiltelefon och följa mobiltelefonens bruksanvisning. Kontakta en auktoriserad återförsäljare för demontering av SIM-kortet.
3. Om klipparen inte har använts under en längre period (t ex efter vinterförvaring) kan det interna back-up-batteriet på GPS-kommunikationsenheten vara urladdat. Klipparen kan då behöva vara i drift i flera timmar innan batteriet i GPS-kommunikationsenheten är fulladdat. Först därefter kan den börja kommunicera.
4. Kontrollera att administratörs-telefonnumret är korrekt. Av säkerhetsskäl kan administratörsnumret bara sättas en gång från en telefon som inte redan är en registrerad användare på den aktuella GPS-kommunikationsenheten. Kontakta en auktoriserad återförsäljare för att kontrollera och eventuellt ändra administratörsnumret.

Stöldskyddsområdets mittpunkt kan inte sättas eller blir felaktig.

1. Kontrollera att klipparen är placerad på ett öppet område. GPS-signalen kan bli försvagad om klipparen placeras nära ett hus, under ett tak eller under ett träd. Avaktivera GPS i klipparens meny. Vänta 10 minuter. Aktivera GPS i klipparens meny. Invänta bekräftelse via SMS. Det kan dröja upp till 15 minuter. Flytta inte klipparen innan bekräftelsen har mottagits.
2. Se också ovanstående felsökningsguide gällande uteblivna SMS.



**auto
mower**

SMS-funktion

Skicka klipparen till laddstationen	Shm
Starta klippning	Sst
Ställ in timer 1	St1 hh:mm-hh:mm
Ställ in timer 2	St2 hh:mm-hh:mm
Ställ in helgtimer 1	Swet1 hh:mm-hh:mm
Ställ in helgtimer 2	Swet2 hh:mm-hh:mm
Ställ in veckotimer	Swt On-Off-On-Off-On-Off-Off
Läs status	Rst
Läs timer	Rtr
Läs helgtimer	Rwetr
Läs veckotimer	Rwt

EXEMPEL SMS-FUNKTION

Om man från distans vill skicka klipparen till laddstationen (om den inte redan befinner sig där) och låta den stå kvar där, kan man enkelt skicka SMS-kommandot **Shm** (Skicka klipparen till laddstationen) till GPS-kommunikationsenheten.

Om man vill veta vad klipparen gör just nu, kan man enkelt skicka SMS-kommandot **Rst** (Läs status). GPS-kommunikationsenheten svarar med ett SMS som innehåller Klippning, Laddning, Timer eller Stoppad.

EXEMPEL GPS-STÖLDSKYDDSSOMRÅDE

Om klipparen transporteras utanför stöldskyddsområdet kommer GPS-kommunikationsenheten meddela detta genom att skicka SMS. Första SMS-meddelandet skickas till samtliga registrerade användare. Därefter får enbart administratören uppdaterad information om ny position. Om klipparen upphör att förflyttas, meddelas detta i ett SMS. För att spara energi skickas inga fler SMS förrän klipparen börjar förflyttas igen. När klipparen kommer tillbaka inom stöldskyddsområdet meddelas samtliga användare.

Under tiden som klipparen befinner sig utanför stöldskyddsområdet går det inte att skicka SMS till klipparen. Detta för att hålla nere energiförbrukningen så att GPS-kommunikationsenheten så länge som möjligt kan skicka SMS om ny position.



**auto
mower®**

GPS-stöldskydd

Ställ in klipparens namn

Ställ in klockan

Ställ in språk

Ställ in skyddsområdets storlek

Ställ in administratörs-telefonnummer

Ställ in användare 2 telefonnummer

Ställ in användare 3 telefonnummer

Ställ in användare 4 telefonnummer

Ställ in användare 5 telefonnummer

Ta bort telefonnummer

Läs mittpunktens position och status

Läs klipparens position

Sid **xxxxxxx**

Stm **YY/MM/DD, hh:mm**

S1 **x**

Scgr **nnn**

Spn1 **+nnnnnnnnnn**

Spn2 **+nnnnnnnnnn**

Spn3 **+nnnnnnnnnn**

Spn4 **+nnnnnnnnnn**

Spn5 **+nnnnnnnnnn**

Dpnx

Rcg

Rpos

 **Husqvarna®**

www.husqvarna.com