



**9658968- 01 Armrest right Grammer Primo M seat**

**9658970- 01 Armrest left Grammer Primo M seat**

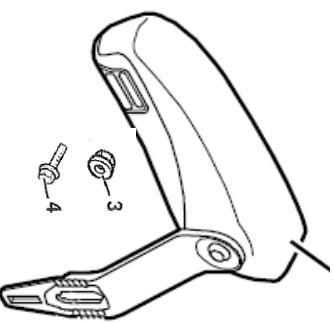


115 56 80-20

# Monteringsanvisning – Höger och vänster armstöd

## Montering på/av – stols typ: 521 och 522

### Innehållsförteckning



- (1) Höger armstöd
- 1,2 (2) Vänster armstöd
- (3) Flämsmutter M8;
- Åtdragningsmoment:  
25 Nm
- (4) Flänsbult M8\*40;  
(används bara till  
stolstyp: 511)
- Åtdragningsmoment:  
25 Nm

### Förberedande arbete:

- 1 Montera av höger och/eller vänster plastkåpa

### Notera

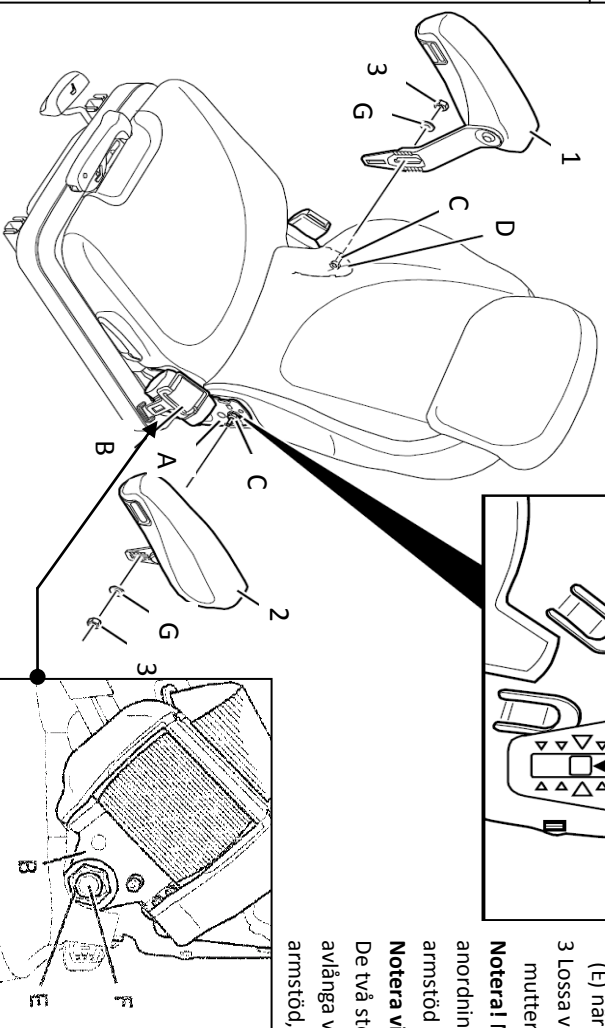
Ersätt alla gamla delar med de nya delar som ingår. Om det inte medföljer nya delar, måste de gamla delarna rengöras och kontrolleras före återanvändning. Skadade och slitna delar skall alltid bytas ut mot nya.

\* Ombyggnad eller modifiering av GRAMMER stolar får endast utföras av behörig verkstad eller utbildad och kvalificerad personal, i enlighet med användar- underhåll- och monteringsanvisningar, och i överensstämmelse med de nationella regler och förordningar som finns.

\* Felaktig montering och/eller installation kan innebära risk för kroppsskador och/eller skador på egendom, det kan medföra nedsatt funktion på förarstol eller monterad del.

\* GRAMMER AG fransägar sig alla skyldigheter och garanti anspråk på skador som uppkommit genom felaktig montering och/eller montering som ej är utförd enligt användar- underhåll- och monteringsanvisningar.

\* Innan reparations arbeten påbörjas, skall stolen kopplas ifrån maskinens elektriska system.



1 Lossa muttern/flämsmuttern (3) och plocka bort brickan (G) (om det finns en monterad)

2 För att avlägsna vänster armstöd måste man lossa bältesrullen(B), skruva muttern (E) max 2 varv, annars måste man ta av stöldnyan för att hålla emot bulten (F) för att kunna spänna muttern igen. Glöm inte spänna muttern (E) när armstödet plockats bort.

3 Lossa vänster (1) eller höger (2) armstöd från muttern(C)

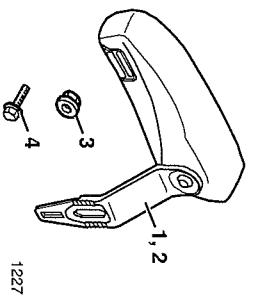
**Notera!** Muttern (C) agerar som anti rotations anordning och guide för vänster och höger armstöd.

**Notera vid montering av armstöden:**  
De två stora instansade trianglarna vid det undre avlänga vertikala hålet i vänster(2) eller höger (1) armstöd, markerar mellersta låsläget

för höjjusteringen på armstödet när placerade vid markering (D)eller(A) (se stora pilen på bild ovan) det finns ytterligare två låslägen, två uppåt och två nedåt.

4 Installationen sker i omvänd ordning

### Overview of components



- (1) Right armrest: (1x)
- (2) Left armrest: (1x)
- (3) Flange nut; M8; tightening torque: 11 Nm; (1x)
- (4) Flange bolt; M8 x 40; tightening torque: 11 Nm; (2x)

1227

### Preparatory work

- 1 Remove the right and left covers.

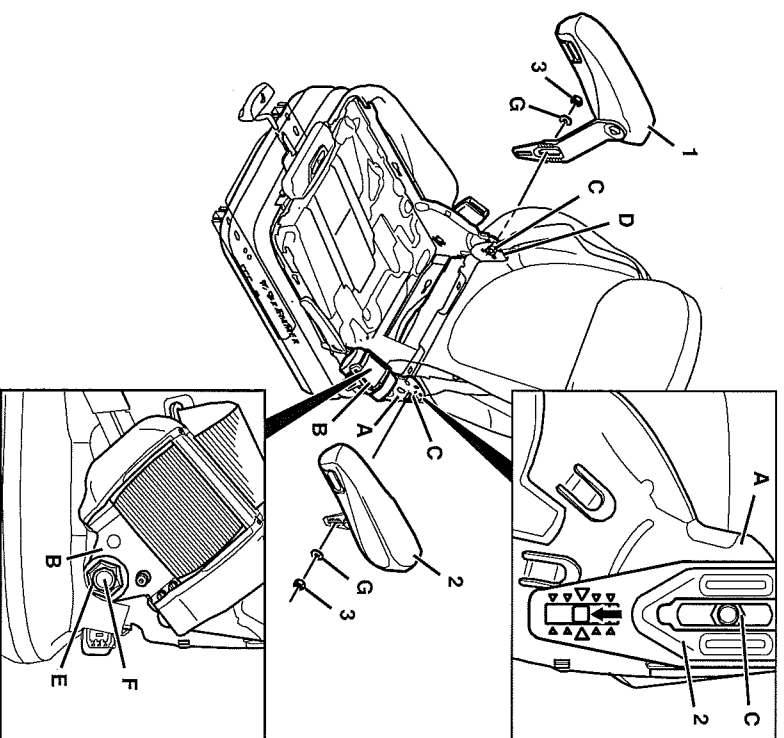
### Note

Replace all existing old parts with enclosed new ones. If there is no new part included, the old one is to be cleaned and checked for its suitability for re-use. Defective parts and worn parts must always be replaced by new ones.



- Any conversion or refitting work on GRAMMER AG seats must be performed exclusively in authorized workshops by trained or suitably qualified personnel and in adherence with the applicable operating, maintenance and installation instructions and in compliance with all relevant national regulations.
- Improper installation and assembly bear the risk of bodily injury or property damage and the proper function of the driver's seat or mounted parts can no longer be guaranteed.
- GRAMMER AG disclaims any warranty or liability obligations for any damage resulting from non-compliance with operating, maintenance and installation instructions.
- Prior to any repair work, the seat must be disconnected from the vehicle's electrical system.

### Right and left armrests - removal and installation



1228

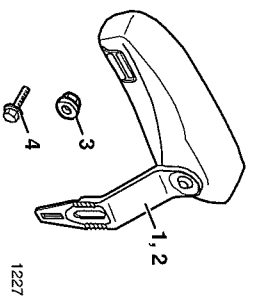
- 1 Unscrew the hexagon nut / flange nut (3) and remove the washer (G) (if fitted).
- 2 To remove the left armrest (2), loosen the belt roller (B) by turning the hexagon nut (E) not more than two turns, otherwise the seat cushion has to be removed to secure the hexagon bolt (F).  
**Installation note:**  
Re-tighten the belt roller (B) upon the replacement of the left armrest (2).
- 3 Remove the left (1) or right (2) armrest from the hexagon nut (C).  
**Note:**  
The hexagon nut (C) acts as anti-rotation device and guide for the left (2) or right (1) armrest.  
**Installation note:**  
The two big punched triangles on the lower longitudinal hole of the left (2) or right (1) armrest mark the lock-in position for the middle screw position. When fastening with screws, the marking should be located on the support of the backrest frame (D or A) at the height of the nose (arrow). Two further lock-in positions upwards and downwards are possible.  
**WARNING:**  
If the belt roller (B) is fitted, do not install the armrest in the lowest position as otherwise the belt roller (B) might not function correctly. Carry out a **functional test** of the belt roller (B).
- 4 Re-install the components in the reverse order of their removal.

## Montageanleitung – Armlehne rechts, links (Blatt 1)

Ausbau/Einbau – Sitztyp: 521 und 522



### Teileübersicht



- (1) Armlehne rechts: (1x)
- (2) Armlehne links: (1x)  
(spiegelbildliche Ausführung)
- (3) Flanschmutter; M8;
- (4) Flanschschraube; M8 x 40;  
Anzugsmoment: 11 Nm; (2x)

### Vorarbeit

- 1 Abdeckung rechts, links ausbauen.

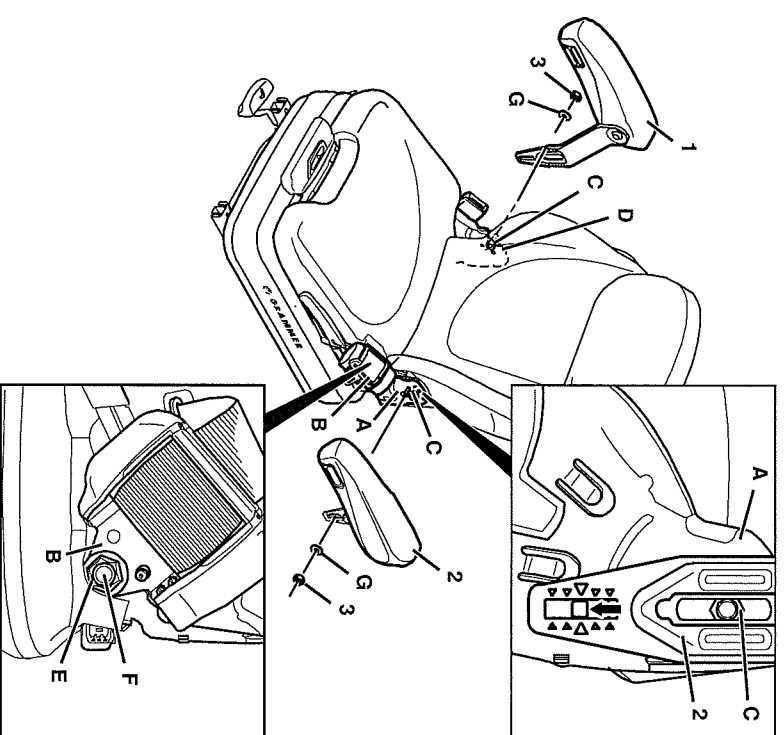
### Hinweis

Alle vorhandenen Altteile sind durch beiliegende Neuteile zu ersetzen. Falls für ein vorhandenes Altteil kein entsprechendes Neuteil im Lieferumfang enthalten ist, ist dieses zu reinigen und auf Wiederverwendung zu prüfen. Die defekten Teile und Verschleißteile sind immer zu erneuern.



- Umbau- oder Nachrüstarbeiten an Sitzen der **GRAMMER** AG dürfen nur von autorisierten Fachwerkstätten, geschultem Personal beziehungsweise entsprechend ausgebildeten Personen unter Berücksichtigung der anwendbaren Bedienungs-, Wartungs- und Einbauvorschriften sowie der jeweiligen länderspezifischen Vorschriften durchgeführt werden.
- Bei unsachgemäßer Montage besteht die Gefahr von Verletzungen sowie Sachbeschädigungen und die Funktion des Sitzes oder der angebaute Teile kann nicht garantiert werden.
- Von der **GRAMMER** AG wird keine Gewährleistung oder Haftung für Schäden übernommen, die auf die Verletzung von Bedienungs-, Wartungs- und Einbauvorschriften zurückzuführen sind.
- Vor jeder Reparaturarbeit am Sitz ist dieser vom elektrischen Netz des Fahrzeuges zu trennen.

### Aus-, Einbau Armlehne rechts, links



- 1 Sechskantmutter / Flanschmutter (3) abschrauben und Scheibe (G) (falls vorhanden) abnehmen.
- 2 Zum Abnehmen der Armlehne links (2) Gurtroller (B) mit maximal zwei Gewindevorwühlungen der Sechskantmutter (E) lösen, andernfalls muss zum Gegenseitern der Sechskantschraube (F) das Sitzpolster ausgebaut werden.  
**Einbauhinweis:**  
Gurtroller (B) nach dem Austausch der Armlehne links (2) wieder festziehen.
- 3 Armlehne rechts (1) bzw. Armlehne links (2) von der Sechskantmutter (C) abnehmen.  
**Hinweis:**  
Sechskantmutter (C) dient als Verdrehsicherung und Führung für Armlehne rechts (1) bzw. Armlehne links (2).  
**Einbauhinweis:**  
Die beiden großen eingestanzten Dreiecke am unteren Langloch der Armlehne rechts (1) bzw. Armlehne links (2) kennzeichnen die Rastung für die Mittelstellung der Anschraubposition. Die Markierung soll sich beim Anschrauben auf Höhe der Nase (Pfeil) am Rückenplattenhalter (D bzw. A) befinden. Zwei weitere Raststufen nach oben und unten sind möglich.  
**Achtung:**  
Bei vorhandenem Gurtroller (B) die Armlehne nicht in der untersten Position montieren, da sonst die Funktion des Gurtrollers (B) nicht gewährleistet ist.  
**Funktionsprüfung** des Gurtrollers (B) durchführen
- 4 Der Einbau erfolgt in umgekehrter Reihenfolge.



[www.husqvarna.com](http://www.husqvarna.com)

115 56 82-20

2013-01-24