

5 DÉMARRAGE ET ARRÊT

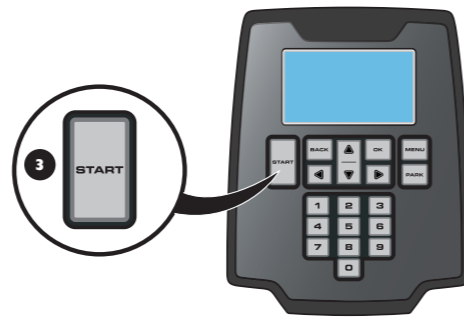
Voir chapitres 4.3 et 4.4 du manuel d'utilisation.

DÉMARRAGE

1. Ouvrez la trappe en appuyant sur le bouton *STOP*.
2. Mettez l'interrupteur principal en position *I*. Quand vous faites ceci pour la première fois, une séquence de démarrage commence au cours de laquelle vous sélectionnez notamment un code PIN à quatre chiffres.
3. Appuyez sur le bouton *START*.
4. Fermez le capot.

ARRÊT

Appuyez sur le bouton *STOP*.



6 TESTS D'ARRIMAGE ET D'ACCESSIBILITÉ

Voir chapitres 3.6 et 6.8 du manuel d'utilisation.

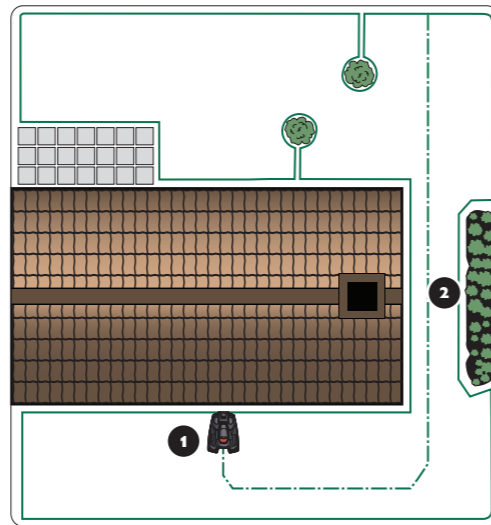
Vous trouverez ici quelques conseils au sujet du positionnement du câble guide dans les passages étroits ainsi que les réglages nécessaires à l'utilisation de la tondeuse dans ce type de passage.

TEST D'ARRIMAGE

1. Il est important que le robot de tonte puisse s'arrimer facilement à la station de charge pour assurer la sécurité du fonctionnement. Utilisez la fonction *Installation > Retour station de charge > Aperçu > Test* pour tester cette capacité. Si le robot de tonte ne parvient pas à s'arrimer, il faut revoir la position de la station de charge. Voir chapitre 3.2 du manuel d'utilisation.

TEST D'ACCESSIBILITÉ

2. Les passages étroits de votre pelouse compliquent la tâche du robot de tonte pour trouver la station de charge. Utilisez la fonction *Installation > Configuration de la zone de tonte > Aperçu > Test* pour vérifier que le robot de tonte peut se déplacer à travers le passage le plus étroit. Si le test échoue, il faut revoir la position du câble guide et modifier éventuellement certains réglages manuels. Voir chapitres 3.6 et 6.8 du manuel d'utilisation.



7 RÉGLAGE DU ROBOT DE TONTE EN FONCTION DE VOTRE PELOUSE

Voir chapitre 6 du manuel d'utilisation.

Voici quelques astuces sur les principaux réglages de votre robot de tonte.

Tous les réglages de votre robot de tonte se font via le menu.

RÉGLAGE DU ROBOT DE TONTE EN FONCTION DE LA TAILLE DE VOTRE PELOUSE

Les résultats de tonte dépendent du temps de tonte. Ajustez le temps de tonte en fonction de votre pelouse à l'aide de la fonction *Minuterie*.

Si le robot de tonte passe trop souvent : la pelouse aura l'air d'avoir été piétinée.

Si le robot de tonte passe trop peu : la pelouse ne sera pas tondu convenablement.

MINUTERIE

Vous choisissez les heures de la journée et les jours de la semaine pendant lesquels a lieu la tonte de votre pelouse. Le robot de tonte tond environ 135 m² par heure et par jour (environ 90 m² en ce qui concerne le modèle Automower® 320). Si par exemple votre pelouse s'étend sur 1 200 m², il convient de faire fonctionner le robot de tonte 9 heures par jour en moyenne (13 heures pour le modèle Automower® 320).

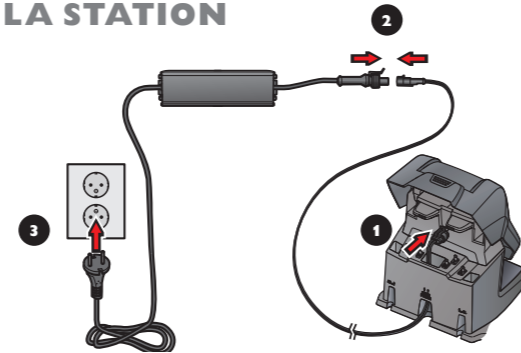


COMMENCER AVEC LE ROBOT DE TONTE HUSQVARNA

1 INSTALLATION ET BRANCHEMENT DE LA STATION DE CHARGE

Voir chapitre 3.2 du manuel d'utilisation.

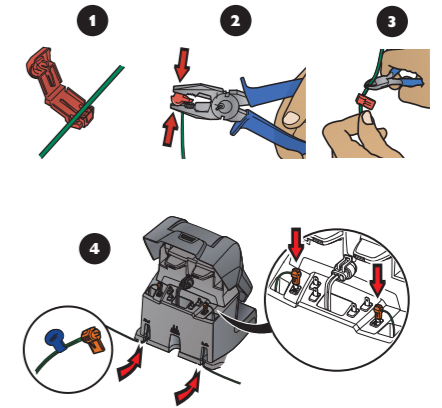
1. Placez la station de charge à un endroit central de la zone de travail, avec un grand espace ouvert face à elle, et sur une surface relativement horizontale.
2. Branchez le câble basse tension entre la station de charge et le transformateur.
3. Branchez le transformateur à une prise murale de 230 V.



3 CONNEXION DU CÂBLE PÉRIPHÉRIQUE

Voir chapitre 3.5 du manuel d'utilisation.

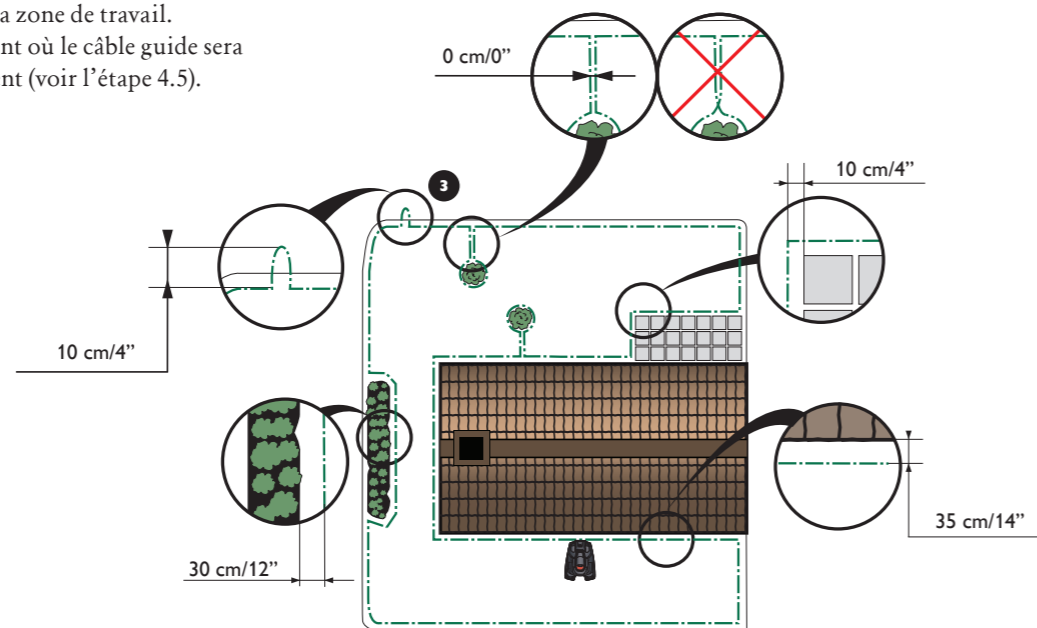
1. Ouvrez les connecteurs et placez les extrémités du câble dans les rainures de chaque connecteur.
2. Serrez les connecteurs à l'aide d'une pince.
3. Coupez tout excédent de câble périphérique. Coupez 1 à 2 cm au-dessus des connecteurs.
4. Introduisez les connecteurs dans les broches de contact, portant la lettre A, de la station de charge. Il est important que le câble de droite soit connecté à la broche de droite et le câble de gauche, à la broche de gauche.



2 CHARGEMENT DE LA BATTERIE ET POSE DU CÂBLE PÉRIPHÉRIQUE

Voir chapitres 3.3 et 3.4 du manuel d'utilisation.

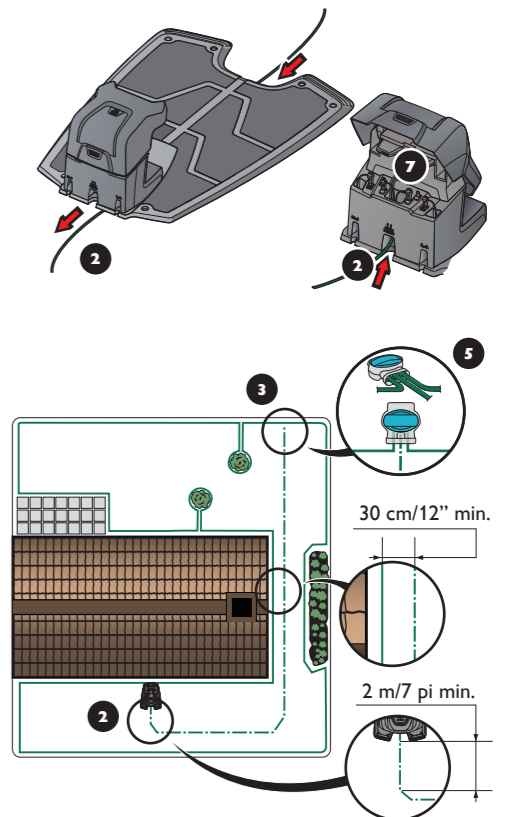
1. Placez le robot de tonte dans la station de charge pour charger la batterie pendant la pose du câble périphérique. Mettez l'interrupteur principal en position 1.
2. Disposez le câble périphérique afin qu'il forme une boucle autour de la zone de travail.
3. Faites un œillet au point où le câble guide sera connecté ultérieurement (voir l'étape 4.5).



4 POSE ET BRANCHEMENT DU CÂBLE GUIDE

Voir chapitre 3.6 du manuel d'utilisation.

1. Les passages étroits de votre pelouse compliquent la tâche du robot de tonte pour trouver la station de charge. Le robot de tonte peut être dirigé vers des zones éloignées du jardin à l'aide du câble guide. Le câble guide permet aussi au robot de tonte de trouver rapidement la station de charge.
2. Disposez le câble guide sous la station de charge et à au moins 2 mètres de la partie frontale de la station de charge.
3. Faites courir le câble guide jusqu'au point du câble périphérique où se fera la connexion. Évitez de poser le câble dans des angles serrés.
4. Coupez le câble périphérique à l'aide d'une pince coupante au centre de l'œillet que vous avez fait à l'étape 2.3.
5. Branchez le câble guide au câble périphérique à l'aide des raccords fournis. Serrez complètement le raccord à l'aide d'une pince.
6. Branchez un connecteur à l'autre extrémité du câble guide. Branchez le connecteur à la broche de contact indiquée par G1 sur la station de charge.



1. Interrupteur principal
2. Bouton STOP
3. Contacts de charge
4. LED de fonctionnement du câble périphérique et du câble guide
5. Écran
6. Clavier

