



HA110, HA850

DA	Brugsanvisning	2-13
FI	Käyttöohje	14-25
NO	Bruksanvisning	26-37
SV	Bruksanvisning	38-49

Indhold

Indledning.....	2	Vedligeholdelse.....	10
Sikkerhed.....	4	Tekniske data.....	11
Montering.....	8	EU-overensstemmelseserklæring.....	13
Drift.....	9		

Indledning

Produktbeskrivelse

Vi forsøger hele tiden at videreudvikle vores produkter og forbeholder os derfor ret til ændringer af bl.a. form og udseende af produkterne uden forudgående varsel.

Bemærk: Brugsanvisningen omhandler både benzin- og batteridrevne strømenheder.

Anvendelsesformål



ADVARSEL: Dette tilbehør må kun bruges sammen med det tilsigtede produkt, se

kapitlet Tilbehør i brugsanvisningen til produktet.

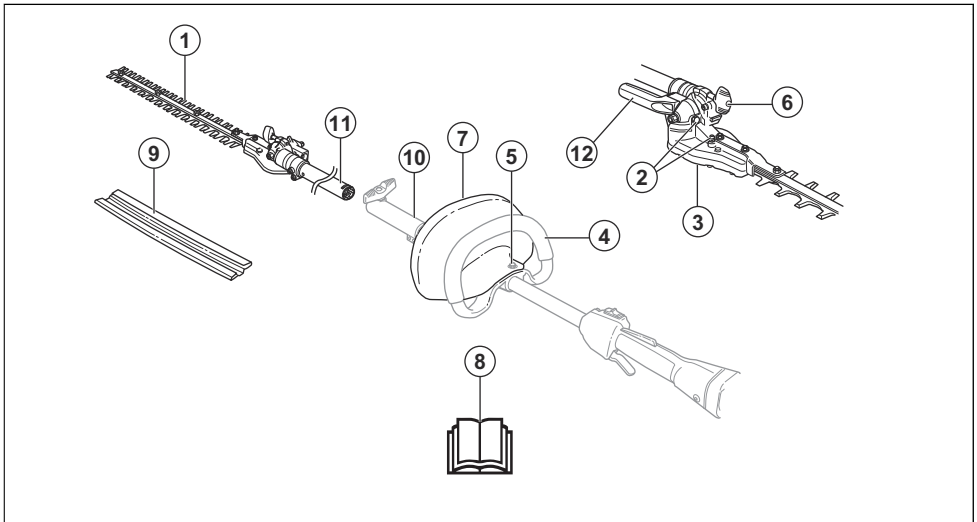


ADVARSEL: Brug aldrig HA110 med en batteridrevet strømenhed.

Brug kun HA110 med en benzindrevet strømenhed. Brug HA850 med enten en benzindrevet strømenhed eller en batteridrevet strømenhed.

Produktet er kun beregnet til at skære grene og kviste.

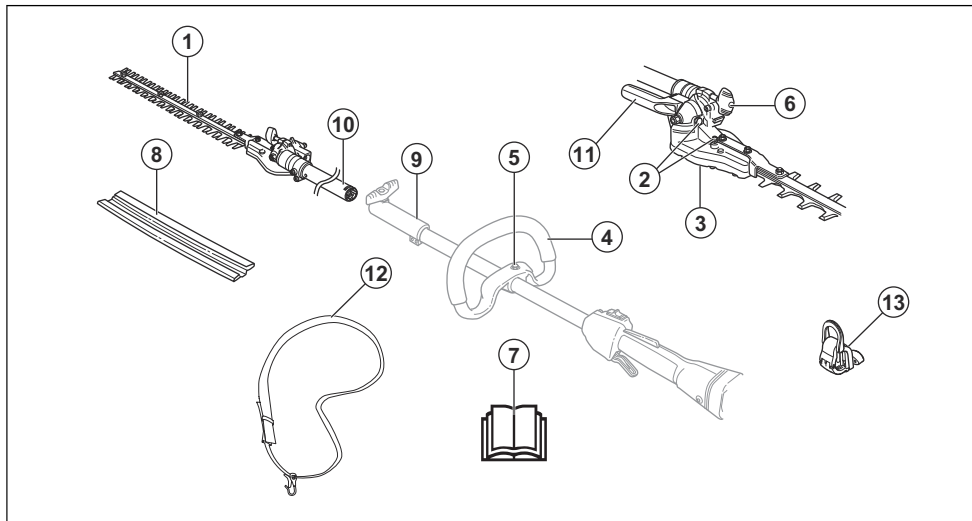
Tilbehøroversigt til HA110 (kun til benzindrevne produkter)



1. Skær
2. Smørenippel og prop til påfyldning af smøremiddel
3. Vinkelgear
4. Forreste håndtag
5. Monteringskrue til hånddaskærmning
6. Greb vinkeljustering

7. Hånddaskærmning (kun på benzindrevne strømenheder)
8. Brugsanvisning
9. Transportbeskyttelse
10. Styrestangskobling
11. Aksel (110 mm til HA110 og kun på benzindrevne strømenheder)

Tilbehørsoversigt til HA850



1. Skær
2. Smørenippel og prop til påfyldning af smøremiddel
3. Vinkelgear
4. Loophåndtag
5. Monteringsskrue til hånddafsikrning
6. Greb vinkeljustering
7. Brugsanvisning
8. Transportbeskyttelse
9. Styrestangskobling
10. Aksel (829 mm til HA850)
11. Håndtag på vinkeljustering (HA850)
12. Rygsæksele
13. Ophængskrog på sele

Symboler på tilbehøret og strømenheden



Skødesløs eller forkert brug af dette produkt kan resultere i alvorlige skader eller medføre døden for brugeren eller andre.



Læs brugsanvisningen nøje, og sørg for at have forstået indholdet, inden du bruger udstyret.



Læs brugsanvisningen nøje, og sørg for at have forstået indholdet, inden du bruger udstyret.



Brug godkendt beskyttelsehjelm, høreværn og øjenværn.



Dette udstyr er i overensstemmelse med gældende CE-direktiver.



FARE - Hold hænderne væk fra klingens.



FARE - Hold hænderne væk fra klingens.



Hold alle dele af kroppen på sikker afstand af varme overflader.



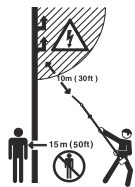
Pilmarkeringer, som viser grænser for håndtagets placering.



Brug altid godkendte beskyttelseshandsker.



Brug skridsikre og stabile støvler.



FARE - Hold tilstrækkelig afstand til højspændingsledninger. Dette produkt er ikke elektrisk isoleret. Hvis produktet kommer i kontakt med eller i nærheden af spændingsførende ledninger, kan det resultere i dødsfald eller alvorlige legemsskader. Elektricitet kan overføres fra et punkt til et andet via en såkaldt lysbue. Jo højere spændingen er, desto længere kan elektriciteten overføres. Elektriciteten kan også overføres gennem grene og andre emner, specielt hvis de er våde. Hold altid en afstand på mindst 10 m mellem produktet og spændingsførende ledninger og/eller genstande, som står i kontakt med disse. Hvis du skal arbejde med kortere sikkerhedsafstand, skal du altid kontakte det relevante elforsyningselskab for at sikre dig, at spændingen er slået fra, inden du påbegynder arbejdet.

Brugeren af produktet skal under arbejdets udførelse sørge for, at ingen mennesker eller dyr kommer nærmere end 15 meter.



Støjemissioner til omgivelserne i henhold til EU-direktivet. Tilbehørets emission fremgår af kapitlet Tekniske data og på mærkaten.



Skæreenhedens driftscyklus, driftstid/tomgangstid.

Bemærk: Andre symboler/etiketter på skæreudstyret refererer til specifikke krav for certificering på visse markeder.

Sikkerhed

Sikkerhedsdefinitioner

Advarsler, forholdsregler og bemærkninger bruges til at pege på særligt vigtige dele af brugsanvisningen.



ADVARSEL: Bruges, hvis føreren udsætter sig selv eller omkringstående personer for risiko for personskade eller dødsfald ved tilsidesættelse af instruktionerne i brugsanvisningen.



BEMÆRK: Bruges, hvis der er risiko for skader på produktet, andre materialer eller det omgivende område ved tilsidesættelse af instruktionerne i brugsanvisningen.

Bemærk: Bruges til at give yderligere oplysninger, der er nødvendige i en given situation.

Generelle sikkerhedsadvarsler om elværktøj



ADVARSEL: Læs alle sikkerhedsadvarsler, instruktioner, illustrationer og specifikationer, der følger med dette elværktøj. Hvis du ignorerer de nedenfor anførte instruktioner, kan det medføre elektrisk stød, brand og/eller alvorlige skader.

Bemærk: Opbevar alle advarsler og instruktioner til senere brug. Betegnelsen "elværktøj" i advarselne henviser til dit værktøj, som drives af strøm fra

elektricitetsnettet (med ledning) eller fra batteri (ledningsfrit).

Sikkerhedsadvarsler vedrørende hækkeklippere

- **Hold alle dele af kroppen på afstand af klingens spids. Fjern ikke afskåret materiale, og hold ikke materiale, der skal beskæres, mens klingerne er i bevægelse.** *Klingerne fortsætter med at bevæge sig, efter at maskinen er slukket. Et øjeblik uopmærksomhed under betjening af hækkeklipperen kan resultere i alvorlig personskade.*
- **Bær hækkeklipperen i håndtaget med skæreklingen standset, og pas på ikke at trykke på en kontakt.** *Bæres hækkeklipperen korrekt, reduceres risikoen for utilsigtet start og deraf følgende personskade forårsaget af klingerne.*
- **Når hækkeklipperen transporteres eller opbevares, skal klingebeskyttelsen altid være sat på. Korrekt håndtering af hækkeklipperen vil reducere risikoen for personskade forårsaget af klingerne.**
- **Når du fjerner fastsiddende materiale eller vedligeholder enheden, skal du sørge for, at alle kontakter er slået fra, og at låsekappen er i den låste position. Uventet aktivering af hækkeklipperen, mens der fjernes fastsiddende materiale eller udføres vedligeholdelse, kan resultere i alvorlig personskade.**
- **Hold kun hækkeklipperens greb i de isolerede grebsoverflader, da skæreklingerne kan komme i kontakt med skjulte ledninger eller produktets egen ledning. Hvis klingen kommer i kontakt med en strømførende ledning, kan det medføre, at**

produktets fritliggende metaldele også bliver strømførende, og at brugeren får elektrisk stød.

- **Hold alle ledninger og kabler væk fra klippeområdet.** Ledninger og kabler kan være skjult i hække eller buske og kan ved et uheld blive skåret over af klingene.
- **Brug ikke hækkeklipperen i dårligt vejr, især ikke hvis der er risiko for lynnedslag.** Dette mindsker risikoen for at blive ramt af lynnedslag.

Sikkerhedsinstruktioner for hækkeklippere med forlænget rækkevidde

- **Brug aldrig hækkeklipperen med forlænget rækkevidde i nærheden af elektriske højspændingsledninger for at undgå livsfarligt stød.** Kontakt med eller brug i nærheden af højspændingsledninger kan forårsage alvorlig personskade eller elektrisk stød med døden som følge.
- **Brug altid to hænder til at betjene hækkeklipperen med forlænget rækkevidde.** Hold hækkeklipperen med forlænget rækkevidde med begge hænder for at undgå at miste kontrollen.
- **Brug altid sikkerhedshjelm, når du bruger hækkeklipperen med forlænget rækkevidde over hovedet.** Faldende grene og stykker kan resultere i alvorlig personskade.

Generelle sikkerhedsinstruktioner



ADVARSEL: Læs alle sikkerhedsadvarsler og instruktioner. Hvis man ignorerer advarsler og anvisninger, kan det medføre elektrisk stød, brand og/eller alvorlig tilskadekomst.

- Læs brugsanvisningen omhyggeligt igennem, og sørg for at have forstået indholdet, inden du bruger produktet.
- Denne vejledning supplerer den vejledning, der var inkluderet med produktet. Oplysninger om andre procedurer fås i betjeningsvejledningen til din plæneklipper.
- Produktets oprindelige udformning må under ingen omstændigheder ændres uden producentens samtykke. Brug ikke et produkt, der ser ud til at være blevet ændret af andre, og brug altid originalt tilbehør. Ikke-autoriserede ændringer og/eller ikke-godkendt tilbehør kan medføre alvorlige skader eller døden for brugeren eller andre.

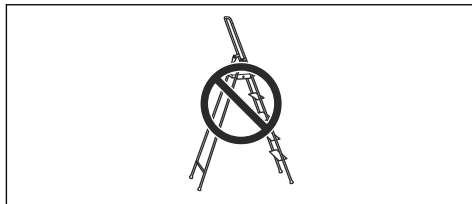
Opbevar alle advarsler og instruktioner til senere brug

Sikkerhedsinstruktioner for betjening

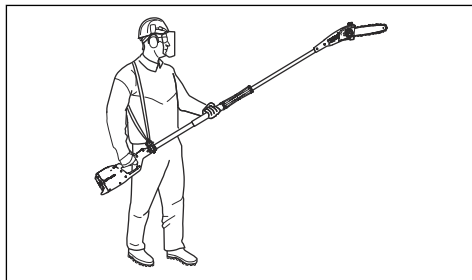
- Når du kommer ud for en situation, som gør dig usikker med hensyn til fortsat brug, skal du spørge

en ekspert til råds. Henvend dig til din forhandler eller dit serviceværksted.

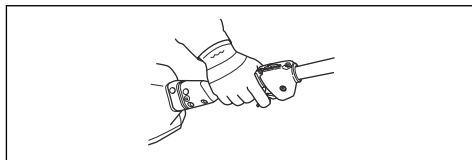
- Undgå al brug, som du ikke synes, du er tilstrækkeligt kvalificeret til.
- Skærende værktøj. Berør ikke værktøjet uden først at slukke for motoren/fjerne batteriet.
- Tillad aldrig børn at bruge maskinen.
- Sørg for, at ingen kommer nærmere end 15 meter under arbejdet.
- Lad aldrig andre bruge produktet, uden at du har sikret dig, at vedkommende har forstået indholdet i brugsanvisningen.
- Arbejd aldrig på en stige, stol, palle eller fra et andet højt sted, som ikke er helt stabilt.



- Sørg altid for, at du har en sikker og stabil arbejdsposition.
- Brug altid begge hænder til at holde produktet. Hold produktet på siden af kroppen.



- Sørg for, at du fastgør selen til ophængningskrogen. Brug kun en enkelt sele.
- Anvend højre hånd til at betjene gashåndtaget/strømdulseren.



- Hvis der opstår en nødsituation, skal du give slip på produktet, og lade det falde ned på jorden.
- Sørg for, at hænder og fødder ikke kommer i nærheden af skæreudstyret, når motoren er i gang.
- Når motoren slukkes, skal du holde hænder og fødder væk fra skæreudstyret, indtil det er standset helt.

- Pas på grenstumper, som kan slynges væk under klipningen.
- Læg altid produktet på jorden, når du ikke arbejder med det.
- Skær ikke for nær ved jorden. Sten eller andre løse genstande kan blive slynget op.
- Undersøg arbejdsområdet med hensyn til fremmedlegemer såsom elledninger, insekter og dyr etc. eller genstande, som kan skade skæreudstyret, f.eks. metalgenstande.
- Hvis et fremmedlegeme rammes, eller der opstår vibrationer, skal du straks standse produktet. Hvis du har et benzindrevet produkt, skal du tage tændhætten af tændrøret. Hvis du har et batteridrevet produkt, skal du fjerne batteriet. Kontrollér, at produktet ikke er beskadiget. Reparér eventuelle skader.
- Hvis noget sætter sig fast i klingerne under arbejdet, skal du straks standse produktet. Hvis du har et benzindrevet produkt, skal du slukke for motoren og tage tændhætten af tændrøret. Hvis du har et batteridrevet produkt, skal du slukke for motoren og fjerne batteriet. Sørg for, at produktet er standset helt, før du rengør klingerne.

Sikkerhedsinstruktioner for hækkeklippertilbehør

- Hold alle dele af kroppen på afstand af klingerne. Fjern ikke afskåret materiale, og hold ikke materiale, der skal beskæres, mens klingerne er i bevægelse. Klingerne fortsætter med at bevæge sig, efter at maskinen er slukket. Et øjeblik uopmærksomhed under betjening af hækkeklipperen kan resultere i alvorlig personskade.
- Bær hækkeklipperen i håndtaget med klingerne standset, og pas på ikke at trykke på en kontakt. Bæres hækkeklipperen korrekt, reduceres risikoen for utilsigtet start og deraf følgende personskade forårsaget af klingerne.
- Når hækkeklipperen transporteres eller opbevares, skal klingebeskyttelsen altid være sat på. Korrekt håndtering af hækkeklipperen vil reducere risikoen for personskade forårsaget af klingerne.
- Når du fjerner fastsiddende materiale eller vedligeholder enheden, skal du sørge for, at alle kontakter er slået fra, og at netledningen er frakoblet. Uventet aktivering af hækkeklipperen, mens der fjernes fastsiddende materiale eller udføres vedligeholdelse, kan resultere i alvorlig personskade.
- Hold kun hækketrimmeren i de isolerede greboverflader, da skæreklingerne kan komme i kontakt med skjulte ledninger eller produktets egen ledning. Hvis klinger kommer i kontakt med en strømførende ledning, kan det medføre, at produktets fritliggende metaldele også bliver strømførende, og at brugeren får elektrisk stød.
- Hold alle ledninger og kabler væk fra klippeområdet. Ledninger og kabler kan være skjult i hække eller

buske og kan ved et uheld blive skåret over af klingerne.

- Brug ikke hækkeklipperen i dårligt vejr, især ikke hvis der er risiko for lynnedslag. Dette mindsker risikoen for at blive ramt af lynnedslag.
- Brug aldrig hækkeklipperen med forlænget rækkevidde i nærheden af elektriske højspændingsledninger for at undgå livsfarlige stød. Kontakt med eller brug i nærheden af højspændingsledninger kan forårsage alvorlig personskade eller elektrisk stød med døden som følge.
- Brug altid to hænder til at betjene hækkeklipperen med forlænget rækkevidde. Hold hækkeklipperen med forlænget rækkevidde med begge hænder for at undgå at miste kontrollen. Brug altid sikkerhedshjelm, når du bruger hækkeklipperen med forlænget rækkevidde over hovedet. Faldende grene og stykker kan resultere i alvorlig personskade.

Personligt beskyttelsesudstyr



ADVARSEL: Læs følgende advarselsinstruktioner, inden du bruger produktet.

- Langvarig eksponering for støj kan medføre permanente høreskader. Brug altid godkendt høreværn.
- Brug altid beskyttende, skridsikre støvler.



- Brug altid arbejdstøj og kraftige benklæder.
- Brug aldrig løstsiddende tøj eller smykker.
- Sørg for, at håret ikke hænger ned over skuldrene.

Sikkerhedsanordninger på produktet



ADVARSEL: Læs følgende advarselsinstruktioner, inden du bruger produktet.

I dette afsnit forklares mere om produktets sikkerhedsfunktioner og deres formål, samt hvordan kontrol og vedligeholdelse skal udføres for at sikre, at de fungerer. Se anvisningerne i afsnittet *Indledning på side 2* for at se, hvor disse dele sidder på produktet.

Produktets levetid kan forkortes og risikoen for ulykker kan øges, hvis vedligeholdelsen ikke udføres korrekt, og hvis service og/eller reparation ikke udføres fagligt

korrekt. Kontakt det nærmeste serviceværksted for at få yderligere oplysninger.



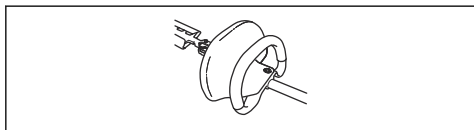
ADVARSEL: Brug aldrig et produkt med defekt sikkerhedsudstyr. Produktets sikkerhedsudstyr skal kontrolleres og vedligeholdes som beskrevet i dette afsnit. Klarer produktet ikke alle kontrollerne, skal du kontakte et serviceværksted for at få den repareret.



BEMÆRK: Al service og reparation af maskinen kræver specialuddannelse. Dette gælder især produktets sikkerhedsudstyr. Hvis maskinen ikke klarer nogen af de nedennævnte kontroller, skal du kontakte dit serviceværksted. Ved at købe nogle af vores produkter kan du være sikker på at få en faglig korrekt reparation og service. Hvis maskinen er købt et sted, som ikke er en af vores serviceydende forhandlere, skal du spørge dem efter det nærmeste serviceværksted.

Sådan udføres en kontrol af håndafskærmningen (HA110, kun til benzindrevne produkter)

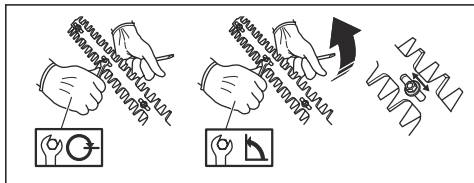
Håndafskærmningen skal beskytte hånden mod at komme i kontakt med de kørende klinger, f.eks. hvis brugeren mister grebet om det forreste håndtag.



1. Kontrollér, at håndbeskyttelsen er fastmonteret.
2. Kontrollér, at håndbeskyttelsen er intakt.

Sådan udføres en kontrol af klingerne

For at opnå et godt klipperesultat er det vigtigt, at kontaktrykket mellem knivene er korrekt.

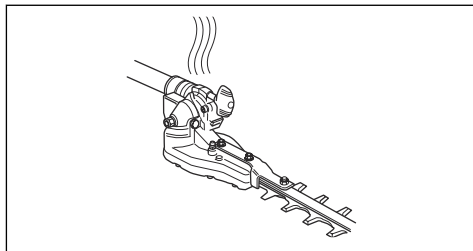


1. Justering af kontaktrykket foretages ved, at skruerne på undersiden af knivholderen drejes med uret helt i bund.
2. Løsn derefter skruen mod uret 1/4 omgang.
3. Lås skruen med kontramøtrikken på oversiden af knivholderen.

4. Kontrollér, at skruen ikke er mere fastspændt, end at spændeskiven under skruenhovedet kan flyttes sideværts.
5. Ved korrekt justerede knive skal der, målt ved skruerne, være et spil mellem knivene på 0,2-0,4 mm.
6. Knivenes ægge er for hårde til almindelig filing. Sløve knive skal files med en silbemaskine.
7. Udskift knive, hvis de er bøjedede eller beskadigede.

Varm overflade

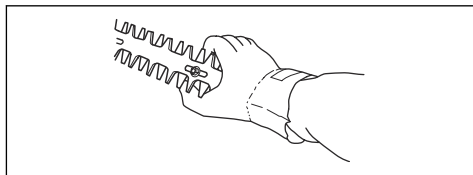
Efter arbejde med produktet bliver gearhuset varmt. Rør ikke ved gearhuset, så undgår du at brænde dig.



Sikkerhedsinstruktioner for vedligeholdelse

Læs følgende advarselsinstruktioner, inden du bruger produktet.

- Stands altid produktet ved arbejde på skæreudstyret. Hvis du har et benzindrevet produkt, skal du tage tændhætten af tændrøret. Hvis du har et batteridrevet produkt, skal du fjerne batteriet. Kontrollér, at skæreudstyret er standset helt, inden du begynder at arbejde på udstyret.
- Transportbeskyttelsen skal altid sættes på skæreudstyret, når produktet ikke anvendes.
- Inden rengøring, reparation eller inspektion skal du kontrollere, at skæreudstyret er standset helt. Hvis du har et benzindrevet produkt, skal du tage tændhætten af tændrøret. Hvis du har et batteridrevet produkt, skal du fjerne batteriet.
- Anvend altid kraftige handsker ved reparation af skæreudstyret. Det er meget skarpt, og snitsår kan meget let forekomme.



- Opbevar produktet utilgængeligt for børn.
- Brug kun originale reservedele ved reparation.

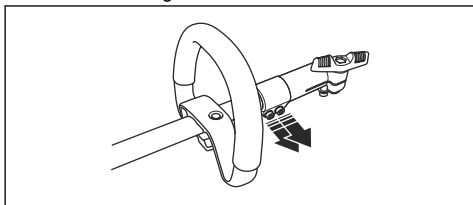
Montering

Sådan samles håndafskærmningen og loophåndtaget – kun benzindrevne produkter (HA110)

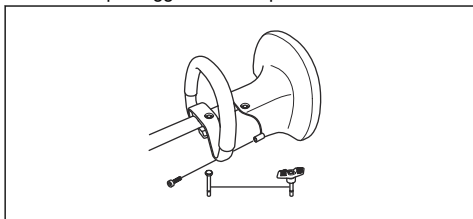


ADVARSEL: Brug aldrig HA110 med en batteridrevet strømhed.

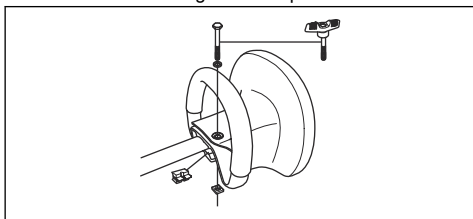
1. Løsn koblingsmuffens to monteringsbolte, og afmonter koblingsmuffen.



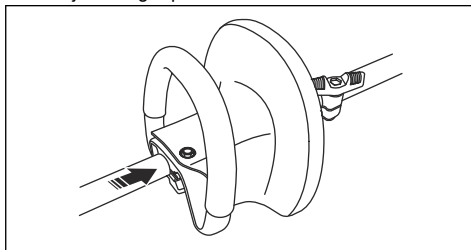
2. Monter håndafskærmningen og loophåndtaget ved at skru dem sammen. Vær omhyggelig med at få hullerne på begge dele til at passe sammen.



3. Sæt loophåndtaget og håndafskærmningen på styrestangen.
4. Skub afstandsstykket ind i sporet på loophåndtaget.
5. Monter møtrikken og skruen. Spænd ikke for hårdt.



6. Lav nu en finjustering, så du får en behvem arbejdsstilling. Spænd skruen.

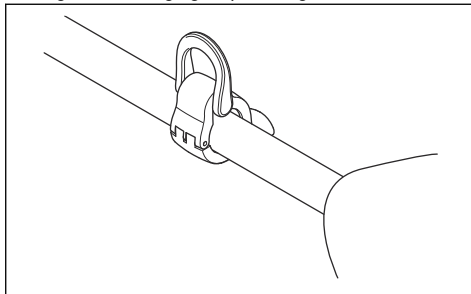


BEMÆRK: Loophåndtaget og håndafskærmningen må ikke monteres længere tilbage end pilmarkeringen på styrestangen.

7. Monter koblingsmuffen, og spænd de to monteringsbolte.

Sådan monteres ophængningsringen om nødvendigt

1. Monter ophængningsringen mellem pilene på det bageste håndtag og loophåndtaget.



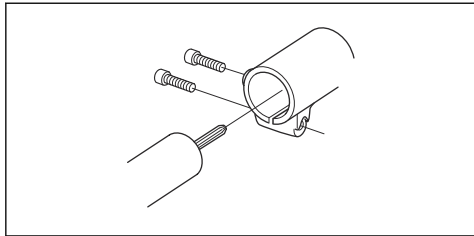
Bemærk: Placer ikke loophåndtaget på mærkaten.

2. Juster ringen for at gøre produktet afbalanceret og nemt at bruge.

Sådan monteres skærehovedet

Ved montering af klippeaggregat er det vigtigt, at hækkeklipperen ligger på et plant underlag. Klippeaggregatet kan ellers blive monteret skævt.

1. Monter klippeaggregatet på styrestangen.

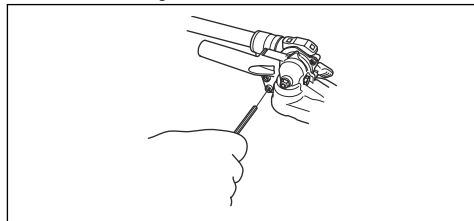


BEMÆRK: Vær omhyggelig med, at drivakslen på styrestangen passer ind i udtaget på klippeaggregatet.

2. Spænd først den nederste skrue og derefter den øverste.

Sådan samles håndtaget (HA850)

1. Monter håndtaget med de 2 skruer.



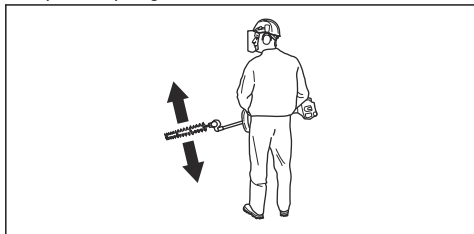
Drift

Sådan udføres en kontrol, inden arbejdet påbegyndes

1. Undersøg arbejdsområdet. Fjern alle genstande, der kan slynges op.
2. Eftersøg skæreenheden. Brug ikke klinger, der er beskadiget.
3. Kontrollér at produktet er i optimal stand. Kontrollér, at alle møtrikker og bolte er spændt.
4. Kontrollér, at gearet er smurt korrekt. Se *Sådan smøres gearhuset på side 10* for at få vejledning.
5. Kontrollér, at skæreudstyret holder op med at bevæge sig, når gashåndtaget/strømdløseren slippes.
6. Brug kun produktet til det formål, det er beregnet til.
7. Kontrollér, at håndtaget og sikkerhedsfunktioner er i orden. Brug aldrig et produkt, som mangler dele eller er ændret i strid med specifikationerne.

Betjening af produktet

1. Arbejd med pendullignende bevægelser nedefra og op ved klipning af sider.



2. Tilpas gasgivningen/hastigheden i forhold til belastningen.
3. Når du bruger et benzindrevet produkt til at klippe hæk, skal du sørge for, at motoren vende væk fra hækken.

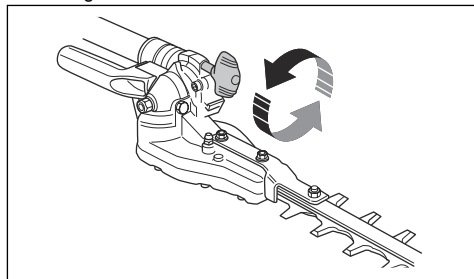
4. Prøv ikke at forcere arbejdet, men gå tilpas hurtigt frem, så alle kviste klippes af med en jævn overflade.

Sådan ændres vinklen på hækkeklipperen (HA110)

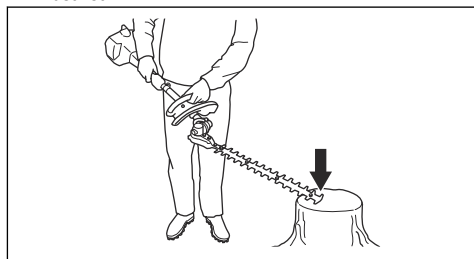


ADVARSEL: Brug aldrig HA110 med en batteridrevet strømhed.

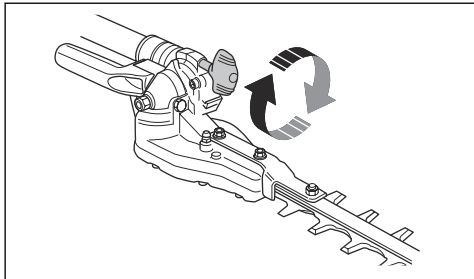
1. Løsn grebet.



2. Pres klippeaggregatet mod hækken eller et andet stabilt underlag, indtil den ønskede vinkel er indstillet.

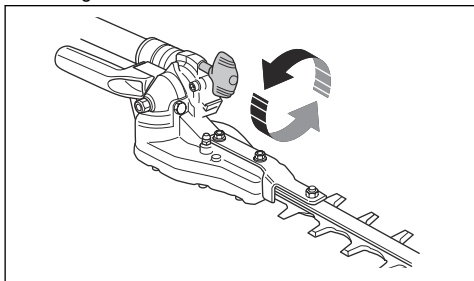


3. Spænd grebet.

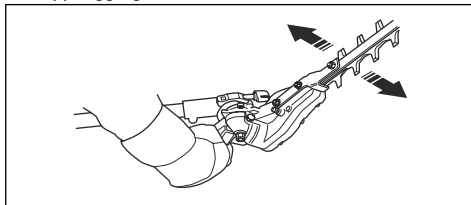


Sådan ændres vinklen på hækkeklipperen (HA850)

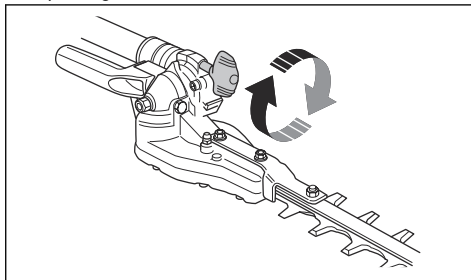
1. Løsn grebet.



2. Juster vinklen ved hjælp af håndtaget på klippeaggregatet.



3. Spænd grebet.



ADVARSEL: Tag ikke fat omkring klippeaggregatet, når du skal indstille vinklen. Knivene er skarpe, og snitsår kan let opstå.

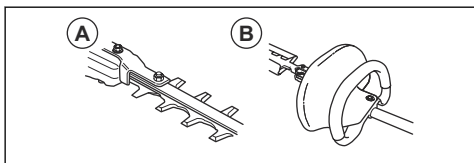
Vedligeholdelse

Indledning

Nedenfor følger nogle generelle vedligeholdelsesinstruktioner. Hvis du har brug for yderligere oplysninger, kan du kontakte serviceværkstedet.

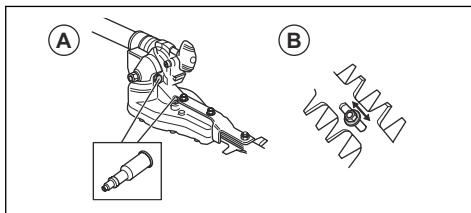
Sådan vedligeholdes tilbehøret

Sådan udføres dagligt vedligeholdelsesarbejde



1. Kontrollér, at klingerne (A) ikke bevæger sig, når gashåndtaget/strømuløseren slippes, eller med chokeren i startgasposition.
2. Kontrollér, at håndafskærmningen (B) (HA110) ikke er beskadiget. Afskærmningen udskiftes om nødvendigt.

Sådan udføres ugentlig vedligeholdelse



1. Fyld gearhuset (A) med fedt. Den første fedtpåfyldning på et nyt produkt skal udføres efter cirka 20 arbejdstimer. Efterfølgende påfyldninger skal udføres for hver 60. arbejdstime.
2. Kontrollér, at de skruer, som holder klingerne, er fastspændt korrekt.

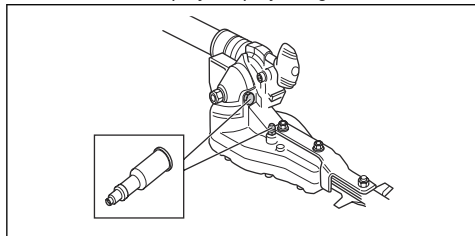
Sådan smøres gearhuset



BEMÆRK: Gearet skal ikke fyldes helt med fedt. Fedtet udvides af den varme, som opstår, når produktet kører. Hvis gearet fyldes med fedt, er der risiko for ødelagte pakninger og fedtlækage.

Gearhuset er forsynet med en smørenippel og en prop til påfyldning af smøremiddel.

1. Anvend en fedtsprøjte til påfyldning af fedt.

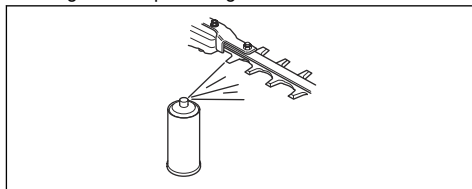


Bemærk: Den første fedtpåfyldning på et nyt produkt skal udføres efter cirka 20 arbejdstimer. Efterfølgende påfyldninger skal udføres for hver 60. arbejdstime. Brug Husqvarna AB specialfedt, nr. 503

98 96-01. Smøremidlet i gearhuset skal normalt blot udskiftes i forbindelse med eventuelle reparationer.

Sådan rengøres og smøres hækkeklipperen

1. Rengør klingerne for harpiks og plantesaft med rengøringsmidlet hver gang før og efter brug.
2. Smør klingebælkerne med specialsmøremidlet før længere tids opbevaring.



Tekniske data

Tekniske data for benzindrevet produkt

	HA110	HA850
Vægt		
Vægt, kg	2,0	2,4
Klinger		
Klingelængde, mm	550/21,7	550/21,7
Hastighed, klinge, o/min.	4184	4184
Støjemissioner		
Lydeffektniveau, målt dB (A)	111	110
Lydeffektniveau, garanteret L _{WA} dB (A)	114	113
Støjniveauer¹		
Ækvivalent lydtrykniveau ved brugerens øre, målt i henhold til EN15503 dB(A)		
Udstyret med godkendt tilbehør (original)	99	98
Vibrationsniveauer²		
Ækvivalente vibrationsniveauer (a _{hv,eq}) i håndtag målt i henhold til EN ISO 22867, m/s ²		
Udstyret med godkendt tilbehør (original), venstre/højre	5,6/7,6	5,7/7,5

¹ Rapporterede data for ækvivalent lydtrykniveau for maskinen har en typisk statistisk spredning (standardafvigelse) på 1 dB(A).

² Rapporterede data for ækvivalent vibrationsniveau har en typisk statistisk spredning (standardafvigelse) på 1 m/s².

Tekniske data for batteridrevet produkt

325iLK + hækkeklippertilbehør HA850	
Vægt	
Vægt, kg (inklusive batteri BLi200)	3,7+2,5
Klinger	
Klingelængde, mm	550
Hastighed, klinge, o/min.	3000
Støjemissioner³	
Lydeffektniveau, målt dB (A)	95
Lydeffektniveau, garanteret L_{WA} dB (A)	96
Lydniveauer⁴	
Lydtryksniveau ved brugerens ører målt i henhold til ISO 26868, dB(A):	
Udstyret med godkendt tilbehør (original)	89
Vibrationsniveauer⁵	
Vibrationsniveauer i håndtag målt i henhold til EN 62841-1, m/s^2	
Udstyret med godkendt tilbehør (original), venstre/højre	2,9/2,2

³ Emission af støj til omgivelserne målt som lydeffekt (LWA) i henhold til Rådets direktiv 2000/14/EU. Rapportet lydeffektniveau for maskinen er målt med det originale skæreudstyr, der giver det højeste niveau. Forskellen mellem garanteret og målt lydeffekt er, at den garanterede lydeffekt også omfatter spredning i måleresultatet og variationerne mellem forskellige maskiner af samme model i henhold til direktivet 2000/14/EU.

⁴ Rapporterede data for lydtryksniveau for maskinen har en typisk statistisk spredning (standardafvigelse) på 3 dB (A) og er blevet målt med det originale udstyr, der giver det højeste niveau.

⁵ Rapporterede data for vibrationsniveau har en typisk statistisk spredning (standardafvigelse) på 2 m/s^2 . Til sammenligning af vibrationsniveauer mellem batteri- og benzindrevne produkter skal du anvende vibrationsberegneren. <https://www.husqvarna.com/uk/services-solutions/vibration-calculator/>.

EU-overensstemmelseserklæring

EU-overensstemmelseserklæringen – til benzindrevne produkter

Husqvarna AB, SE-561 82 Huskvarna, Sverige, tlf.:
+46-36-146500, erklærer, at hækkeklippertilbehør

Husqvarna AB HA110 (KUN GÆLDENDE for benzindrevne produkter) og **HA850** med serienumre fra 2019 og fremefter (året er tydeligt angivet på typeskiltet, efterfulgt af serienummeret), opfylder forskrifterne i RÅDETS DIREKTIV:

- af den 17. maj 2006 "angående maskiner" **2006/42/EF**
- af den 26. februar 2014 "angående elektromagnetisk kompatibilitet" **2014/30/EU**.
- af den 8. juni 2011 om "begrænsning af anvendelsen af visse farlige stoffer i elektrisk og elektronisk udstyr" **2011/65/EC**
- af den 8. maj 2000 "angående emission af støj til omgivelserne" **2000/14/EF**.

Der er anvendt følgende standarder:

EN ISO 12100:2010, ISO 10517:2009

0404, RISE SMP Svensk Maskinprovning AB, , har foretaget en EF-typegodkendelse i henhold til maskindirektivets (2006/42/EF) artikel 12, pkt. 3b. Typegodkendelserne for EU-typeafprøvning i henhold til Bilag IV har nummeret: **SEC/14/2416**

Huskvarna 2019-06-24



Per Gustafsson, udviklingschef (autoriseret repræsentant for Husqvarna AB og ansvarlig for teknisk dokumentation)

EU-overensstemmelseserklæringen – til batteridrevne produkter

Husqvarna AB, SE-561 82 Huskvarna, Sverige, tlf.:

+46-36-146500, erklærer hermed, at hækkeklippertilbehøret **Husqvarna HA850 og 325ILK** fra 2009 årgangsserienummer 2019 og fremad (året angives i klartekst på typeskiltet plus et efterfølgende serienummer), opfylder forskrifterne i RÅDETS DIREKTIV:

- af den 17. maj 2006 "angående maskiner" **2006/42/EF**
- af den 26. februar 2014 "angående elektromagnetisk kompatibilitet" **2014/30/EU**.
- af den 8. juni 2011 om "begrænsning af anvendelsen af visse farlige stoffer i elektrisk og elektronisk udstyr" **2011/65/EC**

- af den 8. maj 2000 "angående emission af støj til omgivelserne" **2000/14/EF**.

Der er anvendt følgende standarder:

IEC 62841-4-2, EN 50581:2012

RISE SMP Svensk maskinprovning AB, Box 7035, SE-750 07 Uppsala, Sweden har foretaget frivillig typegodkendelse for Husqvarna AB. Certifikatet er nummereret: **SEC/14/2416**

RISE SMP Svensk Maskinprovning AB har også bekræftet overensstemmelse med bilag V i Rådets direktiv 2000/14/EC. Certifikatet har nummeret: **01/094/028**

Se #vedr. oplysninger om støjemission.

Huskvarna 2019-06-24



Per Gustafsson, udviklingschef (autoriseret repræsentant for Husqvarna AB og ansvarlig for teknisk dokumentation)

Sisältö

Johdanto.....	14	Huolto.....	22
Turvallisuus.....	16	Tekniset tiedot.....	23
Asentaminen.....	19	EY-vaatimustenmukaisuusvakuutus.....	25
Käyttö.....	21		

Johdanto

Tuotekuvaus

Kehitämme jatkuvasti tuotteitamme ja pidätämme siksi itsellämme oikeuden muuttaa tuotteiden muotoa ja ulkonäköä ilman ennakoilmoitusta.

Huomautus: Tässä käyttöohjeessa käsitellään sekä bensiini- että akkukäyttöisiä laitteita.

Käyttötarkoitus



VAROITUS: Tätä lisälaitetta saa käyttää vain sille tarkoitettussa laitteessa. Katso

laitteen käyttöohjekirjan lisävarusteita käsittelevä luku.

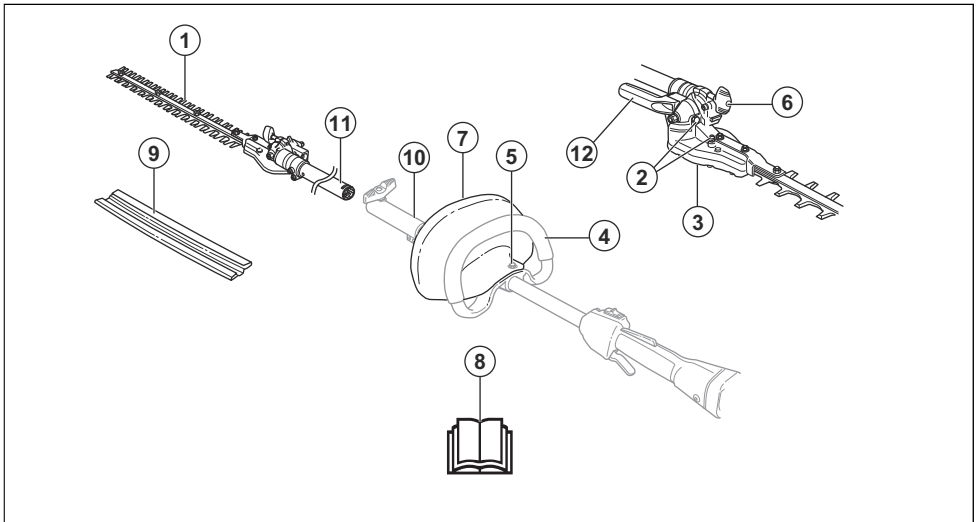


VAROITUS: Älä koskaan käytä lisälaitetta HA110 akkukäyttöisessä laitteessa.

Käytä lisälaitetta HA110 bensiinikäyttöisissä laitteissa. Lisälaitetta HA850 voi käyttää sekä bensiini- että akkukäyttöisissä laitteissa.

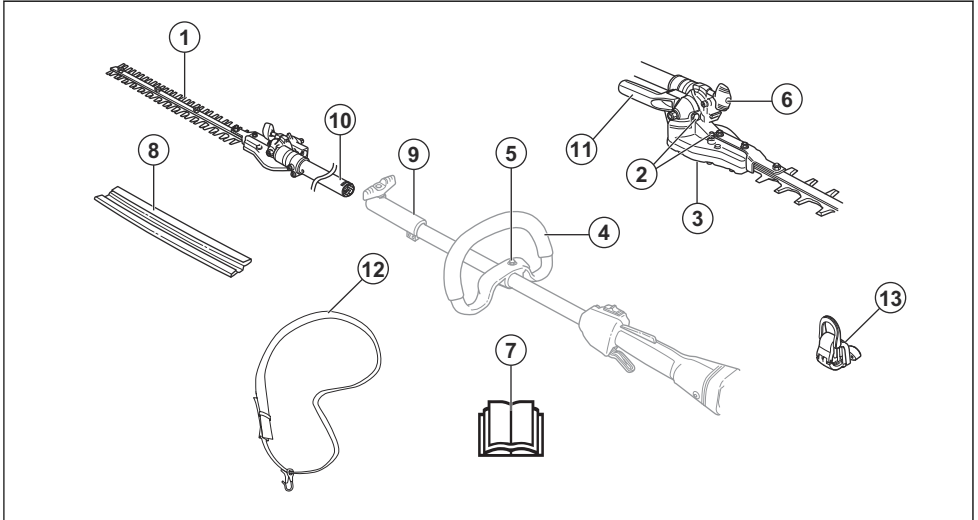
Tuote on tarkoitettu ainoastaan oksien ja risujen katkaisuun.

Lisälaitteen yleiskuvaus – HA110 (vain bensiinikäyttöiset tuotteet)



1. Terä
2. Voitelunippa ja tulppa voiteluaineen lisäystä varten
3. Kulmavaihde
4. Etukahva
5. Kädensuojuksen kiinnitysruuvi
6. Kulmansäätöväännin
7. Kädensuojus (vain bensiinikäyttöisissä laitteissa)
8. Käyttöohje
9. Kuljetussuojus
10. Runkoputken liitin
11. Runkoputki (110 mm, vain bensiinikäyttöisissä laitteissa)
12. Kulman säätökahva (HA850)

Lisälaitteen yleiskuvaus – HA850



1. Terä
2. Voitelunippa ja tulppa voiteluaineen lisäystä varten
3. Kulmavaihde
4. Kaarikahva
5. Kädensuojuksen kiinnitysruuvi
6. Kulmansäätöväänin
7. Käyttöohje
8. Kuljetussuojus
9. Runkoputken liitin
10. Runkoputki (829 mm, HA850)
11. Kulman säätökahva (HA850)
12. Valjaat
13. Valjaiden ripustuskoukku

Lisälaitteen ja käyttöaggregaatin symbolit



Tämän laitteen huolimaton käyttö tai väärinkäyttö voi aiheuttaa käyttäjälle tai sivullisille vakavan tai hengenvaarallisen tapaturman.



Lue käyttöohje huolellisesti ja varmista, että ymmärrät sen sisällön, ennen kuin alat käyttää lisälaitetta.



Lue käyttöohje huolellisesti ja varmista, että ymmärrät sen sisällön, ennen kuin alat käyttää lisälaitetta.



Käytä hyväksyttyä suojakypärää, kuulosuojaimia ja suojalaseja.



Tämä lisälaitte täyttää sovellettavien EY-direktiivien vaatimukset.



VAARA – Pidä kädet poissa terän ulottuvilta.



VAARA – Pidä kädet poissa terän ulottuvilta.



Pidä kaikki kehon osat poissa kuumilta pinoilta.



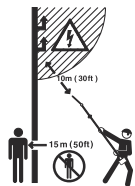
Nuolimerkit, jotka rajaavat kahvakiinnikkeen kiinnityspaikan.



Käytä aina hyväksyttyjä suojakäsineitä.



Käytä luistamattomia ja tukevia jalkineita.



VAARA – Pidä riittävä etäisyys sähkölinjoihin. Tätä laitetta ei ole eristetty sähköisesti. Jos laite joutuu kosketuksiin jännitteellisten johtimien kanssa tai niiden lähelle, voi seurauksena olla kuolemantapaus tai vakava ruumiinvamma. Sähköjännite voi siirtyä pisteestä toiseen nk. valokaarta pitkin. Mitä suurempi jännite on sitä pidemmän matkan se voi kulkea. Sähköjännite voi kulkea myös oksia ja muita esineitä pitkin, varsinkin jos ne ovat märkiä. Pidä aina vähintään 10 m:n etäisyys laitteen ja jännitteellisen johtimen ja/tai sen kanssa kosketuksissa olevien esineiden välillä. Jos joudut työskentelemään lyhyemmällä turvavälillä, ota aina yhteys ko. sähköyhtiöön varmistaaksesi, että jännite on katkaistu, ennen kuin aloitat työsi.

Laitteen käyttäjän on varmistettava, etteivät ihmiset ja eläimet tule työn aikana 15 metriä lähemmäksi.



Melupäästöt ympäristöön Euroopan yhteisön direktiivin mukaisesti. Lisälaitteen päästöt ilmoitetaan luvussa Tekniset tiedot ja arvokilvessä.



Leikkuulaitteen käyttöjako, käyntiaika/ joutokäyntiaika

Huomautus: Muita lisälaitteen tunnuksia/tarroja tarvitaan tietyillä markkina-alueilla ilmaisemaan erityisiä sertifiointivaatimuksia.

Turvallisuus

Turvallisuusmääritelmä

Varoituksia, huomioita ja huomautuksia käytetään, kun jotakin käyttöohjeen osaa halutaan erityisesti korostaa.



VAROITUS: Tätä käytetään, jos käyttöohjeen noudattamatta jättämisestä voi seurata käyttäjän tai sivullisen vamma tai kuolema.



HUOMAUTUS: Tätä käytetään, jos käyttöohjeen noudattamatta jättämisestä voi seurata koneen, muiden materiaalien tai ympäristön vaurioituminen.

Huomautus: Tätä käytetään tietyissä tilanteissa tarvittavien lisätietojen antamiseen.

Yleiset sähkötyökaluja koskevat varoitukset



VAROITUS: Lue kaikki tämän sähkötyökalun mukana tulevat turvavaroitukset, ohjeet, kuvat ja tekniset tiedot. Alla olevien ohjeiden noudattamatta jättäminen voi johtaa sähköiskuun, tulipaloon ja/tai vakavaan tapaturmaan.

Huomautus: Säädä kaikki varoitukset ja ohjeet tulevaa käyttöä varten. Varoituksissa termillä "sähkötyökalu" tarkoitetaan verkkosähköllä toimivaa (johdollista) sähkötyökalua tai akkukäyttöistä (johdotonta) sähkötyökalua.

Pensasleikkurin turvavaroitukset

- **Pidä kaikki kehon osat poissa terän ulottuvilta. Älä yritä raivata leikkuujätettä tai pitää leikattavaa materiaalia kädessäsi, kun terät liikkuvat. Terän liike jatkuu, kun kytkin on asetettu OFF-asentoon. Hetken epähuomio pensasleikkuria käytettäessä voi johtaa vakavaan henkilövahinkoon.**
- **Kanna pensasleikkuria kahvasta ja varmista, että leikkuuterä on pysäytetty. Älä käytä virtakytkimiä. Pensasleikkurin asianmukainen kantaminen vähentää tahattoman käynnistyksen ja terien aiheuttamien henkilövahinkojen vaaraa.**
- **Kun kuljetat pensasleikkuria tai viet sen varastoon, käytä aina terän suojusta. Pensasleikkurin asianmukainen käsittely vähentää terien mahdollisesti aiheuttamien henkilövahinkojen riskiä.**
- **Kun irrotat juutunutta materiaalia tai huollat laitetta, varmista, että kaikki virtakytkimet on asetettu OFF-asentoon ja lukitin on lukitusasennossa. Pensasleikkurin käynnistäminen vahingossa juutunutta ainesta irrottaessa tai laitetta huoltaessa voi johtaa vakavaan henkilövahinkoon.**
- **Pidä pensasleikkuria kädessäsi tarttumalla ainoastaan sen eristettyihin tartuntapintoihin, sillä terä voi osua näkymättömissä oleviin johtoihin tai omaan virtajohtoonsa. Jos terät koskettavat jännitteellistä sähköjohtoa, myös pensasleikkurin paljaisiin metalliosiin voi syntyä jännite, jolloin käyttäjä voi saada sähköiskun.**
- **Pidä kaikki virtajohdot ja kaapelit poissa leikkuualueelta. Käytön aikana virtajohdot tai kaapelit voi jäädä näkymättömiin pensasaitoihin tai pensaikoihin, jolloin terä saattaa vahingossa leikata niitä.**

- **Älä käytä pitkän ulottuman pensasleikkuria epäsuotuisissa sääolosuhteissa etenkin, jos salamointi on mahdollista. Näin pienennät salamaiskujen riskiä.**

Pitkän ulottuman pensasleikkurien turvaohjeet

- **Pienennä hengenvaarallisen sähköiskun riskiä välttämällä pitkän ulottuman pensasleikkurin käyttöä voimajohtojen läheisyydessä.** Jos laite osuu voimajohtoihin tai jos sitä käytetään voimajohtojen läheisyydessä, seurauksena voi olla vakava vamma tai hengenvaarallinen sähköisku.
- **Pidä aina pitkän ulottuman pensasleikkurista kiinni kahdella kädellä käyttäessäsi sitä.** Pidä pitkän ulottuman pensasleikkurista kiinni molemmin käsin, jotta et menetä sen hallintaa.
- **Käytä aina kypärää, kun käytät pitkän ulottuman pensasleikkuria.** Putoavat leikkuujätteet voivat johtaa vakavaan henkilövahinkoon.

Yleiset turvaohjeet



VAROITUS: Lue kaikki turvavaroitukset ja kaikki ohjeet. Varoitusten ja ohjeiden noudattamisen laiminlyöminen voi johtaa sähköiskuun, tulipalloon ja/tai vakavaan tapaturmaan.

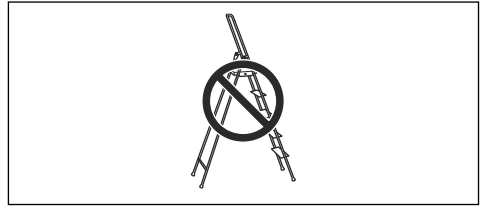
- Lue käyttöohje huolellisesti ja varmista, että ymmärrät sen sisällön, ennen kuin alat käyttää lisälaitetta.
- Nämä ohjeet täydentävät laitteen mukana toimitettuja ohjeita. Katso muita toimenpiteitä koskevat ohjeet laitteen käyttöohjeista.
- Lisälaitteen rakennetta ei missään tapauksessa saa muuttaa ilman valmistajan lupaa. Älä käytä lisälaitetta, mikäli epäilet jonkun muun tehneen siihen muutoksia. Käytä aina alkuperäisiä lisävarusteita. Hyväksymättömien muutosten ja/tai lisävarusteiden käyttö voi aiheuttaa käyttäjälle tai muille vakavia vahinkoja tai kuoleman.

Säästä kaikki varoitukset ja ohjeet tulevaa käyttöä varten

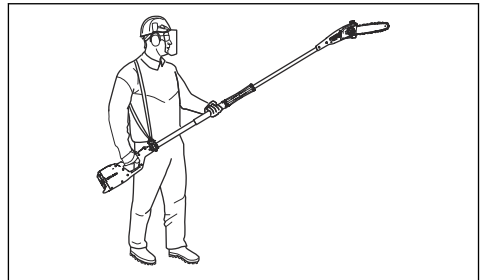
Turvallisuusohjeet käyttöä varten

- Jos käytön jatkaminen tuntuu epävarmalta, kysy neuvoa asiantuntijalta. Käännä jälleenmyyjän tai huoltoliikkeen puoleen.
- Älä tee mitään sellaista, mihin et katso taitosi riittävän.
- Leikkuuterä. Älä koske työkaluun pysäyttämättä ensin moottoria / irrottamatta ensin akkua.
- Älä koskaan anna lasten käyttää laitetta.
- Pidä sivulliset vähintään 15 metrin päässä koneesta työn aikana.

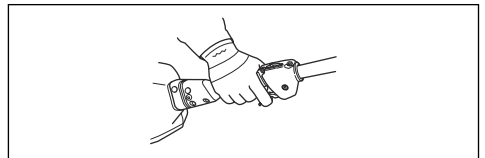
- Älä koskaan anna kenenkään käyttää laitetta varmistamatta ensin, että käyttäjä on ymmärtänyt käyttöohjeen sisällön.
- Älä koskaan työskentele tikkailla tai muulta huonosti kiinnitetyltä korkealta paikalta.



- Käytä konetta vain tiloissa, joissa on hyvä ilmanvaihto.
- Pidä laitteesta aina molemmin käsin kiinni. Pidä laitetta kehon sivulla.



- Huolehdi siitä, että kiinnitit valjaat ripustuskoukkuun. Käytä vain yksiä valjaita.
- Käytä kaasu-/käyttöliipaisinta oikealla kädellä.



- Hätätilanteessa päästä irti laitteesta ja anna sen pudota maahan.
- Huolehdi, etteivät kädet ja jalat koske terälaitteeseen, kun moottori on käynnissä.
- Kun moottori on pysäytetty, pidä kädet ja jalat etäällä terälaitteesta, kunnes se on täysin pysähtynyt.
- Varo osanpätkiä, joita voi sinkoutua ilmaan leikkuun aikana.
- Aseta laite aina maahan, kun et käytä sitä.
- Älä leikkaa liian läheltä maanpintaa. Ilmaan voi sinkoutua kiviä ja muuta irtotavaraa.
- Tarkasta, ettei työkohteessa ole sähköjohtoja, hyönteisiä, eläimiä jne., tai esineitä, jotka voivat vaurioittaa terälaitetta, esim. metalliesineitä.
- Jos laite osuu johonkin esineeseen tai alkaa tärästä, pysäytä laite heti. Jos laite on bensinikäyttöinen, irrota sytytystulpan suojus sytytystulpasta. Jos laite

on akkukäyttöinen, irrota akku. Tarkista, onko laite vaurioitunut. Korjaa mahdolliset vauriot.

- Jos teriin tarttuu jotakin työskentelyn aikana, pysäytä laite heti. Jos laite on bensiinikäyttöinen, sammuta moottori ja irrota sytytystulpan suojus sytytystulpasta. Jos käytät akkukäyttöistä laitetta, sammuta moottori ja irrota akku. Varmista, että laite on täysin pysähtynyt, ennen kuin puhdistat teriä.

Pensasleikkuriliisälaitteiden turvaohjeet

- Pidä kaikki kehon osat poissa terän ulottuvilta. Älä yritä raivata leikkujätettä tai pitää leikattavaa materiaalia kädessäsi, kun terät liikkuvat. Terän liike jatkuu, kun kytkin on asetettu OFF-asentoon. Hetken epähuomio pensasleikkuria käytettäessä voi johtaa vakavaan henkilövahinkoon.
- Kanna pensasleikkuria kahvasta ja varmista, että terä on pysäytetty. Älä käytä virtakytkimiä. Pensasleikkurin asianmukainen kantaminen vähentää tahattoman käynnistytksen ja terien aiheuttamien henkilövahinkojen vaaraa.
- Kun kuljetat pensasleikkuria tai viet sen varastoon, käytä aina terän suojusta. Pensasleikkurin asianmukainen käsittely vähentää terien mahdollisesti aiheuttamien henkilövahinkojen riskiä.
- Kun irrotat juuttunutta materiaalia tai huollat laitetta, varmista, että kaikki virtakytkimet on asetettu OFF-asentoon ja virtajohto on irrotettu. Pensasleikkurin käynnistäminen vahingossa juuttunutta ainesta irrottaessa tai laitetta huoltaessa voi johtaa vakavaan henkilövahinkoon.
- Pidä pensasleikkuria kädessäsi tarttumalla ainoastaan sen eristettyihin tartuntapintoihin, sillä terä voi osua näkymättömissä oleviin johtoihin tai omaan virtajohtoonsa. Jos terät koskettavat jännitteellistä sähköjohtoa, myös pensasleikkurin paljaisiin metallisiin voi syntyä jännite, jolloin käyttäjä voi saada sähköiskun.
- Pidä kaikki virtajohdot ja kaapelit poissa leikkuualueelta. Käytön aikana virtajohdot tai kaapelit voi jäädä näkymättömiin pensasaitoihin tai pensaikkoihin, jolloin terä saattaa vahingossa leikata niitä.
- Älä käytä pitkän ulottuman pensasleikkuria epäsuotuisissa sääolosuhteissa etenkin, jos salamointi on mahdollista. Näin pienennät salamansukujen riskiä.
- Pienennä hengenvaarallisen sähköiskun riskiä välttämällä pitkän ulottuman pensasleikkurin käyttöä voimajohtojen läheisyydessä. Jos laite osuu voimajohtoihin tai jos sitä käytetään voimajohtojen läheisyydessä, seurauksena voi olla vakava vamma tai hengenvaarallinen sähköiskun.
- Pidä aina pitkän ulottuman pensasleikkurista kiinni kahdella kädellä käyttäessäsi sitä. Pidä pitkän ulottuman pensasleikkurista kiinni molemmin käsin, jotta et menetä sen hallintaa. Käytä aina kypärää, kun käytät pitkän ulottuman pensasleikkuria. Putoavat leikkujätteet voivat johtaa vakavaan henkilövahinkoon.

Henkilökohtainen suojavarustus



VAROITUS: Lue seuraavat varoitusohjeet ennen laitteen käyttämistä.

- Pitkäaikainen altistuminen melulle saattaa aiheuttaa pysyviä kuulovammoja. Käytä aina hyväksytyjä kuulonsuojaimia.
- Käytä aina luistamattomia turvajalkineita.



- Käytä aina työvaatteita ja lujatekoisia pitkiä housuja.
- Älä koskaan käytä löysästi istuvia vaatteita tai koruja.
- Varmista, että hiuksesi eivät ulotu olkapäiden alapuolelle.

Tuotteen turvalaitteet



VAROITUS: Lue seuraavat varoitusohjeet ennen koneen käyttämistä.

Tässä osassa kerrotaan laitteen turvaominaisuuksista ja niiden toiminnasta sekä annetaan tarkastus- ja kunnossapito-ohjeet, joilla varmistetaan laitteen toimivuus. Katso kohdasta *Johdanto sivulla 14*, missä nämä laitteet koneessasi sijaitsevat.

Laitteen käyttöikä voi lyhentyä ja onnettomuusvaara kasvaa, jos laitteen kunnossapitoa ei suoriteta oikein ja jos huolto ja/tai korjauksia ei tehdä ammattitaitoisesti. Saat lisätietoja lähimmästä huoltoliikkeestä.



VAROITUS: Älä koskaan käytä laitetta, jos sen turvalaitteet ovat viallisia. Laitteen turvavarustus on tarkastettava ja pidettävä kunnossa tässä osassa esitetyllä tavalla. Jos laitteessasi ilmenee tarkastettaessa puutteita, se on toimitettava huoltooliikkeeseen korjattavaksi.

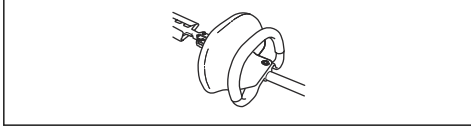


HUOMAUTUS: Kaikki koneen huolto- ja korjaustyöt vaativat erikoiskoulutusta. Tämä koskee erityisesti laitteen turvavarustusta. Jos koneessa havaitaan puutteita alla luettelussa tarkastuksissa, on sinun otettava yhteys huoltooliikkeeseen. Hankkimalla tuotteen meiltä varmistat, että saat sille

ammattimaisen korjauksen ja huollon. Jos ostat koneen muusta kuin huollot suorittavasta ammattiliikkeestä, pyydä myyjää neuvomaan lähin huoltoliike.

Kädensuojuksen tarkistaminen (HA110, vain bensiinikäyttöiset tuotteet)

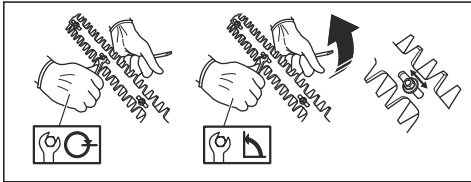
Kädensuojuksen tarkoituksena on estää kättä osumasta käynnissä oleviin teriin, esimerkiksi jos käyttäjä menettää otteen etukahvasta.



1. Varmista, että kädensuojus on paikallaan.
2. Varmista, että kädensuojus on ehjä.

Terien tarkistaminen

Hyvän leikkuutuloksen saamiseksi on tärkeää, että veitsiterien välinen kosketuspaine on oikea.

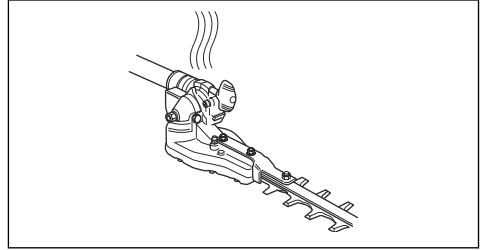


1. Kosketuspainetta säädetään kääntämällä teräpalkin alapuolella olevat ruuvit myötäpäivään pohjaan asti.
2. Avaa sen jälkeen ruuvia vastapäivään 1/4 kierrosta.
3. Lukitse ruuvi teräpalkin yläpuolella olevalla vastamutterilla.
4. Tarkasta, että ruuvia on kiristetty vain sen verran, että ruuvinkannan alla olevaa aluslevyä voidaan siirtää sivusuunnassa.
5. Terät on säädetty oikein, kun niiden välisyys ruuvien kohdalta mitattuna on 0,2 - 0,4 mm.
6. Veitsiterien särmät ovat liian kovia viilalla teroitettaviksi. Tylsät veitsiterät on teroitettava hiomakoneella.

7. Vaihda taipuneet tai vaurioituneet veitsiterät.

Kuuma pinta

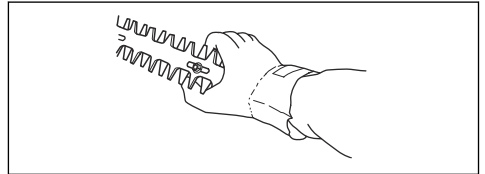
Vaihde kuumenee laitetta käytettäessä. Älä koske vaihdekoteloon, sillä siitä voi aiheutua palovammoja.



Turvaohjeet huoltoa varten

Lue seuraavat varoitusohjeet ennen laitteen käyttämistä.

- Pysäytä laite aina, ennen kuin käsittelet terävarustukseen kuuluvia osia. Jos laite on bensiinikäyttöinen, irrota sytytystulpan suojus sytytystulpasta. Jos laite on akkukäyttöinen, irrota akku. Varmista, että terävarustus on täysin pysähtynyt, ennen kuin alat käsitellä terävarustusta.
- Kuljetussuojus on aina asetettava terälaitteeseen, kun laitetta ei käytetä.
- Varmista ennen koneen puhdistusta, korjausta tai tarkastusta, että terälaitte on pysähtynyt. Jos laite on bensiinikäyttöinen, irrota sytytystulpan suojus sytytystulpasta. Jos laite on akkukäyttöinen, irrota akku.
- Käytä aina lujatekoisia käsineitä terälaitetta korjatessasi. Se on erittäin terävä ja aiheuttaa hyvin helposti viiltohaavoja.



- Säilytä laite lasten ulottumattomissa.
- Käytä korjaukseen vain alkuperäisvaraosia.

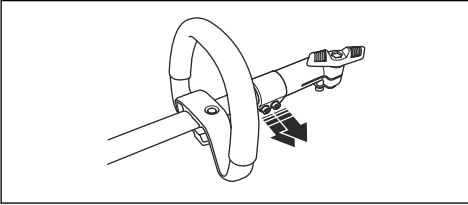
Asentaminen

Kädensuojuksen ja kaarikahvan asennus – vain bensiinikäyttöiset tuotteet (HA110)

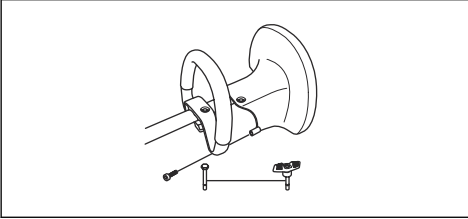


VAROITUS: Älä koskaan käytä HA110-lisälaitetta akkukäyttöisessä laitteessa.

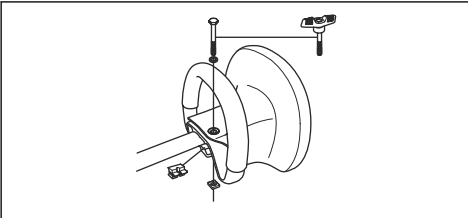
1. Avaa kytkinholkin kaksi kiinnityspulttia ja pura kytkinholkki.



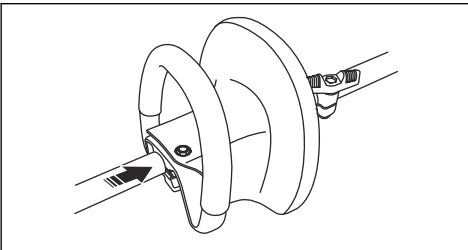
2. Kiinnitä kädensuojus ja kaarikahva ruuveilla yhteen. Sovita molempien osien reiät huolellisesti kohdakkain.



3. Pujota lenkkikahva ja kädensuojus runkoputkeen.
4. Työnnä välike lenkkikahvan uraan.
5. Asenna mutteri ja ruuvi. Älä kiristä liian tiukalle.



6. Tee seuraavaksi hienosäätö, jotta saat mukavan työskentelyasennon. Kiristä ruuvi.

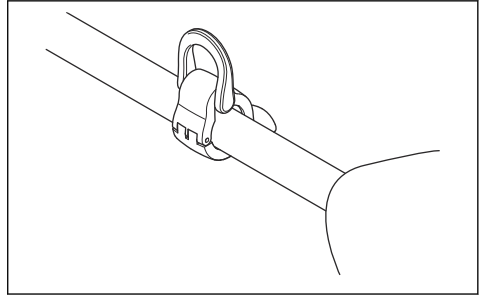


HUOMAUTUS: Kaarikahvaa ja kädensuojusta ei saa asentaa runkoputkessa olevaa nuolimerkintää taaemmaksi.

7. Asenna kytkinholkki ja kiristä kaksi kiinnityspulttia.

Asenna mahdollinen ripustussilmukka

1. Asenna ripustussilmukka takakahvan ja kaarikahvan nuolten väliin.



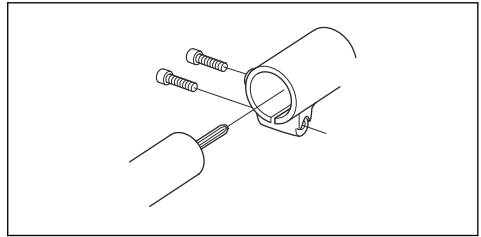
Huomautus: Älä aseta kaarikahvaa tarran päälle.

2. Säädä silmukka niin, että laite on tasapainossa ja sitä on helppo käyttää.

Leikkuupään asentaminen

Leikkuulaitetta asennettaessa on tärkeää, että pensastrimmi on tasaisella alustalla. Muussa tapauksessa leikkuulaite voi jäädä vinoon.

1. Asenna leikkuulaite runkoputkeen.

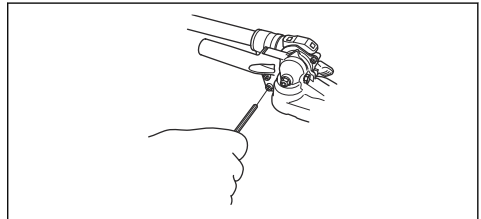


HUOMAUTUS: Varmista, että runkoputken käyttöakseli asettuu leikkuulaitteen loveen.

2. Kiristä ensin alempi ja sen jälkeen ylempi ruuvi.

Kahvan asentaminen (HA850)

1. Asenna kahva kahdella ruuvilla.



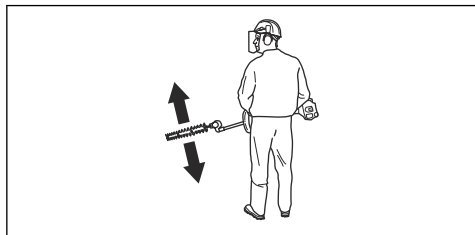
Käyttö

Tarkistus ennen käyttöä

1. Tarkista työalue. Poista kaikki esineet, jotka voivat sinkoutua ilmaan.
2. Tarkista terälaite. Älä käytä varioituneita teriä.
3. Tarkista, että laite on moitteettomassa kunnossa. Tarkista, että kaikki mutterit ja ruuvit on kiristetty.
4. Varmista, että vaihde on voideltu riittävästi. Katso ohjeet kohdasta *Vaihdekotelon voiteleminen sivulla 22*.
5. Tarkista, että terälaite pysähtyy, kun kaasu-/käyttöliipaisin vapautetaan.
6. Käytä laitetta vain sille tarkoitettuihin töihin.
7. Varmista, että kahvat ja turvatoiminnot ovat kunnossa. Älä koskaan käytä laitetta, jos siitä puuttuu jokin osa tai sitä on muutettu määräysten vastaisesti.

Laitteen käyttö

1. Leikkaa sivustat heilurimaisin ylhäältä alaspäin suuntautuin liikkein.



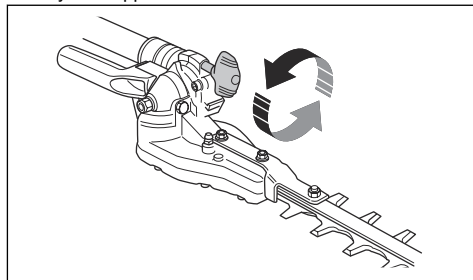
2. Säädä kaasu/nopeus kuormituksen mukaan.
3. Kun käytät bensiinikäyttöistä laitetta pensasaidan leikkaamiseen, varmista, että moottori on suunnattu pois päin aidasta.
4. Älä kiirehdi työtä, vaan etene sopivaa vauhtia, jotta kaikki oksat katkeavat tasaisesti.

Pensasleikkurin kulman muuttaminen (HA110)

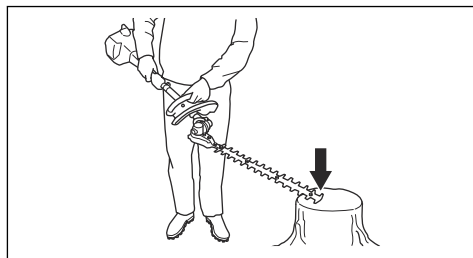


VAROITUS: Älä koskaan käytä lisälaitetta HA110 akkukäyttöisessä laitteessa.

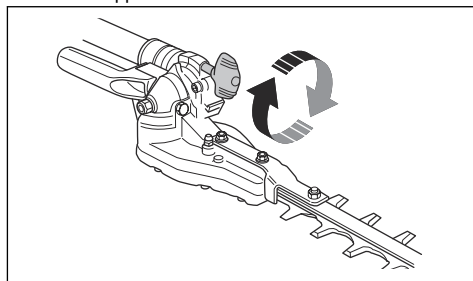
1. Löysää nuppia.



2. Paina leikkuulaitetta aitaan tai muuta tukevaa alustaa vastaan kunnes saat haluamasi kulman.

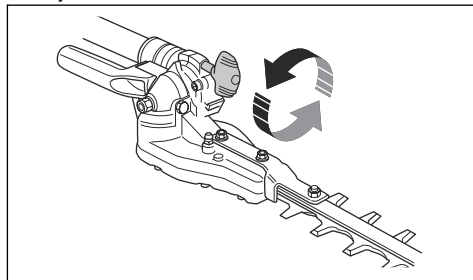


3. Kiristä nappi.

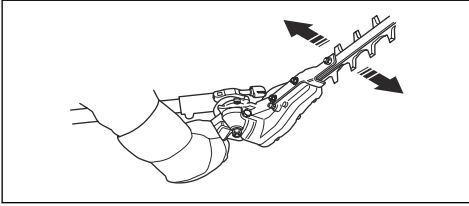


Pensasleikkurin kulman muuttaminen (HA850)

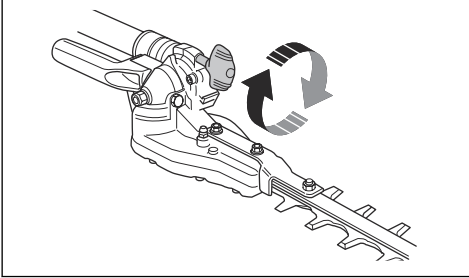
1. Löysää väännintä.



2. Säädä kulma leikkulaaitteen kahvan avulla.



3. Kiristä nuppi.



VAROITUS: Älä tartu leikkulaitteesta, kun säädät kulmaa. Veitsiterät ovat terävät ja aiheuttavat helposti viiltohaavoja.

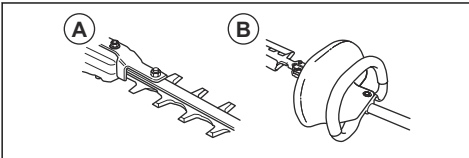
Huolto

Johdanto

Alla on annettu joitakin yleisiä hoito-ohjeita. Jos tarvitset lisäohjeita, ota yhteys huoltoliikkeeseen.

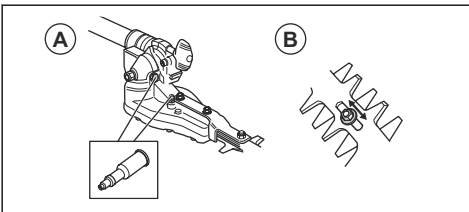
Lisälaitteen kunnossapito

Päivittäiset huoltotoimenpiteet



1. Tarkasta, etteivät terät (A) liiku kaasuihmo- / käyttöliipaisimen ollessa vapautettuna tai rikastimen ollessa käynnistyskaasuasennossa.
2. Tarkasta, että kädensuojus (B) (HA110) on ehjä. Vaihda suojus tarvittaessa.

Viikoittaiset huoltotoimenpiteet



1. Täytä vaihdekotelo (A) rasvalla. Uuteen laitteeseen lisätään rasvaa ensimmäisen kerran noin 20 työtunnin jälkeen, sen jälkeen noin 60 työtunnin välein.
2. Tarkasta, että terien kiinnitysruuvit (B) on kiristetty oikein.

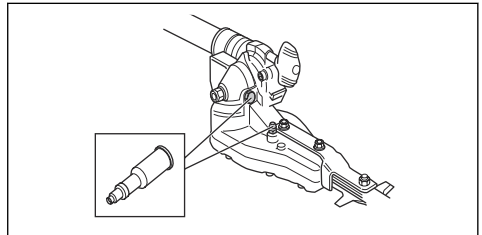
Vaihdekotelon voiteleminen



HUOMAUTUS: Vaihdetta ei saa täyttää aivan täyteen rasvalla. Rasva laajenee laitteen käytön aikana kehittyvän lämmön vaikutuksesta. Jos vaihdekotelo on aivan täynnä rasvaa, tiivisteet voivat vaurioitua ja rasvaa voi päästä vuotamaan.

Vaihdekotelossa on voitelunippa ja tulppa voiteluaineen täyttämistä varten.

1. Käytä rasvan lisäämiseen rasvaruiskua.



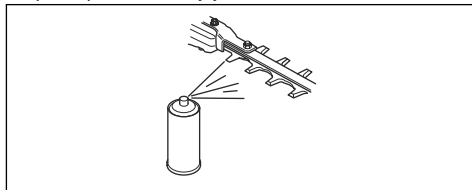
Huomautus: Uuteen laitteeseen lisätään rasvaa ensimmäisen kerran noin 20 työtunnin jälkeen, sen jälkeen noin 60 työtunnin välein. Käytä Husqvarna

AB -erikoisrasvaa nro 503 98 96-01. Vaihteiston voiteluaine on yleensä vaihdettava ainoastaan mahdollisten korjausten yhteydessä.

2. Voitele terätangot voitelusuihkeella ennen pidempiaikaista säilytystä.

Leikkurin puhdistaminen ja voitelemine

1. Puhdista terät pihkasta ja kasvinesteistä puhdistusaineella jokaista käyttötilannetta ennen ja niiden jälkeen.



Tekniset tiedot

Bensiinikäyttöisen laitteen tekniset tiedot

	HA110	HA850
Paino		
Paino, kg	2,0	2,4
Terät		
Terän pituus, mm	550	550
Nopeus, terä, rpm	4 184	4 184
Melupäästöt		
Äänen tehotaso, mitattu dB(A)	111	110
Äänen tehotaso, taattu L _{WA} dB(A)	114	113
Äänitasot⁶		
Vastaava äänenpainetaso käyttäjän korvan tasalla mitattuna standardin EN15503 mukaan, dB(A)		
Varustettu hyväksytyllä lisävarusteella (alkuperäinen)	99	98
Tärinätasot⁷		
Kahvojen vastaavat tärinätasot (a _{h_v,eq}) mitattuna standardin EN ISO 22867 mukaan, m/s ²		
Varustettu hyväksytyllä lisävarusteella (alkuperäinen), vasen/oikea	5,6/7,6	5,7/7,5

Akkukäyttöisen laitteen tekniset tiedot

325ILK + pensasleikkurilisälaite HA850	
Paino	
Paino, kg (sis. akku BLi200)	3,7+2,5

⁶ Ilmoitetuilla tiedoilla vastaavasta laitteen äänenpainetasosta tyypillinen tilastollinen hajonta (vakiopoikkeama) on 1 dB(A).

⁷ Ilmoitetuilla tiedoilla vastaavasta tärinätasosta tyypillinen tilastollinen hajonta (vakiopoikkeama) on 1 m/s².

325iLK + pensasleikkuriläiläite HA850	
Terät	
Terän pituus, mm	550
Nopeus, terä, rpm	3 000
Melupäästöt⁸	
Äänen tehotaso, mitattu dB(A)	95
Äänen tehotaso, taattu L _{WA} dB(A)	96
Äänitasot⁹	
Äänenpainetaso käyttäjän korvan tasalla mitattuna standardin ISO 26868 mukaan, dB(A)	
Varustettu hyväksytyllä lisävarusteella (alkuperäinen)	89
Tärinätasot¹⁰	
Kahvojen tärinätasot standardin EN 62841-1 mukaan mitattuna, m/s ²	
Varustettu hyväksytyllä lisävarusteella (alkuperäinen), vasen/oikea	2,9/2,2

⁸ Melupäästöt ympäristöön äänentehona (LWA) EY-direktiivin 2000/14/EY mukaisesti mitattuna. Laitteen ilmoitettu äänentehotaso on mitattu käyttäen alkuperäistä terälaitetta, joka antaa suurimman äänentehotason. Taa-tun ja mitatun äänitehon erona on se, että taattu ääniteho sisältää myös mitatun tuloksen hajonnan ja vaihtelun saman mallin eri laitteiden välillä direktiivin 2000/14/EY mukaisesti.

⁹ Ilmoitetuilla tiedoilla koneen äänenpainetasosta tyypillinen tilastollinen hajonta (vakiopoikkeama) on 3 dB(A). Taso on mitattu käyttäen alkuperäistä lisälaitetta, joka antaa suurimman äänentehotason.

¹⁰ Tärinätasolle ilmoitetuissa tiedoissa tyypillinen tilastollinen hajonta (vakiopoikkeama) on 2 m/s². Käytä akku- ja polttomootorikäyttöisten laitteiden tärinätasojen vertailussa tärinälaskuria. <https://www.husqvarna.com/uk/services-solutions/vibration-calculator/>.

EY-vaatimustenmukaisuusvakuutus

EY-vaatimustenmukaisuusvakuutus – bensiinikäyttöiset tuotteet

Husqvarna AB, SE-561 82 Huskvarna, Ruotsi, puh.: +46-36-146500, vakuuttaa täten, että pensasleikkuriliisälaitteet **Husqvarna AB HA110** (KOSKEE VAIN bensiinikäyttöisiä tuotteita) ja **HA850** alkaen vuoden 2019 sarjanumeroista (vuosi on ilmoitettu arvokilvessä ennen sarjanumeroa) on valmistettu noudattaen seuraavaa NEUVOSTON DIREKTIIVIÄ:

- 17. toukokuuta 2006 annettu konedirektiivi **2006/42/EY**
- 26. helmikuuta 2014 annettu direktiivi **2014/30/EY** sähkömagneettisesta yhteensopivuudesta.
- 8. kesäkuuta 2011 annettu direktiivi tiettyjen vaarallisten aineiden käytön rajoittamisesta sähkö- ja elektroniikkalaitteissa, **2011/65/EC**.
- 8. toukokuuta 2000 annettu direktiivi **2000/14/EY**, joka koskee melupäästöjä ympäristöön.

Seuraavia standardeja on sovellettu:

EN ISO 12100:2010, ISO 10517:2009

0404, RISE SMP Svensk Maskinprovning AB, on suorittanut EY-tyyppitarkastuksen konedirektiivin (2006/42/EY) artiklan 12 kohdan 3b mukaisesti. Liitteen IV mukaisesti suoritettun EY-tyyppitarkastuksen sertifikaatin numero on: **SEC/14/2416**

Huskvarna 2019-06-24



Per Gustafsson, kehityspäällikkö (Husqvarna AB:n valtuutettu ja teknisestä dokumentaatiosta vastaava edustaja)

EY-vaatimustenmukaisuusvakuutus – akkukäyttöiset tuotteet

Husqvarna AB, SE-561 82 Huskvarna, Ruotsi, puh.: +46-36-146500, vakuuttaa täten, että pensasleikkuriliisäläite **Husqvarna HA850 ja käyttöaggregaatti Husqvarna 325ILK** alkaen vuoden 2019 sarjanumeroista (vuosi on ilmoitettu arvokilvessä ennen sarjanumeroa) on valmistettu noudattaen seuraavaa NEUVOSTON DIREKTIIVIÄ:

- 17. toukokuuta 2006 annettu konedirektiivi **2006/42/EY**
- 26. helmikuuta 2014 annettu direktiivi **2014/30/EY** sähkömagneettisesta yhteensopivuudesta.
- 8. kesäkuuta 2011 annettu direktiivi tiettyjen vaarallisten aineiden käytön rajoittamisesta sähkö- ja elektroniikkalaitteissa, **2011/65/EC**.

- 8. toukokuuta 2000 annettu direktiivi **2000/14/EY**, joka koskee melupäästöjä ympäristöön.

Seuraavia standardeja on sovellettu:

IEC 62841-4-2, EN 50581:2012

RISE SMP Svensk maskinprovning AB, Box 7035, SE-750 07 Uppsala, Sweden on suorittanut Husqvarna AB:n puolesta vapaaehtoisen tyyppitarkastuksen. Todistus on numeroitu: **SEC/14/2416**

RISE SMP Svenska Maskinprovning AB on myös vahvistanut, että laite on neuvoston direktiivin 2000/14/EY liitteen V mukainen. Sertifikaatin numero on: **01/094/028**

Katso lisätietoja melupäästöistä osiosta #.

Huskvarna 2019-06-24



Per Gustafsson, kehityspäällikkö (Husqvarna AB:n valtuutettu ja teknisestä dokumentaatiosta vastaava edustaja)

INNHold

Innledning.....	26	Vedlikehold.....	34
Sikkerhet.....	28	Tekniske data.....	35
Montering.....	31	EF-samsvarserklæring.....	37
Drift.....	33		

Innledning

Produktbeskrivelse

Vi arbeider løpende med å videreutvikle produktene våre og forbeholder oss derfor retten til endringer vedrørende bl.a. form og utseende uten varsel.

Merk: Denne bruksanvisningen dekker både bensindrevne og batteridrevne strømheter.

Bruksområder



ADVARSEL: Dette tilbehøret kan bare brukes sammen med det tiltenkte produktet.

Se kapittelet om tilbehør i brukerhåndboken for produktet.

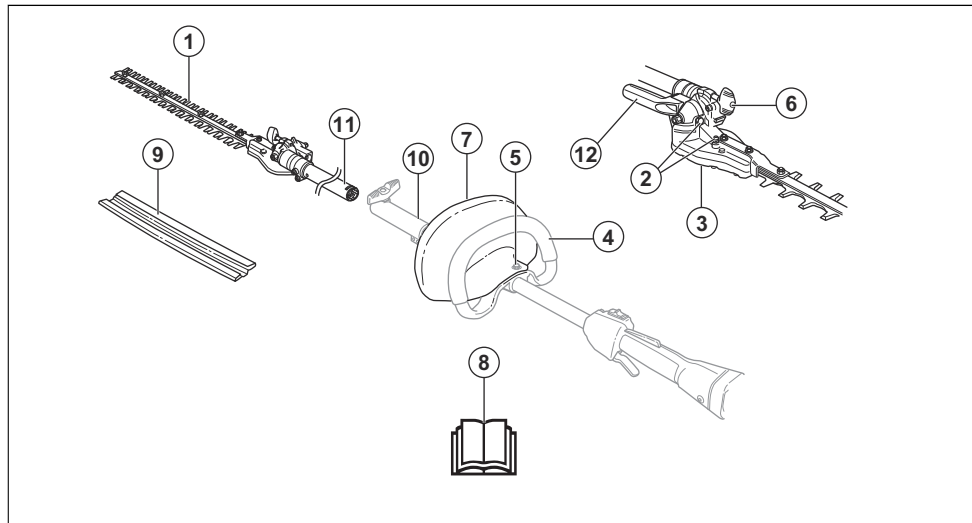


ADVARSEL: Bruk aldri HA110 med en batteridrevet strømforsyningsenhet.

Bruk HA110 bare med en bensindrevet strømforsyningsenhet. Bruk HA850 enten med en bensindrevet strømforsyningsenhet eller en batteridrevet strømforsyningsenhet.

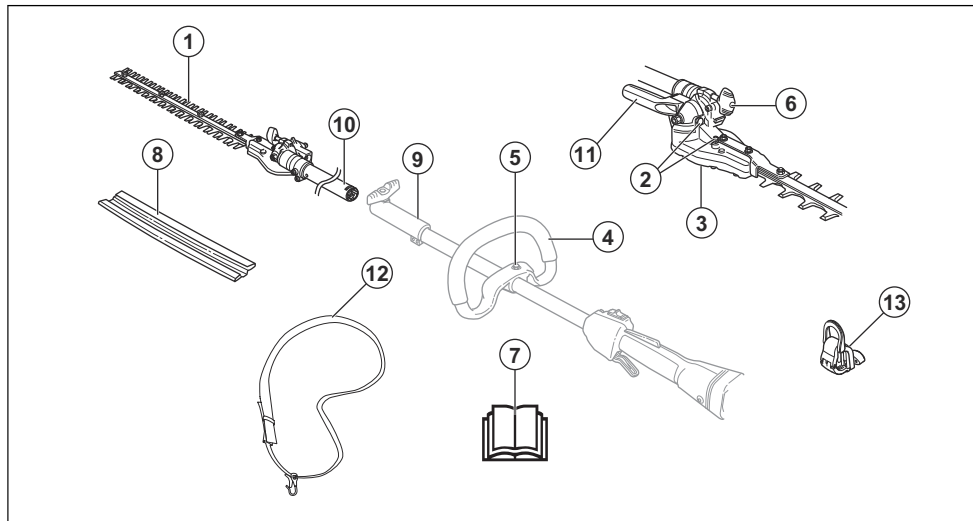
Produktet er bare utformet for kutting av grener og kvister.

Tilbehørsoversikt for HA110 (bare for bensindrevne produkter)



1. Kapperblad
2. Smørenippel og plugg for påfylling av smøremiddel
3. Vinkelgir
4. Fremre håndtak
5. Festeskruer for håndbeskyttelse
6. Knott for vinkeljustering
7. Håndbeskyttelse (bare på bensindrevne strømforsyningsenheter)
8. Bruksanvisning
9. Transportbeskyttelse
10. Riggørkobling
11. Riggør (110 mm for HA110 og bare på bensindrevne strømforsyningsenheter)

Oversikt over tilbehør for HA850



1. Kopperblad
2. Smørnippel og plugg for påfylling av smøremiddel
3. Vinkelgir
4. Loophåndtak
5. Festeskruer for håndbeskyttelse
6. Knott for vinkeljustering
7. Bruksanvisning
8. Transportbeskyttelse
9. Riggørkobling
10. Riggør (829 mm for HA850)
11. Håndtak for vinkeljustering (HA850)
12. Sele
13. Opphengskrok for sele

Symboler på tilbehøret og strømforsyningsenheten



Uforsiktig eller feilaktig bruk av produktet kan resultere i alvorlige skader eller dødsfall for brukeren eller andre.



Les bruksanvisningen nøye, og forsikre deg om at du forstår instruksjonene før du bruker utstyret.



Les bruksanvisningen nøye, og forsikre deg om at du forstår instruksjonene før du bruker utstyret.



Bruk godkjent vernehjelm, hørselsvern og vernebriller.



Dette utstyret er i overensstemmelse med gjeldende EU-direktiver.



FARE – ikke rør bladet med hendene.



FARE – ikke rør bladet med hendene.



Hold alle deler av kroppen borte fra varme overflater.



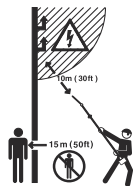
Pilmarkeringer som angir grenser for håndtaksfestets plassering.



Bruk alltid godkjente vernehansker.



Bruk sklisikre og solide støvler.



FARE – hold tilstrekkelig avstand til elektriske kraftlinjer. Dette produktet er ikke elektrisk isolert. Hvis produktet kommer i kontakt med eller i nærheten av strømførende ledninger, kan dette føre til dødsfall eller alvorlig personskade. Elektrisitet kan overføres fra ett punkt til et annet med en såkalt spenningsbue. Jo høyere spenningen er, desto lengre vei kan elektrisiteten overføres. Elektrisitet kan også overføres gjennom grener og andre gjenstander, spesielt dersom de er våte. Hold alltid en avstand på minst 10 meter mellom produktet og spenningsførende ledninger og/eller eventuelle gjenstander som berører dem. Hvis du må arbeide med kortere sikkerhetsavstand, må du alltid kontakte det aktuelle kraftselskapet for å sikre at spenningen er avslått før du påbegynner arbeidet.

Hold alltid mennesker og dyr på minst 15 meters avstand fra produktet under arbeid.



Støyutslipp til omgivelsene ifølge EFs direktiv. Utslippene fra tilbehøret er angitt i kapitlet Tekniske data og på klistremerket.



Klippeaggregatets driftssyklus, driftstid/ tomgangstid.

Merk: Øvrige symboler/klistremerker på tilbehøret gjelder spesifikke krav for sertifiseringer på visse markeder.

Sikkerhet

Sikkerhetsdefinisjoner

Advarsler, oppfordringer og merknader brukes for å understreke spesielt viktige deler av bruksanvisningen.



ADVARSEL: Brukes hvis det er fare for personskade eller død for føreren eller andre personer om instruksjonene i håndboken ikke følges.



OBS: Brukes hvis det er fare for skade på produktet, annet materiell eller nærliggende områder om instruksjonene i håndboken ikke følges.

Merk: Brukes for å gi mer nødvendig informasjon for en spesifikk situasjon.

Generelle sikkerhetsadvarsler for elektroverktøy



ADVARSEL: Les alle sikkerhetsadvarsler, -instruksjoner, -illustrasjoner og spesifikasjoner som fulgte med dette elektroverktøyet. Hvis du ikke følger alle instruksjonene som er angitt nedenfor, kan det føre til elektrisk støt, brann og/eller alvorlige skader.

Merk: Ta vare på alle advarsler og instruksjoner for fremtidig bruk. Begrepet «elektroverktøy» i advarslene referer til elektrisk verktøy som drives av nettstrøm (med ledning) eller batteri (uten ledning).

Sikkerhetsadvarsler for hekksaks

- **Hold alle deler av kroppen borte fra bladet. Unngå å fjerne klippet materiale og å holde i materiale som skal klippes, mens bladene beveger seg. Bladene fortsetter å bevege seg etter at bryteren er slått av. Et øyeblikks uoppmærksomhet ved bruk av hekksaksen kan føre til alvorlig personskade.**
- **Hold hekksaksen i håndtaket med kappebladet stoppet, og vær forsiktig så du ikke kommer borti noen strømbryter. Riktig bæring av hekksaksen reduserer risikoen for utilsiktet start, som kan føre til personskade forårsaket av bladene.**
- **Ved transport eller lagring av hekksaksen må bladdekslet alltid være montert. Riktig håndtering av hekksaksen reduserer risikoen for personskade forårsaket av bladene.**
- **Når du fjerner fastkjørt materiale eller utfører service på enheten, må du kontrollere at alle strømbrytere er av, og at sperrelåsen er i låst stilling. Hvis hekksaksen aktiveres uventet mens du fjerner fastkjørt materiale eller utfører vedlikehold, kan det føre til alvorlig personskade.**
- **Hold hekksaksen bare i de isolerte gripeflatene. Bladet kan komme i kontakt med skjulte ledninger eller verktøyets egen ledning. Hvis bladene kommer i kontakt med en strømførende ledning, kan de eksponerte metalldelene av hekksaksen bli strømførende, og dette kan gi brukeren elektrisk støt.**
- **Hold alle strømledninger og kabler unna klippeområdet. Ledninger eller kabler kan være skjult i hekker og busker, og du kan risikere å kutte dem ved et uhell.**

- Ikke bruk hekksaksen i dårlig vær, spesielt når det er fare for tordenvær. Dette øker faren for å bli truffet av lynnedslag.

Sikkerhetsinstruksjoner for hekksakser med utvidet rekkevidde

- Bruk aldri hekksaksen med utvidet rekkevidde i nærheten av elektriske kraftlinjer for å redusere faren for elektrisk støt. Kontakt med, eller bruk i nærheten av kraftlinjer kan føre til elektrisk støt som kan føre til alvorlig personskade eller dødsfall.
- Bruk alltid begge hender når du bruker hekksaksen med utvidet rekkevidde. Hold hekksaksen med utvidet rekkevidde med begge hender for å unngå å miste kontroll.
- Bruk alltid hjelm når du bruker hekksaksen med utvidet rekkevidde over hodet. Fallende objekter kan føre til alvorlig personskade.

Generelle sikkerhetsinstruksjoner



ADVARSEL: Les alle sikkerhetsadvarsler og instruksjoner. Hvis du ikke følger advarslene og instruksjonene, kan det føre til elektrisk støt, brann og/eller alvorlig personskade.

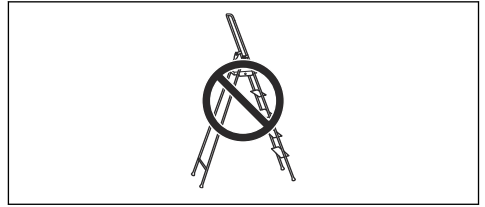
- Les nøye gjennom bruksanvisningen, og forstå innholdet før du bruker tilbehøret.
- Disse instruksjonene er et supplement til instruksjonene som ble levert med produktet. Se bruksanvisningen for produktet for informasjon om andre prosedyrer.
- Den opprinnelige konstruksjonen til tilbehøret må ikke under noen omstendigheter endres uten tillatelse fra produsenten. Ikke bruk et tilbehør som ser ut til å ha blitt modifisert av andre, og bruk alltid originalt tilleggsutstyr. Uautoriserte endringer og/eller tilleggsutstyr kan medføre alvorlige skader eller dødsfall for brukeren eller andre.

Ta vare på alle advarsler og instruksjoner for fremtidig bruk

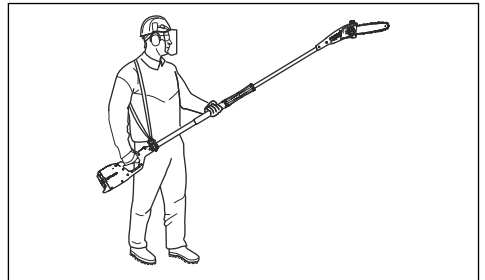
Sikkerhetsinstruksjoner for drift

- Hvis du kommer ut for en situasjon som gjør deg usikker på fortsatt bruk, skal du rådføre deg med en ekspert. Henvend deg til forhandleren eller serviceverkstedet ditt.
- Unngå all bruk som du ikke føler deg kvalifisert til.
- Skjærende verktøy. Du må ikke røre verktøyet før du har slått av motoren eller fjernet batteriet.
- Tillat aldri barn å bruke produktet.
- Påse at ingen kommer nærmere enn 15 m unna mens arbeidet pågår.
- La aldri andre bruke produktet før du har forsikret deg om at de har forstått innholdet i bruksanvisningen.

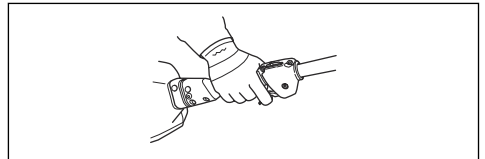
- Arbeid aldri på en stige, skammel eller annet som ikke er ordentlig sikret.



- Pass alltid på at du har en sikker og stødig arbeidsstilling.
- Bruk alltid begge hendene til å holde i produktet. Hold produktet ved siden av kroppen.



- Sørg for at du fester selen til opphengskroken. Bruk bare én sele.
- Bruk høyre hånd til å betjene gassen/kraftutløseren.



- Hvis en nødssituasjon oppstår, slipper du produktet og lar det falle til bakken.
- Påse at ikke hender og føtter kommer nær skjæreutstyret når motoren er i gang.
- Når motoren er slått av, må du holde hender og føtter unna skjæreutstyret helt til det har stanset helt.
- Se opp for grenstumper som kan slynges ut under klippingen.
- Legg alltid produktet på bakken når du ikke bruker det.
- Klipp ikke for nær bakken. Steiner eller andre gjenstander kan bli slynget ut.
- Undersøk klippeobjektet for fremmedlegemer som strømledninger, insekter og dyr osv., eller gjenstander som kan skade skjæreutstyret, f.eks. metallgjenstander.
- Hvis du treffer en gjenstand eller det oppstår kraftige vibrasjoner, må produktet stanses øyeblikkelig. Hvis du har et bensindrevet produkt, fjerner du tennpluggen fra tennpluggen. Hvis du har et

batteridrevet produkt, tar du ut batteriet. Kontroller at produktet ikke er skadet. Reparer eventuelle skader.

- Hvis noe setter seg fast i bladene mens du arbeider, må du stoppe produktet umiddelbart. Hvis du har et bensindrevet produkt, må du slå av motoren og fjerne tennpluggetten fra tennpluggen. Hvis du har et batteridrevet produkt, slår du av motoren og tar ut batteriet. Kontroller at produktet har stoppet helt før du rengjør bladene.

Sikkerhetsinstruksjoner for hekksakstilbehør

- Hold alle deler av kroppen borte fra bladet. Unngå å fjerne klippet materiale og å holde i materiale som skal klippes, mens bladene beveger seg. Bladene fortsetter å bevege seg etter at bryteren er slått av. Et øyeblikks uoppmerksomhet ved bruk av hekksaksen kan føre til alvorlig personskade.
- Hold hekksaksen i håndtaket med bladet stoppet, og vær forsiktig så du ikke kommer borti noen strømbryter. Riktig bæring av hekksaksen reduserer risikoen for utilsikket start, som kan føre til personskade forårsaket av bladene.
- Ved transport eller lagring av hekksaksen må bladdekelet alltid være montert. Riktig håndtering av hekksaksen reduserer risikoen for personskade forårsaket av bladene.
- Når du fjerner fastkjørt materiale eller utfører service på enheten, må du kontrollere at alle strømbrytere er av, og at strømledningen er koblet fra. Hvis hekksaksen aktiveres uventet mens du fjerner fastkjørt materiale eller utfører vedlikehold, kan det føre til alvorlig personskade.
- Hold hekksaksen bare i de isolerte gripeflatene. Bladet kan komme i kontakt med skjulte ledninger eller verktøyets egen ledning. Hvis bladene kommer i kontakt med en strømførende ledning, kan de eksponerte metalldelene av hekksaksen bli strømførende, og dette kan gi brukeren elektrisk støt.
- Hold alle strømledninger og kabler unna klippeområdet. Ledninger eller kabler kan være skjult i hekker og busker, og du kan risikere å kutte dem ved et uhell.
- Ikke bruk hekksaksen i dårlig vær, spesielt når det er fare for tordenvær. Dette øker faren for å bli truffet av lynnedslag.
- Bruk aldri hekksaksen med utvidet rekkevidde i nærheten av elektriske kraftlinjer for å redusere faren for elektrisk støt. Kontakt med, eller bruk i nærheten av kraftlinjer kan føre til elektrisk støt som kan føre til alvorlig personskade eller dødsfall.
- Bruk alltid begge hender når du bruker hekksaksen med utvidet rekkevidde. Hold hekksaksen med utvidet rekkevidde med begge hender for å unngå å miste kontroll. Bruk alltid hjelm når du bruker hekksaksen med utvidet rekkevidde over hodet. Fallende objekter kan føre til alvorlig personskade.

Personlig verneutstyr



ADVARSEL: Les de følgende advarselinstruksjonene før du bruker produktet.

- Langvarig eksponering overfor støy kan gi varige hørselsskader. Bruk alltid godkjent hørselsvern.
- Bruk alltid sklisikre vernesko.



- Bruk alltid arbeidsklær og kraftige langbukser.
- Bruk aldri løstsittende klær eller smykker.
- Sjekk at håret ikke henger nedenfor skuldernivå.

Sikkerhetsutstyr på produktet



ADVARSEL: Les de følgende advarene før du bruker produktet.

I dette avsnittet forklares produktets sikkerhetsfunksjoner, hvilken funksjon det har, og hvordan man utfører kontroll og vedlikehold for å være sikker på at det fungerer. Se anvisninger under overskriften *Innledning på side 26* for å se hvor disse delene er plassert på ditt produkt.

Levetiden til produktet kan forkortes og risikoen for ulykker kan øke dersom produktvedlikeholdet ikke utføres på riktig måte, og dersom service og/eller reparasjoner ikke er fagmessig utført. Hvis du trenger ytterligere informasjon, kan du kontakte nærmeste servicecenter.



ADVARSEL: Bruk aldri et produkt med defekt sikkerhetsutstyr. Produktets sikkerhetsutstyr skal kontrolleres og vedlikeholdes som beskrevet i dette avsnittet. Hvis produktet ikke består alle kontrollene, må serviceverksted oppsøkes for reparasjon.

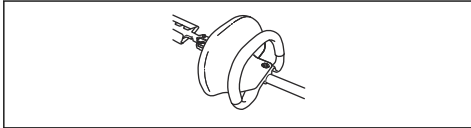


OBS: All service og reparasjon av maskinen krever spesialutdanning. Dette gjelder særlig maskinens sikkerhetsutstyr. Hvis maskinen ikke består alle kontrollene som er oppgitt nedenfor, må du oppsøke et serviceverksted. Kjøp av våre produkter garanterer at du kan få utført en fagmessig

reparasjon og service. Hvis maskinen ikke er kjøpt hos en av våre servicefaghandlere, så spør dem etter nærmeste serviceverksted.

Slik kontrollerer du håndbeskyttelsen (HA110, bare for bensindrevne produkter)

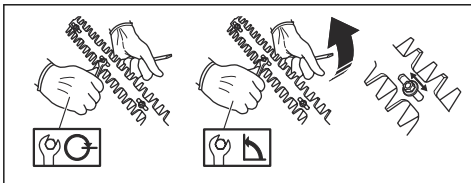
Håndbeskyttelsen skal hindre at brukerens hender kommer i kontakt med bladene når de er i bevegelse, f.eks. dersom brukeren mister taket i det fremre håndtaket.



1. Se til at håndbeskyttelsen sitter ordentlig på plass.
2. Kontroller at håndbeskyttelsen er hel.

Slik kontrollerer du bladene

For å få et godt klipperesultat, er det viktig at kontaktrykket mellom knivene er korrekt.

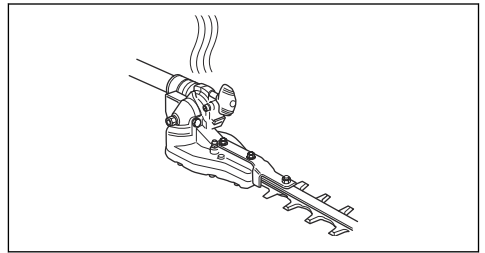


1. Kontaktrykket justeres ved at skruene på knivbjelkens underside trekkes til bunns med urviseren.
2. Løsne deretter skruen mot urviseren 1/4 omdreining.
3. Lås skruen med kontramutteren på knivbjelkens overside.
4. Kontroller at skruen ikke er trukket hardere til enn at skiven under skruhodet kan flyttes sidelengs.
5. Ved korrekt justerte kniver skal det, målt ved skruene, være en klaring mellom knivene på 0,2-0,4 mm.
6. Kniveggene er for harde for å files. Sløve kniver bør slipes med en slipemaskin.

7. Skift kniver hvis de er bøyd eller skadet.

Varm overflate

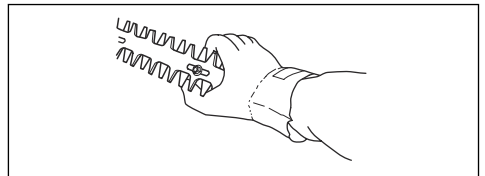
Girhuset blir varmt når produktet har vært i bruk. Ikke berør girhuset, ellers kan du brenne deg.



Sikkerhetsinstruksjoner for vedlikehold

Les de følgende advarselinstruksjonene før du bruker produktet.

- Stopp alltid produktet før du arbeider på noen del av skjærestyret. Hvis du har et bensindrevet produkt, må du koble tennpluggetten fra tennpluggen. Hvis du har et batteridrevet produkt, tar du ut batteriet. Kontroller at skjærestyret har stoppet helt, før du starter noe arbeid på det.
- Transportbeskyttelsen skal alltid settes på skjærestyret når produktet ikke brukes.
- Før rengjøring, reparasjon eller inspeksjon skal du kontrollere at skjærestyret har stanset. Hvis du har et bensindrevet produkt, må du koble tennpluggetten fra tennpluggen. Hvis du har et batteridrevet produkt, tar du ut batteriet.
- Bruk alltid solide hansker ved reparasjon av skjærestyret. Det er svært skarpt, og det kan svært lett oppstå kuttskader.



- Oppbevar produktet utilgjengelig for barn.
- Bruk bare originale reservedeler ved reparasjon.

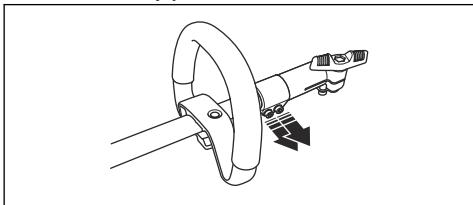
Montering

Slik monterer du håndbeskyttelsen og loophåndtaket – kun bensindrevne produkter (HA110)

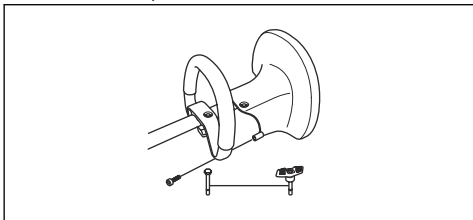


ADVARSEL: Bruk aldri HA110 med en batteridrevet strømforsyningsenhet.

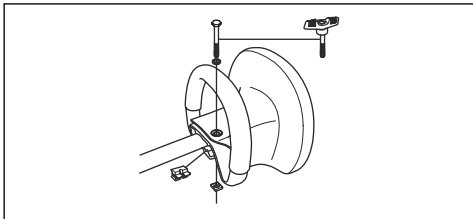
1. Løsne kløtsjhylsens to monteringsbolter og demonter kløtsjhylsen.



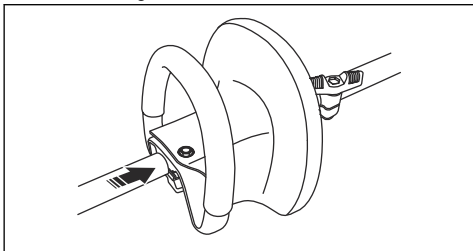
2. Monter sammen håndbeskyttelse og loophåndtak ved å skru disse sammen. Vær nøye med at hullene i de to delene passer sammen.



3. Trø loophåndtak og håndbeskyttelse på riggrøret.
4. Skyv distansestykket inn i sporet i loophåndtaket.
5. Monter mutteren og skruen. Ikke trekk til for hardt.



6. Foreta nå en finjustering slik at du får en komfortabel arbeidsstilling. Trekk til skruen.

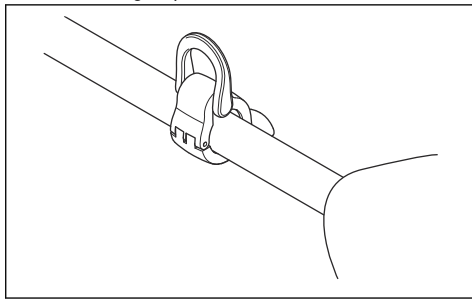


OBS: Loophåndtaket og håndbeskyttelsen må ikke monteres lenger bak enn pilmarkeringen på riggrøret.

7. Monter kløtsjhylsen, og trekk til de to monteringsboltene.

Slik monteres opphengsløkken ved behov

1. Monter opphengsløkken mellom pilene på det bakre håndtaket og loophåndtaket.



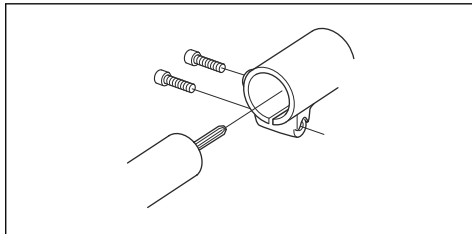
Merk: Ikke plasser loophåndtaket på etiketten.

2. Juster ringen for å balansere produktet og gjøre det enkelt å bruke.

Slik monterer du skjærehodet

Ved montering av klippeaggregatet er det viktig at hekksaksen ligger på et plant underlag. Ellers kan klippeaggregatet bli montert skjevt.

1. Monter klippeaggregatet på riggrøret.

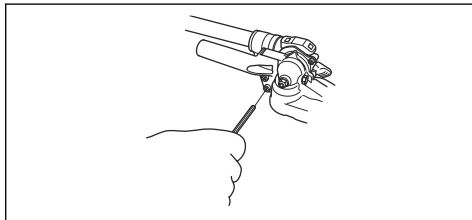


OBS: Vær nøye med at drivakselen på riggrøret passes inn i uttaket på klippeaggregatet.

2. Trekk til den nedre skruen først, deretter den øvre.

Slik monterer du håndtaket (HA850)

1. Monter håndtaket med de to skruene.

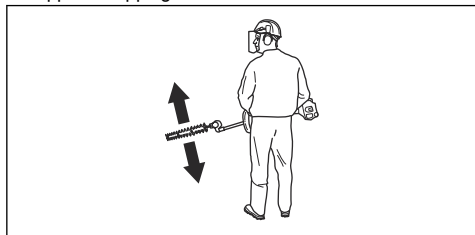


Slik utfører du kontroll før bruk

1. Undersøk arbeidsområdet. Fjern gjenstander som kan bli slynget av gårde.
2. Undersøk skjærestyret. Ikke bruk blad som er skadet.
3. Kontroller at produktet er i perfekt stand. Kontroller at alle muttere og skruer er trukket ordentlig til.
4. Kontroller at giret er godt smurt. Se *Slik smører du girhuset på side 34* for instruksjoner.
5. Kontroller at skjærestyret stopper når du slipper gassen/kraftutløseren.
6. Produktet skal bare brukes til det formålet det er beregnet på.
7. Sørg for at håndtak og sikkerhetsfunksjon er i orden. Bruk aldri et produkt som mangler deler eller er endret utover spesifikasjonene.

Slik bruker du produktet

1. Arbeid med pendelliknende bevegelser nedenfra og opp ved klipping av sider.



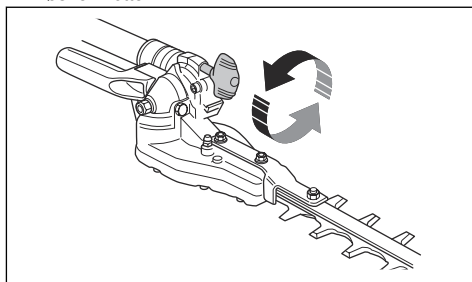
2. Tilpass gass-/hastighetsinnstillingen etter belastningen.
3. Når du bruker et bensindrevet produkt til å klippe en hekk, må du passe på at motoren vender bort fra hekken.
4. Ikke jobb for fort. Jobb i jevnt tempo helt til alle grenene er kappet av rent.

Slik endrer du vinkel på hekksaksen (HA110)

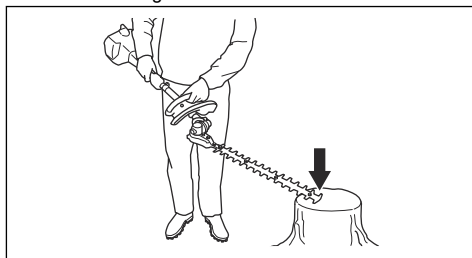


ADVARSEL: Bruk aldri HA110 med en batteridrevet strømforsyningsenhet.

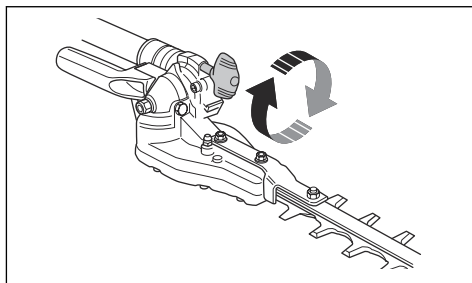
1. Løsne knotten.



2. Press klippeaggregatet mot hekken eller et annet stabilt underlag til ønsket vinkel er innstilt.

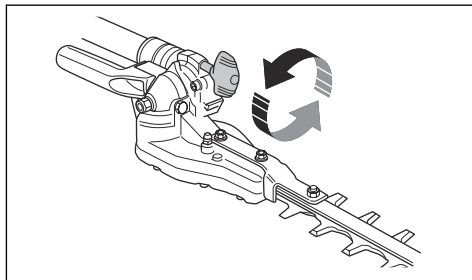


3. Trekk til knotten.

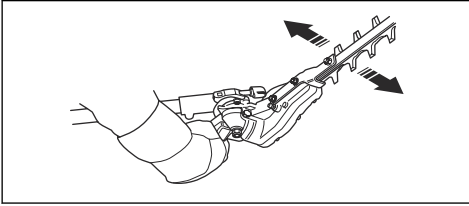


Slik endrer du vinkel på hekksaksen (HA850)

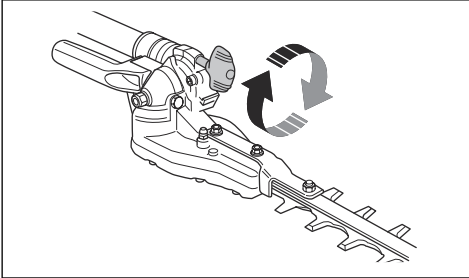
1. Løsne dreieknotten.



2. Juster vinkelen ved hjelp av håndtaket på klippeaggregatet.



3. Trekk til knotten.



ADVARSEL: Ikke hold i klippeaggregatet når du skal stille inn vinkelen. Knivene er skarpe, og det kan lett oppstå kuttskader.

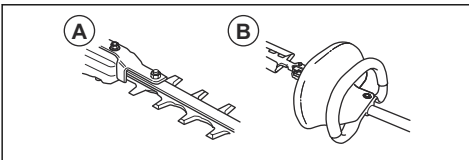
Vedlikehold

Innledning

Nedenfor følger noen generelle vedlikeholdsinstruksjoner. Kontakt serviceverkstedet dersom du trenger ytterligere opplysninger.

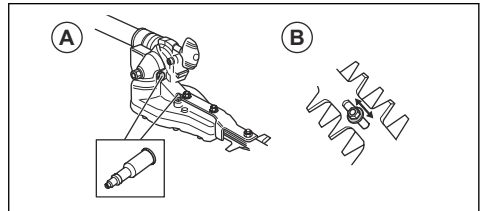
Slik utfører du vedlikehold på tilbehøret

Slik utfører du daglig ettersyn



1. Kontroller at bladene (A) ikke beveger seg med choken i startstilling eller når du slipper gassen/kraftutløseren.
2. Kontroller at håndbeskyttelsen (B) (HA110) ikke er skadet. Bytt ut beskyttelsen om nødvendig.

Slik utfører du ukentlig vedlikehold



1. Fyll girkassen (A) med fett. Første påfylling av fett på nye produkter skal utføres etter ca. 20 arbeidstimer, deretter ca. hver 60. arbeidstimer.
2. Kontroller at skruene som holder bladene sammen (B), er trukket riktig til.

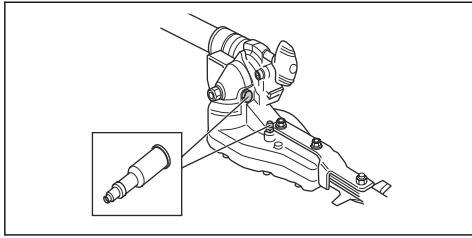
Slik smører du girhuset



OBS: Girhuset skal ikke fylles helt med fett. Fettet ekspanderer når produktet varmes opp under bruk. Hvis girkassen fylles helt med fett, kan dette skade tetningene og føre til fettlekkasje.

På girhuset er det en smørenippel og en plugg for påfylling av smøremiddel.

1. Bruk fettpresse for å fylle på fett.

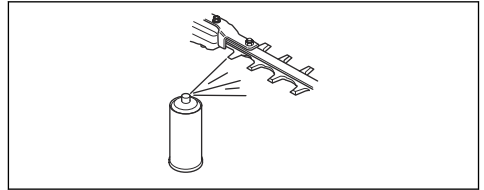


Merk: Første påfylling av fett på nye produkter skal utføres etter ca. 20 arbeidstimer, deretter ca. hver 60. arbeidstime. Bruk Husqvarna AB-spesialfett, nr. 503 98 96-01. Smøremiddelet i vinkelgiret trenger

normalt ikke byttes bortsett fra ved eventuelle reparasjoner.

Slik rengjør og smører du kapperen

1. Rengjør knivene for kvae og planterester med rengjøringsmiddel før og etter bruk av produktet.
2. Smør bladbjelkene med sprayfett før lengre tids oppbevaring.



Tekniske data

Tekniske data for bensindrevet produkt

	HA110	HA850
Vekt		
Vekt, kg	2,0	2,4
Blad		
Knivlengde, mm	550/21,7	550/21,7
Hastighet, kniv, o/min	4184	4184
Støynivå		
Lydeffektnivå, målt dB (A)	111	110
Lydeffektnivå, garantert L _{WA} dB (A)	114	113
Lydnivåer¹¹		
Ekvivalent lydtrykksnivå ved brukerens øre, målt etter EN15503 dB(A)		
Utstyrt med godkjent tilbehør (original)	99	98
Vibrasjonsnivåer¹²		
Ekvivalente vibrasjonsnivåer (a _{hV,eq}) i håndtak, målt i henhold til EN ISO 22867, m/sek ²		
Utstyrt med godkjent tilbehør (originalt), venstre/høyre	5,6/7,6	5,7/7,5

¹¹ Rapporterte data for ekvivalent lydtrykksnivå for maskinen har en typisk statistisk spredning (standard avvik) på 1 dB(A).

¹² Rapporterte data for ekvivalent vibrasjonsnivå har en typisk statistisk spredning (standardavvik) på 1 m/s².

Tekniske data for batteridrevet produkt

325iLK + Hekksakstilbehør HA850	
Vekt	
Vekt, kg (inkludert batteriet BLi200)	3,7+2,5
Blad	
Bladlengde, mm	550
Hastighet, blad, o/min	3000
Støynivå¹³	
Lydeffektnivå, målt dB (A)	95
Lydeffektnivå, garantert L _{WA} dB (A)	96
Lydnivåer¹⁴	
Lydtrykknivå ved brukerens øre, målt i henhold til ISO 26868 dB(A)	
Utstyrt med godkjent tilbehør (original)	89
Vibrasjonsnivåer¹⁵	
Vibrasjonsnivåer i håndtak, målt i henhold til EN 62841-1, m/s ²	
Utstyrt med godkjent tilbehør (originalt), venstre/høyre	2,9/2,2

¹³ Utslipp av støy til omgivelsene målt som lydeffekt (LWA) ifølge EF-direktiv 2000/14/EF. Rapporterte lydeffektnivåer for maskinen er målt med det originale skjæreutstyret som gir høyest nivå. Forskjellen mellom garantert og målt lydeffekt er at garantert lydeffekt også omfatter spredning i måleresultatet og variasjoner mellom forskjellige maskiner av samme modell, i henhold til direktivet 2000/14/EF.

¹⁴ Rapporterte data for lydtrykknivå for maskinen har en typisk statistisk spredning (standardavvik) på 3 dB (A) og er målt med originaltilbehør som gir det høyeste nivået.

¹⁵ Rapporterte data for vibrasjonsnivå har en typisk statistisk spredning (standardavvik) på 2 m/s². Bruk vibrasjonskalkulatoren for å sammenligne vibrasjonsnivåer, batteri- og bensindrevne produkter. <https://www.husqvarna.com/uk/services-solutions/vibration-calculator/>.

EF-samsvarserklæring

EF-samsvarserklæring – for bensindrevne produkter

Husqvarna AB, SE-561 82 Huskvarna, Sverige, tlf.: +46-36-146500, erklærer at hekksakstilbehøret **Husqvarna AB HA110** (GJELDER BARE bensindrevne produkter) og **HA850** med serienummer fra 2019 og fremover (året er tydelig merket på typeskiltet, etterfulgt av serienummeret), samsvarer med kravene i RÅDSDIREKTIVET:

- fra 17. mai 2006, «angående maskiner» **2006/42/EF**
- fra 26. februar 2014, «angående elektromagnetisk kompatibilitet», **2014/30/EU**
- fra 8. juni 2011 «om begrensning i bruk av visse farlige stoffer i elektrisk og elektronisk utstyr» **2011/65/EC**
- fra 8. mai 2000, «angående utslipp av støy til omgivelsene», **2000/14/EF**.

Følgende standarder er blitt brukt:

EN ISO 12100:2010, ISO 10517:2009

0404, RISE SMP Svensk Maskinprovning AB, har utført EU-typeundersøkelse i samsvar med maskindirektivets (2006/42/EF) artikkel 12, punkt 3b. Sertifikatet for EF-typeundersøkelse i samsvar med tillegg IV har nummeret: **SEC/14/2416**

Huskvarna 2019-06-24



Per Gustafsson, utviklingssjef (autorisert representant for Husqvarna AB og ansvarlig for teknisk dokumentasjon)

EF-samsvarserklæring – for batteridrevne produkter

Husqvarna AB, SE-561 82 Huskvarna, Sverige, tlf.: +46 36 146500, erklærer at hekksakstilbehøret **Husqvarna HA850 tilbehør med strømforsyningsenheten Husqvarna 325iLK**, med serienummer fra 2019 og fremover (året er tydelig merket på typeskiltet, etterfulgt av serienummeret), samsvarer med kravene i RÅDSDIREKTIVET:

- fra 17. mai 2006, «angående maskiner» **2006/42/EF**
- fra 26. februar 2014, «angående elektromagnetisk kompatibilitet», **2014/30/EU**
- av 8. juni 2011 «om begrensning i bruk av visse farlige stoffer i elektrisk og elektronisk utstyr» **2011/65/EC**

- fra 8. mai 2000, «angående utslipp av støy til omgivelsene», **2000/14/EF**.

Følgende standarder er blitt brukt:

IEC 62841-4-2, EN 50581:2012

RISE SMP Svensk maskinprovning AB, Box 7035, SE-750 07 Uppsala, Sweden har utført frivillig typekontroll på vegne av Husqvarna AB. Sertifikatet er nummerert: **SEC/14/2416**

RISE SMP Svenska Maskinprovning AB har også bekreftet samsvar med vedlegg V i rådsdirektiv 2000/14/EF. Sertifikatet har nummeret: **01/094/028**

For informasjon som gjelder støyutslipp, kan du se #.

Huskvarna 2019-06-24



Per Gustafsson, utviklingssjef (autorisert representant for Husqvarna AB og ansvarlig for teknisk dokumentasjon)

Innehåll

Introduktion.....	38	Underhåll.....	46
Säkerhet.....	40	Tekniska data.....	47
Montering.....	44	EG-försäkrän om överensstämmelse.....	49
Drift.....	45		

Introduktion

Produktbeskrivning

Vi arbetar ständigt med att vidareutveckla våra produkter och förbehåller oss därför rätten till ändringar beträffande bl.a. produkternas form och utseende utan föregående meddelande.

Notera: Den här bruksanvisningen omfattar både bensin- och batteridrivna kraftaggregat.

Avsedd användning



VARNING: Det här tillbehöret får endast användas tillsammans med den produkt det

är avsett för. Mer information finns i avsnittet om tillbehör i användarhandboken för produkten.

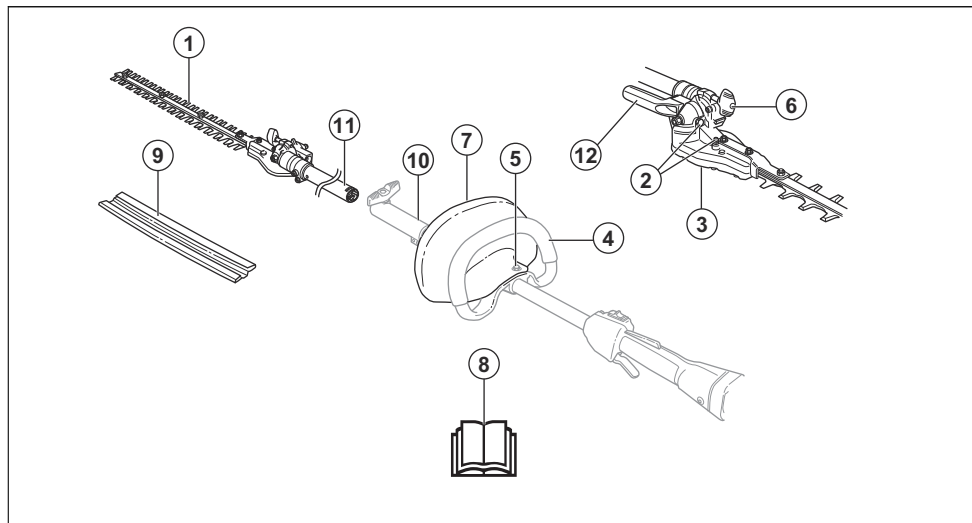


VARNING: Använd aldrig HA110 med batteridrivna kraftaggregat.

Använd endast HA110 med bensindrivna kraftaggregat. Använd HA850 med bensin- eller batteridrivna kraftaggregat.

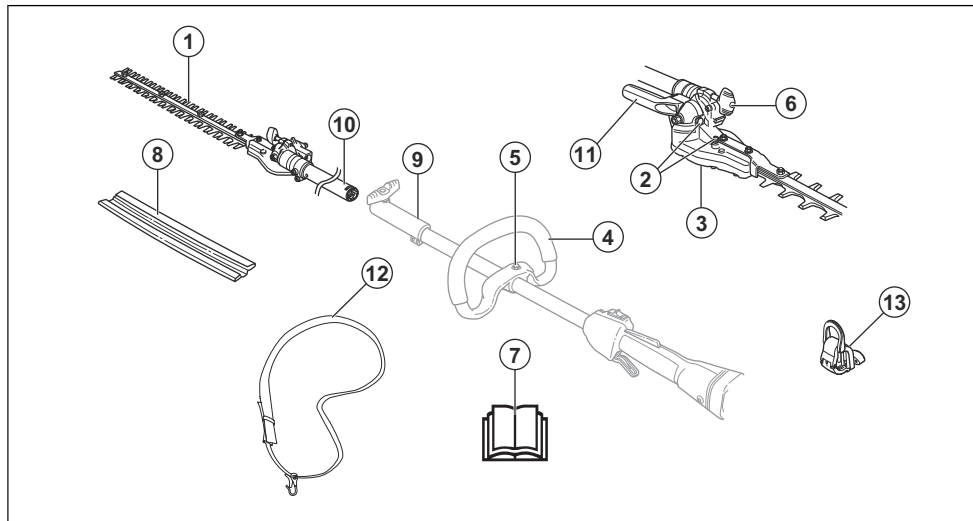
Produkten är endast konstruerad för klippning av grenar och kvistar.

Översikt över tillbehör för HA110 (endast för bensindrivna produkter)



1. Kniv
2. Smörjnippel och -plugg för påfyllning av smörjmedel
3. Vinkelväxel
4. Främre handtag
5. Monteringsskruv för handskydd
6. Vred vinkeljustering
7. Handskydd (endast på bensindrivna kraftaggregat)
8. Bruksanvisning
9. Transportskydd
10. Rigrörskoppling
11. Rigrör (110 mm för HA110 och endast på bensindrivna kraftaggregat)

Översikt över tillbehör för HA850



1. Kniv
2. Smörjnippel och -plugg för påfyllning av smörjmedel
3. Vinkelväxel
4. Loophandtag
5. Monteringsskruv för handskydd
6. Vred vinkeljustering
7. Bruksanvisning
8. Transportskydd
9. Riggerörskoppling
10. Riggerör (829 mm för HA850)
11. Handtag för vinkeljustering (HA850)
12. Inredning
13. Upphångningskrok för sele

Symboler på tillbehöret och kraftaggregatet



Vårdslös eller felaktig användning av produkten kan resultera i allvarliga eller livshotande skador på användaren eller andra.



Läs igenom bruksanvisningen noggrant och se till att du förstår instruktionerna innan du använder tillbehöret.



Läs igenom bruksanvisningen noggrant och se till att du förstår instruktionerna innan du använder tillbehöret.



Använd godkänd skyddshjälm, hörsel- och ögonskydd.



Utrustningen överensstämmer med gällande EG-direktiv.



FARA! Håll händer borta från knivbladet.



FARA! Håll händer borta från knivbladet.



Håll alla delar av din kropp borta från de heta ytorna.



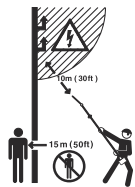
Pilmarkeringar som anger gränser för placering av handtagsfästet.



Använd alltid godkända skyddshandskar.



Använd halkfria och stadiga stövlar.



FARA! Håll tillräckligt avstånd till elledningar. Produkten är inte elektriskt isolerad. Om produkten kommer i kontakt med eller i närheten av spänningsförande ledningar kan det resultera i dödsfall och allvarliga kroppsskador. Elektricitet kan överföras från en punkt till en annan via så kallade spänningsbågar. Ju högre spänningen är, desto längre kan elektriciteten överföras. Elektricitet kan även överföras genom grenar och andra föremål, särskilt om de är blöta. Håll alltid ett avstånd på minst tio meter från produkten till spänningsförande ledningar och/eller föremål som är i kontakt med dem. Om du måste arbeta med kortare säkerhetsavstånd kontaktar du det aktuella elbolaget för att se till att strömmen är avstängd innan du påbörjar arbetet.

Användaren av produkten måste under arbetets gång se till att inga människor eller djur kommer närmare än 15 meter.



Bulleremissioner till omgivningen enligt Europeiska Gemenskapens direktiv. Emissionen för tillbehöret är angiven i avsnittet Tekniska data och på etiketten.



Klippaggregatets arbetsförlopp, drifttid/vilotid.

Notera: Övriga symboler/dekaler på tillbehöret avser specifika krav för certifieringar på vissa marknader.

Säkerhet

Säkerhetsdefinitioner

Varningar, försiktighetsåtgärder och anmärkningar används för att betona speciellt viktiga delar i bruksanvisningen.



WARNING: Används om det finns risk för skador eller dödsfall för föraren eller kringstående om anvisningarna i bruksanvisningen inte följs.



OBSERVERA: Används om det finns risk för skada på produkten, annat material eller det angränsande området om anvisningarna i bruksanvisningen inte följs.

Notera: Används för att ge mer information som är nödvändig i en viss situation.

Allmänna säkerhetsvarningar för elverktyg



WARNING: Gå igenom alla säkerhetsvarningar, instruktioner, illustrationer och specifikationer som medföljer det här elverktyget. Om du inte följer instruktionerna nedan kan det leda till elektriska stötter, brand och/eller allvarliga skador.

Notera: Spara alla varningar och instruktioner som referens. I varningarna syftar termen "elverktyg" på ett

verktyg som antingen är anslutet till nätspänningen (med sladd) eller drivs av batteri (sladdlös).

Säkerhetsvarningar för häcksaxen

- **Håll alla delar av din kropp borta från kniven. Ta inte bort klippt material eller håll i material som ska skäras när knivarna är i rörelse.** *Knivarna fortsätter röra sig när du har stängt av brytaren. Om du är ouppmärksam när du använder häcksaxen kan det leda till allvarliga personskador.*
- **Bär häcksaxen i handtaget och se till att bladet har stannat. Var försiktig så att du inte trycker på någon strömbrytare.** *Om du använder häcksaxen på rätt sätt minskar du risken för att starta den av misstag och för att skada dig på knivarna.*
- **Montera alltid skyddet på knivarna när du transporterar eller förvarar häcksaxen.** *Genom att hantera häcksaxen på rätt sätt kan du minska risken för att skada dig på knivarna.*
- **När du tar bort material som har fastnat eller utför service på enheten måste du se till att alla strömbrytare är avstängda och att produkten är låst.** *Om häcksaxen startar när du tar bort material som har fastnat eller när du utför service kan du skada dig allvarigt.*
- **Håll bara i de isolerade greppytorna på häcksaxen, eftersom kniven kan komma i kontakt med dolda ledningar eller sladden till häcksaxen.** *Om kniven kommer i kontakt med en strömförande ledning kan metalldelarna på häcksaxen bli strömförande och ge dig en elektrisk stöt.*

- **Håll alla nåttsladdar borta från skårområdet.** *Det kan finnas döda nåttsladdar i buskar som du kan råka skära av med kniven.*
- **Använd inte häcksaxar i dåligt väder, i synnerhet vid risk för blixtnedslag.** *Det minskar risken att träffas av blixten.*
- Låt aldrig någon annan använda produkten utan att först se till att hen har förstätt innehållet i bruksanvisningen.
- Arbeta aldrig från en stege eller pall eller annan upphöjd position som inte är väl förankrad.

Säkerhetsinstruktioner för häcksaxar

- Använd aldrig häcksaxar nära kraftledning för att minska risken för elstötar. Kontakt med eller användning i närheten av kraftledning kan orsaka allvarliga skador eller elektriska stötar som leder till dödsfall.
- Använd båda händerna när du använder en häcksax med utökad räckvidd. Håll häcksaxen med utökad räckvidd med båda händerna för att undvika att du förlorar kontrollen över den.
- Skydda huvudet när du använder en häcksax med utökad räckvidd. Fallande objekt kan orsaka allvarlig personlig skada.

Allmänna säkerhetsinstruktioner



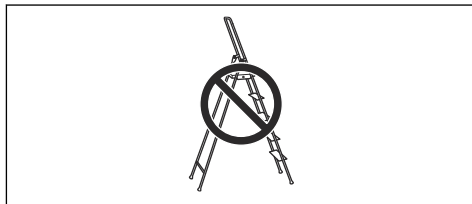
VARNING: Läs igenom alla säkerhetsinstruktioner och varningar. Om du inte följer varningarna och instruktionerna kan det leda till elektriska stötar, brand och/eller allvarliga skador.

- Läs igenom bruksanvisningen noggrant och se till att du förstår instruktionerna innan du använder tillbehöret.
- De här instruktionerna kompletterar de instruktioner som medföljde produkten. Övriga instruktioner finns i driftinstruktionerna för produkten.
- Tillbehörets ursprungliga utformning får inte under några omständigheter ändras utan tillstånd från tillverkaren. Använd inte ett tillbehör som verkar ha blivit ändrat av någon annan och använd alltid originaltillbehör. Icke auktoriserade ändringar och/eller tillbehör kan medföra allvarliga personskador eller dödsfall för föraren eller andra.

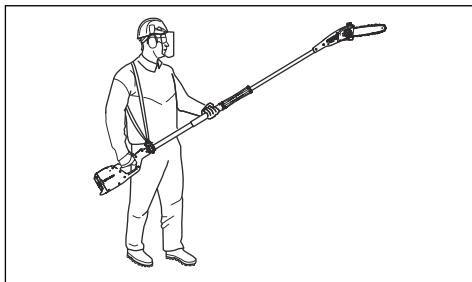
Spara alla varningar och instruktioner som referens.

Säkerhetsinstruktioner för drift

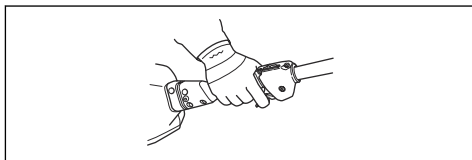
- Om du råkar ut för en situation som gör dig osäker angående fortsatt användning bör du kontakta en expert. Kontakta en återförsäljare eller serviceverkstad.
- Undvik all användning du inte är kvalificerad för.
- Klippande verktyg. Rör inte vid skärverktyget utan att stänga av motorn eller ta bort batteriet.
- Tillåt aldrig barn att använda produkten.
- Se till att ingen kommer närmare än 15 m under användning.



- Se alltid till att du har en säker och stadig arbetsställning.
- Håll alltid produkten med båda händerna. Håll produkten vid sidan av kroppen.



- Du måste sätta fast selen i upphängningskroken. Använd bara en sele.
- Använd höger hand till att manövrera gasreglaget/-trycket.



- Om det uppstår en nödsituation släpper du produkten och låter den falla till marken.
- Se till att inte komma åt skärutrustningen med händer eller fötter när motorn är igång.
- När motorn stängts av måste du hålla händer och fötter borta från skärutrustningen tills den har stannat helt.
- Se upp för grenbitar som kan slungas iväg när du klipper.
- Läggs produkten på marken när du inte använder den.
- Klipp inte för nära marken. Stenar och andra lösa föremål kan slungas iväg.
- Undersök om det finns främmande föremål, t.ex. elledningar, insekter eller djur, i arbetsområdet, eller andra föremål som kan skada skärutrustningen, som metallföremål.

- Om du träffar ett främmande föremål eller om det uppstår vibrationer ska du omedelbart stänga av produkten. Om du har en bensindriven produkt drar du bort tändhatten från tändstiftet. Om du har en batteridriven produkt tar du bort batteriet. Kontrollera att produkten inte är skadad. Reparera eventuella skador.
- Om något fastnar i knivarna när du arbetar ska du omedelbart stänga av produkten. Om du har en bensindriven produkt stänger du av motorn och drar bort tändhatten från tändstiftet. Om du har en batteridriven produkt stänger du av motorn och tar bort batteriet. Se till att produkten har stannat helt innan du rengör knivarna.

Säkerhetsinstruktioner för häcksaxtillbehör

- Håll alla delar av din kropp borta från kniven. Ta inte bort klippt material eller håll i material som ska skäras när knivarna är i rörelse. Knivarna fortsätter röra sig när du har stängt av brytaren. Ett ögonblick av ouppmärksamhet när du använder häcksaxen kan leda till allvarig personskada.
- Bär häcksaxen i handtaget med kniven stoppad. Var försiktig så att du inte trycker på någon strömbrytare. Om du använder häcksaxen på rätt sätt minskar du risken för att starta den av misstag och för att skada dig på knivarna.
- Montera alltid skyddet på knivarna när du transporterar eller förvarar häcksaxen. Genom att hantera häcksaxen på rätt sätt kan du minska risken för att skada dig på knivarna.
- När du tar bort material som har fastnat eller utför service på enheten måste du se till att alla strömbrytare är avstängda och att nätsladden är fränkopplad. Om häcksaxen startar när du tar bort material som har fastnat eller när du utför service kan du skada dig allvarigt.
- Håll bara i de isolerade greppytorna på häcksaxen, eftersom kniven kan komma i kontakt med dolda ledningar eller sladden till häcksaxen. Om kniven kommer i kontakt med en strömförande ledning kan metalldelarna på häcksaxen bli strömförande och ge dig en elektrisk stöt.
- Håll alla nätsladdar borta från skärområdet. Det kan finnas dolda nätsladdar i buskar som du kan råka skära av med kniven.
- Använd inte häcksaxar i dåligt väder, i synnerhet vid risk för blixtnedslag. Det minskar risken att träffas av blixten.
- Använd aldrig häcksaxar nära kraftledningar för att minska risken för elstöt. Kontakt med eller användning i närheten av kraftledningar kan orsaka allvarliga skador eller elektriska stötar som leder till dödsfall.
- Använd båda händerna när du använder en häcksax med utökad räckvidd. Håll häcksaxen med utökad räckvidd med båda händerna för att undvika att du förlorar kontrollen över den. Skydda huvudet när du

använder en häcksax med utökad räckvidd. Fallande objekt kan orsaka allvarig personlig skada.

Personlig skyddsutrustning



VARNING: Läs varningsinstruktionerna nedan innan du använder produkten.

- Långvarig exponering för buller kan ge bestående hörselskador. Använd därför alltid godkända hörselskydd.
- Bär alltid skyddande halkfria stövlar.



- Använd alltid arbetskläder och kraftiga långbyxor.
- Använd inte löst sittande kläder eller smycken.
- Se till att ditt hår inte hänger nedanför axlarna.

Säkerhetsanordningar på produkten



VARNING: Läs varningsinstruktionerna nedan innan du använder produkten.

I detta avsnitt beskrivs produktens säkerhetsfunktioner, dess syfte samt hur kontroller och underhåll ska utföras för att säkerställa att den fungerar korrekt. Se anvisningarna under rubriken *Introduktion på sida 38* för att få reda på var dessa delar är placerade på produkten.

Produktens livslängd kan förkortas och risken för olyckor kan öka om underhåll av produkten inte utförs på rätt sätt och om service och/eller reparationer inte utförs av specialutbildade tekniker. Kontakta din serviceverkstad om du behöver ytterligare information.



VARNING: Använd aldrig en produkt med defekta säkerhetskomponenter. Produktens säkerhetsutrustning ska kontrolleras och underhållas som beskrivs i detta avsnitt. Om din produkt inte klarar alla kontrollerna ska serviceverkstad uppsökas för reparation.

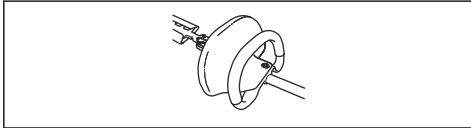


OBSERVERA: All service och reparation av maskinen kräver specialutbildning. Detta gäller särskilt maskinens säkerhetsutrustning. Om maskinen inte klarar någon av nedan listade kontroller ska du uppsöka din serviceverkstad. Ett köp av

någon av våra produkter garanterar att du kan få en fackmannamässig reparation och service utförd. Om inköpsstället för maskinen inte är en av våra servande fackhandlare, fråga dem efter närmaste serviceverkstad.

Kontrollera handskyddet (HA110, endast för bensindrivna produkter)

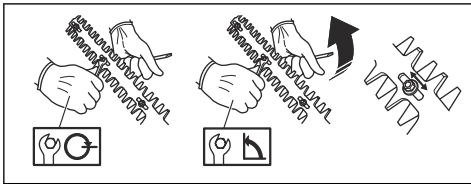
Handskyddet förhindrar att dina händer kommer i kontakt med knivarna, till exempel om du skulle råka tappa greppet om det främre handtaget.



1. Kontrollera att handskyddet sitter fast.
2. Kontrollera att handskyddet är helt.

Kontrollera knivarna

För att få ett bra klippresultat är det viktigt att anliggningsstrycket mellan knivarna är korrekt.

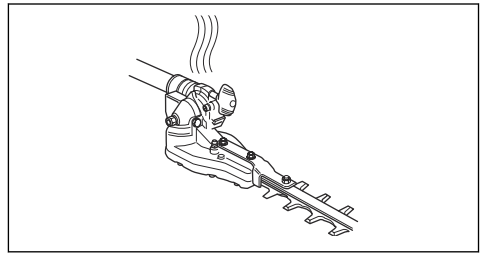


1. Justering av anliggningsstrycket görs genom att skruvarna på knivbalkens undersida dras medurs i botten.
2. Lossa sedan skruven moturs 1/4 varv.
3. Läs skruvarna med hjälp av låsmuttern på ovsidan av svärdet.
4. Kontrollera att skruvarna är tillräckligt lösa för att brickorna under skruvhuvudena kan glida sidledes.
5. När du har justerat bladen korrekt ska spelet mellan knivarna vara 0,2–0,4 mm, mätt vid skruvarna.
6. Kanterna på knivarna är för hårda för att det ska gå att fila dem. Om knivarna är slöa bör du slipa dem med hjälp av en slipmaskin.

7. Byt knivar om de är böjda eller skadade.

Het yta

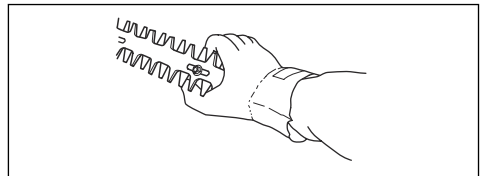
Efter arbete med produkten blir växelhuset varmt. Rör inte växelhuset. Du kan bränna dig.



Säkerhetsinstruktioner för underhåll

Läs varningsinstruktionerna nedan innan du använder produkten.

- Stanna alltid produkten innan du utför arbete på skärutrustningen. Om du har en bensindriven produkt drar du bort tändhatten från tändstiftet. Om du har en batteridriven produkt tar du bort batteriet. Kontrollera att skärutrustningen har stannat helt innan du börjar med arbete på den.
- Transportskyddet ska alltid sättas på skärutrustningen när produkten inte används.
- Se till att skärutrustningen har stannat före rengöring, reparation eller inspektion. Om du har en bensindriven produkt drar du bort tändhatten från tändstiftet. Om du har en batteridriven produkt tar du bort batteriet.
- Använd alltid kraftiga handskar vid reparation av skärutrustningen. Den är mycket vass och skärskador kan mycket lätt uppstå.



- Förvara produkten oätkomlig för barn.
- Använd endast originalreservdelar vid reparation.

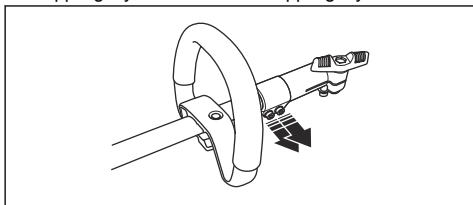
Montering

Montera handskyddet och loophandtaget – endast bensinprodukter (HA110)

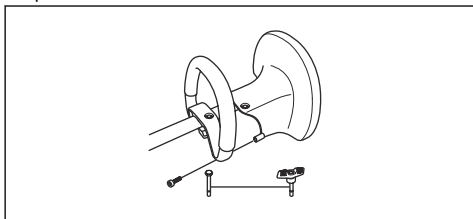


VARNING: Använd aldrig HA110 med batteridrivna kraftaggregat.

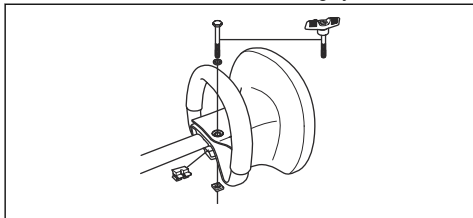
1. Lossa de två monteringskruvarna för kopplingshylsan och ta bort kopplingshylsan.



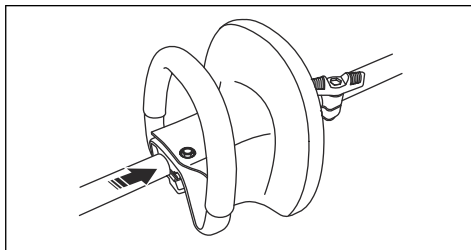
2. Montera handskyddet och loophandtaget genom att skruva ihop dem. Var noga med att passa ihop hålen på de båda delarna.



3. Trä på loophandtag och handskydd på riggröret.
4. Skjut in distansen i loophandtagets spår.
5. Montera muttern och skruven. Drag ej åt för hårt.



6. Finjustera så att du får en bekväm arbetsställning. Dra åt skruven.

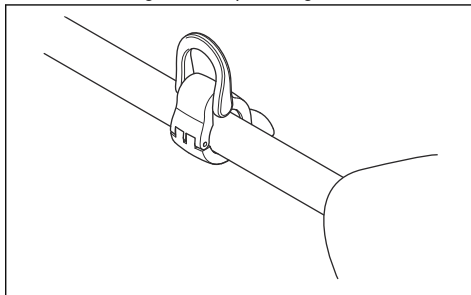


OBSERVERA: Du får inte montera loophandtaget och handskyddet längre bak än pilmarkeringen på riggröret.

7. Montera kopplingshylsan och dra åt de två monteringskruvarna.

Montera upphängningsringen (om tillämpligt)

1. Montera upphängningsringen mellan pilarna på det bakre handtaget och loophandtaget.



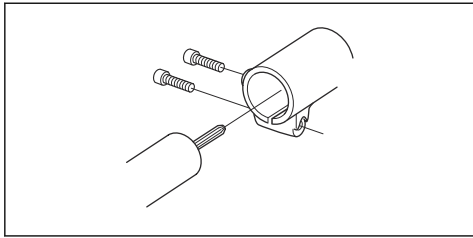
Notera: Placera inte loophandtaget på dekalen.

2. Justera ringen så att produkten är balanserad och enkel att använda.

Montera kaphuvudet

Det är viktigt att häcksaxen ligger på en plan yta när du monterar skärhuvudet. I annat fall hamnar eventuellt inte skärhuvudet rakt.

1. Montera klippaggregatet på riggröret.

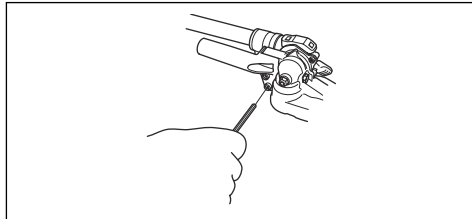


OBSERVERA: Var noga med att drivaxeln på riggröret passas in i urtaget i klippaggregatet.

2. Dra åt den nedre skruven och sedan den övre skruven.

Montera handtaget (HA850)

1. Montera handtaget med hjälp av de två skruvarna.



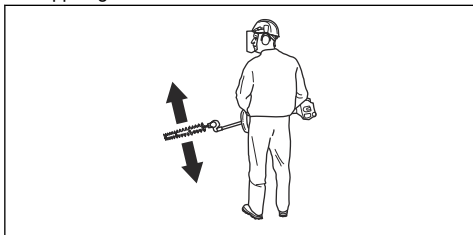
Drift

Kontrollera före användning

1. Undersök arbetsområdet. Avlägsna föremål som kan slungas iväg.
2. Inspektera skärutrustningen. Använd inte skadade knivar.
3. Kontrollera att produkten är i perfekt skick. Kontrollera att alla muttrar och skruvar är åtdragna.
4. Se till att växelhuset är ordentligt smort. Se *Att rengöra växelhuset på sida 47* för anvisningar.
5. Kontrollera att skärutrustningen inte rör sig när du släpper gasreglaget/-trycket.
6. Använd endast produkten för det arbete den är avsedd för.
7. Se till att handtag och säkerhetsfunktioner är i ordning. Använd aldrig produkter som saknar någon del eller som har ändrats så att de inte längre uppfyller specifikationerna.

Använda produkten

1. Arbeta med pendlande rörelser nedifrån och upp vid klippning av sidor.



2. Anpassa gasreglaget/hastighetsinställningen efter belastningen.
3. När du använder en bensindriven produkt till att klippa en häck måste motorn vara vänd bort från häcken.

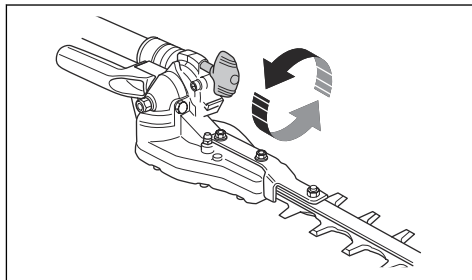
4. Forcera inte arbetet, utan gå lagom fort fram, så att alla kvistar klipps av till en jämn yta.

Ändra vinkeln på häcksaxen (HA110)

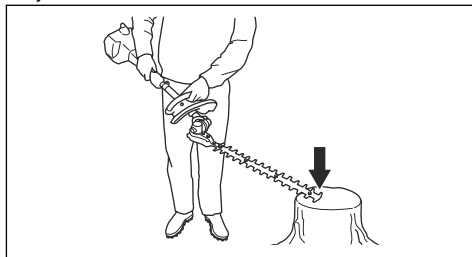


VARNING: Använd aldrig HA110 med batteridrivna kraftaggregat.

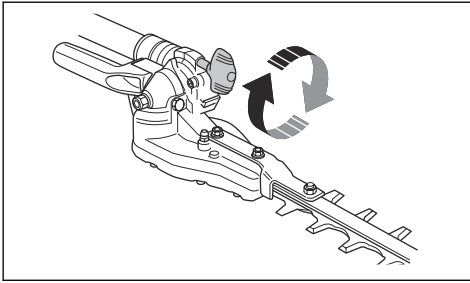
1. Lossa vredet.



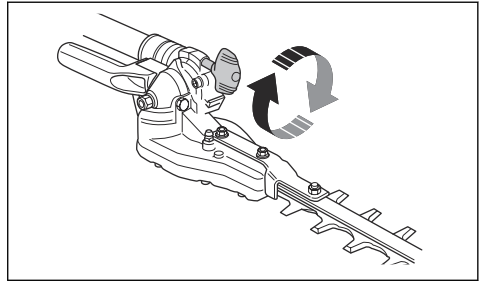
2. Tryck klippaggregatet mot en häck eller annan fast yta tills du har ställt in önskad vinkel.



3. Dra åt vredet.

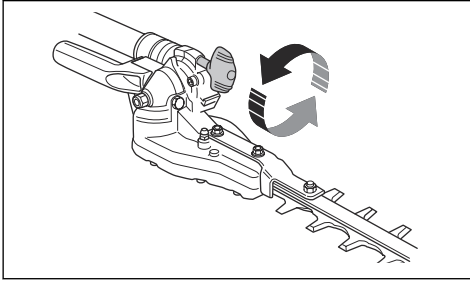


3. Dra åt vredet.

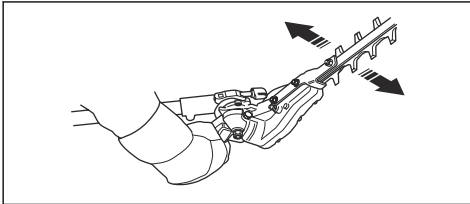


Ändra vinkeln på häcksaxen (HA850)

1. Lossa på vredet.



2. Justera vinkeln med hjälp av handtaget på klippaggregatet.



VARNING: Greppa inte om klippaggregatet när du skall ställa in vinkeln. Knivarna är vassa och skärskador kan lätt uppstå.

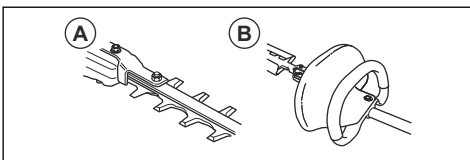
Underhåll

Introduktion

Nedan följer några allmänna underhållsinstruktioner. Kontakta en serviceverkstad om du behöver ytterligare information.

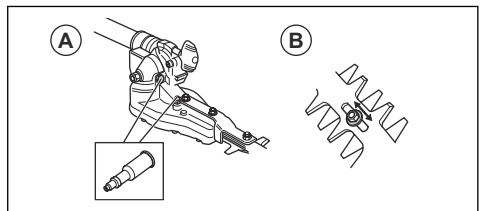
Underhålla tillbehöret

Daglig skötsel



1. Kontrollera att knivarna (A) inte rör sig när du släpper gasreglaget/-trycket eller när chokereglaget är i startläget.
2. Kontrollera att handskyddet (B) (HA110) inte är skadat. Byt handskyddet om det behövs.

Underhåll varje vecka



1. Fyll på fett i växelhuset (A). På nya produkter fyller du på fett efter cirka 20 timmars drift och därefter ungefär var 60:e drifttimme.
2. Kontrollera att skruvarna som håller ihop knivarna (B) är åtdragna.

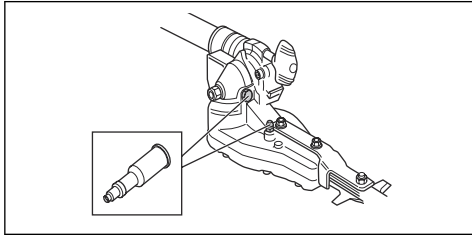
Att rengöra växelhuset



OBSERVERA: Du får inte fylla växelhuset helt med fett. Fettet expanderar när produkten blir varm under drift. Om växelhuset är helt fyllt med fett finns det risk att tätningar förstörs samt risk för fettläckage.

På växelhuset finns en smörjnippel och en fettplugg.

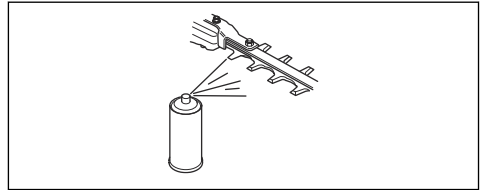
1. Använd en fettspruta för att fylla i fett.



Notera: På nya produkter fyller du på fett efter cirka 20 timmars drift och därefter ungefär var 60:e drifttimme. Använd Husqvarna AB-specialfett, nummer 503 98 96-01. Smörjmedlet i växelhuset behöver normalt inte bytas annat än vid eventuella reparationer.

Rengöra och smörja kniven

1. Avlägsna eventuella rester av kåda och blad med hjälp av ett rengöringsmedel före och efter användning av produkten.
2. Smörj knivbalkarna med specialfett före längre tids förvaring.



Tekniska data

Tekniska data för bensindrivna produkter

	HA110	HA850
Vikt		
Vikt, kg	2,0	2,4
Knivar		
Knivlängd, mm	550/21,7	550/21,7
Varvtal på kniven, varv/min	4 184	4 184
Bulleremissioner		
Ljudeffektnivå, uppmätt dB(A)	111	110
Ljudeffektnivå, garanterad L _{WA} dB(A)	114	113
Bullemnivåer¹⁶		
Ekvivalent ljudtrycksnivå vid användarens öra, mätt enligt EN 15503, dB(A)		
Utrustad med godkänt tillbehör (original)	99	98

¹⁶ Rapporterade data för ekvivalent ljudtrycksnivå för maskinen har en typisk statistisk spridning (standardavvikelse) på 1 dB(A).

	HA110	HA850
Vibrationsnivåer¹⁷		
Vibrationsnivåer ($a_{hv,eq}$) i handtag, uppmätt enligt EN ISO 22867, m/s^2		
Utrustad med godkänt tillbehör (original), vänster/höger	5,6/7,6	5,7/7,5

Tekniska data för batteridrivna produkter

325iLK + häcksaxtillsatsen HA850	
Vikt	
Vikt, kg (inklusive batteriet BLi200)	3,7 + 2,5
Knivar	
Knivlängd, mm	550
Varvtal på kniven, varv/min	3 000
Bulleremissioner¹⁸	
Ljudeffektnivå, uppmätt dB(A)	95
Ljudeffektnivå, garanterad L_{WA} dB(A)	96
Ljudnivåer¹⁹	
Ljudtrycksnivå vid användarens öra mätt enligt ISO 26868, dB(A):	
Utrustad med godkänt tillbehör (original)	89
Vibrationsnivåer²⁰	
Vibrationsnivåer i handtagen mätt enligt EN 62841-1, m/s^2	
Utrustad med godkänt tillbehör (original), vänster/höger	2,9/2,2

¹⁷ Rapporterade data för ekvivalent vibrationsnivå har en typisk statistisk spridning (standardavvikelse) på 1 m/s^2 .

¹⁸ Emission av buller till omgivningen uppmätt som ljudeffekt (LWA) enligt EG-direktiv 2000/14/EG. Rapporterad ljudeffektnivå för maskinen har uppmätts med den originalsäkrutrustning som ger den högsta nivån. Skillnaden mellan garanterad och uppmätt ljudeffekt är att den garanterade ljudeffekten också inkluderar spridning i mätresultatet och variationen mellan olika maskiner av samma modell enligt direktiv 2000/14/EG.

¹⁹ Rapporterade data för ljudtrycksnivå för maskinen har en typisk statistisk spridning (standardavvikelse) på 3 dB(A) och har mätts med det originaltillbehör som ger den högsta nivån.

²⁰ Rapporterade data för vibrationsnivå har en typisk statistisk spridning (standardavvikelse) på 2 m/s^2 . Vid jämförelse av vibrationsnivåer mellan batteri- och förbränningsdrivna produkter används vibrationsberäknaren på <https://www.husqvarna.com/uk/services-solutions/vibration-calculator/>.

EG-försäkran om överensstämmelse

EG-försäkran om överensstämmelse för bensindrivna produkter

Husqvarna AB, 561 82 Huskvarna, Sverige, tel: +46-36-146500, försäkrar härmed att häcksaxtillsatserna

Husqvarna AB HA110 (endast för bensindrivna produkter) och HA850 med serienummer från 2019 och framåt (året anges tydligt på typskylten, följt av serienumret) motsvarar föreskrifterna i Rådets direktiv:

- av den 17 maj 2006 "angående maskiner" **2006/42/EG**
- av den 26 februari 2014 "angående elektromagnetisk kompatibilitet" **2014/30/EU**
- av den 8 juni 2011 angående "begränsning av användning av vissa farliga ämnen i elektrisk och elektronisk utrustning", **2011/65/EG**
- av den 8 maj 2000 "angående emission av buller i miljön" **2000/14/EG**

Följande standarder har tillämpats:

EN ISO 12100:2010, ISO 10517:2009

0404, RISE SMP Svensk Maskinprovning AB, har utfört EG-typkontroll enligt artikel 12, punkt 3b, i maskindirektivet (2006/42/EG). Certifikatet för EG-typkontroll enligt bilaga IV har följande nummer: **SEC/14/2416**

Huskvarna 2019-06-24



Per Gustafsson, utvecklingschef (auktoriserad representant för Husqvarna AB samt ansvarig för tekniskt underlag)

EG-försäkran om överensstämmelse för batteridrivna produkter

Husqvarna AB, 561 82 Huskvarna, Sverige, tel: +46-36-146500, försäkrar härmed att ~~häcksaxtillsatserna~~

Husqvarna HA850 med kraftaggregatet Husqvarna 325iLK med serienummer från 2019 och framåt (året anges tydligt på typskylten, följt av serienumret) motsvarar föreskrifterna i Rådets direktiv:

- av den 17 maj 2006 "angående maskiner" **2006/42/EG**
- av den 26 februari 2014 "angående elektromagnetisk kompatibilitet" **2014/30/EU**
- av den 8 juni 2011 angående "begränsning av användning av vissa farliga ämnen i elektrisk och elektronisk utrustning", **2011/65/EG**

- av den 8 maj 2000 "angående emission av buller i miljön" **2000/14/EG**

Följande standarder har tillämpats:

IEC 62841-4-2, EN 50581:2012

RISE SMP Svensk maskinprovning AB, Box 7035, SE-750 07 Uppsala, Sweden, har utfört en frivillig typkontroll på uppdrag av Husqvarna AB. Certifikatet har nummer **SEC/14/2416**

RISE SMP Svenska Maskinprovning AB har även intygat överensstämmelse med bilaga V till Rådets direktiv 2000/14/EG. Intyget har följande nummer: **01/094/028**

För information om bulleremissioner, se #

Huskvarna 2019-06-24



Per Gustafsson, utvecklingschef (auktoriserad representant för Husqvarna AB samt ansvarig för tekniskt underlag)

Originale instruktioner
Alkuperäiset ohjeet
Originale instruksjoner
Bruksanvisning i original

1141197-10



2020-01-09