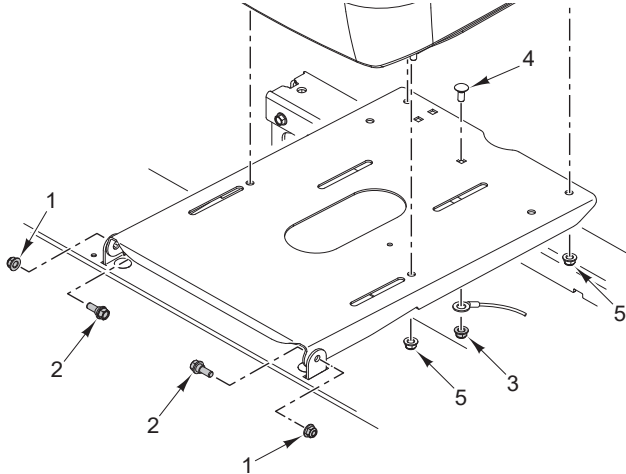


SETUP INSTRUCTIONS

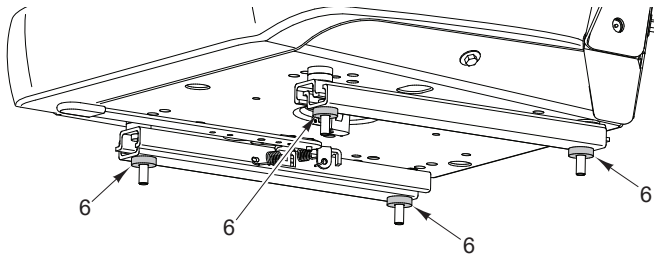
⚠ WARNING! Read, understand, and obey all instructions on the machine and in the manual before starting.

Removal:

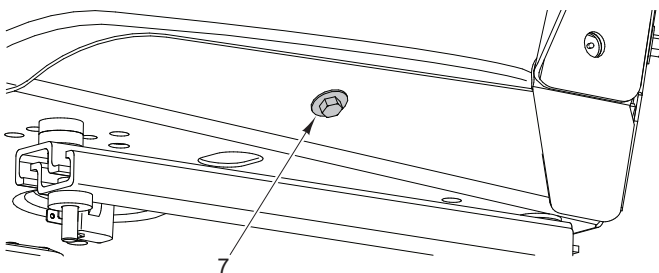
1. Remove seat and seat support assembly from the unit by removing the front pivot shoulder screws (2) and nuts (1), the cable lanyard fasteners (3 and 4). Also, disconnect the seat switch from the main harness.
2. Remove seat from the seat support assembly by removing (4x) flange nuts (5) fastening the seat and/or seat adjustment tracks to the seat support pan.



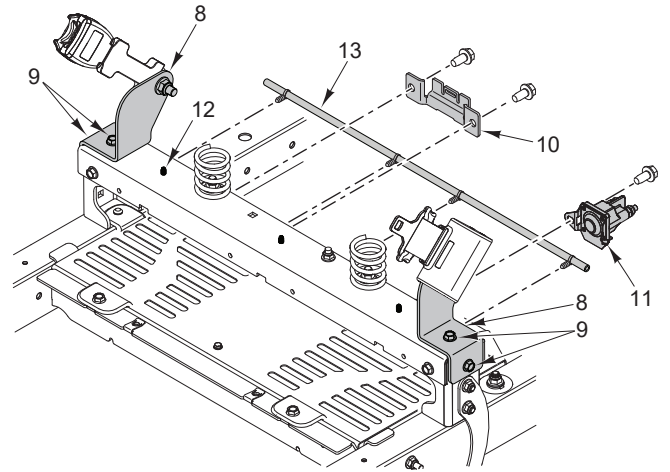
3. If the seat off the unit has adjustment tracks (Z400X units), remove (4x) 0.25" spacers (6) from the bottom surface of the tracks. This will require the destruction of the pal nuts keeping the spacers on the studs.



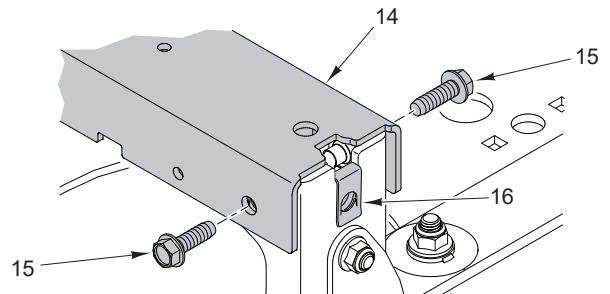
4. For Z400 units, remove (2x) lower seat cushion fasteners (7). This will be required to install the kit supplied adjustment tracks.



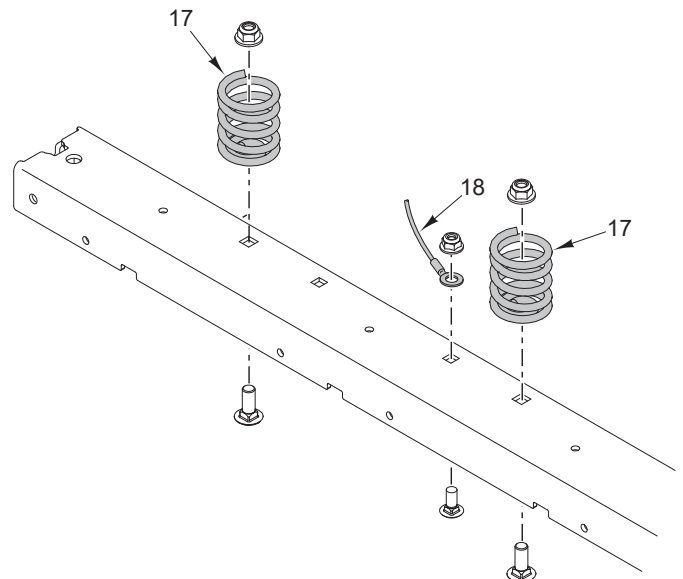
5. Remove both the left and right seat belt brackets (8) from the unit by removing (4x) 5/16-18 x 1" fasteners (9), on each side.



6. Remove the starter solenoid (11), fuse relay housing, and housing bracket (10) from the cross member.
7. Using a 0.125-0.25" punch, push the wire harness clips (12) out of the cross member (3x).
8. Cut the fuel line zip tie (13) from the cross member.
9. Remove cross member (14) from the unit by removing (4x) 5/16-18 x 1" screws (15).

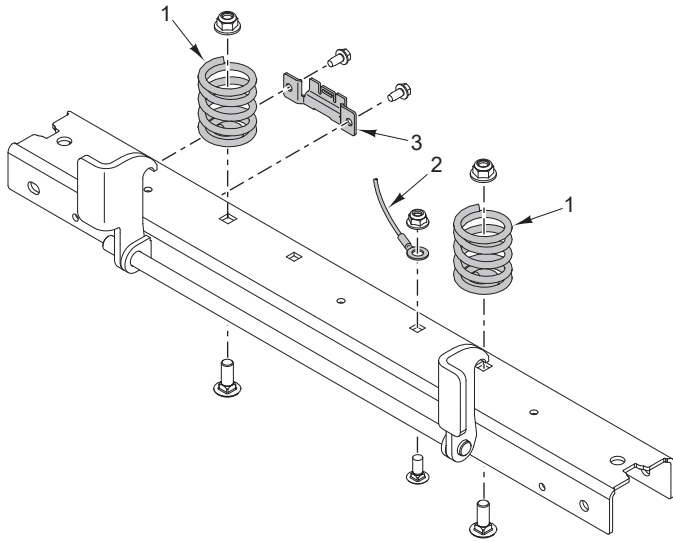


10. Remove (2x) outboard U-nuts (16).
11. Remove the compression springs (17) by removing (2x) 3/8-16 fasteners and remove the cable lanyard (18) by removing (1x) 5/16-18 fastener.



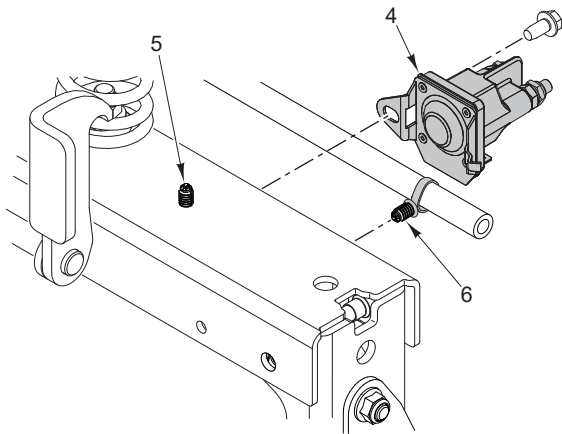
Installation:

1. Install compression springs (1) (torque 25-35ft-lbs), lanyard (2) (torque 15-20 ft-lbs), and fuse/relay housing bracket (3) (torque 3-6ft-lbs) to the kit cross member assembly.

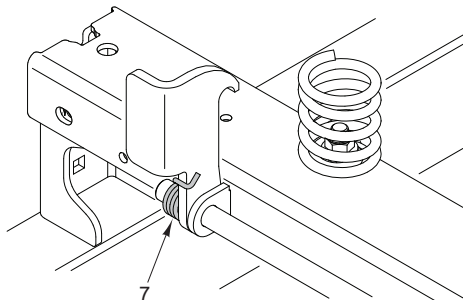


NOTE: Confirm the front and back U-nuts are still on the chassis and the outboard U-nuts have been removed.

2. Place the cross member on the unit and install the wiring harness clip shanks (5) into the (3x) 0.25" diameter through holes.
3. Install a new zip tie (6) to hold the fuel line to the cross member.

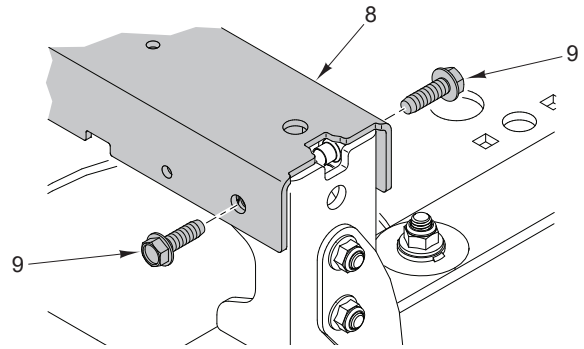


4. Install the starter solenoid (4) to the cross member (torque 3-6ft-lbs).
5. Install the fuse/relay block onto the fuse/relay bracket.
6. Install torsion spring (7) as shown.

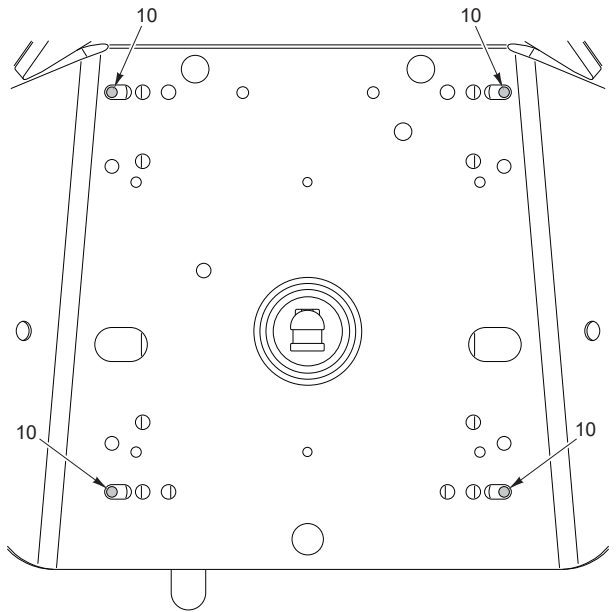


7. Fasten cross member (8) to unit with (4x) 5/16-18x1" screws (9), fore and aft faces on both ends of the cross member.

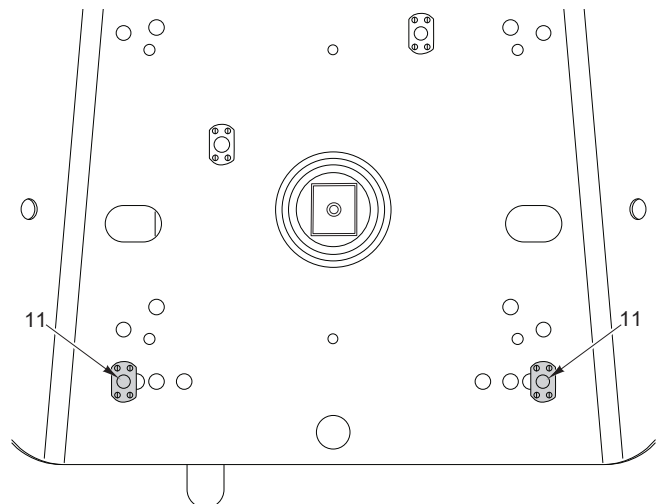
NOTE: Do not fully tighten fasteners at this point, make sure cross member can move slightly, laterally.

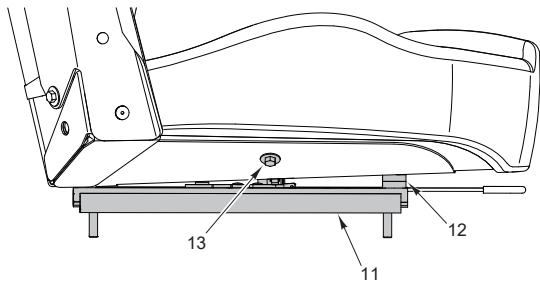


NOTE: For Z400X units, the kit supplied tracks will not be used. For track installation and placement in the seat frame, see (10) below.



8. For Z400 units, carefully cut the welds securing the highlighted thread inserts (11), making sure not to cut into the base seat frame material. Remove the thread inserts, and deburr the area. Install the supplied adjustment tracks (12) as shown with 11.5" stud spacing side mating to the seat frame with 0.50" of spacer (13) forward on the seat. Install the supplied (4x) fender washers and (4x) 5/16 flange nuts to the top of the seat frame and torque to (15-20 ft-lbs.).

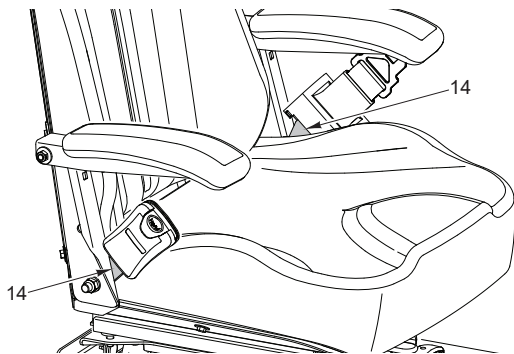




9. Install the lower seat cushions back on the seat frame and (2x) lower seat cushion fasteners (14) (6-9 ft-lbs.).

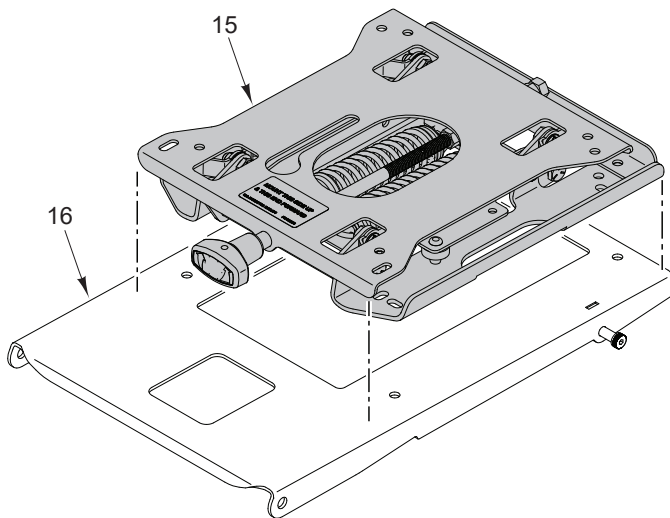
NOTE: For both Z400 & 400X, confirm the adjustment track lower studs have no spacers on them, then place the seat assembly down upon the original seat support plate for stability.

10. For both Z400 & Z400X seats, install the supplied seat belt kit with the steel flanges (15) of each portion of the belt kit mounted on the INSIDE of the seat frame as shown.

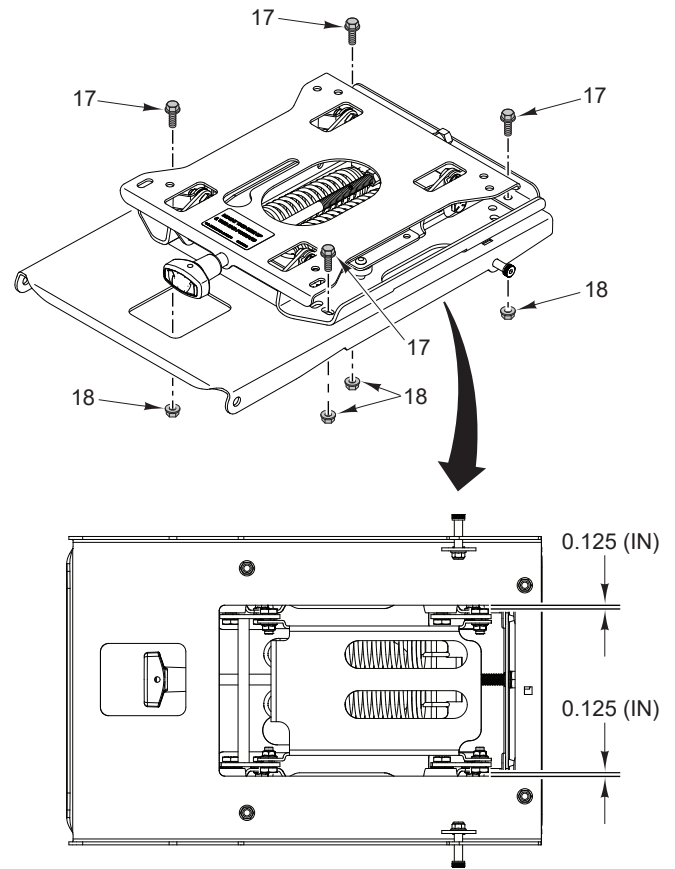


NOTE: The recoil must be mounted on the left side while the receiver is mounted on the right. Use the kit supplied 7/16-20 hardware only. Neither the recoil plastic housing or the receiver plastic housing should contact the steel seat frame, adjust positions accordingly and retorque fasteners.

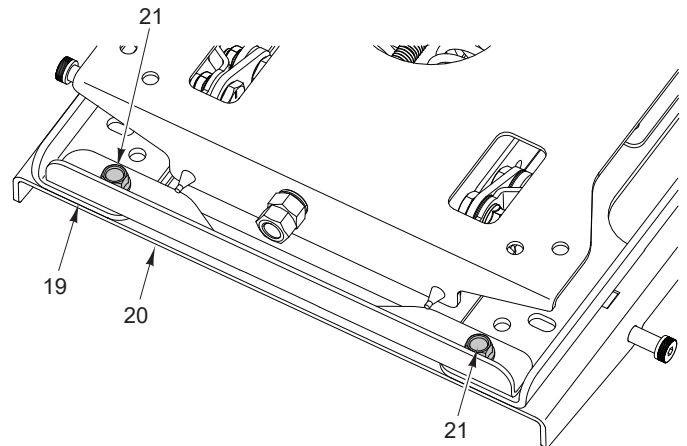
11. Torque both fasteners to (50-65 ft-lbs.). Both sides of the belt should be 43-45.5° up from the bottom of the seat adjustment tracks.
12. Install the suspension insert (16) on the top surface of the new seat support (17).



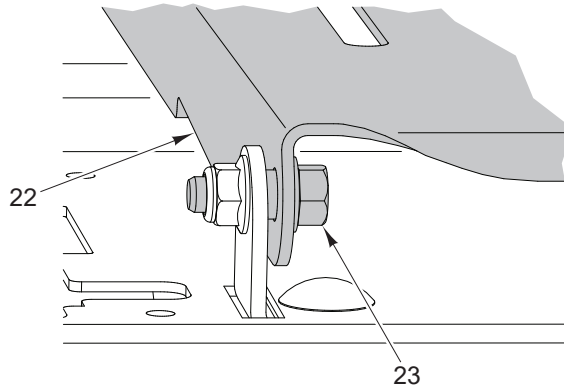
13. Install the kit supplied (4x) 5/16-18 UNC hex head flange screws (18) and (4x) 5/16-18 UNC flange nut (19) with the head side of the fasteners on the top side of the insert and plate.
14. Do not fully tighten, and adjust seat insert such that there is at least 0.125" air gap between the fasteners heads and edges of seat support plate.



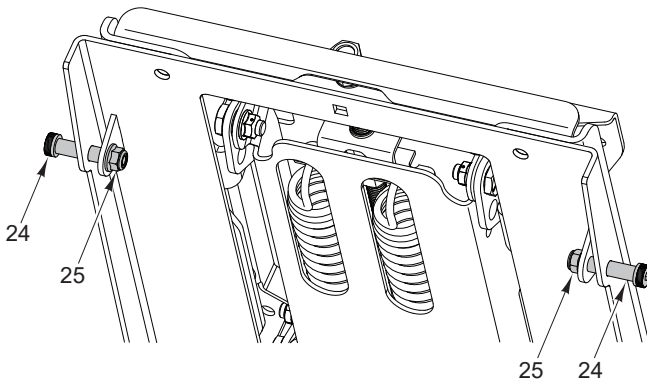
15. Make sure the back face of the insert (20) is flush with the support plate back face (21). Once both positions are confirmed, tighten the (4x) fasteners (22) to (15-20 ft-lbs.).



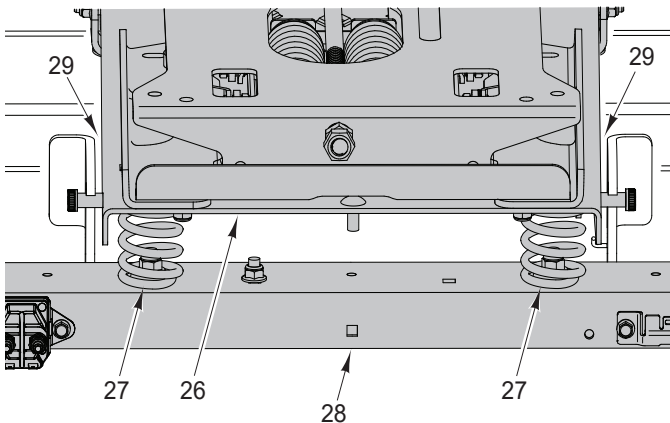
16. Install seat support plate (23) and suspension insert on the unit using (2x) front pivot shoulder bolts (24), torque to 15-20 (ft-lbs.).



17. Install the kit supplied (2x) 5/16-18 UNC shoulder bolts (25) as shown with (2x) 5/16-18 low profile prevailing torque locknuts (26). Torque to (15-20 ft-lbs.).

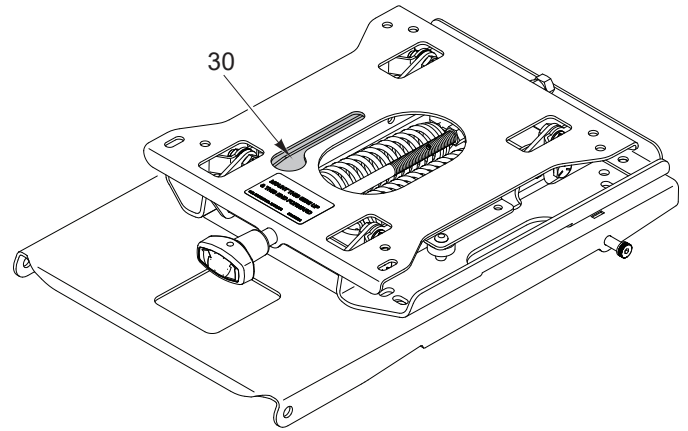


18. Set the seat support plate assembly (27) down against the cross member compression springs (28) and adjust the cross member (29) laterally to make the gap (30) between the levers and the seat support plate as even as possible left to right.

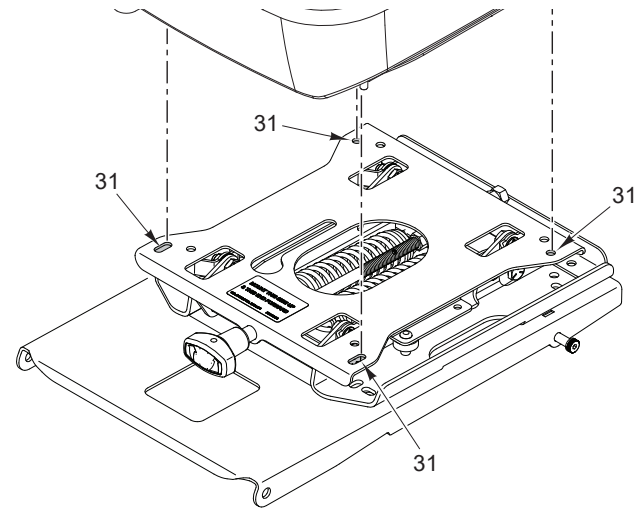


19. Torque the cross member fasteners to (15-20 ft-lbs.) with the front fasteners being torqued first, then the rear.

20. Take the seat switch lead from the main wiring harness and run it through the highlighted region (31) of the suspension insert. **Running the lead through any other portion is prohibited as damage may occur to the harness.**

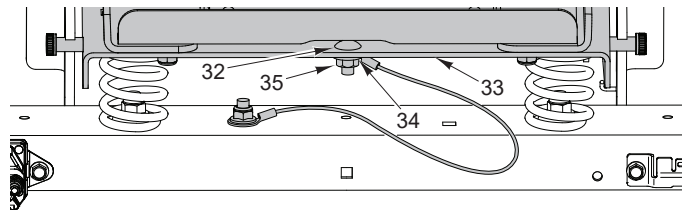


21. Connect the seat switch in the seat to the wiring harness lead and then guide the rail studs into the mating through holes (32) on the seat insert.



22. Install 5/16-18 flange nuts (4x) to track studs and torque to (15-20 ft-lbs.).

23. Install the 5/16-18 UNC carriage bolt (33) to the seat support plate (34) and attach the lanyard eyelet (35) to the bottom of the seat plate along with a 5/16-18 UNC flange nut (36). Torque to (15-20 ft-lbs.).

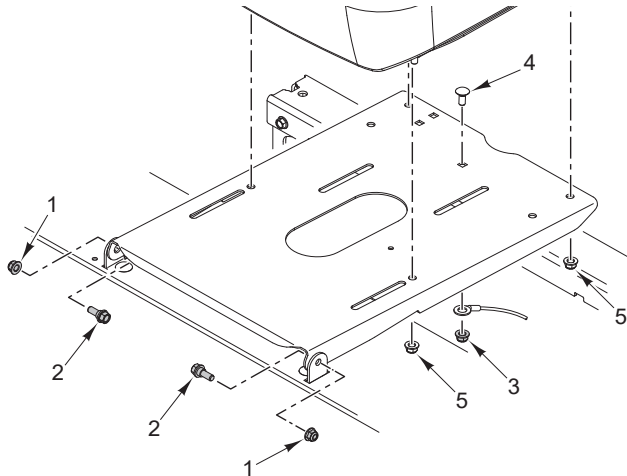


INSTRUCCIONES DE INSTALACIÓN

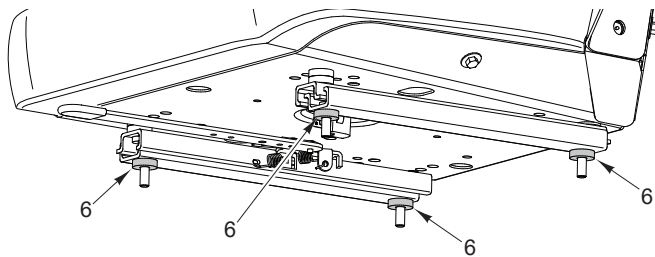
⚠ADVERTENCIA! : Lea, entienda y siga todas las instrucciones en la máquina y en el manual antes de comenzar.

Desinstalación:

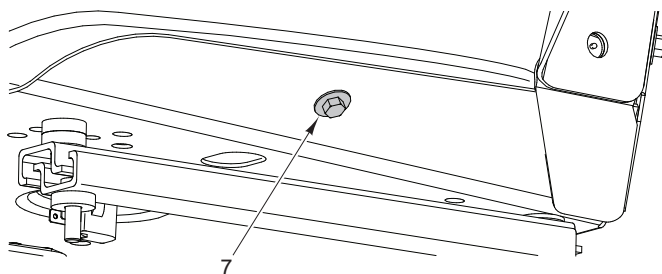
1. Quite el asiento y el conjunto de soporte del asiento de la unidad quitando los tornillos de tope (2) y las tuercas (1) del pivote delantero y los sujetadores del acollador de cable (3 y 4). Desconecte también el interruptor del asiento del mazo de cables principal.
2. Quite el asiento del conjunto de soporte del asiento quitando las tuercas de brida (4x) (5) que sujetan el asiento o los rieles de ajuste del asiento a la bandeja de apoyo del asiento.



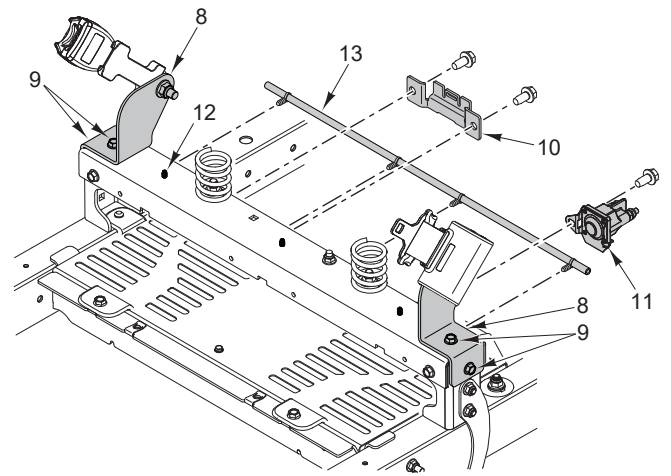
3. Si el asiento de la unidad tiene rieles de ajuste (unidades Z400X), quite los espaciadores (4x) de 0,25" (6) de la superficie inferior de los rieles. Para esto, será necesario destruir los Palnut, manteniendo los espaciadores en los espárragos.



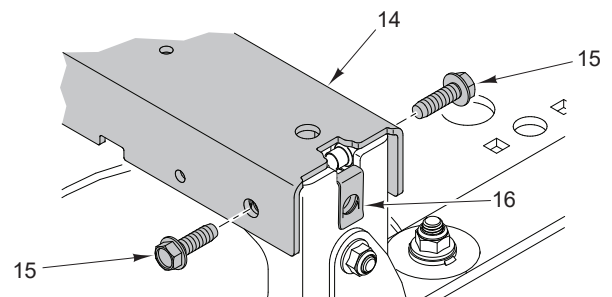
4. En el caso de las unidades Z400, quite los sujetadores del cojín del asiento inferior (2x) (7). Esto será necesario para instalar los rieles de ajuste proporcionados en el kit.



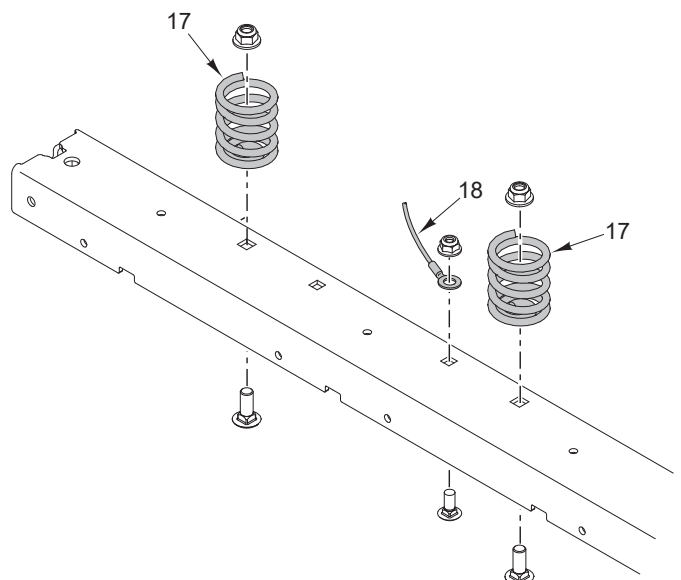
5. Quite los soportes izquierdo y derecho del cinturón de seguridad (8) de la unidad quitando los sujetadores de 5/16-18 x 1" (4x) (9) de cada lado.



6. Quite el solenoide de arranque (11), la carcasa del relé del fusible y el soporte de la carcasa (10) del travesaño.
7. Con un punzón de 0,125-0,25", empuje los sujetadores del mazo de cables (12) hacia afuera del travesaño (3x).
8. Corte la abrazadera plástica de la tubería de combustible (13) del travesaño.
9. Quite el travesaño (14) de la unidad quitando los tornillos de 5/16-18 x 1" (4x) (15).

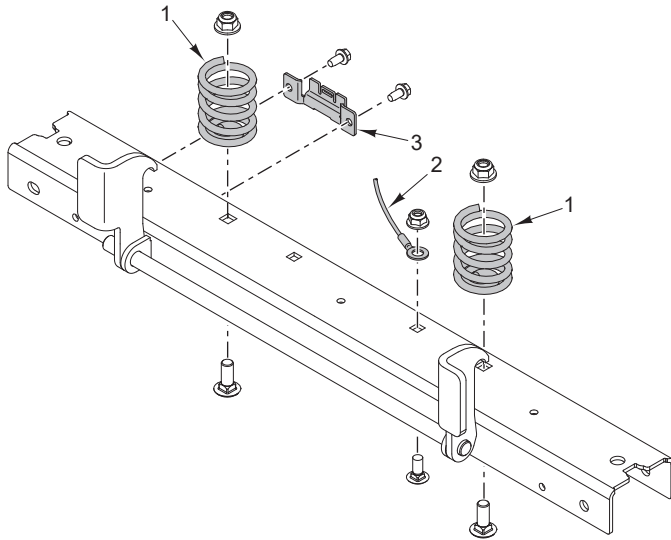


10. Quite las dos tuercas en U exteriores (2x) (16).
11. Quite los muelles de compresión (17) quitando los sujetadores de 3/8-16 (2x) y quite el acollador de cable (18) quitando el sujetador de 5/16-18 (1x).



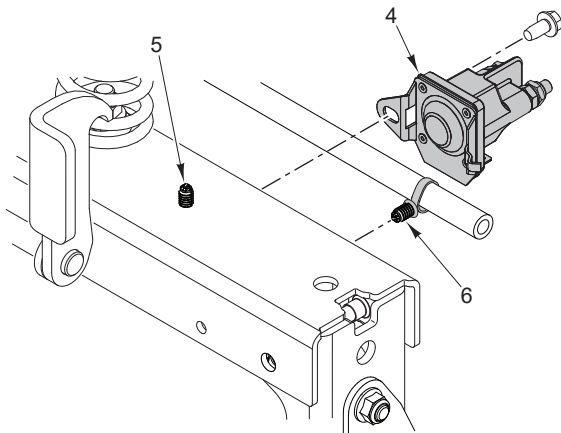
Instalación:

1. Instale los muelles de compresión (1) (a un par de 25-35 lbf-pie), el acollador (2) (a un par de 15-20 lbf-pie) y el soporte de la carcasa del fusible y relé (3) (a un par de 3 a 6 lbf-pie) en el conjunto del travesaño del kit.

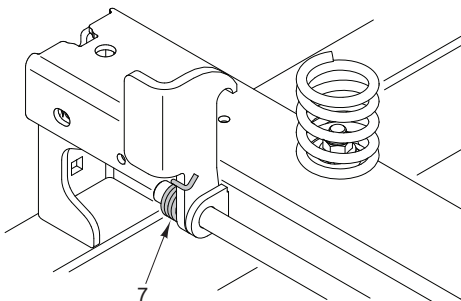


NOTA: Confirme que las tuercas en U delanteras y traseras aún se encuentren en el chasis y que se hayan retirado las tuercas en U exteriores.

2. Coloque el travesaño en la unidad e instale los vástagos del sujetador para el mazo de cables (5) en los orificios de 0,25" de diámetro (3x).
3. Instale una nueva abrazadera plástica (6) para sujetar la tubería de combustible al travesaño.

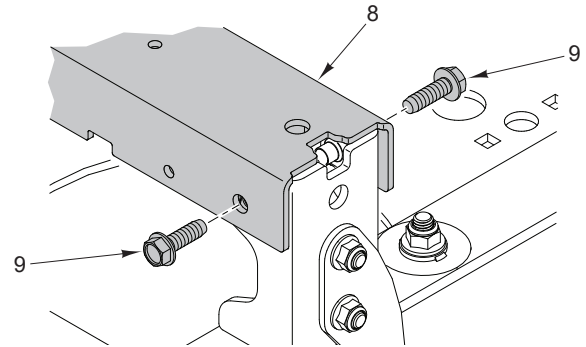


4. Instale el solenoide de arranque (4) en el travesaño (a un par de 3 a 6 lbf-pie).
5. Instale el bloque de fusible y relé en el soporte de fusible y relé.
6. Instale el muelle de torsión (7) según se muestra.

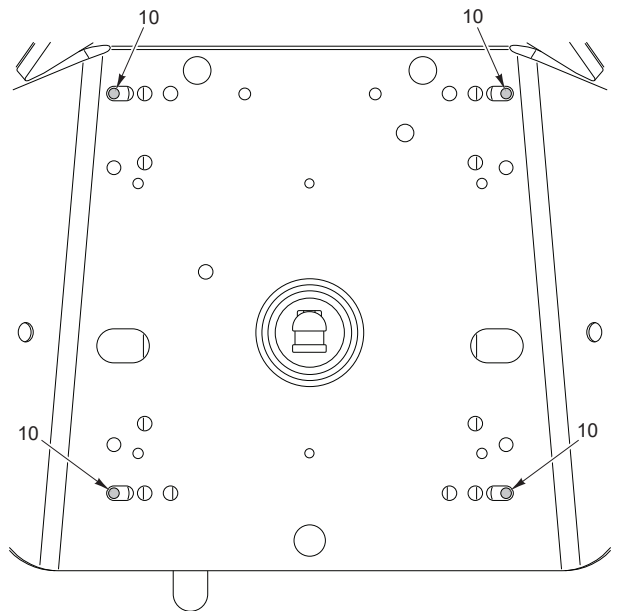


7. Fije el travesaño (8) a la unidad con tornillos de 5/16-18x1" (4x) (9), en las caras delantera y trasera en ambos extremos del travesaño.

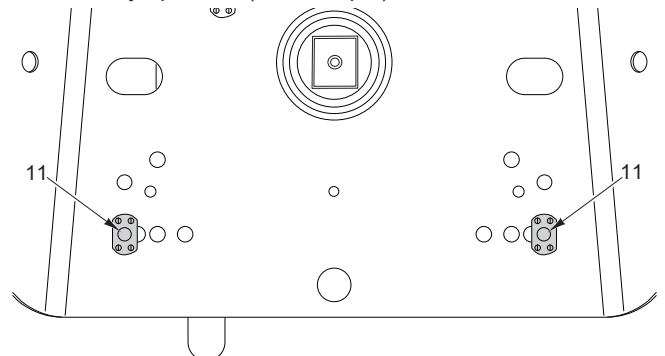
NOTA: No apriete del todo los sujetadores en este punto, asegúrese de que el travesaño pueda moverse levemente en sentido lateral.

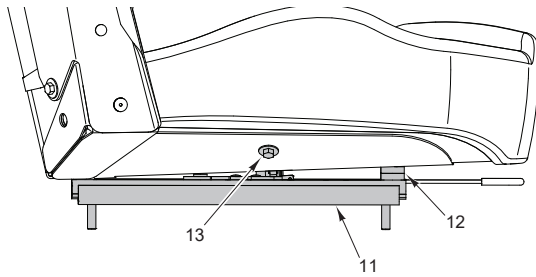


NOTA: En el caso de las unidades Z400X, no se utilizarán los rieles proporcionados en el kit. Para instalar los rieles y colocarlos en el bastidor del asiento, consulte (10) a continuación.



8. Para las unidades Z400, corte con cuidado las soldaduras que fijan los insertos roscados señalados (11) y asegúrese de no cortar en el material del bastidor base del asiento. Retire los insertos roscados y elimine las rebabas de la zona. Instale las guías de ajuste suministradas (12) como se muestra con un espacio de 29 cm (11,5") entre los espárragos. Este lado debe acoplarse al bastidor del asiento con un espacio de 1,27 cm (0,50") (13) hacia delante en el asiento. Instale las arandelas del guardabarros (4x) y las tuercas de brida (4x) de 5/16 suministradas en la parte superior del bastidor del asiento y apriete a (15-20 lb-pie).

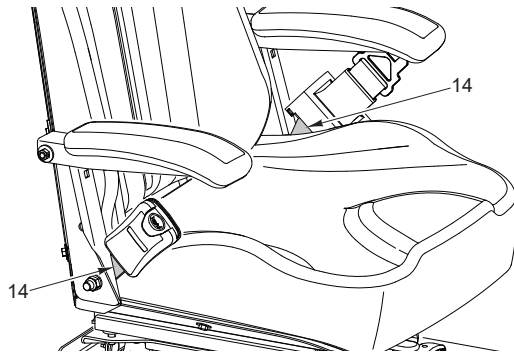




9. Vuelva a instalar los cojines inferiores del asiento en el bastidor del asiento y los sujetadores de los cojines inferiores del asiento (2x) (13) (6-9 lbf-pie).

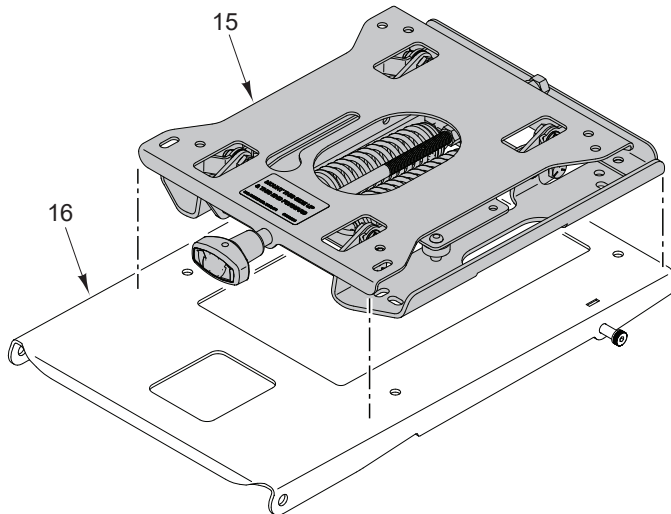
NOTA: En el caso de las unidades Z400 y 400X, confirme que no haya espacios entre los espárragos inferiores de los rieles de ajuste y, a continuación, coloque el conjunto del asiento en la placa de soporte del asiento original para darle estabilidad.

10. En el caso de los asientos de las unidades Z400 y Z400X, instale el kit de cinturón de seguridad proporcionado con las bridas de acero (14) montando cada parte del kit de cinturón en el INTERIOR del bastidor del asiento, según se muestra.

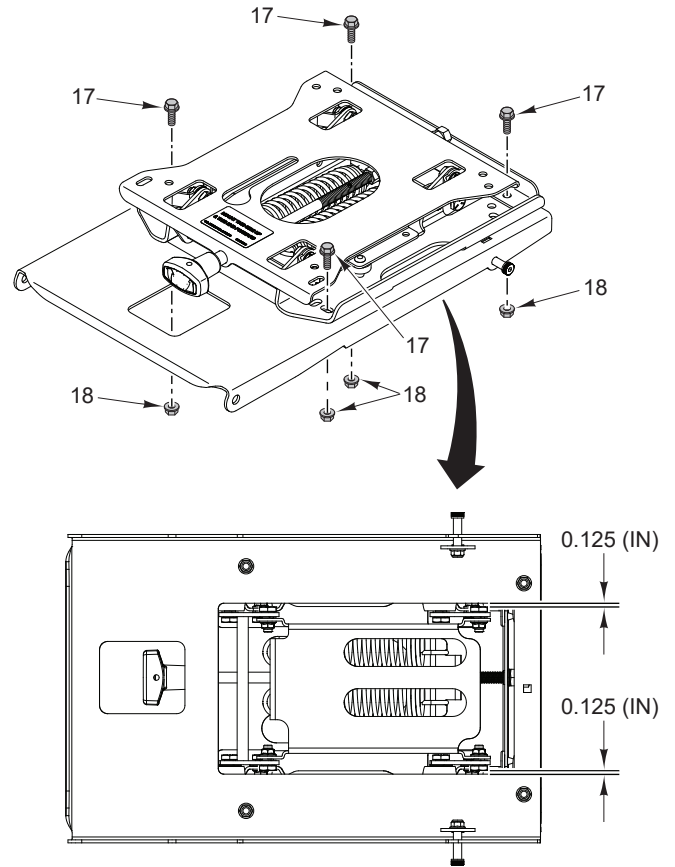


NOTE: El mecanismo de retroceso se debe montar en el lado izquierdo y el enganche en el lado derecho. Utilice solo la tornillería de 7/16-20 proporcionada. Ni la carcasa de plástico del mecanismo de retroceso ni la del enganche deben hacer contacto con el bastidor del asiento de acero. Ajuste las posiciones teniendo en cuenta esta condición y vuelva a apretar los sujetadores.

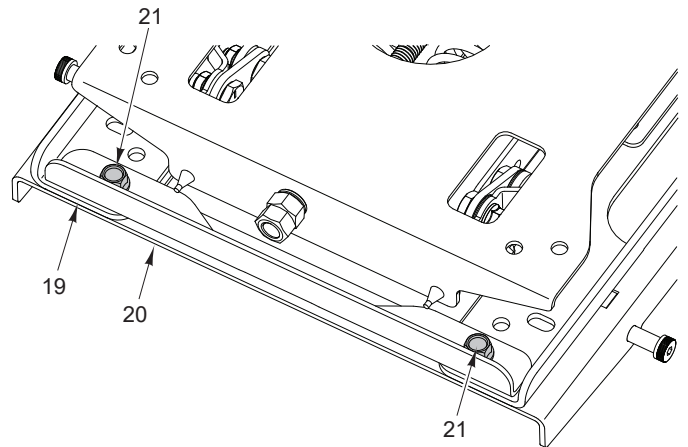
11. Apriete ambos sujetadores a 50-65 lbf-pie. Ambos lados de la correa deben estar entre 43° y 45,5° hacia arriba desde la parte inferior de los rieles de ajuste del asiento.
12. Instale el inserto de suspensión (15) en la superficie superior del nuevo soporte del asiento (16).



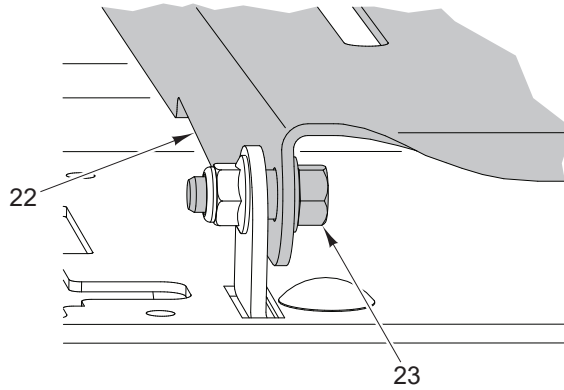
13. Instale los tornillos hexágonos de brida de 5/16-18 UNC proporcionados en el kit (4x) (17) y las tuercas hexagonales de 5/16-18 UNC (4x) (18) con el lado de la cabeza de los sujetadores en la parte superior del inserto y la placa.
14. Sin apretar completamente, ajuste el inserto del asiento, de manera que quede un espacio de, al menos, 0,125" entre las cabezas de los sujetadores y los bordes de la placa de apoyo del asiento.



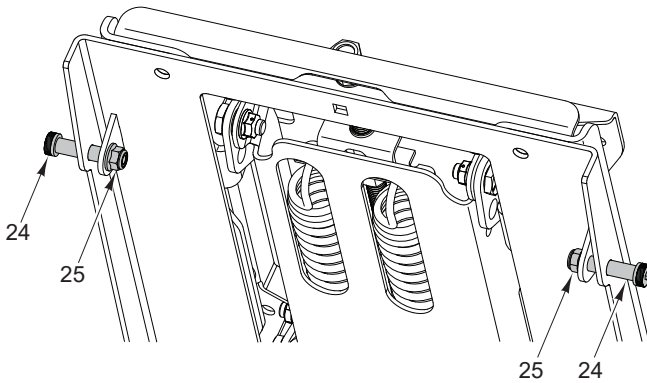
15. Asegúrese de que la cara posterior del inserto (19) quede a ras con la cara posterior de la placa de apoyo (20). Una vez que se confirmen ambas posiciones, apriete los sujetadores (4x) (21) a 15-20 lbf-pie.



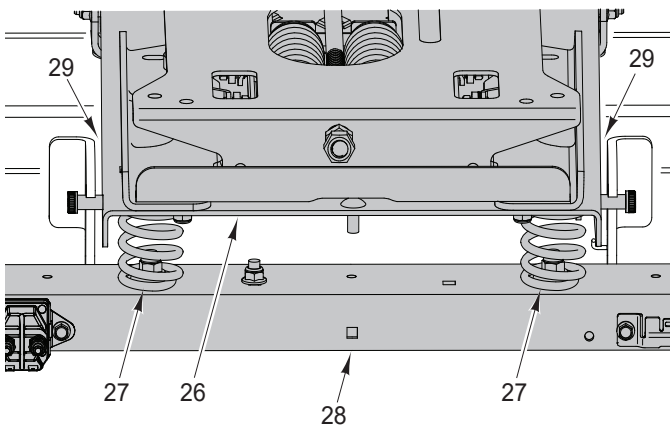
16. Instale la placa de apoyo del asiento (22) y el inserto de suspensión en la unidad mediante los pernos de tope del pivote delantero (2x) (23) y apriete a 15-20 lbf-pie.



17. Instale los pernos de tope de 5/16-18 UNC (2x) (24) proporcionados con el kit, según se muestra, con las contratuercas de par predominante de 5/16-18 de bajo perfil (2x) (25). Apriete a 15-20 lbf-pie.

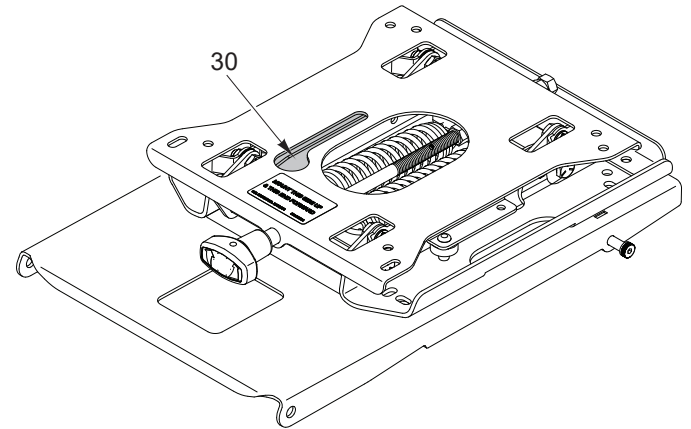


18. Coloque el conjunto de la placa de apoyo del asiento (26) sobre los muelles de compresión del travesaño (27) y ajuste el travesaño (28) de manera lateral para que el espacio (29) entre las palancas y la placa de apoyo del asiento quede lo más parejo posible de izquierda a derecha.

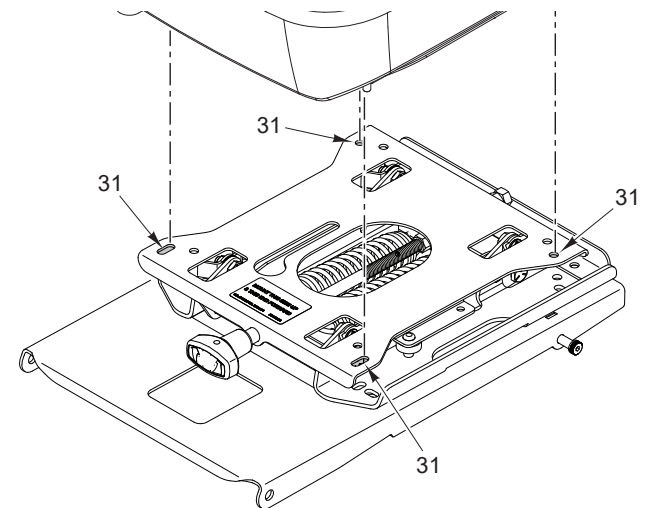


19. Apriete los sujetadores del travesaño a 15-20 lbf-pie empezando por los sujetadores delanteros y, a continuación, los traseros.

20. Tome el interruptor del asiento del mazo de cables principal y hágalo pasar por la región resaltada (30) del inserto de suspensión. **Está prohibido tender el conductor a través de cualquier otra parte, ya que se pueden producir daños en el mazo de cables.**

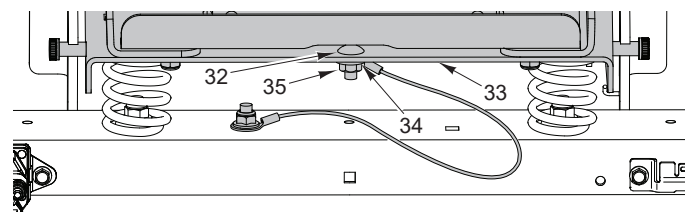


21. Conecte el interruptor del asiento al conductor del mazo de cables y, a continuación, guíe los espárragos del riel en el acoplamiento a través de los orificios correspondientes (31) del inserto del asiento.



22. Instale las tuercas de brida de 5/16-18 (4x) en los espárragos de los rieles y apriete a 15-20 lbf-pie.

23. Instale el perno de transporte de 5/16-18 UNC (32) en la placa de apoyo del asiento (33) y fije el ojal del acollador (34) a la parte inferior de la placa del asiento junto con una tuerca de brida de 5/16-18 UNC (35). Apriete a 15-20 lbf-pie.

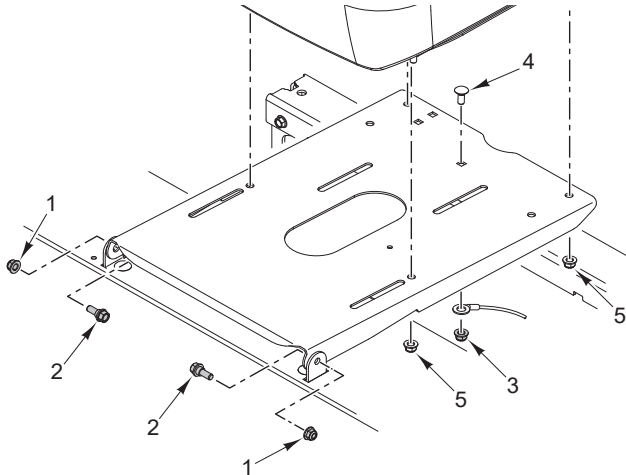


INSTRUCTIONS DE CONFIGURATION

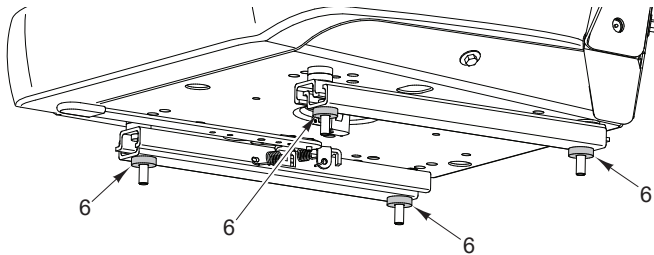
⚠ AVERTISSEMENT! Lire, comprendre et suivre toutes les instructions figurant sur la machine et dans le manuel avant de se servir de la machine.

Retrait :

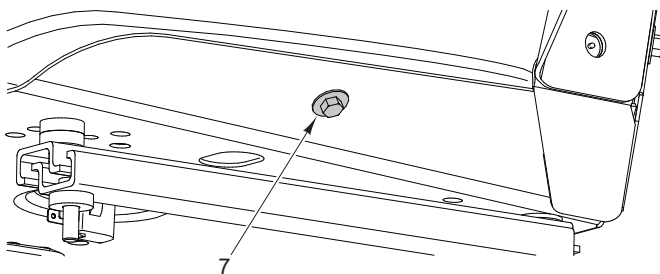
1. Retirer le siège et le support de siège de l'unité en retirant les vis à épaulement (2) et les écrous (1) du pivot avant, et les pièces de fixation du cordon de câble (3 et 4). Débrancher également l'interrupteur de siège du faisceau principal.
2. Retirer le siège de l'ensemble support de siège en retirant les quatre écrous à embase (5) fixant le siège ou les rails de réglage du siège au carter de support de siège.



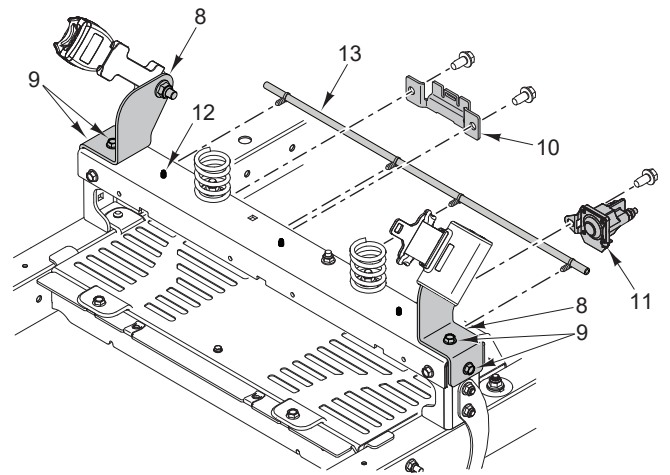
3. Si le siège de l'unité est doté de rails de réglage (Z400X), retirer les quatre entretoises de 0,25 po (6) de la surface inférieure des rails. Ceci nécessitera la destruction des écrous élastiques en tôle qui maintiennent les entretoises sur les goujons.



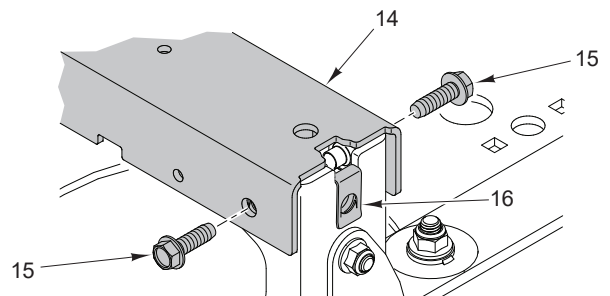
4. Pour les unités Z400, retirer les deux pièces de fixations du coussin de siège inférieur (7). Cette étape est nécessaire pour installer les rails de réglage fournis avec l'ensemble.



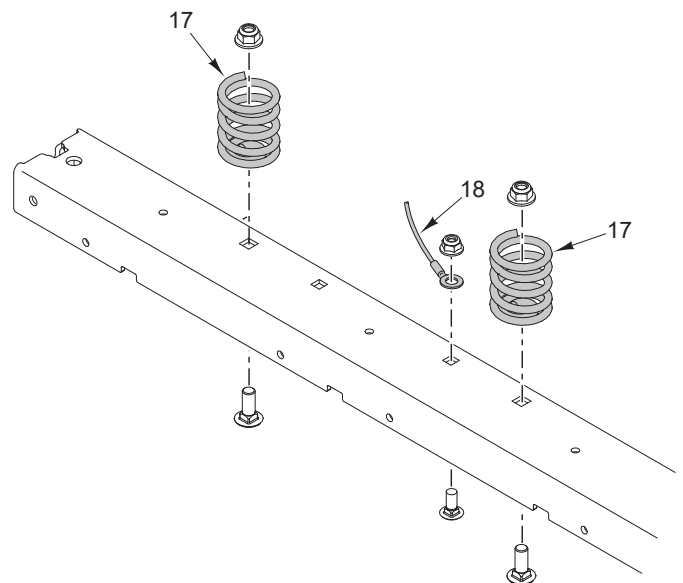
5. Retirer les supports de ceinture de sécurité gauche et droit (8) de l'unité en retirant les quatre pièces de fixations 5/16-18 x 1 po (9) de chaque côté.



6. Retirer le solénoïde du démarreur (11), le boîtier de relais et de fusibles et le support de carter (10) de la traverse.
7. À l'aide d'un poinçon de 0,125 à 0,25 po, pousser les trois attaches du faisceau de câblage (12) hors de la traverse.
8. Couper l'attache autobloquante de la conduite de carburant (13) sur la traverse.
9. Retirer la traverse (14) de l'unité en retirant les quatre vis 5/16-18 x 1 po (15).

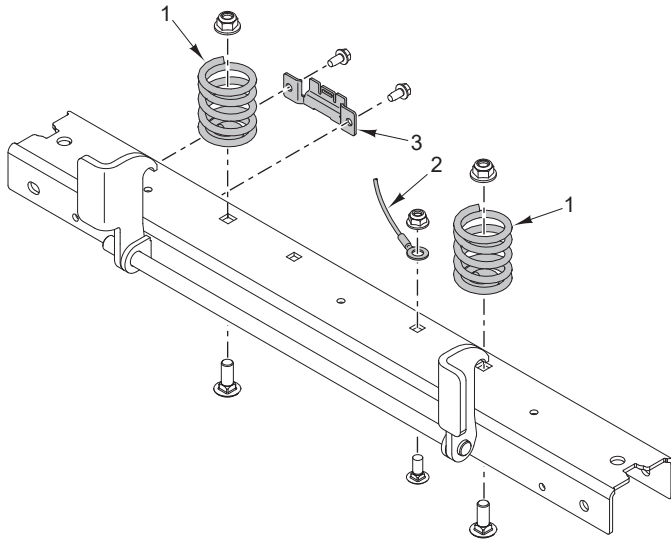


10. Retirer les deux écrous en U extérieurs (16).
11. Retirer les ressorts de compression (17) en retirant les deux pièces de fixations 3/8-16 et retirer le cordon de câble (18) en retirant la pièce de fixation 5/16-18.



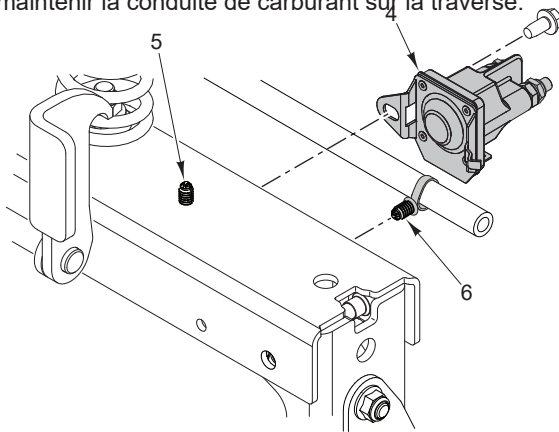
Installation:

1. Installer les ressorts de compression (1) (couple de 25 à 35 pi-lb), le cordon (2) (couple de 15 à 20 pi-lb) et le support du boîtier de fusibles et de relais (3) (couple de 3 à 6 pi-lb) sur l'ensemble de traverse de l'ensemble.

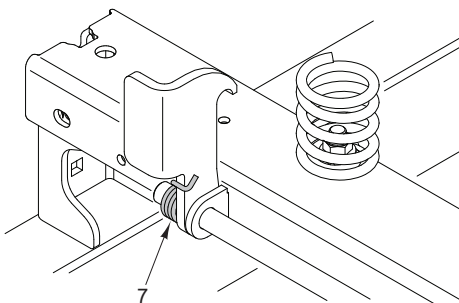


REMARQUE: Vérifier que les écrous en U avant et arrière sont toujours sur le châssis et que les écrous en U extérieurs ont été retirés.

2. Placer la traverse sur l'unité et installer les tiges d'attache de faisceau de câblage (5) dans les trois trous de 0,25 po de diamètre.
3. Installer une attache autobloquante neuve (6) pour maintenir la conduite de carburant sur la traverse.

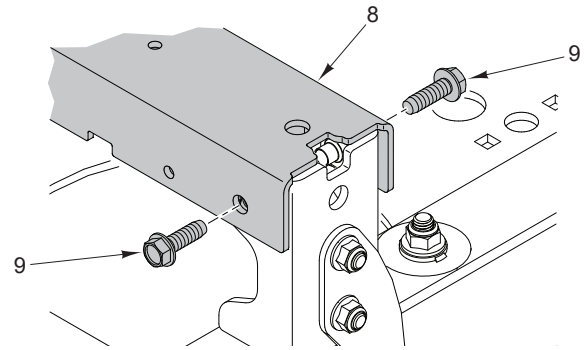


4. Installer le solénoïde du démarreur (4) sur la traverse (couple de 3 à 6 pi-lb).
5. Installer le bloc de fusibles et de relais sur le support de fusible et de relais.
6. Installer le ressort de torsion (7) comme illustré.

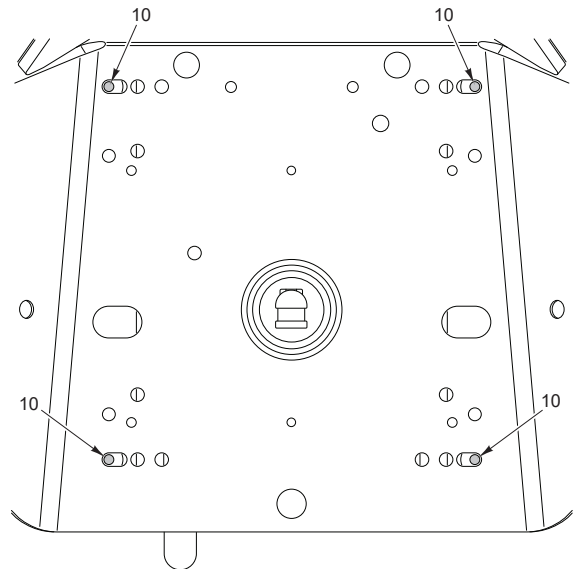


7. Fixer la traverse (8) à l'unité à l'aide de quatre vis 5/16-18x1 po (9), les faces avant et arrière aux deux extrémités de la traverse.

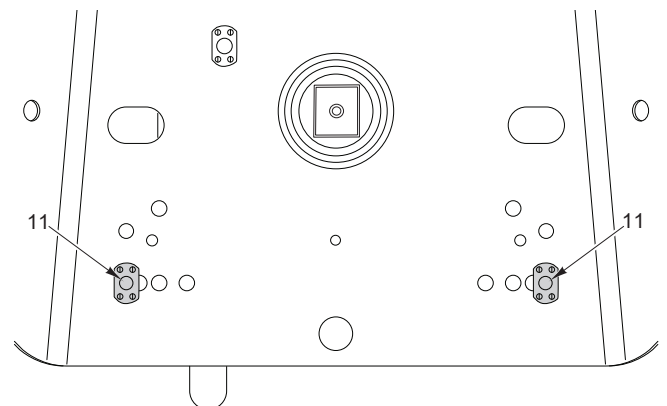
REMARQUE: Ne pas serrer complètement les pièces de fixations à ce stade. S'assurer d'abord que la traverse peut se déplacer légèrement de gauche à droite.

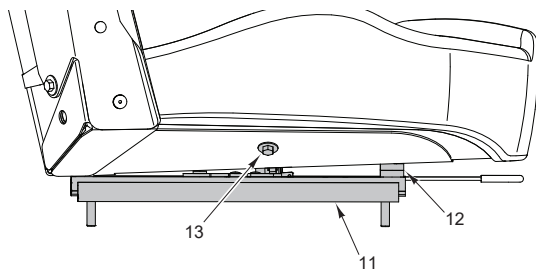


REMARQUE: Pour les unités Z400X, les rails fournis avec l'ensemble ne seront pas utilisés. Pour l'installation et le positionnement des rails dans le cadre du siège, voir (10) ci-dessous.



8. Pour les unités Z400, couper soigneusement les soudures fixant les écrous rapportée (11) en gris en veillant à ne pas entamer le cadre de base du siège. Retirer les écrous rapportés et ébavurer la zone. Installer les rails de réglage (12) fournis sur le cadre du siège comme illustré avec un espacement des goujons de 11,5 po et une entre-toise (13) de 0,50 po à l'avant du siège. Poser les rondelles larges fournies (4) et les écrous à embase de 5/16 (4) sur le dessus du cadre du siège et serrer au couple de (15 à 20 lb-pi).

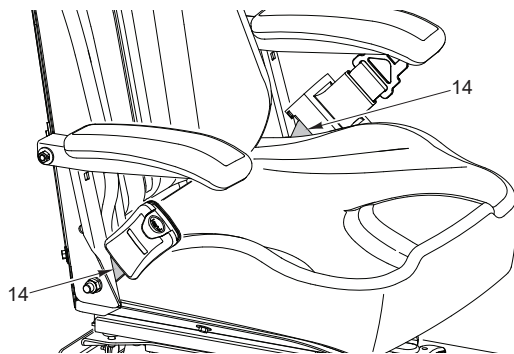




9. Installer les coussins de siège inférieurs sur le cadre de siège et les deux attaches inférieures de coussin de siège (13) (6 à 9 pi-lb).

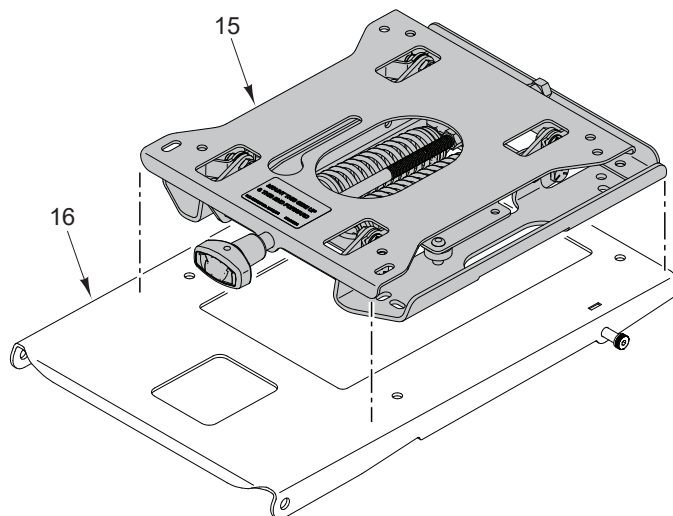
REMARQUE : Pour les unités Z400 et 400X, vérifier que les goujons inférieurs des rails de réglage ne comportent pas d'entretoises, puis placer l'ensemble de siège sur la plaque de support de siège d'origine pour plus de stabilité.

10. Pour les sièges des Z400 et Z400X, installer l'ensemble de ceinture de sécurité fourni avec les brides en acier (14) de chaque partie de l'ensemble de ceinture de sécurité À L'INTÉRIEUR du cadre de siège, comme illustré.



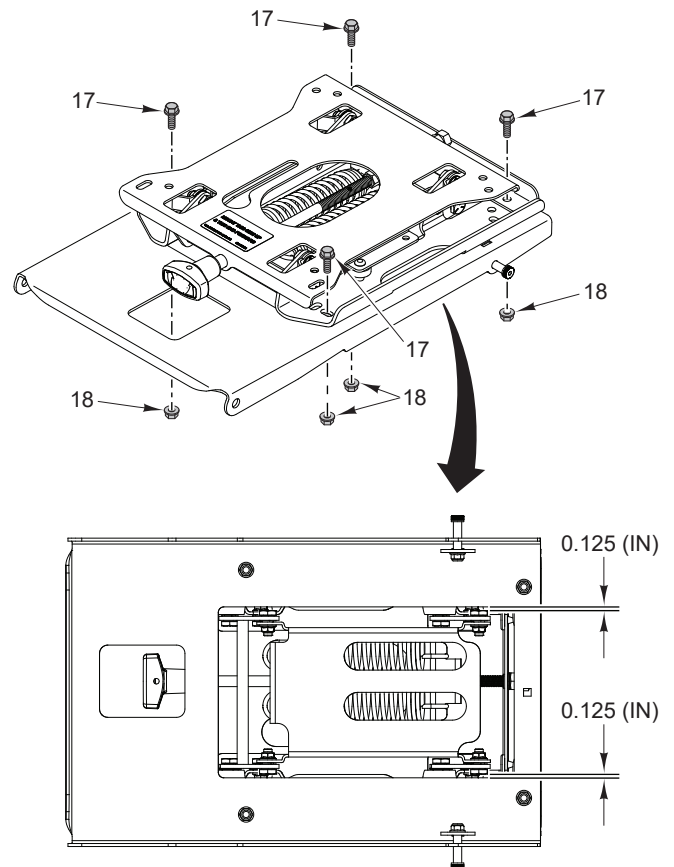
REMARQUE: Le ressort de rappel doit être monté sur le côté gauche lorsque le récepteur est monté sur le côté droit. Utiliser uniquement le matériel de fixation 7/16-20 fourni avec l'ensemble. Ni le carter en plastique du lanceur ni le carter en plastique du récepteur ne doivent entrer en contact avec le cadre de siège en acier. Ajuster les positions en conséquence et resserrer les pièces de fixation.

11. Serrer les deux pièces de fixations à un couple de 50 à 65 pi-lb. Les deux côtés de la ceinture doivent être entre 43 et 45,5° du bas des rails de réglage du siège.
12. Installer l'insert de suspension (15) sur la surface supérieure du nouveau support de siège (16).

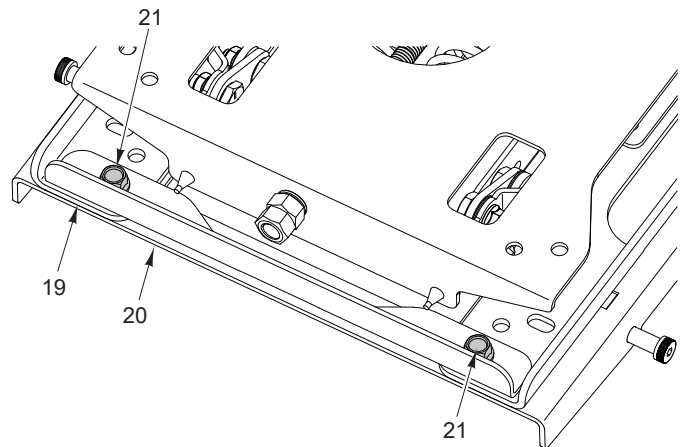


13. Installer les quatre vis à flasque à tête hexagonale 5/16-18 UNC (17) et les quatre vis à flasque à tête hexagonale 5/16-18 UNC (18) fournies avec le côté tête des pièces de fixations sur le côté supérieur de l'insert et de la plaque.

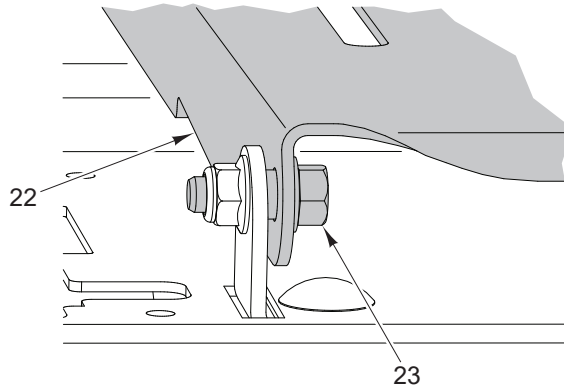
14. Ne pas serrer complètement. Régler d'abord l'insert de siège de sorte qu'il y ait un espace d'air d'au moins 0,125 po entre les têtes de fixation et les bords de la plaque de support de siège.



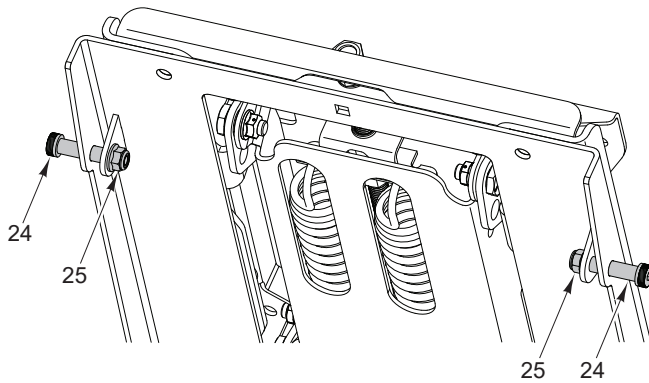
15. S'assurer que la face arrière de l'insert (19) est alignée avec la face arrière de la plaque de support (20). Une fois les deux positions confirmées, serrer les quatre fixations (21) entre 15 et 20 pi-lb.



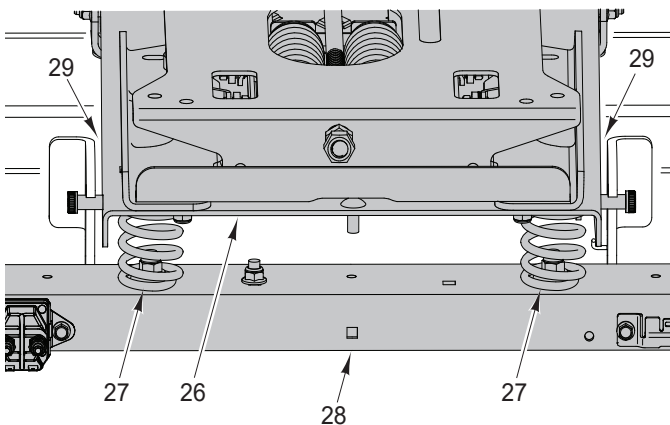
16. Installer la plaque de support du siège (22) et l'insert de suspension sur l'unité à l'aide de deux boulons à épaulement (23) du pivot avant, et serrer à un couple de 15 à 20 pi-lb.



17. Installer les deux boulons à épaulement UNC 5/16-18 (24) fournis avec l'ensemble, comme illustré, avec les contre-écrous autobloquants à profil bas de 5/16-18 (25). Serrer à un couple de 15 à 20 pi-lb.

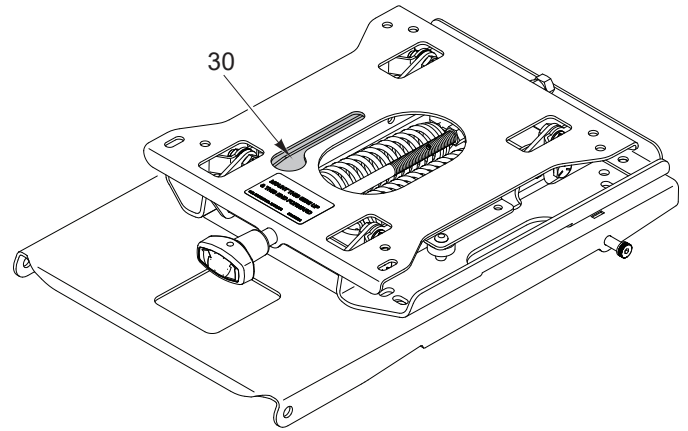


18. Placer l'ensemble de plaque de support de siège (26) contre les ressorts de compression de la traverse (27) et ajuster la traverse (28) latéralement de manière à obtenir un écartement de gauche à droite (29) aussi uniforme que possible entre les leviers et la plaque de support de siège.

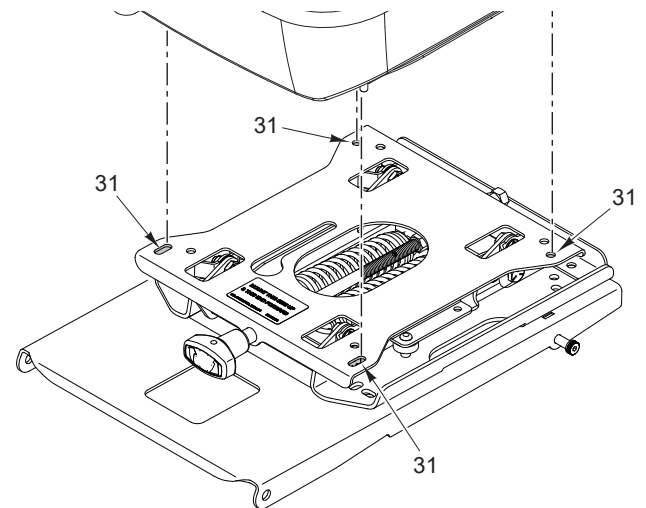


19. Serrer les pièces de fixations de la traverse à un couple de 15 à 20 pi-lb, les pièces de fixations avant en premier, puis celles à l'arrière.

20. Prendre le câble de l'interrupteur de siège du faisceau de câblage principal et l'acheminer dans la zone mise en évidence (30) de l'insert de suspension. **Il est interdit d'acheminer le fil dans toute autre partie, car cela pourrait endommager le faisceau.**



21. Brancher l'interrupteur de siège dans le câble du faisceau de câblage, puis guider les goujons de rail dans les trous correspondants (31) de l'insert de siège.



22. Installer les quatre écrous à flasque 5/16-18 sur les goujons de rail et les serrer à un couple de 15 à 20 pi-lb.

23. Installer le boulon de carrosserie UNC 5/16-18 (32) sur la plaque de support de siège (33) et fixer l'œillet de cordon (34) au bas de la plaque de siège avec un écrou à flasque UNC 5/16-18 (35). Serrer à un couple de 15 à 20 pi-lb.

