



Husqvarna[®]



325iB, 525iB Mark II

SV	Bruksanvisning
DA	Brugsanvisning
FI	Käyttöohje
NO	Bruksanvisning

2-22
23-44
45-65
66-86

Innehåll

Introduktion.....	2	Felsökning.....	18
Säkerhet.....	4	Transport, förvaring och kassering.....	19
Montering.....	15	Tekniska data.....	20
Drift.....	15	Tillbehör.....	21
Underhåll.....	17	Försäkran om överensstämmelse.....	22

Introduktion

Produktbeskrivning

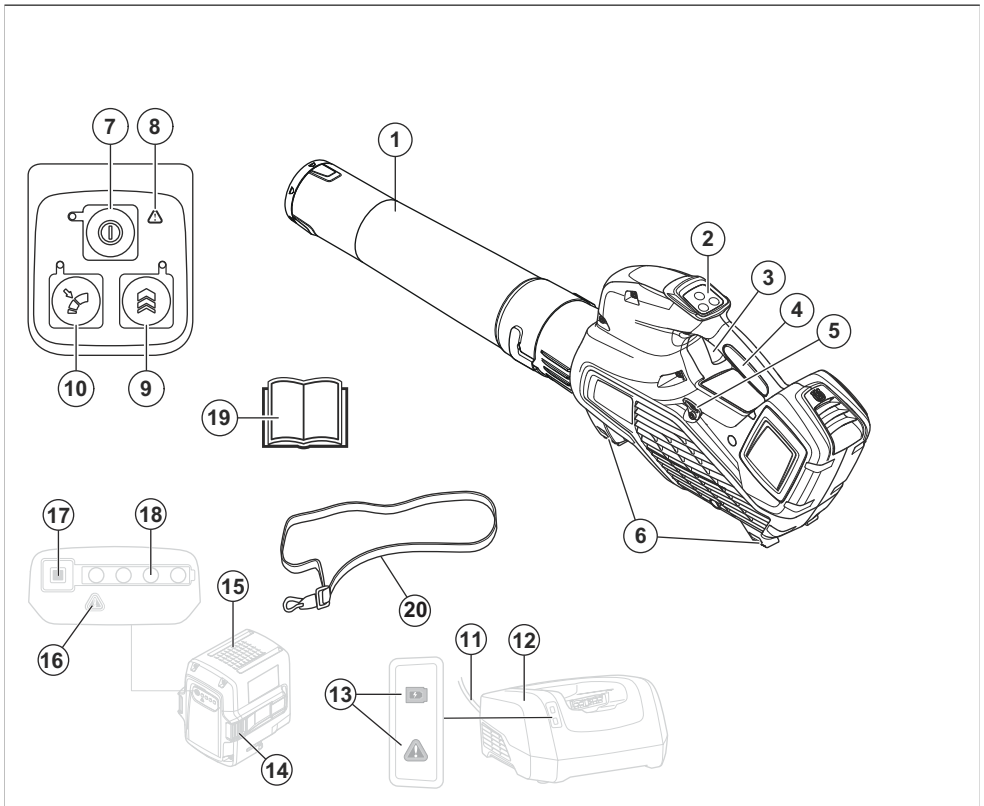
Husqvarna 325iB, 525iB Mark II är blåsarmodeller med elmotor.

Vi arbetar ständigt med att vidareutveckla våra produkter och förbehåller oss därför rätten till ändringar beträffande bl.a. form och utseende utan föregående meddelande.

Avsedd användning

Denna produkt är avsedd för att blåsa löv och annat skräp från gräsmattor, gångar, asfaltsvägar och liknande.

Produktöversikt



1. Blåsarmunstycke

2. Knappsats

3. Gasreglage
4. Handtag
5. Upphängning för sele (525iB Mark II)
6. Har stöd för
7. Start-/stopppknapp
8. Varningsindikator (LYSDIODEN FÖR FEL)
9. Boost: Tillfällig ökning av luftflöde
10. Cruise control: Ställ in lämpligt luftflöde för arbetet
11. Sladd
12. Batteriladdare
13. Ström- och varningsindikator
14. Frigöringsknapp för batteri
15. Batteri
16. Varningsindikator (LYSDIODEN FÖR FEL)
17. Knappen Batterinivåindikator
18. Batteristatus
19. Bruksanvisning
20. Sele (525iB Mark II)

Symboler på produkten



Varning! Blåsaren kan vara farlig! Slarvigt eller felaktigt användande kan resultera i allvarliga skador eller dödsfall för användaren eller andra. Det är mycket viktigt att du läser och förstår innehållet i bruksanvisningen. Läs igenom bruksanvisningen noggrant och se till att du förstår instruktionerna innan du använder maskinen.



Använd ögon- och hörselskydd.



Likström.



Miljömärkning för emission av buller enligt EU-direktiv 2000/14/EG, brittiska direktiv och bestämmelser samt New South Wales "Protection of the Environment Operations (Noise Control) Regulation 2017". Produktens garanterade ljudeffektnivå anges i *Tekniska data på sida 20* och på etiketten.



Symbolen på produkten eller dess förpackning indikerar att denna produkt ej kan hanteras som hushållsavfall. Denna produkt ska överlämnas till lämplig återvinningsstation.



Produkten överensstämmer med gällande EG-direktiv.



Produkten överensstämmer med gällande brittiska direktiv.



Skyddad mot vattenstänk. (Endast för 525iB Mark II)



Utsätt inte för regn. (Endast för 325iB)



Användaren ska se till att inga människor eller djur kommer närmare än 15 meter. Om flera användare arbetar på samma plats ska säkerhetsavståndet vara minst 15 meter. Blåsaren kan våldsamt kasta iväg föremål som kan studsas tillbaka. Detta kan leda till allvarliga ögonskador om inte rekommenderad skyddsutrustning används.



åååå vvxxxx

Typskylten visar serienumret. **yyyy** är produktionsåret, **vv** är produktionsveckan och **xxxx** är sekvensnumret.

Tillverkare

Husqvarna AB

Drottninggatan 2, SE-561 82 Huskvarna

Produktskada

Vi ansvarar inte för skador på vår produkt om:

- produkten repareras felaktigt
- produkten repareras med delar som inte kommer från tillverkaren eller inte har godkänts av tillverkaren
- produkten har ett tillbehör som inte kommer från tillverkaren eller inte har godkänts av tillverkaren
- produkten inte repareras vid ett godkänt servicecenter eller av en godkänd person.

Säkerhetsdefinitioner

Varningar, försiktighetsåtgärder och anmärkningar används för att betona speciellt viktiga delar i bruksanvisningen.



WARNING: Används om det finns risk för skador eller dödsfall för föraren eller kringstående om anvisningarna i bruksanvisningen inte följs.



OBSERVERA: Används om det finns risk för skada på produkten, annat material eller det angränsande området om anvisningarna i bruksanvisningen inte följs.

Notera: Används för att ge mer information som är nödvändig i en viss situation.

Introduktion



WARNING: Läs igenom alla säkerhetsinstruktioner och varningar. Om du

inte följer varningarna och instruktionerna kan det leda till elektriska stötar, brand och/eller allvarliga skador.

Allmänna säkerhetsvarningar för elverktyg

Kontroll före start

- Inspektera arbetsområdet. Avlägsna alla lösa föremål, så som stenar, krossat glas, spikar, ståltråd, snören med mera, som kan slungas iväg.
- För att undvika ofrivillig start av maskinen ska alltid batteriet avlägsnas. Koppla alltid ur batteriet innan du utför underhåll på maskinen.
- Om maskinen har utsatts för stötar reparerar du eventuellt slitage och skador innan du använder den.
- Använd endast originaltillbehör.
- Användare av maskinen ska se till att inga människor eller djur kommer närmare än 15 meter under arbetet. När flera användare arbetar på samma område ska säkerhetsavståndet vara minst 15 meter.

- Gör en allmän kontroll av maskinen före användning, se underhållsschemat.
- Nationella eller lokala föreskrifter kan reglera användningen. Följ givna föreskrifter.

Personligt skydd

- **Var på din vakt, var uppmärksam på vad du gör och använd sunt förnuft när du använder ett elverktyg. Använd inte elverktyg om du är trött, har druckit alkohol eller om du har tagit andra droger eller mediciner.** Ett ögonblick av ouppmärksamhet när du använder ett elverktyg kan leda till allvarlig personskada.
- Håll kringstående på avstånd.
- Apparaten är inte avsedd för användning av personer (inklusive barn) med olika funktionshinder eller bristande erfarenhet och kunskap. De får endast använda apparaten under uppsikt eller om de får instruktioner om användning av apparaten av en person som ansvarar för deras säkerhet. Barn ska övervakas för att garantera att de inte leker med apparaten.
- Låt aldrig barn eller andra personer som inte utbildats

- i handhavande av maskinen och/eller batteriet använda eller underhålla den. Lokala föreskrifter kan reglera användarens ålder.
- Håll obehöriga på avstånd. Barn, djur, åskådare och medhjälpare ska befinna sig utanför säkerhetszonen på 15 meter (50 fot). Stäng omedelbart av maskinen om någon närmar sig arbetsplatsen.
- Förvara utrustningen i ett låsbart utrymme så att den är oåtkomlig för barn och obehöriga.
- **Ta på dig ordentliga arbetskläder. Använd inte löst sittande kläder eller smycken. Håll hår, kläder och handskar borta från rörliga delar.** Lösa kläder, smycken och långt hår kan fastna i rörliga delar.
- Använd aldrig maskinen om du är trött, om du har druckit alkohol eller om du tar mediciner som kan påverka din syn, ditt omdöme eller din kroppskontroll.
- Använd personlig skyddsutrustning. Se anvisningar under rubriken "Personlig skyddsutrustning".

- Ta alltid ur batteriet när maskinen lämnas över till en annan person.
- Kom ihåg att det är du som operatör som ansvarar för att inte utsätta människor eller deras egendom för olyckor eller faror.

Använda och underhålla elverktyg

- Använd aldrig en maskin som modifierats så att den ej längre överensstämmer med originalutförandet. Använd aldrig maskinen i närheten av explosiva eller lättantändliga material.
- Använd aldrig en maskin som är defekt. Följ säkerhets-, underhålls- och serviceinstruktioner i denna bruksanvisning. Vissa underhålls- och serviceåtgärder ska utföras av utbildade och kvalificerade specialister. Se anvisningar under rubrik Underhåll.
- Använd endast originaltillbehör.
- Se alltid till att ventilationsöppningarna är fria från skräp.
- Samtliga kåpor, skydd och handtag måste vara monterade före start.

- Använd maskinen endast i dagsljus eller under andra väl upplysta förhållanden.
- Använd aldrig maskinen när det är dåligt väder, till exempel tjock dimma, regn, våt mark, kraftiga vindar, extrem kyla och risk för åskväder osv. Extremt varmt väder kan göra att maskinen överhettas. Att arbeta i dåligt väder är tröttsamt och kan skapa farliga omständigheter, exempelvis halt underlag.
- Om maskinen börjar vibrera onormalt mycket ska du stanna maskinen och ta ur batteriet.
- Gå – spring aldrig.

Allmänna säkerhetsanvisningar



WARNING: Läs varningsinstruktionerna nedan innan du använder produkten.

- Felaktig eller slarvig användning av produkten kan göra den till ett farligt redskap, som kan orsaka allvarlig, till och med livshotande, skada för användaren och andra. Du måste läsa och se till att förstå innehållet i bruksanvisningen.
- Enhetens ursprungliga utformning får inte under

några omständigheter ändras utan tillstånd från tillverkaren. Använd aldrig en produkt som modifierats så att den ej längre överensstämmer med originalutförandet och använd alltid originaltillbehör. Icke auktoriserade ändringar och/eller tillbehör kan medföra allvarliga personskador eller dödsfall för föraren eller andra. Garantin kanske inte omfattar skador som orsakas av användning av icke godkända tillbehör eller reservdelar.

- Denna produkt alstrar ett elektromagnetiskt fält under drift. Detta fält kan under vissa omständigheter ge påverkan på aktiva eller passiva medicinska implantat. För att reducera risken för omständigheter som kan leda till allvarliga eller livshotande skador rekommenderar vi därför personer med implantat att rådgöra med läkare samt tillverkaren av det medicinska implantatet innan denna maskin används.
- Ta bort batteriet från produkten före laddning.

Säkerhetsinstruktioner för drift



WARNING: Läs varningsinstruktionerna

nedan innan du använder produkten.

- När du råkar ut för en situation som gör dig osäker angående fortsatt användning ska du rådfråga en expert. Kontakta din återförsäljare eller serviceverkstad. Undvik all användning du anser dig otillräckligt kvalificerad för.
- Använd inte produkten vid ogynnsamma väderleksförhållanden, exempelvis dimma, regn, hård vind, stark kyla osv.
- Låt aldrig barn använda eller vara i närheten av produkten. Eftersom produkten är lätt att starta kan barn starta den om de inte hålls under uppsikt. Detta kan innebära risk för allvarlig personskada. Koppla därför alltid ur batteriet när produkten inte är under uppsikt.
- Se till att inga människor eller djur kommer närmare än 15 meter (50 fot) under arbetets gång. När flera användare arbetar på samma område ska säkerhetsavståndet vara minst 15 meter. Annars finns det risk för allvarlig personskada. Stäng omedelbart av

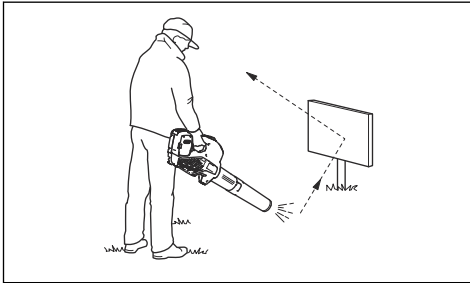
produkten om någon närmar sig arbetsplatsen. Sväng aldrig runt med produkten utan att först kontrollera bakåt att ingen befinner sig inom säkerhetszonen.

- Se till att du kan gå och stå säkert. Titta efter eventuella hinder vid en oväntad förflyttning (rötter, stenar, grenar, gropar, diken osv.). Iaktta stor försiktighet vid arbete i sluttande terräng.
- Håll god balans och säkert fotfäste under hela tiden. Sträck dig inte för långt.
- Var alltid uppmärksam på varningssignaler eller tillrop när hörselskydd används. Ta alltid av hörselskydden så snart du stängt av produkten.
- Visa personer i din omgivning hänsyn genom att undvika att använda produkten under olämpliga tidpunkter, exempelvis sent på kvällen eller tidigt på morgonen. Följ lokala föreskrifter och bestämmelser.
- Använd produkten med lägsta möjliga luftflöde. Det är sällan nödvändigt att använda fullt luftflöde. Många arbetsmoment kan utföras med halvt luftflöde. Ett lägre luftflöde innebär mindre buller

och mindre damm, och det är också lättare att ha kontroll över det skräp som samlas ihop/flyttas.

- Använd en kratta eller en sopkvast för att lösgöra fastsittande skräp från marken.
- Håll blåsarens öppning så nära marken som möjligt.
- Var medveten om din omgivning. Rikta produkten bort från personer, djur, lekplatser, bilar osv.
- Minimera blåstiden genom att fukta dammiga områden lätt eller med hjälp av sprututrustning.
- Var medveten om vindriktningen. Arbeta i vindens riktning för att underlätta ditt arbete.
- Stäng av produkten och ta ur batteriet om produkten börjar vibrera onormalt.
- Det är tidsödande att använda blåsaren för att flytta stora högar, och det skapar onödigt buller.
- Städa upp efter dig. Försäkra dig om att du inte har blåst in skräp på någons tomt.
- Spring inte med produkten.
- Den kraftiga luftströmmen kan förflytta föremål med sådan hastighet att de kan studsas

tillbaka och leda till allvarliga ögonskador.



- Rikta inte luftflödet mot människor eller djur.
- Stanna motorn innan du monterar eller demonterar tillbehör eller andra delar.
- Håll alla delar av kroppen borta från heta ytor.
- Ställ aldrig ner produkten när den är påslagen utan att du har uppsikt över den.
- Blåsaren får ej användas på stegar eller ställningar.



- Använd aldrig produkten utan möjlighet att kunna påkalla hjälp i händelse av olycka.
- Varning för utslungade föremål. Stenar, skräp m.m. kan kastas upp i ögonen och

vålla blindhet eller allvarliga skador.

- Använd en jordfelsbrytare för ökad säkerhet. Jordfelsbrytare är till för att skydda operatören om ett elektriskt fel skulle uppstå.
- Denna produkt utmärker sig genom sin låga vibrationsbelastning. Överexponering av vibrationer kan leda till blodkärls- eller nervskador hos personer som har blodcirkulationsstörningar. Uppsök läkare om ni upplever kroppsliga symptom som kan relateras till överexponering av vibrationer. Exempel på sådana symptom är domningar, avsaknad av känsel, ”kittlingar”, ”stickningar”, smärta, avsaknad eller reducering av normal styrka, förändringar i hudens färg eller dess yta. Dessa symptom uppträder vanligtvis i fingrar, händer eller handleder.
- Använd endast produkten för det arbete den är avsedd för.
- Det är omöjligt att täcka alla tänkbara situationer du kan ställas inför. Var alltid försiktig och använd sunt förnuft. Undvik situationer som du anser dig otillräckligt kvalificerad för. Om du efter

att ha läst dessa instruktioner fortfarande känner dig osäker angående tillvägagångssätt ska du rådfråga en expert innan du fortsätter.

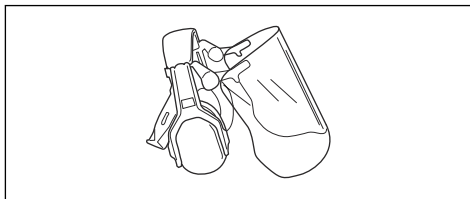
Personlig skyddsutrustning



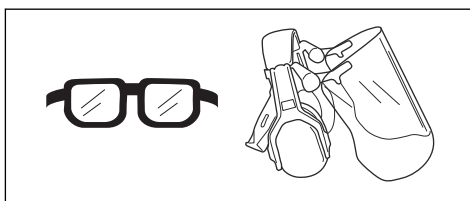
WARNING: Läs varningsinstruktionerna nedan innan du använder produkten.

- Använd alltid godkänd personlig skyddsutrustning när du använder produkten. Personlig skyddsutrustning kan inte eliminera skaderisken helt, men den reducerar effekten av en skada vid ett eventuellt olyckstillbud. Be din återförsäljare om hjälp med att välja rätt utrustning.
- Långvarig exponering för buller kan ge hörselskador. Batteridrivna produkter är i allmänhet relativt tysta men skador kan uppstå genom en kombination av ljudnivå och långvarig användning. rekommenderar att användaren har hörselskydd vid användning av produkten under en längre sammanhängande period av dagen. Personer som använder produkten

kontinuerligt och regelbundet bör kontrollera hörseln regelbundet. Observera att hörselskydd begränsar förmågan att höra ljud och varningssignaler.

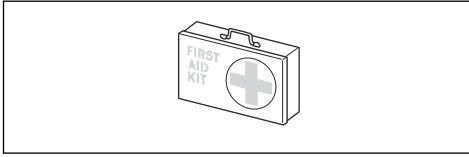


- Använd godkänt ögonskydd. Används visir måste även godkända skyddsglasögon användas. Godkända skyddsglasögon måste uppfylla standarden ANSI Z87.1 i USA eller SS-EN 166 i EU-länder.



- Ha på dig kläder i slitstarkt material. Bär alltid kraftiga långbyxor och överdel med långa ärmar. Använd inte löst sittande kläder som kan fastna i kvistar och grenar. Bär inte smycken, kortbyxor eller sandaler och gå inte barfota. Sätt upp håret ordentligt så att det inte hänger nedanför axlarna.

- Ha första förband nära till hands.



- Andningskydd ska användas då det finns risk för damm.

Säkerhetsanordningar på produkten



WARNING: Läs varningsinstruktionerna nedan innan du använder produkten.

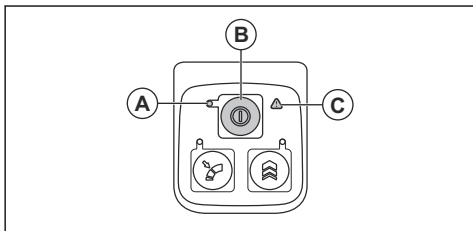
- I detta avsnitt beskrivs produktens säkerhetsfunktioner, dess syfte samt hur kontroller och underhåll ska utföras för att säkerställa att den fungerar korrekt. Se anvisningarna under rubriken *Produktöversikt på sida 2* för att få reda på var dessa delar är placerade på produkten.
- Produktens livslängd kan förkortas och risken för olyckor kan öka om underhåll av produkten inte utförs på rätt sätt och om service och/eller reparationer inte utförs av specialutbildade tekniker. Kontakta din serviceverkstad

om du behöver ytterligare information.

- Använd aldrig en produkt med defekta säkerhetskomponenter. Produktens säkerhetsutrustning ska kontrolleras och underhållas som beskrivs i detta avsnitt. Om din produkt inte klarar alla kontrollerna ska serviceverkstad uppsökas för reparation.
- All service och reparation av produkten kräver specialutbildning. Detta gäller särskilt produktens säkerhetsutrustning. Om produkten inte klarar någon av nedan listade kontroller ska du uppsöka en serviceverkstad. Ett köp av någon av våra produkter garanterar att du kan få en fackmannamässig reparation och service utförd. Om återförsäljaren som säljer produkten inte är en serviceverkstad kan du fråga dem om närmaste serviceverkstad.

Kontrollera knappsatsen

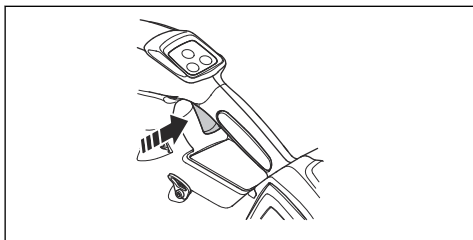
1. Håll start/stoppknappen (B) intryckt.



- a) Produkten är påslagen när lysdioden (A) lyser.
 - b) Produkten är avstängd när lysdioden (A) är släckt.
2. Se *Felsökning på sida 18* om varningsindikatorn (C) lyser eller blinkar.

Kontrollera gasreglaget

1. Tryck in och släpp gasreglaget för att se till att det rör sig fritt.



Batterisäkerhet



VARNING: Läs varningsinstruktionerna nedan innan du använder produkten.

- Använd endast Husqvarna BLi-batteriet. Se *Godkända batterier för produkten på sida 21*. Batteriet har krypterad programvara.
- Använd det uppladdningsbara Husqvarna BLi-batteriet som strömförsörjning endast för relaterade Husqvarna-produkter. På grund av risken för skador ska du inte använda batteriet som strömkälla för andra enheter.
- Risk för elektrisk stöt. Anslut inte batteripolerna till nycklar, mynt, skruvar eller andra metallföremål. Det kan orsaka kortslutning i batteriet.
- Använd inte batterier som inte är laddningsbara.
- Placera inte föremål i luftspringorna på batteriet.
- Håll batteriet borta från direkt solljus, värme och öppen eld. Batteriet kan orsaka brännskador och/eller kemiska brännskador.
- Håll batteriet borta från regn och fuktiga förhållanden.
- Håll batteriet borta från mikrovågor och högt tryck.
- Försök inte ta isär eller krossa batteriet.
- Om batteriet läcker ska du inte låta vätskan komma i kontakt med huden eller ögonen. Om du har rört

vid vätskan ska du rengöra området med stora mängder vatten och tvål och kontakta läkare. Om du får vätska i ögonen ska du inte gnugga, utan spola med vatten i minst 15 minuter och kontakta läkare.

- Använd batteriet vid temperaturer mellan -10 °C (14 °F) och 40 °C (114 °F).
- Rengör inte batteriet eller batteriladdaren med vatten. Se *Rengöra produkten, batteriet och batteriladdaren på sida 18*.
- Använd inte ett defekt eller skadat batteri.
- Håll batterier som förvaras borta från metallföremål, exempelvis spikar, skruvar och smycken.
- Håll batteriet utom räckhåll för barn.

Säkerhet, batteriladdare



WARNING: Läs varningsinstruktionerna nedan innan du använder produkten.

- Risk för elektriska stötar eller kortslutning om säkerhetsinstruktionerna inte följs.
- Använd inte andra batteriladdare än den

som medföljde produkten. Använd endast Husqvarna QC-laddare när du laddar Husqvarna BLi-utbytesbatterier.

- Försök inte plocka isär batteriladdaren.
- Använd aldrig defekta eller skadade batteriladdare.
- Lyft inte batteriladdaren i nätsladden. Koppla bort batteriladdaren från eluttaget genom att dra i kontakten. Dra inte i nätsladden.
- Ha inga sladdar och skarvsladdar nära vatten, olja och skarpa kanter. Var uppmärksam så att inte sladden kläms i dörrar, stängsel eller liknande.
- Använd inte batteriladdaren nära brandfarliga material eller material som kan orsaka korrosion. Se till att batteriladdaren inte är övertäckt. Dra ut stickkontakten till batteriladdaren vid rökutveckling eller brand.
- Ladda endast batteriet inomhus där den inte utsätts för solljus och på en plats med bra luftflöde. Ladda inte batteriet utomhus. Ladda inte batteriet vid fuktiga förhållanden.

- Använd endast batteriladdaren i temperaturer mellan 5 °C (41 °F) och 40 °C (104 °F). Använd laddaren i en miljö med bra luftflöde, som är torr och fri från damm.
- Placera inte föremål i kylningsöppningar på batteriladdaren.
- Anslut inte batteriladdarens kontakter till metallföremål eftersom batteriladdaren kan kortslutas.
- Använd godkända eluttag som inte är skadade. Se till att batteriladdarens sladd inte är skadad. Om förlängningsladd används, se till att den inte är skadad.

Säkerhetsinstruktioner för underhåll



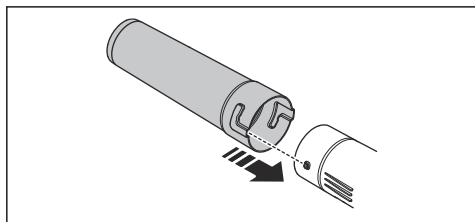
WARNING: Läs varningsinstruktionerna nedan innan du utför underhåll på produkten.

- Ta ur batteriet innan du utför underhåll, övriga kontroller eller monterar produkten.
- Användaren får endast utföra underhålls- och servicearbeten som beskrivs i denna bruksanvisning. Vänd dig till en serviceverkstad för underhåll och service av större omfattning.
- Se till att alla muttrar, bultar och skruvar är åtdragna för att vara säkra på att produkten är i säkert och funktionsdugligt skick.
- Byt ut utslitna eller skadade delar.
- Om du inte utför underhåll minskas produktens livscykel och risken för olyckor ökar.
- Särskild utbildning krävs för allt service- och reparationsarbete, särskilt för produktens säkerhetsanordningar. Om inte alla kontroller i den här bruksanvisningen är godkända efter underhåll ska du kontakta en serviceverkstad. Vi garanterar att det finns professionella reparationer och service tillgängliga för din produkt.
- Använd endast originaltillbehör.

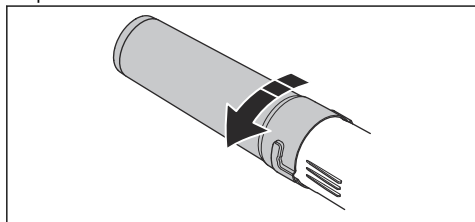
Montering

Montera röret på produkten

1. Placera blåsarens munstycke över produktens rörformade ände.

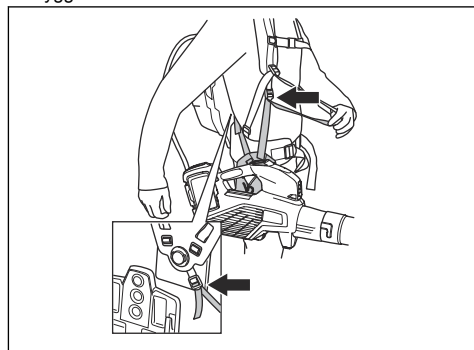


2. Tryck in blåsarens munstycke helt och vrid på blåsarens munstycke för att låsa fast det på produkten.



Justera selen

1. För höftkuddsbanden genom fästena i selen för det ryggburna batteriet.



2. Justera selen för att optimera arbetsställningen.

Drift

Introduktion



VARNING: Läs och förstå säkerhetskapitlet innan du använder produkten.

Kontrollera funktionen innan du använder produkten

1. Kontrollera om luftintaget är smutsigt eller har sprickor. Använd en borste och borsta bort gräs och löv från produkten.
2. Kontrollera att produkten fungerar korrekt.
3. Kontrollera alla muttrar och skruvar och se till att de är täta.

Ansluta batteriladdaren

1. Anslut batteriladdaren till den spänning och frekvens som anges på typskylten.
2. Sätt in stickkontakten i ett jordat uttag. Lysdioden på batteriladdaren blinkar grönt en gång.

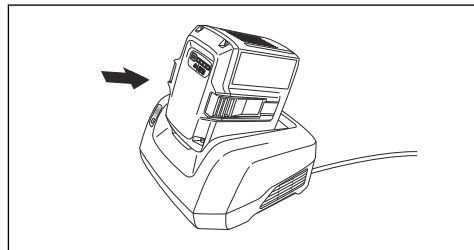
Notera: Batteriet laddas inte om batteriets temperatur är högre än 50 °C/122 °F. Om temperaturen är högre än

50 °C/122 °F kylar batteriladdaren ner batteriet innan det laddas.

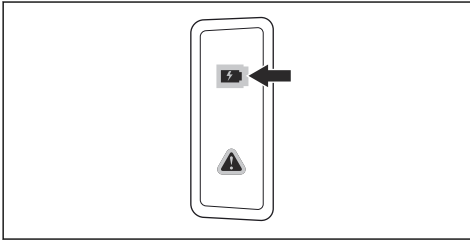
Ladda batteriet

Notera: Ladda batteriet om det är första gången du använder det. Ett nytt batteri är endast 30 % laddat.

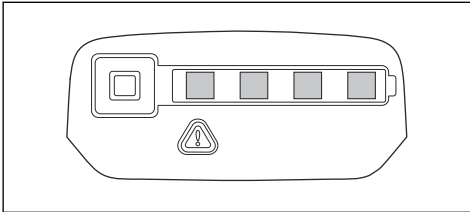
1. Se till att batteriet är torrt.
2. Sätt i batteriet i batteriladdaren.



3. Kontrollera att den gröna laddningslampan på batteriladdaren tänds. Det betyder att batteriet är korrekt anslutet till batteriladdaren.



4. När alla lysdioder på batteriet lyser är batteriet fulladdat.



5. Koppla bort batteriladdaren från eluttaget genom att dra i kontakten. Dra ej i kabeln.
6. Ta ut batteriet ur batteriladdaren.

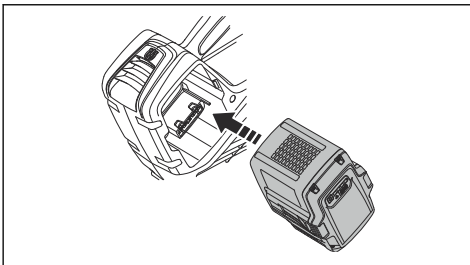
Notera: Se handböckerna för batteri och batteriladdare för mer information.

Ansluta batteriet till produkten



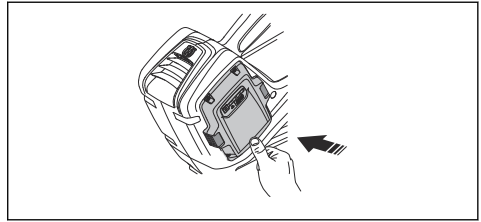
VARNING: Använd endast Husqvarna-originalbatterier i produkten.

1. Se till att batteriet är fulladdat.
2. Skjut in batteriet i produktens batterihållare. Batteriet måste glida lätt. Om det inte gör det är det inte korrekt installerat.



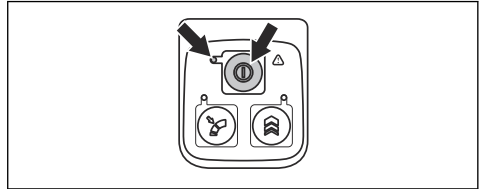
3. Tryck på den nedre delen av batteriet och tryck in det så långt det går i batterifacket. Batteriet låses på plats när du hör ett klickljud.

4. Kontrollera att spärrarna fäster ordentligt.



Starta produkten

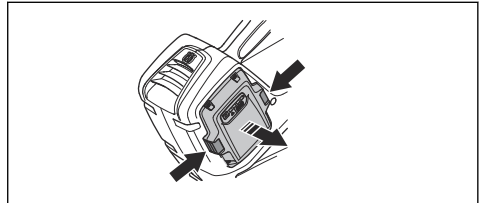
1. Tryck på och håll in startknappen tills den gröna lysdioden tänds.



2. Använd gasreglaget för att reglera hastigheten.

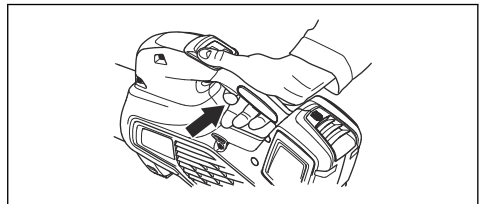
Stoppa produkten

1. Släpp gasreglaget.
2. Håll strömknappen intryckt tills den gröna lysdioden släcks.
3. Ta ur batteriet från produkten. Tryck på de två frigöringsknapparna och dra ut batteriet.

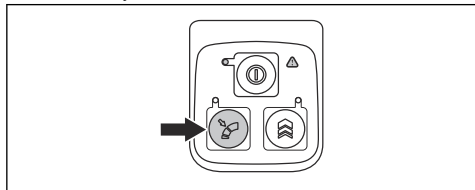


Ställa in optimalt luftflöde för ditt arbete

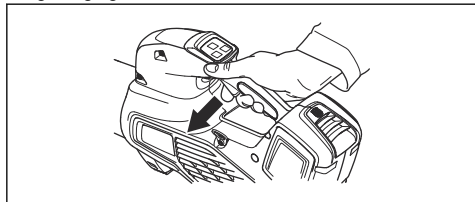
1. Tryck på gasreglaget för att välja optimalt luftflöde för ditt arbete.



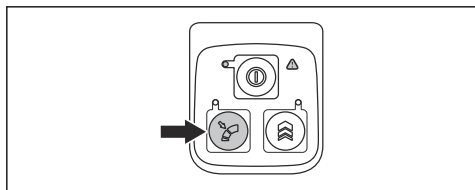
2. Tryck på farthållarknappen för att ställa in valt luftflöde. Lysdioden tänds.



3. Fortsätta att arbeta utan att behöva trycka på gasreglaget.

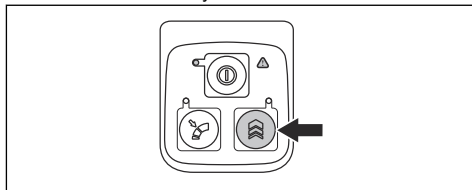


4. Tryck på farthållarknappen igen för att inaktivera farthållarfunktionen.



Öka luftflödet tillfälligt

1. Starta produkten. Se *Starta produkten på sida 16*.
2. Tryck på och håll in boost-knappen för att få maximalt luftflöde. Lysdioden tänds.



- a) **525iB Mark II** har obegränsad boost-tid.
 - b) **325iB** har begränsad boost-tid på 30 sekunder. Släpp och tryck in boost-knappen igen.
3. Släpp boost-knappen för att använda produkten med normalt luftflöde.

Underhåll

Introduktion



WARNING: Innan du utför något underhållsarbete måste du läsa och förstå kapitlet om säkerhet.

Underhållsschema



WARNING: Ta bort batteriet innan du utför underhåll.

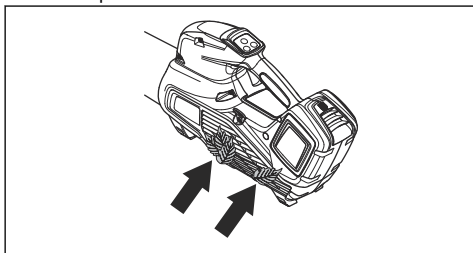
Nedan följer en lista över de underhållssteg som ska utföras på produkten.

Underhåll	Dagligen	Varje vecka	Varje månad
Rengör maskinen utvändigt med en ren och torr trasa. Använd aldrig vatten.	X		
Håll handtagen torra, rena och fria från olja och fett.	X		
Se till att start-/stoppknappen fungerar som den ska och inte är defekt.	X		
Se till att gasreglaget fungerar som det ska säkerhetsmässigt.	X		
Kontrollera att skruvar och muttrar är åtdragna.	X		
Kontrollera att batteriet är helt.	X		
Kontrollera batteriets laddning.	X		

Underhåll	Dagligen	Varje vecka	Varje månad
Kontrollera att frigöringsknapparna på batteriet fungerar och låser fast batteriet i maskinen.	X		
Kontrollera att batteriladdaren är hel och fungerar.	X		
Kontrollera att alla kopplingar, anslutningar och kablar är hela och utan smuts.		X	
Kontrollera anslutningen mellan batteriet och maskinen och kontrollera även anslutningen mellan batteriet och batteriladdaren.			X

Kontrollera luftintaget

1. Kontrollera att luftintaget inte är igensatt på någon sida av produkten.



2. Stoppa produkten och ta bort löv och oönskat material vid behov.



OBSERVERA: Ett igensatt luftintag minskar produktens blåskapacitet och ökar motorns

arbetstemperatur. Detta kan leda till motorhaveri på grund av överhettning.

Undersöka batteriet och batteriladdaren

1. Undersök om batteriet har skador, till exempel sprickor.
2. Undersök om batteriladdaren har skador, till exempel sprickor.
3. Kontrollera att anslutningssladden till batteriladdaren är oskadad och att inga sprickor finns.

Rengöra produkten, batteriet och batteriladdaren

1. Rengör produkten med en torr trasa efter användning.
2. Rengör batteriet och batteriladdaren med en torr trasa. Håll batteriets styrspår rena.
3. Kontrollera att kontakterna på batteriet och batteriladdaren är rena innan batteriet sätts i batteriladdaren eller i produkten.

Felsökning

Användargränssnitt

Användargränssnitt	Eventuella fel	Möjlig åtgärd
Grön lysdiod blinkar	Låg batterispänning.	Ladda batteriet.
Röd lysdiod för fel blinkar	Temperaturavvikelse.	Låt produkten svalna.
Produkten startar inte	Smuts i batteriets kontakter.	Rengör med tryckluft eller en mjuk borste.
	Batteriet är av.	Starta batteriet.
Röd lysdiod för fel blinkar	Produkten behöver service.	Kontakta en serviceverkstad.

Batteri

LED-display	Eventuella fel	Möjlig åtgärd
Grön lysdiod blinkar	Låg batterispänning.	Ladda batteriet.
Röd lysdioden för fel blinkar	Batteriet är urladdat.	Ladda batteriet.
	Temperaturavvikelse.	Använd batteriet vid temperaturer mellan -10 °C (14 °F) och 40 °C (104 °F).
	Överspänning.	Kontrollera att nätspänningen stämmer med den som anges på produktens typskylt. Ta ut batteriet ur batteriladdaren.
Röd lysdiod för fel lyser	För stor batteriskillnad (1 V).	Kontakta en serviceverkstad.

Batteriladdare

Problem	Eventuella fel	Möjlig lösning
Röd lysdiod för fel blinkar.	Temperaturavvikelse.	Använd batteriladdaren i temperaturer mellan 5 °C och 40 °C.
Röd lysdiod för fel tänds.		Vänd dig till en serviceverkstad.

Transport, förvaring och kassering

Transport och förvaring

- Medföljande Li-Ion-batterier uppfyller kraven i lagstiftningen för farligt gods.
 - Följ de särskilda kraven för förpackning och etiketter för kommersiella transporter, inklusive av tredje parter och speditorer.
 - Tala med en person med särskild utbildning i farliga material innan du skickar produkten. Följ alla tillämpliga nationella föreskrifter.
 - Använd tejp på öppna kontakter när du lägger batteriet i en förpackning. Lägg batteriet trångt i förpackningen för att förhindra rörelse.
 - Ta ur batteriet vid förvaring eller transport.
 - Placera batteriet och batteriladdaren i ett utrymme som är torrt och fritt från fukt och frost.
 - Förvara inte batteriet på ställen där statisk elektricitet kan uppkomma. Förvara inte batteriet i en metallåda.
 - Förvara batteriet på en plats där temperaturen är mellan 5 och 25 °C, och inte i direkt solljus.
 - Förvara batteriladdaren på en plats där temperaturen är mellan 5 och 45 °C, och inte i direkt solljus.
- Använd endast batteriladdaren när omgivningstemperaturen är mellan 5 och 40 °C.
 - Ladda batteriet till 30–50 % innan du förvarar det under längre perioder.
 - Förvara batteriladdaren på en plats som är stängd och torr.
 - Håll batteriet borta från laddaren under förvaring. Låt inte barn och personer som inte är godkända röra utrustningen. Förvara utrustningen på en plats som du kan läsa.
 - Rengör produkten och gör en fullständig service innan du ska förvara produkten under en längre tid.
 - Använd transportskydd på produkten för att förhindra personskador eller skador på produkten under transport och förvaring.
 - Sätt fast produkten under transport.

Avyttring av batteriet, laddaren och produkten

Symbolen nedan innebär att produkten inte är hushållsavfall. Återvinn den vid en återvinningsstation

för elektrisk och elektronisk utrustning. Detta bidrar till att förhindra skador på miljön och personskador.

Tala med lokala myndigheter, hushållsavfallsservice eller en återförsäljare för mer information.



Notera: Symbolen visas på produkten eller produktens förpackning.

Tekniska data

Tekniska data

	325iB	525iB Mark II
Motor		
Motortyp	BLDC (borstlös) 36 V	BLDC (borstlös) 36 V
Vikt		
Vikt utan batteri, kg/lb	2,5/5,5	2,4/5,3
Bulleremission ¹		
Ljudeffektnivå, uppmätt dB(A)	98	100
Ljudeffektnivå, garanterad L _{WA} dB(A)	100	101
Vattenskyddsnivå		
Allvädersanvändning	Ja	Ja
IPX4 ²	Nej	Ja
Ljudnivåer ³		
Ekvivalent ljudtrycksnivå vid användarens öra mätt enligt ISO 22868, dB(A):	83	85
Vibrationsnivåer ⁴		
Vibrationsnivåer i handtag, uppmätt enligt SS-EN ISO 22867, m/s ²	0,7	0,5
Fläktprestanda		
Luftflöde i normalt läge med standardmunstycke, m ³ /min	11,0	11,6
Maximal lufthastighet i normalt läge med standardmunstycke, m/s / mph	47/105,1	48/107,4

¹ Bulleremission till omgivningen uppmätt som ljudeffekt (L_{WA}) enligt EG-direktiv 2000/14/EG. Rapporterad ljudeffektnivå för maskinen har uppmätts med den originalskärutrustning som ger den högsta nivån. Skillnaden mellan garanterad och uppmätt ljudeffekt är att den garanterade ljudeffekten också inkluderar spridning i mätresultatet och variationen mellan olika maskiner av samma modell enligt direktiv 2000/14/EG.

² Husvarnas handhållna batteriprodukter märkta med IPX4 uppfyller dessa krav på produktgodkännandenivå

³ Rapporterade data för ekvivalent ljudtrycksnivå för maskinen har en typisk statistisk spridning (standardavvikelse) på 3 dB(A).

⁴ Rapporterade data för vibrationsnivå har en typisk statistisk spridning (standardavvikelse) på 2 m/s².

Buller- och vibrationsdata fastställs baserat på det maximala varvtalet.

Godkända batterier för produkten

	325iB	525iB Mark II			
Batteri	BLi30	BLi200	BLi300	40-B220X	40-B330X
Typ	Litiumjonbatteri	Litiumjonbatteri	Litiumjonbatteri	Litiumjonbatteri	Litiumjonbatteri
Batterikapacitet, Ah	5,2	5,2	9,4	6	9
Nominell spänning, V	36	36	36	36	36
Vikt, lb/kg	2,9/1,3	2,9/1,3	4,4/2,0	3,1/1,4	4,4/2,0

Godkända batteriladdare för produkten

	325iB	525iB Mark II
Batteriladdare	QC250	QC330
Ingående spänning, V	100–240	100–240
Frekvens, Hz	50–60	50–60
Effekt, W	250	330

Tillbehör

Godkända tillbehör

Godkända tillbehör	Typ	Art.nr.
Munstycke (längd)	Platt munstycke (600 mm)	579 79 75-01
	Runt munstycke med metallring (300 mm)	586 10 63-01
	Runt munstycke med metallring (400 mm)	586 10 63-02
	Ljuddämpare för munstycke (400 mm)	589 81 17-01

Försäkran om överensstämmelse

Försäkran om överensstämmelse

Vi, **Husqvarna AB**, 561 82 Huskvarna, Sverige, tel:
+46-36-146500, försäkrar på eget ansvar att produkten:

Beskrivning	Handhållen batteridrivna blåsare
Varumärke	Husqvarna
Typ/Modell	325iB, 525iB Mark II
Identifiering	Serienummer daterade 2022 och framåt

uppfyller alla krav i följande EU-direktiv och förordningar:

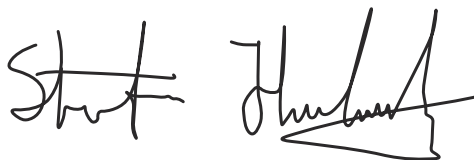
Lagstiftning	Beskrivning
2006/42/EG	"om maskiner"
2014/30/EMC	"angående elektromagnetisk kompatibilitet"
2011/65/EU	"om begränsning av farliga ämnen"
2000/14/EC	"angående buller utomhus"

och att följande standarder och/eller tekniska specifikationer tillämpas: EN 60335-1:2012 + A11:2014 + A13:2017 + A15:2021, EN 50636-2-100:2014 (IEC 60335-2-100:2002), EN 55014-1:2017 (Emission), EN 55014-2:2021 (Immunity), EN IEC 63000:2018.

The Swedish Machinery Testing Institute, Sweden har intygat överensstämmelse med bilaga V till rådets direktiv 2000/14/EG. Certifikatnummer 01/012/017, 01/012/018.

För information om bulleremissioner, se *Tekniska data på sida 20*.

Huskvarna, 2022-09-01



Stefan Holmberg, R&D Director, Technology Management, Husqvarna AB

Ansvarig för teknisk dokumentation



Indhold

Indledning.....	23	Fejlfinding.....	39
Sikkerhed.....	25	Transport, opbevaring og bortskaffelse.....	40
Montering.....	36	Tekniske data.....	41
Drift.....	36	Tilbehør.....	43
Vedligeholdelse.....	38	Overensstemmelseserklæring.....	44

Indledning

Produktbeskrivelse

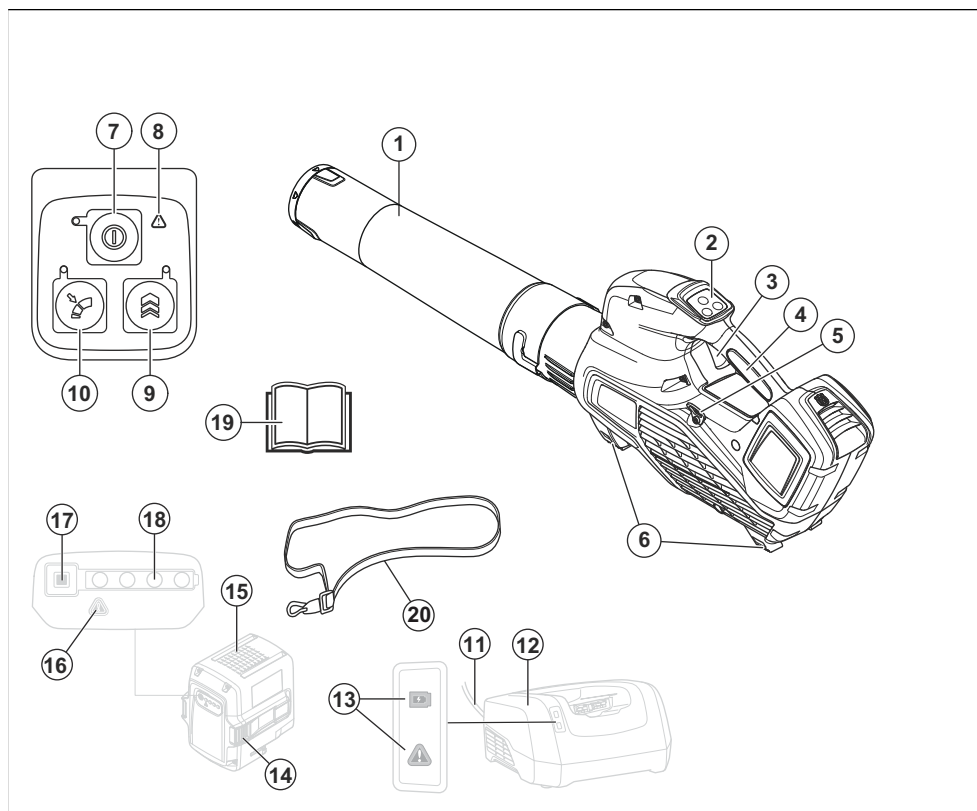
Husqvarna 325iB, 525iB Mark II er løvblæsermodeller med en elektrisk motor.

Vi forsøger hele tiden at videreudvikle vores produkter og forbeholder os derfor ret til ændringer af bl.a. form og udseende af produkterne uden forudgående varsel.

Anvendelsesformål

Dette produkt er beregnet til blæse blade og andet affald væk fra plæner, stier, asfalterede veje og lignende.

Produktoversigt



1. Mundstykke til løvblæser
2. Tastatur

3. Strømdløser
4. Håndtag

5. Ophæng til sele (525iB Mark II)
6. Støtter
7. Start/stop-knap
8. Advarselsindikator (FEJL-LED)
9. Boost: Midlertidig forøgelse af luftstrøm
10. Cruise control: Indstil optimal luftgennemstrømning til dit arbejde
11. Snor
12. Batterioplader
13. Strøm og advarselsindikator
14. Knap til udløsning af batteri
15. Batteri
16. Advarselsindikator (FEJL-LED)
17. Batteriindikator-knap
18. Batteristatus
19. Brugervejledning
20. Sele (525iB Mark II)

Symboler på produktet



Advarsel! Blæseren kan være farlig! Skødesløs eller forkert brug kan resultere i alvorlige skader eller dødsfald for brugeren eller andre. Det er ekstremt vigtigt, at du læser og forstår indholdet i denne brugervejledning. Læs brugervejledningen omhyggeligt igennem, og sørg for at have forstået indholdet, inden du bruger maskinen.



Brug beskyttelsesbriller og høreværn.



Jævnstrøm.



Mærkat vedrørende emission af støj til omgivelserne i henhold til EU-direktiv 2000/14/EF, direktiver og regulativer i Storbritannien og New South Wales' lovgivning om "Beskyttelse af miljøet (støjbegrensning) forordning 2017". Produktets garanterede lydeffektniveau er angivet i *Tekniske data på side 41* og på mærkatet.



Symbolerne på produktet og emballagen betyder, at produktet ikke må behandles som almindeligt husholdningsaffald. Dette produkt skal bortskaffes på et godkendt opsamlingssted.



Produktet er i overensstemmelse med gældende EF-direktiver.



Dette produkt er i overensstemmelse med gældende UK-bestemmelser.



Beskyttet mod stænkvand. (Kun til 525iB Mark II)



Må ikke udsættes for regn. (Kun til 325iB)



Føreren af løvblæseren skal sørge for, at ingen mennesker eller dyr kommer nærmere end 15 meter. Når flere førere arbejder på det samme sted, skal sikkerhedsafstanden være mindst 15 meter. Løvblæseren kan kaste genstande af sted med voldsom kraft, og disse genstande kan slå tilbage. Dette kan medføre alvorlige øjenskader, hvis du ikke anvender det anbefalede beskyttelsesudstyr.



yyyy wwxxxx

Typeskiltet viser serienummeret. **yyyy** er produktionsåret, **ww** er produktionsugen, og **xxxx** er det fortløbende nummer.

Producent

Husqvarna AB

Drottninggatan 2, SE-561 82 Huskvarna

Skader på produktet

Vi er ikke ansvarlige for skader på vores produkt, hvis:

- produktet er forkert repareret.
- produktet er repareret med dele, der ikke er fra producenten eller ikke er godkendt af producenten
- produktet har tilbehør, der ikke er fra producenten eller ikke er godkendt af producenten.
- produktet ikke er repareret på et godkendt servicecenter eller af en godkendt myndighed.

Sikkerhedsdefinitioner

Advarsler, forholdsregler og bemærkninger bruges til at pege på særligt vigtige dele af brugsanvisningen.



ADVARSEL: Bruges, hvis føreren udsætter sig selv eller omkringstående personer for risiko for personskade eller dødsfald ved tilsidesættelse af instruktionerne i brugsanvisningen.



BEMÆRK: Bruges, hvis der er risiko for skader på produktet, andre materialer eller det omgivende område ved tilsidesættelse af instruktionerne i brugsanvisningen.

Bemærk: Bruges til at give yderligere oplysninger, der er nødvendige i en given situation.

Indledning



ADVARSEL: Læs alle sikkerhedsadvarsler og instruktioner. Hvis man ignorerer advarsler og anvisninger, kan det medføre elektrisk stød, brand og/eller alvorlig tilskadekomst.

Generelle sikkerhedsadvarsler om elektrisk værktøj

Kontrol før start

- Kontrollér arbejdsområdet. Fjern alle løse genstande, som f.eks. sten, knust glas, søm, ståltråd, snor og lignende, som kan slynges ud.
- Batteriet skal altid udtages for at forhindre, at maskinen starter utilsigtet. Batteriet skal altid frakobles, før maskinen vedligeholdes.
- Før brug af maskinen og efter stød eller tab, skal maskinen kontrolleres for slitage og skades og repareres efter behov.
- Brug altid kun originale reservedele.
- Brugeren af maskinen skal sørge for, at ingen mennesker

eller dyr kommer nærmere end 15 meter under arbejdet. Hvis flere brugere arbejder i det samme område, skal sikkerhedsafstanden være mindst 15 meter.

- Gennemfør en generel inspektion af maskinen før brugen; se i vedligeholdelsesplanen.
- Nationale eller lokale bestemmelser kan regulere brugen. Overhold de gældende bestemmelser.

Personlig sikkerhed

- **Vær altid opmærksom, hold øje med, hvad du foretager dig, og benyt sund fornuft, når du betjener elværktøj. Benyt ikke elværktøj, hvis du er træt eller er påvirket af narkotika, alkohol eller medicin. Et øjeblik uopmærksomhed under betjening af elværktøj kan resultere i alvorlig personskade.**
- Hold andre personer på afstand.
- Denne enhed er ikke til brug for personer (herunder børn) med nedsatte fysiske, følelsesmæssige eller mentale evner eller mangel på erfaring og viden, medmindre de er under opsyn eller modtaget træning i brugen af enheden

af en person, der er ansvarlig for deres sikkerhed. Børn skal være under opsyn for at sikre, at de ikke leger med enheden.

- Lad ikke børn eller personer, som ikke er trænet i brugen af maskinen og/eller batteriet, bruge eller udføre service på den/det. Lokal lovgivning kan stille krav til brugerens alder.
- Hold uvedkommende på afstand. Børn, dyr, omkringstående og hjælpere skal holdes uden for sikkerhedszonen på 15 meter (50 ft.). Stands øjeblikkeligt maskinen, hvis nogen nærmer sig.
- Opbevar udstyret et sted, der kan aflåses, så det er utilgængeligt for børn og uvedkommende.
- **Bær det korrekte tøj. Undgå at bære løstsiddende tøj eller smykker. Hold hår, tøj og handsker væk fra bevægelige dele.** Løst tøj, smykker eller langt hår kan blive fanget af bevægelige dele.
- Brug aldrig maskinen, hvis du er træt, hvis du har drukket alkohol, eller hvis du tager medicin, som kan påvirke dit syn, dit overblik eller din kropskontrol.

- Brug personligt beskyttelsesudstyr. Se anvisningerne under afsnittet "Personligt beskyttelsesudstyr".
- Udtag altid batteriet, når maskinen overdrages til en anden person.
- Vær opmærksom på, at du som bruger af udstyret er ansvarlig for, at andre personer og deres ejendom ikke udsættes for uheld eller faremomenter.
- Brug altid kun originale reservedele.
- Sørg altid for, at ventilationsåbninger holdes fri for snavs.
- Alle afskærmninger, skærme og greb skal monteres, før du starter maskinen.
- Du må kun bruge maskinen i dagslys eller under gode lysforhold.
- Brug aldrig maskinen i dårligt vejr, f.eks. tåge, regn eller fugtigt vejr, eller på steder, hvor der er vådt, i hård blæst eller kraftig kulde, ved risiko for lynnedslag osv. Ekstrem varme kan medføre, at maskinen overopheder. Betjening af udstyret i dårligt vejr er trættende og kan skabe farlige situationer, f.eks. glatte underlag.

Brug og pleje af elværktøj

- Brug aldrig en maskine, der er blevet ændret, så den ikke længere svarer til originalmodellen. Brug aldrig maskinen i nærheden af eksplosive eller brændbare materialer.
- Brug aldrig en maskine, som er behæftet med fejl. Følg instruktionerne for sikkerhedskontrol, vedligeholdelse og service i denne brugsanvisning. Visse vedligeholdelses- og serviceforanstaltninger må kun udføres af erfarne og kvalificerede specialister. Se anvisningerne under afsnittet Vedligeholdelse.

- Hvis maskinen begynder at vibrere unormalt, skal du standse maskinen og fjerne batteriet.
- Gå. Løb aldrig.

Generelle sikkerhedsinstruktioner



ADVARSEL:

Læs følgende advarselsinstruktioner,

inden du bruger produktet.

- Et produkt kan ved forkert eller skødesløs brug være et farligt redskab, som kan forårsage alvorlige eller i visse tilfælde livsfarlige skader for brugeren eller andre. Du skal læse og forstå indholdet af brugsanvisningen.
- Produktets oprindelige udformning må under ingen omstændigheder ændres uden producentens samtykke. Brug aldrig et produkt, der er blevet ændret, så det ikke længere svarer til originalmodellen, og brug altid originalt tilbehør. Ikke-autoriserede ændringer og/eller ikke-godkendt tilbehør kan medføre alvorlige skader eller døden for brugeren eller andre. Din garanti dækker ikke skader eller ansvar som følge af anvendelse af ikke-godkendt tilbehør eller reservedele.
- Dette produkt danner et elektromagnetisk felt under drift. Dette felt kan i nogle tilfælde påvirke aktive eller passive medicinske implantater. For at reducere risikoen for alvorlige eller dødbringende kvæstelser anbefaler vi, at personer

med medicinske implantater kontakter deres læge og producenten af det medicinske implantat, før de tager produktet i brug.

- Fjern batteriet fra produktet inden opladning.

Sikkerhedsinstruktioner for betjening



ADVARSEL:

Læs følgende advarselsinstruktioner, inden du bruger produktet.

- Når du kommer ud for en situation, som gør dig usikker med hensyn til fortsat brug, skal du spørge en ekspert til råds. Henvend dig til din forhandler eller dit serviceværksted. Undgå al brug, som du ikke synes, du er tilstrækkeligt kvalificeret for.
- Produktet må aldrig anvendes i dårligt vejr, f.eks. i tåge, regn, hård vind, kraftig kulde, osv.
- Tillad aldrig børn at anvende eller være i nærheden af produktet. Da produktet er nemt at starte, kan børn muligvis starte maskinen, hvis de ikke holdes under opsyn. Dette kan indebære risiko for alvorlige personskader. Tag

batteriet ud, når produktet ikke er under opsyn.

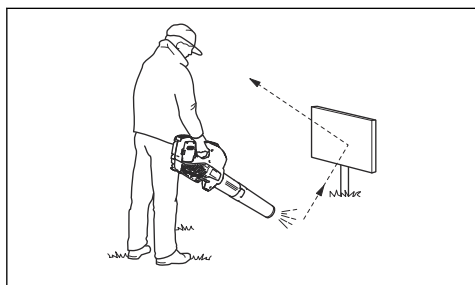
- Sørg for, at ingen mennesker eller dyr kommer nærmere end 15 meter (50 ft.) under arbejdet. Hvis flere brugere arbejder i det samme område, skal sikkerhedsafstanden være mindst 15 meter. Dette kan indebære risiko for alvorlige personskader. Stands øjeblikkeligt produktet, hvis nogen nærmer sig. Sving aldrig rundt med produktet uden først at kontrollere bagud, at der ikke befinder sig nogen i sikkerhedszonen.
- Sørg for, at du kan bevæge dig og stå sikkert. Kig efter eventuelle forhindringer ved en uventet retræte (rødder, sten, grene, huller, grøfter osv.). Vær meget forsigtig ved arbejde i skrånende terræn.
- Sørg altid for at have god balance og sikkert fodfæste. Stræk dig ikke for langt.
- Vær altid opmærksom på advarselssignaler eller tilråb, når høreværnet bruges. Tag altid høreværnet af, så snart produktet er standset.
- Vis hensyn overfor personer i dine omgivelser ved at undgå at anvende produktet på passende tidspunkter, for

eksempel sent om aftenen eller tidligt om morgenen. Følg lokale love og forordninger.

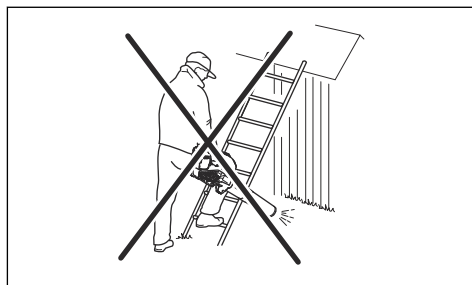
- Anvend produktet med lavest mulige luftstrøm. Det er sjældent nødvendig at anvende fuld luftstrøm. Mange arbejdsprocedurer kan udføres med halv luftstrøm. Mindre luftstrøm indebærer mindre støj og mindre støv. Det er også lettere at få kontrol over det affald, som skal samles sammen/flyttes.
- Anvend en rive eller en kost for at løsne fastsiddende affald fra jorden.
- Hold blæserørets munding så tæt til jorden som muligt.
- Vær bevidst om dine omgivelser. Ret produktet bort fra mennesker, dyr, legepladser og biler osv.
- Minimer den nødvendige arbejdstid ved at fugte meget støvede områder en smule eller benytte sprøjteudstyr.
- Vær bevidst om vindretningen. Arbejd i vindens retning for at gøre arbejdet lettere.
- Stop produktet og fjern batteriet, hvis redskabet begynder at vibrere på en unormal måde.
- At anvende løvblæseren for at flytte store stakke

er tidskrævende og skaber unødvendig støj.

- Ryd op efter dig. Sørg for ikke at blæse affald ind på en eller andens grund.
- Løb ikke med produktet.
- Den kraftige luftstrøm kan flytte ting med en sådan hastighed, at de kan rikochettere tilbage og medføre alvorlige øjenskader.



- Luftstrømmen må ikke rettes mod mennesker eller dyr.
- Stands motoren, før du samler eller skiller tilbehør eller andre dele ad.
- Hold alle dele af kroppen på sikker afstand af varme overflader.
- Stil aldrig produktet ned på jorden med motoren i drift, uden at du har det under opsyn.
- Løvblæseren må ikke anvendes på stiger eller stilladser.



- Brug aldrig produktet uden mulighed for at kunne tilkalde hjælp i tilfælde af en ulykke.
- Pas på udslyngede genstande. Sten, skidt m.m. kan blive slynget op i øjnene og forårsage blindhed eller alvorlige skader.
- Anvend en fejlstrømsafbryder (RCD) for at øge sikkerheden. Der er monteret en reststrømsenhed for at beskytte brugerne i tilfælde af elfejl.
- Dette produkt er kendt for sit lave vibrationsniveau. Overeksponering af vibrationer kan medføre kredsløbsforstyrrelser eller skader på nervesystemet hos personer med kredsløbsforstyrrelser. Hvis du oplever fysiske symptomer, som kan relateres til overeksponering af vibrationer, skal du straks søge læge. Som eksempler på sådanne symptomer kan nævnes

følelsesløshed, mangel på følesans, 'kildren', 'stikken', smerte, manglende eller reduceret styrke, forandringer i hudens farve eller i dens overflade. Disse symptomer opleves almindeligvis i fingre, hænder eller håndled.

- Brug kun produktet til det formål, det er beregnet til.
- Det er ikke muligt at tage højde for alle de situationer, du kan tænkes at komme ud for. Udvis derfor altid forsigtighed, og brug din sunde fornuft. Undgå situationer, som du ikke synes, du er tilstrækkeligt kvalificeret til. Hvis du stadig føler dig usikker med hensyn til fremgangsmåden, efter at du har læst disse anvisninger, skal du kontakte en ekspert, før du fortsætter.

Personligt beskyttelsesudstyr



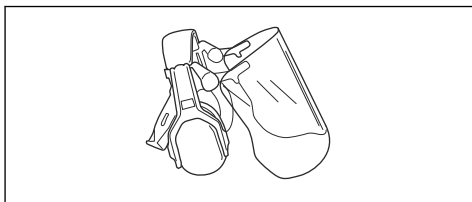
ADVARSEL:

Læs følgende advarselsinstruktioner, inden du bruger produktet.

- Brug godkendt personligt beskyttelsesudstyr, når du bruger produktet. Personligt beskyttelsesudstyr udelukker

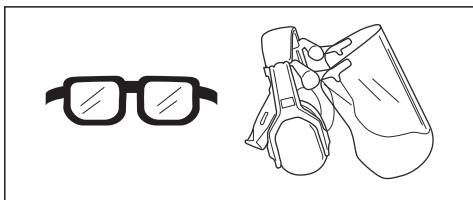
ikke fuldstændigt risikoen for personskader, men det mindsker graden af skaderne i tilfælde af, at der skulle ske en ulykke. Lad forhandleren hjælpe dig med at vælge det rigtige udstyr.

- Langvarig eksponering for støj kan medføre høreskader. Batteridrevne produkter er generelt relativt støjsvage, men der kan opstå skader som følge af en kombination af støjniveau og lang tids anvendelse. anbefaler, at operatører anvender høreværn ved brug af produkter i længere, sammenhængende tid om dagen. Brugere, der anvender produkterne kontinuerligt og jævnligt, bør regelmæssigt få hørelsen kontrolleret. Bemærk, at høreværn nedsætter evnen til at høre lyde og advarselssignaler.

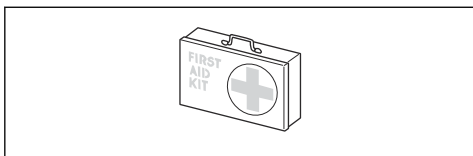


- Brug godkendt øjenværn. Hvis du bruger et ansigtsværn, skal du også bruge godkendte beskyttelsesbriller. Godkendte beskyttelsesbriller

skal overholde den amerikanske standard ANSI Z87.1 eller EU-standarden EN 166.



- Brug beklædning, der er lavet af et stærkt materiale. Brug altid kraftige lange bukser og lange ærmer. Brug ikke løstsiddende tøj, som kan sætte sig fast i buske og grene. Undgå smykker, shorts og sandaler, og gå ikke barfodet. Sæt håret op i en sikker højde, dvs. over skulderen.
- Sørg for at have førstehjælpsudstyr ved hånden.



- Åndedrætsværn skal anvendes hvor der findes risiko for støv.

Sikkerhedsanordninger på produktet



ADVARSEL:

Læs følgende advarselinstruktioner, inden du bruger produktet.

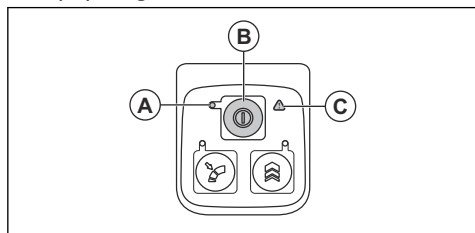
- I dette afsnit forklares mere om produktets sikkerhedsfunktioner og deres formål, samt hvordan kontrol og vedligeholdelse skal udføres for at sikre, at de fungerer. Se anvisningerne i afsnittet *Produktoversigt på side 23* for at se, hvor disse dele sidder på produktet.
- Produktets levetid kan forkortes og risikoen for ulykker kan øges, hvis vedligeholdelsen ikke udføres korrekt, og hvis service og/eller reparation ikke udføres fagligt korrekt. Kontakt det nærmeste serviceværksted for at få yderligere oplysninger.
- Brug aldrig et produkt med defekt sikkerhedsudstyr. Produktets sikkerhedsudstyr skal kontrolleres og vedligeholdes som beskrevet i dette afsnit. Klarer produktet ikke alle kontrollerne, skal du

kontakte et serviceværksted for at få den repareret.

- Al service og reparation af produktet kræver specialuddannelse. Dette gælder især produktets sikkerhedsudstyr. Hvis produktet ikke klarer nogen af de nedennævnte kontroller, skal du kontakte dit serviceværksted. Ved at købe nogle af vores produkter kan du være sikker på at få en faglig korrekt reparation og service. Hvis produktet er købt et sted, som ikke er en af vores serviceydende forhandlere, skal du spørge dem efter det nærmeste serviceværksted.

Sådan kontrolleres tastaturet

1. Tryk på start/stop-knappen (B), og hold den inde.

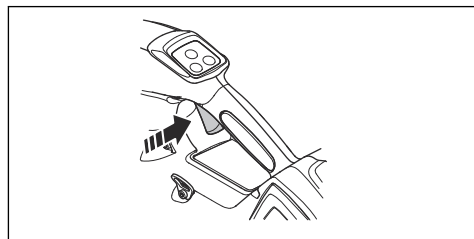


- a) Produktet er tændt, når lysdioden (A) er tændt.
- b) Produktet er slukket, når lysdioden (A) er slukket.

2. Se *Fejlfinding på side 39*, hvis advarselsindikatoren (C) lyser eller blinker.

Sådan kontrolleres strømudløseren

1. Tryk på og slip strømudløseren for at sikre, at den bevæger sig frit.



Batterisikkerhed



ADVARSEL:

Læs følgende advarselsinstruktioner, inden du bruger produktet.

- Brug kun Husqvarna BLi batteriet. Se *Godkendte batterier til produktet på side 42*. Batteriet er softwarekrypteret.
- Brug kun Husqvarna BLi batteriet, der er genopladeligt, som strømforsyning til de tilhørende Husqvarna produkter. For at undgå personskade må batteriet ikke anvendes som

- strømforsyning til andre produkter.
- Risiko for elektrisk stød. Tilslut ikke batteripolerne til nøgler, mønter, skruer eller andre metalgenstande. Dette kan medføre en kortslutning af batteriet.
 - Undgå at bruge ikke-genopladelige batterier.
 - Sæt ikke genstande ind i batteriets luftspalte.
 - Hold batteriet væk fra sollys, varme og åben ild. Batteriet kan medføre forbrændinger og/eller kemiske forbrændinger.
 - Hold batteriet væk fra regn og våde omgivelser.
 - Hold batteriet væk fra mikrobølger og højt tryk.
 - Forsøg ikke at skille batteriet ad eller ødelægge det.
 - Hvis batteriet lækker, skal du sørge for, at væsken ikke kommer i kontakt med hud eller øjne. Ved berøring af væsken skal området skylles med en stor mængde vand og sæbe, hvorefter der opsøges lægehjælp. Hvis du får væske i øjnene, må du ikke gnide øjnene. Sørg for at skylle dem med rigeligt vand i mindst 15 minutter, og søg derefter lægehjælp.

- Brug batteriet i temperaturer mellem -10 °C (14 °F) og 40 °C (114 °F).
- Batteriet eller batteriopladeren må aldrig rengøres med vand. Se *Sådan rengøres produktet, batteriet og batteriopladeren på side 39*.
- Brug ikke et defekt eller beskadiget batteri.
- Opbevar batterierne væk fra metalgenstande som f.eks. søm, skruer og smykker.
- Opbevar batteriet utilgængeligt for børn.

Batteriopladersikkerhed



ADVARSEL:

Læs følgende advarselsinstruktioner, inden du bruger produktet.

- Risiko for elektrisk stød eller kortslutning, hvis sikkerhedsinstruktionerne ikke overholdes.
- Brug ikke andre batteriopladere end den, der blev leveret med dit produkt. Brug kun Husqvarna QC ladere når du oplader Husqvarna BLi reservebatterier.
- Forsøg aldrig at adskille batteriopladeren.

- Brug ikke defekte eller beskadigede batteriopladere.
- Løft aldrig batteriopladeren ved hjælp af ledningen. Træk stikket ud for at afbryde batteriopladeren fra stikkontakten. Træk ikke i ledningen.
- Hold alle kabler og forlængerledninger væk fra vand, olie og skarpe kanter. Sørg for, at ledningen ikke bliver klemt i eksempelvis døre, hegn eller lignende.
- Brug ikke batteriopladeren i nærheden af brandfarlige materialer eller materialer, der kan medføre korrosion. Sørg for, at batteriopladeren ikke er dækket. I tilfælde af røgafgivelse eller brand skal batteriopladeren afbrydes fra stikkontakten.
- Oplad kun batteriet indendørs på et sted med god ventilation og beskyttet mod direkte sollys. Batteriet må ikke oplades udendørs. Oplad ikke batteriet under våde forhold.
- Brug kun batteriopladeren ved temperaturer mellem 5 °C (41 °F) og 40 °C (104 °F). Brug batteriopladeren på et sted med god ventilation, hvor den ikke udsættes for fugt eller støv.
- Sæt ikke genstande ind i batteriopladerens luftspalter.
- Forbind aldrig batteriopladerens poler med metalgenstande, da dette kan kortslutte batteriopladeren.
- Brug godkendte stikkontakter, som ikke er beskadiget. Sørg for, at batteriopladerens ledning ikke er beskadiget. Hvis der bruges forlængerledninger, skal det sikres, at forlængerledningerne ikke er beskadiget.

Sikkerhedsinstruktioner for vedligeholdelse



ADVARSEL:

Læs følgende advarselsinstruktioner, inden du udfører vedligeholdelse på produktet.

- Fjern batteriet, inden du udfører vedligeholdelse, anden kontrol eller samler produktet.
- Brugeren må kun udføre den form for vedligeholdelses- og servicearbejde, der beskrives i denne brugervejledning. Tal med en servicetekniker i forbindelse med større vedligeholdelses- og serviceopgaver.

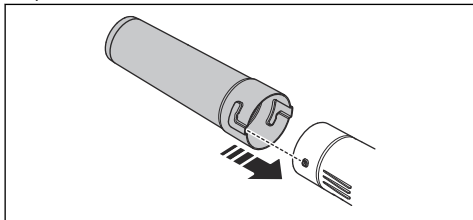
- For at sikre at produktet er i god arbejdstilstand, skal alle møtrikker, bolte og skruer altid være skruet godt fast.
- Udskift slidte eller beskadigede dele.
- Hvis du ikke udfører vedligeholdelse, reduceres levetiden for produktet og risikoen for ulykker øges.
- Der kræves særlig uddannelse til al service og reparation, især for

- sikkerhedsanordninger på produktet. Hvis ikke alle kontroller i denne brugsanvisning er godkendt efter udført vedligeholdelse, skal du tale med din servicetekniker. Vi garanterer, at der er professionelle reparationer og vedligeholdelse til rådighed for dit produkt.
- Brug altid kun originale reservedele.

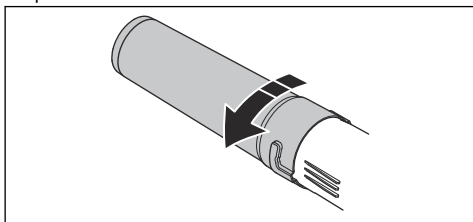
Montering

Sådan monteres røret på produktet

1. Sæt mundstykket til løvblæseren over rørenden af produktet.

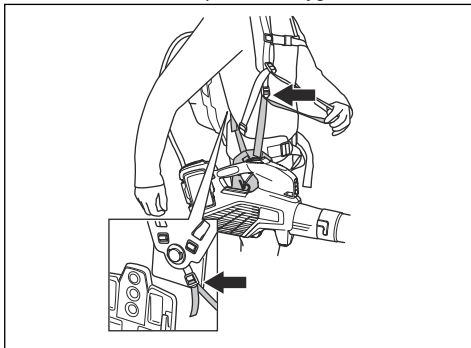


2. Skub mundstykket til løvblæseren helt ind, og drej mundstykket til løvblæseren for at fastlåse den på produktet.



Sådan justeres selen

1. Før hoftepodens stropper gennem lukkemekanismerne på selen til rygsækbatteriet.



2. Juster selen for at optimere arbejdsstillingen.

Drift

Indledning



ADVARSEL: Læs og forstå kapitlet om sikkerhed, før du bruger produktet.

Udfør en funktionskontrol, inden du bruger produktet

1. Kontroller luftindtaget for snavs og revnedannelse. Brug en børste og fjern græs og blade fra produktet.

2. Sørg for, at produktet fungerer korrekt.
3. Kontroller alle skruer og møtrikker og sørg for, at de sidder fast.

Sådan tilsluttes batteriopladeren

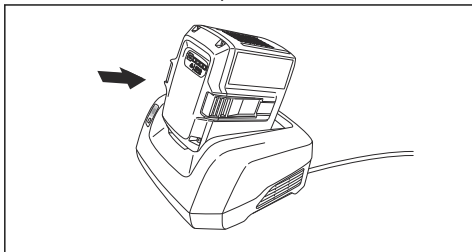
1. Slut batteriopladeren til en strømkilde med den spænding og frekvens, der fremgår af typeskiltet.
2. Sæt stikket i en jordet stikkontakt. LED'en på batteriopladeren blinker grønt én gang.

Bemærk: Batteriet oplades ikke, hvis batteriets temperatur er over 50 °C/122 °F. Hvis temperaturen er over 50 °C/122 °F, vil batteriopladeren køle batteriet ned, før opladningen starter.

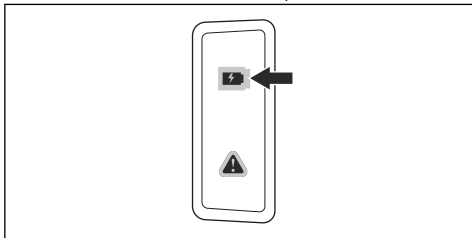
Opladning af batteriet

Bemærk: Oplad batteriet, hvis det er første gang, du bruger det. Et nyt batteri er kun 30 % opladet.

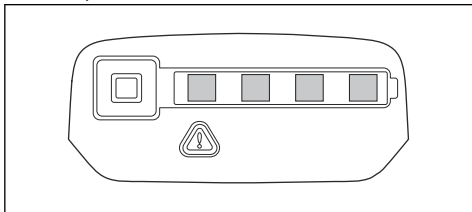
1. Kontroller, at batteriet er tørt.
2. Isæt batteriet i batteriopladeren.



3. Kontroller, at den grønne opladeindikator på batteriopladeren lyser. Det betyder, at batteriet er korrekt forbundet med batteriopladeren.



4. Når alle LED'erne på batteriet tændes, er batteriet fuldt opladet.



5. Træk stikket ud for at afbryde batteriopladeren fra stikkontakten. Træk ikke i ledningen.
6. Fjern batteriet fra batteriopladeren.

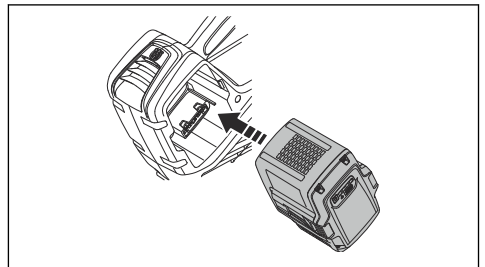
Bemærk: Der henvises til manualerne til batteriet og batteriopladeren for mere information.

Sådan tilsluttes batteriet til produktet

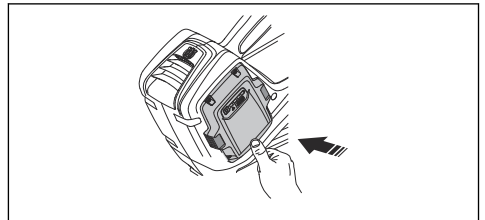


ADVARSEL: Brug kun originale Husqvarna batterier i produktet.

1. Kontroller, at batteriet er fuldt opladt.
2. Skub batteriet ind i batteriholderen på produktet. Batteriet skal glide let, hvis ikke, er det ikke monteret korrekt.

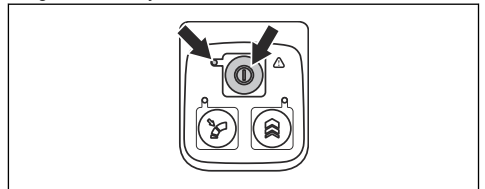


3. Tryk på den nederste del af batteriet, og skub det så langt ind i batterirummet som muligt. Batteriet er låst på plads, når du hører et klik.
4. Sørg for, at låsene klikker korrekt på plads.



Sådan startes produktet

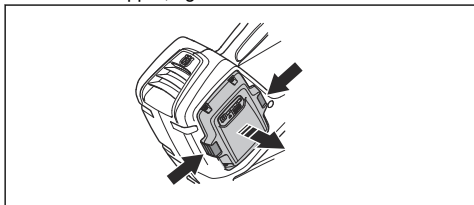
1. Tryk på startknapen og hold den nede, indtil den grønne LED lyser.



2. Anvend strømudlæseren til at regulere hastigheden.

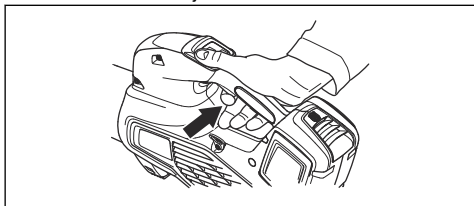
Sådan standses produktet

1. Slip strømudløseren.
2. Tryk på tænd/sluk-knappen, og hold den nede, indtil den grønne LED-indikator slukker.
3. Fjern batteriet fra produktet. Tryk på de to udløserknapper, og træk batteriet ud.

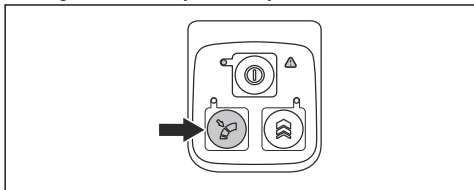


Sådan indstilles den optimale luftstrøm til dit arbejde

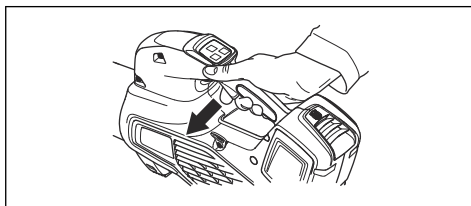
1. Tryk på strømudløseren for at vælge den optimale luftstrøm til dit arbejde.



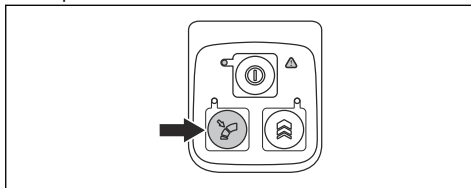
2. Tryk på knappen til fartpiloten for at indstille den valgte luftstrøm. Lysdioden lyser.



3. Fortsæt med at arbejde uden at skulle trykke på strømudløseren.

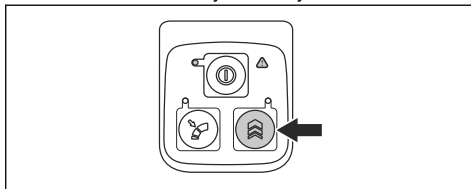


4. Tryk på knappen til fartpiloten igen for at deaktivere fartpiloten.



Sådan øges luftstrømmen midlertidigt

1. Start produktet. Se *Sådan startes produktet på side 37*.
2. Tryk på og hold boost-knappen nede for at få maksimal luftstrøm. Lysdioden lyser.



- a) **525iB Mark II** har ubegrænset boost-tid.
 - b) **325iB** har en begrænset boost-tid på 30 sekunder. Slip og tryk på boost-knappen igen.
3. Slip boost-knappen for at bruge produktet med normal luftstrøm.

Vedligeholdelse

Indledning



ADVARSEL: Inden du udfører vedligeholdelsesarbejde, skal du læse og forstå kapitlet om sikkerhed.

Vedligeholdelseskema



ADVARSEL: Fjern batteriet, før du udfører vedligeholdelse.

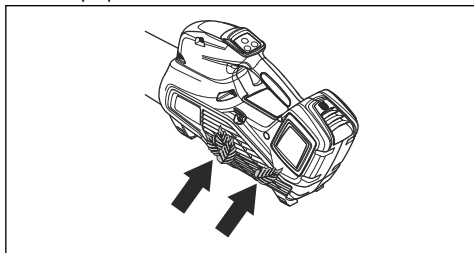
Nedenfor vises en oversigt over det vedligeholdelsesarbejde, der skal udføres på produktet.

Vedligeholdelse	Hver dag	Ugentligt	Månedligt
Rengør maskinen udvendigt med en ren og tør klud. Brug aldrig vand.	X		

Vedligeholdelse	Hver dag	Ugentligt	Månedligt
Hold håndtagene tørre, rene og frie for olie og fedt.	X		
Sørg for, at start/stop-knappen fungerer korrekt og ikke er defekt.	X		
Sørg for, at strømløseren fungerer korrekt af hensyn til sikkerheden.	X		
Kontrollér, at skruer og møtrikker er spændte.	X		
Kontrollér, at batteriet er intakt.	X		
Kontrollér batteriets ladestatus.	X		
Kontrollér, at udløsningsknapperne på batteriet fungerer og låser batteriet på plads i maskinen.	X		
Kontrollér, at batteriopladeren er intakt og funktionsdygtig.	X		
Kontroller, at alle koblinger, tilslutninger og ledninger er hele, rene og uden skader.		X	
Kontrollér forbindelserne imellem batteriet og maskinen, og kontrollér forbindelsen imellem batteriet og batteriopladeren.			X

Sådan kontrolleres luftindtaget

1. Sørg for, at luftindtaget ikke er blokeret på nogen sider på produktet.



2. Stop produktet, og fjern blade eller uønsket materiale efter behov.



BEMÆRK: Et tilstoppet luftindtag reducerer produktets blæsekapacitet og øger motorens driftstemperatur.

Dette kan medføre motorfejl pga. overophedning.

Sådan undersøges batteriet og batteriopladeren

1. Undersøg batteriet for skader, f.eks. revner.
2. Undersøg batteriopladeren for skader, f.eks. revner.
3. Undersøg regelmæssigt, at forbindelsesledningen til batteriopladeren er intakt, og at der ikke er revner i den.

Sådan rengøres produktet, batteriet og batteriopladeren

1. Rengør produktet med en tør klud efter brug.
2. Rengør batteriet og batteriopladeren med en tør klud. Hold batteristyresporene rene.
3. Sørg for, at polerne på batteriet og batteriopladeren er rene, før batteriet sættes i batteriopladeren eller produktet.

Fejlfinding

Brugergrænseflade

Brugergrænseflade	Mulige fejl	Mulig løsning
Den grønne lysdiode blinker	Lav batterispænding.	Oplad batteriet.
Den røde fejl-lysdioder blinker.	Temperaturafvigelse.	Lad produktet køle af.

Brugergrenseflade	Mulige fejl	Mulig løsning
Produktet starter ikke	Batteritilslutningen er snavset.	Rengør med trykluft eller en blød børste.
	Batteriet er slukket.	Start batteriet.
Den røde fejl-lysdiode blinker.	Produktet kræver service.	Kontakt serviceafdelingen.

Batteri

LED-display	Mulige fejl	Mulig løsning
Den grønne LED blinker	Lav batterispænding.	Oplad batteriet.
Den røde fejl-LED blinker	Batteriet er afladet.	Oplad batteriet.
	Temperaturafvigelse.	Brug batteriet i temperaturer mellem -10 °C (14 °F) og 40 °C (104 °F).
	Overspænding.	Kontrollér, at netspændingen svarer til den, der står på typeskiltet på produktet. Fjern batteriet fra batteriopladeren.
Den røde fejl-LED lyser	Batteriforskellen er for stor (1 V).	Kontakt serviceafdelingen.

Batterioplader

Problem	Mulige fejl	Mulig løsning
Den røde fejl-LED blinker.	Temperaturafvigelse.	Brug batteriopladeren i temperaturer mellem 5 °C (41 °F) og 40 °C (104 °F).
Den røde fejl-LED lyser.		Kontakt din serviceforhandler.

Transport, opbevaring og bortskaffelse

Transport og opbevaring

- De medfølgende li-ion-batterier overholder lovkravene vedrørende farligt gods.
- Overhold de særlige krav vedrørende emballage og etiketter til kommerciel transport, herunder tredjeparter og speditører.
- Tal med en person med specialuddannelse i farligt materiale, før du sender produktet. Overhold alle gældende nationale bestemmelser.
- Sæt tape på åbne kontakter, når batteriet lægges i en pakke. Sørg for, at batteriet ikke kan bevæge sig i pakken.
- Fjern altid batteriet ved opbevaring eller transport.
- Sæt batteriet og batteriopladeren i et rum, der er tørt og fri for fugt og frost.
- Batteriet må ikke opbevares på steder, hvor statisk elektricitet kan forekomme. Opbevar ikke batteriet i en metalkasse.
- Opbevar batteriet ved temperaturer på mellem 5 °C og 25 °C og væk fra direkte sollys.
- Opbevar batteriopladeren ved temperaturer på mellem 5 °C og 45 °C og væk fra direkte sollys.
- Brug kun batteriopladeren ved en omgivende temperatur på mellem 5 °C og 40 °C.

- Oplad batteriet 30% til 50%, før du sætter det til opbevaring i længere tid.
- Opbevar batteriopladeren i et rum, der er lukket og tørt.
- Hold batteriet væk fra batteriopladeren under opbevaring. Lad ikke børn og andre ikke-autoriserede personer røre ved udstyret. Opbevar udstyret i et rum, der kan aflåses.
- Rengør produktet, og udfør fuld service, før du sætter produktet til opbevaring i længere tid.
- Brug transportskærmen på produktet for at forhindre personskader eller skader på produktet under transport og opbevaring.
- Fastspænd produktet sikkert under transporten.

genbrugsstation til elektrisk og elektronisk udstyr. Dette hjælper med at forhindre skader på miljøet og på personer.

Kontakt lokale myndigheder, et renovationselskab eller din forhandler for at få flere oplysninger.



Bemærk: Symbolet vises på produktet eller emballagen til produktet.

Bortskaffelse af batteriet, batteriopladeren og produktet

Symbolet nedenfor betyder, at produktet ikke er almindeligt husholdningsaffald. Aflever det på en

Tekniske data

Tekniske data

	325iB	525iB Mark II
Motor		
Motortype	BLDC (børsteløs) 36 V	BLDC (børsteløs) 36 V
Vægt		
Vægt ekskl. batteri, kg	2,5	2,4
Støjemissioner ⁵		
Lydeffektniveau, målt dB(A)	98	100
Lydeffektniveau, garanteret L _{WA} dB (A)	100	101
Vandbeskyttelsesniveau		
Anvendelse i al slags vejr	Ja	Ja
IPX4 ⁶	Nej	Ja
Lydniveauer ⁷		
Ækvivalent lydtryksniveau ved brugerens ører målt i henhold til ISO 22868, dB(A):	83	85

⁵ Støjemissioner til omgivelserne målt som lydeffekt (L_{WA}) i henhold til EF-direktiv 2000/14/EF. Rapporteret lydeffektniveau for maskinen er målt med det originale skæredstyr, der giver det højeste niveau. Forskellen mellem garanteret og målt lydeffekt er, at den garanterede lydeffekt også omfatter spredning i måleresultatet og variationerne mellem forskellige maskiner af samme model i henhold til direktivet 2000/14/EF.

⁶ Husqvarnas håndholdte batteriprodukter mærket IPX4 opfylder disse krav til produktgodkendelsesniveau

⁷ Rapporterede data for ækvivalent lydtryksniveau for maskinen har en typisk statistisk spredning (standardafvigelse) på 3 dB (A).

	325iB	525iB Mark II
Vibrationsniveauer⁸		
Vibrationsniveauer i håndtag målt i henhold til ISO 22867, m/s ²	0,7	0,5
Blæserydelse		
Luftstrøm i normal tilstand ved standardmundstykke, m ³ /min	11,0	11,6
Maks. lufthastighed i normal tilstand ved standardmundstykke, m/s	47	48

Støj- og vibrationsdata bestemmes på grundlag af den nominelle, maksimale hastighed.

Godkendte batterier til produktet

	325iB		525iB Mark II		
Batteri	BLi30	BLi200	BLi300	40-B220X	40-B330X
Type	Lithiumion	Lithiumion	Lithiumion	Lithiumion	Lithiumion
Batterikapacitet, Ah	5,2	5,2	9,4	6	9
Nominal spænding, V	36	36	36	36	36
Vægt, kg	2,9	2,9	2,0	1,4	2,0

Godkendte batteriopladere til produktet

	325iB	525iB Mark II
Batterioplader	QC250	QC330
Indgangsspænding, V	100-240	100-240
Frekvens, Hz	50-60	50-60
Effekt, watt	250	330

⁸ Rapporterede data for vibrationsniveau har en typisk statistisk spredning (standardafvigelse) på 2 m/s².

Tilbehør

Godkendt tilbehør

Godkendt tilbehør	Type	Varenr.
Mundstykke (længde)	Fladt mundstykke (600 mm)	579 79 75-01
	Rundt mundstykke med metalring (300 mm)	586 10 63-01
	Rundt mundstykke med metalring (400 mm)	586 10 63-02
	Lyddæmper til mundstykke (400 mm)	589 81 17-01

Overensstemmelseserklæring

Overensstemmelseserklæring

Vi, **Husqvarna AB**, SE-561 82 Huskvarna, Sverige,
tlf.: +46-36-146500 erklærer under eneansvar, at det
pågældende produkt:

Beskrivelse	Håndholdt batteridrevet løvblæser
Varemærke	Husqvarna
Type / model	325iB, 525iB Mark II
Identifikation	Serienumrene fra 2022 og fremefter

overholder følgende EU-direktiver og bestemmelser:

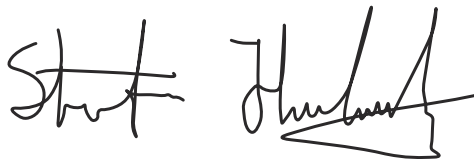
Regulativ	Beskrivelse
2006/42/EF	"vedrørende maskiner"
2014/30/EMC	"vedrørende elektromagnetisk kompatibilitet"
2011/65/EU	"vedrørende begrænsning af farlige stoffer"
2000/14/EF	"vedrørende udendørs støj"

og at følgende standarder og/eller tekniske
specifikationer anvendes: EN 60335-1:2012 + A11:2014
+ A13:2017 + A15:2021, EN 50636-2-100:2014 (IEC
60335-2-100:2002), EN 55014-1:2017 (Emission), EN
55014-2:2021 (Immunity), EN IEC 63000:2018.

The Swedish Machinery Testing Institute, Sweden har
bekræftet overensstemmelse med Bilag V til Rådets
direktiv 2000/14/EF. Certifikatnumre: 01/012/017,
01/012/018.

Vedr. oplysninger om støjemission, se *Tekniske data på
side 41*.

Huskvarna, 2022-09-01



Stefan Holmberg, R&D Director, Technology
Management, Husqvarna AB

Ansvarlig for teknisk dokumentation



Sisällys

Johdanto.....	45	Vianmäärittys.....	61
Turvallisuus.....	47	Kuljettaminen, säilyttäminen ja hävittäminen.....	62
Asentaminen.....	58	Tekniset tiedot.....	63
Käyttö.....	58	Lisävarusteet.....	64
Huolto.....	60	Vaatimustenmukaisuusvakuutus.....	65

Johdanto

Tuotekuvaus

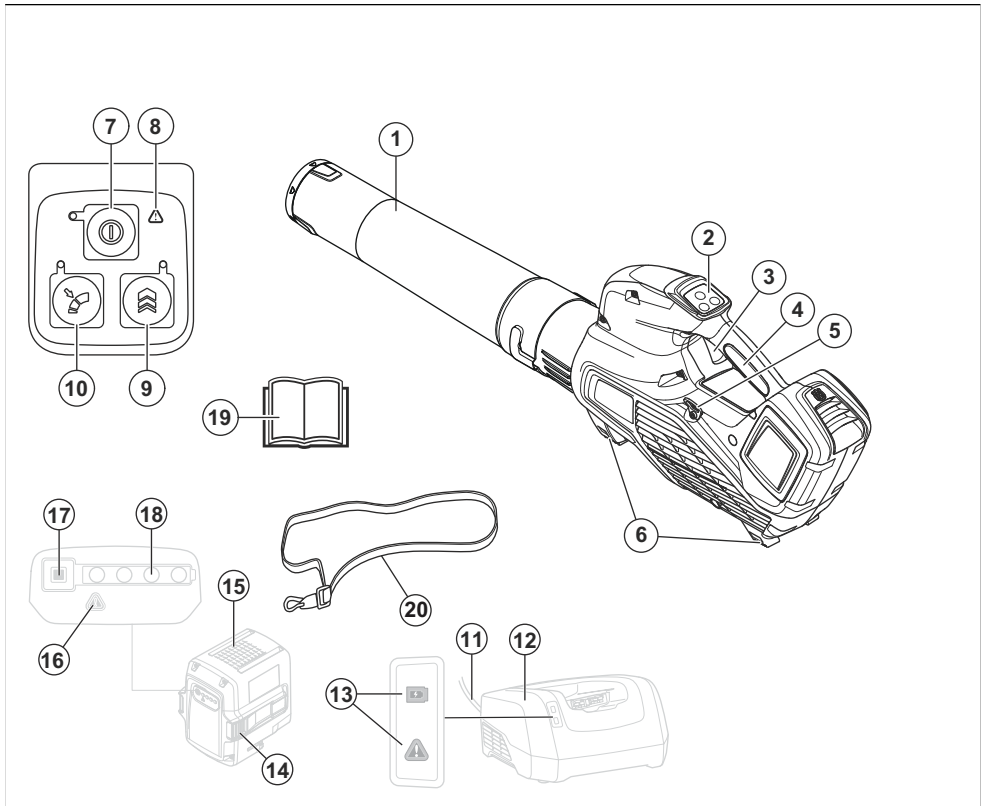
Husqvarna 325iB, 525iB Mark II ovat puhallinmalleja, joissa on sähkömoottori.

Kehitämme jatkuvasti tuotteitamme ja pidätämme siksi itsellämme oikeuden muuttaa tuotteiden muotoa ja ulkonäköä ilman ennakoilmoitusta.

Käyttötarkoitus

Laite on tarkoitettu nurmikoiden, käytävien, asfalttiteiden ja vastaavien puhdistamiseen lehdistä ja liasta.

Laitteen kuvaus



1. Puhaltimen suutin
2. Näppäimistö

3. Käyttöliipaisin
4. Kahva

5. Valjaiden kiinnike (525iB Mark II)
6. Tuet
7. Käynnistys-/pysäytyspainike
8. Varoitusmerkkivalo (VIAN MERKKIVALO)
9. Boost: Ilmavirran väliaikainen tehostus
10. Cruise control: Työn kannalta optimaalisen ilmavirran asettaminen
11. Johto
12. Akkulaturi
13. Virran ja varoitusten merkkivalo
14. Akun vapautuspainike
15. Akku
16. Varoitusmerkkivalo (VIAN MERKKIVALO)
17. Akun varaustilan painike
18. Akun tila
19. Käyttöohje
20. Valjaat (525iB Mark II)

Tuotteen symbolit



Varoitus! Puhallin voi olla vaarallinen! Huolimaton tai virheellinen käyttö saattaa aiheuttaa käyttäjälle tai sivullisille vakavia vammoja tai kuoleman. On erittäin tärkeää, että luet ja ymmärrät tämän käyttöohjeen sisällön. Lue käyttöohje huolellisesti ja varmista, että ymmärrät sen sisällön, ennen kuin alat käyttää konetta.



Käytä silmä- ja kuulosuojaimia.



Tasavirta.



Melupäästöt ympäristöön -tarra Euroopan parlamentin ja neuvoston direktiivin 2000/14/EY, Yhdistyneen kuningaskunnan direktiivien ja säädösten ja Uuden Etelä-Walesin lainsäädännön Protection of the Environment Operations (Noise Control) Regulation 2017 -asetuksen mukaisesti. Tuotteen taattu äänitehotaso on määritetty kohdassa *Tekniset tiedot sivulla 63* ja kilvessä.



Tuotteessa tai sen pakkauksessa olevat symbolit osoittavat, ettei tuotetta saa hävittää kotitalousjätteen mukana. Tuote on vietävä kierrätykseen asianmukaiseen kierrätyskeskukseen.



Laite täyttää voimassa olevien EY-direktiivien vaatimukset.



Tämä tuote täyttää sovellettavien UK-säädösten vaatimukset.



Suojattu roiskevalta vedeltä. (Vain 525iB Mark II)



Ei saa altistaa sateelle. (Vain 325iB)



Lehtipuhaltimen käyttäjän on varmistettava, että ihmiset ja eläimet ovat vähintään 15 metrin päässä koneesta työn aikana. Kun useita laitteita käytetään samassa paikassa, on käyttäjien välisen turvaetäisyyden oltava vähintään 15 metriä. Lehtipuhallin voi singota rajulla voimalla esineitä, ja ne voivat kimmota takaisin. Se voi johtaa vakaviin silmävammoihin, mikäli suositeltuja suojaimia ei käytetä.



yyyy wwxxxxx

Tyyppikilvessä näkyy sarjanumero, jossa yyyy on valmistusvuosi, ww on valmistusviikko ja xxxxx on sarjanumero.

Valmistaja

Husqvarna AB

Drottninggatan 2, SE-561 82 Huskvarna

Tuotteen vaurioituminen

Emme ole vastuussa tuotteen vaurioitumisesta, jos:

- tuote on korjattu virheellisesti
- tuotteen korjaamiseen on käytetty muita kuin valmistajan omia tai sen hyväksymiä osia
- tuotteessa on muu kuin valmistajan oma tai sen hyväksymä lisävaruste
- tuotetta ei ole korjattu valtuutetussa huoltopisteessä tai hyväksytyllä asiantuntijalla.

Turvallisuus

Turvallisuusmääritelmät

Varoituksia, huomioita ja huomautuksia käytetään, kun jotakin käyttöohjeen osaa halutaan erityisesti korostaa.



VAROITUS: Tätä käytetään, jos käyttöohjeen noudattamatta jättämisestä voi seurata käyttäjän tai sivullisen vamma tai kuolema.



HUOMAUTUS: Tätä käytetään, jos käyttöohjeen noudattamatta jättämisestä voi seurata koneen, muiden materiaalien tai ympäristön vaurioituminen.

Huomautus: Tätä käytetään tietyissä tilanteissa tarvittavien lisätietojen antamiseen.

Johdanto



VAROITUS: Lue kaikki turvavaroitukset ja kaikki ohjeet. Varoitusten ja

ohjeiden noudattamisen laiminlyöminen voi johtaa sähköiskuun, tulipaloon ja/tai vakavaan tapaturmaan.

Yleiset sähkötyökaluja koskevat varoitukset

Tarkastus ennen käynnistystä

- Tarkasta työskentelyalue. Poista kaikki irralliset esineet, kuten kivet, lasinsirpaleet, naulat, rautalangat, narut ja vastaavat, jotka voivat sinkoutua liikkeelle.
- Irrota akku aina käytön jälkeen, jotta kone ei käynnisty vahingossa. Irrota akku laitteesta aina ennen koneen huoltotoimia.
- Tarkista kone kulumisen ja vaurioiden varalta aina ennen käyttöä ja minkä tahansa koneeseen kohdistuneen iskun jälkeen. Korjaa tarvittaessa.
- Käytä vain alkuperäisiä varaosia.
- Koneen käyttäjän on huolehdittava siitä, etteivät ihmiset tai eläimet tule 15 m lähemmäksi työn aikana. Kun useampia

käyttäjiä työskentelee samalla työalueella, on turvaetäisyyden oltava vähintään 15 m.

- Tarkista kone kokonaisuudessaan ennen käyttöä, katso huoltokaavio.
- Käyttöä säädellään mahdollisesti kansallisilla tai paikallisilla määräyksillä. Noudata ilmoitettuja määräyksiä.

Henkilökohtainen turvallisuus

- **Pysy valppaana, katso mitä teet ja käytä tervettä järkeä käyttäessäsi sähkötyökalua. Älä käytä sähkötyökalua väsyneenä tai alkoholin, huumeiden tai lääkityksen vaikutuksen alaisena.** Hetken epähuomio sähkötyökaluja käytettäessä voi johtaa vakavaan henkilövahinkoon.
- Pidä sivulliset loitolla.
- Laitetta eivät saa käyttää henkilöt (lapset mukaan lukien), joiden fyysinen, sensorinen tai henkinen toimintakyky on alentunut. Laitetta eivät myöskään saa käyttää henkilöt, joilla ei ole riittävää kokemusta tai taitoja laitteen käyttöön, elleivät he ole saaneet ohjausta tai ohjeita heidän turvallisuudestaan vastaavalta

henkilöltä. Lapsia on valvottava, jotta voidaan varmistaa, etteivät he leiki laitteella.

- Älä koskaan anna lasten tai henkilöiden, joille ei ole annettu koneen ja/tai akun käyttökoulutusta, käyttää tai korjata sitä. Paikalliset määräykset saattavat rajoittaa käyttäjän ikää.
- Pidä asiaankuulumattomat etäällä. Lasten, eläinten, sivullisten ja apulaisten on pysyteltävä 15 metrin turvaetäisyydellä. Sammuta laite välittömästi, jos joku tulee lähemmäs.
- Säilytä laite lukitussa tilassa niin, että se on lasten ja asiaankuulumattomien henkilöiden ulottumattomissa.
- **Pukeudu oikein. Älä käytä löysästi istuvia vaatteita tai koruja. Pidä hiuksesi, vaatteesi ja käsineesi poissa liikkuvista osista.** Löysät vaatteet, korut tai pitkät hiukset voivat tarttua liikkuviin osiin.
- Älä koskaan käytä konetta, jos olet väsynyt, nauttinut alkoholia tai lääkkeitä, jotka voivat vaikuttaa näkökykyysi, harkintakykyysi tai kehosi hallintaan.

- Käytä henkilökohtaisia suojarusteita. Katso otsikon ”Henkilökohtainen suojarustus” alla annetut ohjeet.
- Irrota akku aina ennen kuin luovutat koneen toisen käyttäjän käyttöön.
- Muista, että sinä käyttäjänä olet vastuussa siitä, ettei altista ihmisiä tai heidän omaisuuttaan vahingoille tai niistä johtuville vaaroille.
- Varmista aina, että ilmanottoaukot ovat puhtaat, eikä niissä ole likaa.
- Kaikki kannet, suojukset ja kahvat on kiinnitettävä ennen käynnistystä.
- Käytä konetta ainoastaan päivänvalossa tai muissa hyvin valaistuissa oloissa.
- Älä koskaan käytä konetta huonoissa sääolosuhteissa, kuten sumuisella tai sateisella säällä, kosteissa tai märissä paikoissa, kovalla tuulella, erittäin kylmällä säällä tai ukkosella. Erittäin kuuma sää voi aiheuttaa koneen ylikuumentumisen. Käyttäminen huonossa säässä on väsyttävää ja voi aiheuttaa vaaratekijöitä, esimerkiksi tehdä alustasta liukkaan.

Sähkötyökalujen käyttö ja huolto

- Älä koskaan käytä konetta, jota on muutettu niin, ettei sen rakenne enää ole alkuperäinen. Älä koskaan käytä konetta räjähtävien tai helposti syttyvien materiaalien läheisyydessä.
- Älä koskaan käytä viallista konetta. Noudata tässä käyttöohjeessa annettuja turvallisuustarkastuksia, kunnossapitoa ja huoltoa koskevia ohjeita. Tietyt kunnossapito- ja huoltotyöt on annettava koulutettujen ja pätevien asiantuntijoiden tehtäviksi. Lue kohdassa Kunnossapito annetut ohjeet.
- Käytä vain alkuperäisiä varaosia.
- Jos kone alkaa täristä epätavallisella tavalla, pysäytä kone ja irrota akku.
- Liiku kävelyvauhtia, ei juosten.

Yleiset turvaohjeet



VAROITUS: Lue seuraavat varoitusohjeet ennen laitteen käyttämistä.

- Laite voi huolimattomasti tai virheellisesti käytettynä olla vaarallinen työväline,

joka voi aiheuttaa vakavan tai jopa hengenvaarallisen tapaturman. Lue käyttöohjekirja huolellisesti.

- Laitteen rakennetta ei missään tapauksessa saa muuttaa ilman valmistajan lupaa. Älä koskaan käytä laitetta, jota on muutettu niin, ettei sen rakenne enää ole alkuperäinen. Käytä aina alkuperäisiä lisävarusteita. Hyväksymättömien muutosten ja/tai lisävarusteiden käyttö voi aiheuttaa käyttäjälle tai muille vakavia vahinkoja tai kuoleman. Takuu ei välttämättä kata hyväksymättömien lisävarusteiden tai varaosien käytöstä aiheutuneita vaurioita tai vastuita.
- Laite muodostaa käytön aikana sähkömagneettisen kentän. Kenttä saattaa joissakin olosuhteissa häiritä aktiivisten tai passiivisten lääketieteellisten implanttien toimintaa. Vakavien tai hengenvaarallisten tapaturmien ehkäisemiseksi kehotamme lääketieteellisiä implantteja käyttäviä henkilöitä neuvottelemaan lääkärin ja lääketieteellisen implantin valmistajan kanssa ennen laitteen käyttämistä.

- Irrota akku tuotteesta lataamisen ajaksi.

Turvallisuusohjeet käyttöä varten

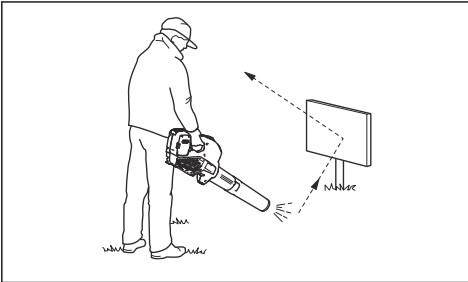


VAROITUS: Lue seuraavat varoitusohjeet ennen laitteen käyttämistä.

- Jos käytön jatkaminen tuntuu epävarmalta, kysy neuvoa asiantuntijalta. Käänny jälleenmyyjäsi tai huoltoliikkeesi puoleen. Älä tee mitään sellaista, mihin et katso taitosi riittävän.
- Älä koskaan käytä laitetta huonolla säällä esimerkiksi sumussa, sateessa, kovassa tuulessa, ankarassa pakkasessa jne.
- Älä anna lasten käyttää laitetta tai oleskella sen läheisyydessä. Koska laite on helppo käynnistää, myös lapset saattavat pystyä käynnistämään sen, ellei heitä valvota. Tämä voi johtaa vakaviin henkilövahinkoihin. Irrota laite aina, kun kone on ilman valvontaa.
- Huolehdi siitä, että ihmiset ja eläimet ovat työn aikana vähintään 15 metrin päässä laitteesta. Kun useampia

- käyttäjiä työskentelee samalla työalueella, on turvaetäisyyden oltava vähintään 15 m. Muuten vaarana ovat vakavat henkilövahingot. Sammuta laite välittömästi, jos joku tulee lähemmäs. Älä käänny laitteen kanssa ympäri tarkastamatta ensin, ettei turva-alueella ole ketään.
- Varmista, että voit siirtyä ja seisoa turvallisesti. Tarkista, onko ympäristössä esteitä (juuria, kiviä, oksia, kuoppia, oja jne.) äkilliselle siirtymiselle. Ole erittäin varovainen työskennellessäsi viettävässä maastossa.
 - Seiso aina tasapainoisessa ja tukevassa asennossa. Älä kurota.
 - Tarkkaile aina varoitussignaaleja ja -huutoja kuulonsuojaimia käyttäessäsi. Riisu kuulonsuojaimet välittömästi laitteen pysäytyksen jälkeen.
 - Ota huomioon alueella asuvat henkilöt välttämällä laitteen käyttöä sopimattomina aikoina, esimerkiksi myöhään illalla tai aikaisin aamulla. Noudata paikallisia määräyksiä ja säädöksiä.
 - Käytä laitetta mahdollisimman pienellä ilmavirralla. Täyttä ilmavirtaa tarvitaan vain harvoin. Monet työvaiheet voidaan tehdä keskitason ilmavirralla. Pienempi ilmavirtaus vähentää melua ja pölyä. Kerättävät/siirrettävät roskat on myös helpompi pitää hallinnassa.
 - Irrota kiinni tarttuneet roskat maasta haravalla tai luudalla.
 - Pidä puhallusputken suu mahdollisimman lähellä maata.
 - Tarkkaile ympäristöä. Suuntaa laite pois päin ihmisistä, eläimistä, leikkipaikoista ja autoista jne.
 - Minimoi puhallusaika kostuttamalla pölyiset alueet kevyesti tai käyttämällä ruiskulaitetta.
 - Tarkkaile tuulensuuntaa. Työskentele tuulen suuntaan työn helpottamiseksi.
 - Pysäytä laite ja poista akku, jos tuotteessa ilmenee epätavallista tärinää.
 - Lehtipuhaltimen käyttö suurten kasojen siirtämiseen on aikaavievää ja aiheuttaa tarpeetonta melua.
 - Siivoa jälkesi. Varmista, ettet ole puhaltanut roskia kenenkään tontille.

- Älä juokse laitteen kanssa.
- Voimakas ilmavirta pystyy siirtämään esineitä niin suurella nopeudella, että ne voivat kimmota takaisin ja aiheuttaa vakavia silmävammoja.



- Älä suuntaa ilmavirtausta ihmisiä tai eläimiä kohti.
- Pysäytä moottori ennen lisävarusteiden tai muiden osien asennusta tai irrottamista.
- Pidä kaikki kehon osat poissa kuumilta pinnoilta.
- Älä koskaan laske käynnissä olevaa laitetta maahan, jos et pysty valvomaan sitä koko ajan.
- Lehtipuhallinta ei saa käyttää tikkailla tai telineillä seisten.

- Älä käytä laitetta niin, ettei sinulla onnettomuustapauksessa ole mahdollisuutta kutsua apua.
- Varo sinkoutuvia esineitä. Kivet, roskat yms. saattavat sinkoutua silmiin ja aiheuttaa sokeutumisen tai vakavia vahinkoja.
- Tehosta laitteen turvallisuutta käyttämällä vikavirtasuojaa. Vikavirtasuoja suojaa käyttäjää mahdollisten sähkövikojen varalta.
- Laite on saanut kiitosta matalasta tärinätasostaan. Liiallinen altistuminen tärinöille saattaa aiheuttaa verisuoni- tai hermovaurioita verenkiertohäiriöistä kärsiville henkilöille. Hakeudu lääkäriin, jos havaitset oireita, jotka voivat liittyä liialliseen tärinöille altistumiseen. Esimerkkejä tällaisista oireista ovat puutumiset, tunnottomuus, kutinat, pistelyt, kipu, voimattomuus tai heikkous, ihon värin tai pinnan

muutokset. Näitä oireita esiintyy tavallisesti sormissa, käsissä tai ranteissa.

- Käytä laitetta vain sille tarkoitettuihin töihin.
- On mahdotonta kuvata kaikkia mahdollisia tilanteita, joita laitteen käytössä voi ilmetä. Ole aina varovainen ja käytä tervettä järkeä. Vältä tilanteita, mihin et katso taitosi riittävän. Mikäli olet vielä näiden ohjeiden lukemisen jälkeen epävarma menettelytavoista, sinun on kysyttävä neuvoa asiantuntijalta ennen jatkamista.

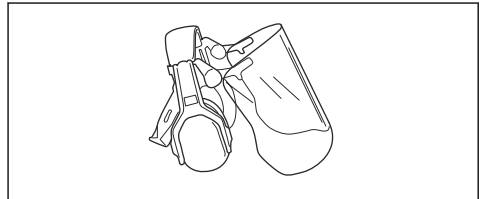
Henkilökohtainen suojavarustus



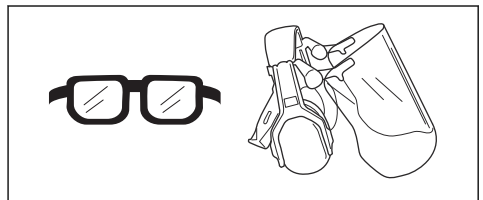
VAROITUS: Lue seuraavat varoitusohjeet ennen laitteen käyttämistä.

- Käytä aina hyväksytyjä henkilökohtaisia suojavarusteita, kun käytät laitetta. Henkilökohtaiset suojavarusteet eivät poista tapaturmien vaaraa, mutta ne lieventävät vammoja onnettomuustilanteessa. Anna jälleenmyyjän auttaa oikeiden varusteiden valinnassa.
- Pitkäaikainen altistuminen melulle saattaa aiheuttaa

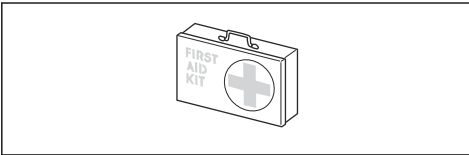
kuulovammoja. Akkukäyttöiset laitteet ovat tavallisesti suhteellisen hiljaisia, mutta melutasot ja pitkät käyttöjaksot voivat aiheuttaa vammoja. suosittelee kuulonsuojaimien käyttämistä, jos laitetta käytetään pitkään. Henkilöiden, jotka käyttävät sähkötyökaluja jatkuvasti ja säännöllisesti, on syytä tarkistuttaa kuulonsa säännöllisesti. Kuulonsuojaimet rajoittavat äänien ja varoitusten kuulemista.



- Käytä hyväksytyjä silmäsuojaimia. Visiiriä käytettäessä on käytettävä myös hyväksytyjä suojalaseja. Hyväksytyillä suojalaseilla tarkoitetaan laseja, jotka täyttävät standardin ANSI Z87.1 (Yhdysvallat) tai EN 166 (EU-maat) vaatimukset.



- Käytä lujasta materiaalista valmistettuja vaatteita. Käytä aina vahvakankaisia pitkiä housuja ja pitkähihaista takkia. Vältä liian löysiä vaatteita, jotka tarttuvat helposti risuihin ja oksiiin. Älä pidä koruja, shortseja tai sandaaleja. Älä myöskään kulje paljain jaloin. Sido hiukset turvallisesti olkapäiden yläpuolelle.
- Pidä ensiaputarvikkeet helposti saatavilla.



- Hengityksensuojainta on käytettävä, jos on olemassa pölyvaara.

Tuotteen turvalaitteet



VAROITUS: Lue seuraavat varoitusohjeet ennen laitteen käyttämistä.

- Tässä osassa kerrotaan laitteen turvaominaisuuksista ja niiden toiminnasta sekä annetaan tarkastus- ja kunnossapito-ohjeet, joilla varmistetaan laitteen toimivuus. Katso kohdasta *Laitteen kuvaus sivulla*

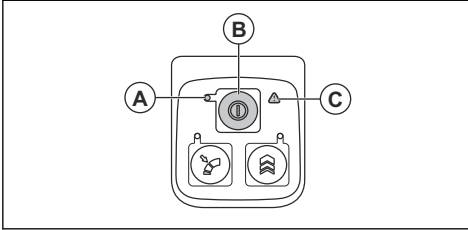
45, missä nämä laitteet koneessasi sijaitsevat.

- Laitteen käyttöikä voi lyhentyä ja onnettomuusvaara kasvaa, jos laitteen kunnossapitoa ei suoriteta oikein ja jos huoltoa ja/tai korjauksia ei tehdä ammattitaitoisesti. Saat lisätietoja lähimmästä huoltoliikkeestä.
- Älä koskaan käytä laitetta, jos sen turvalaitteet ovat viallisia. Laitteen turvavarustus on tarkastettava ja pidettävä kunnossa tässä osassa esitetyllä tavalla. Jos laitteessasi ilmenee tarkastettaessa puutteita, se on toimitettava huoltoliikkeeseen korjattavaksi.
- Kaikki tuotteen huolto- ja korjaustyöt vaativat erikoiskoulutusta. Tämä koskee erityisesti tuotteen turvavarustusta. Jos tuotteessa havaitaan puutteita alla luetelluissa tarkastuksissa, ota yhteyttä huoltoliikkeeseen. Hankkimalla tuotteen meiltä varmistat, että saat sille ammattimaisen korjauksen ja huollon. Jos ostat tuotteen muusta kuin huollot suorittavasta ammattiliikkeestä, pyydä

myyjää neuvomaan lähin huoltoliike.

Näppäimistön tarkistaminen

1. Paina ja pidä alhaalla käynnistys-/pysäytyspainiketta (B).

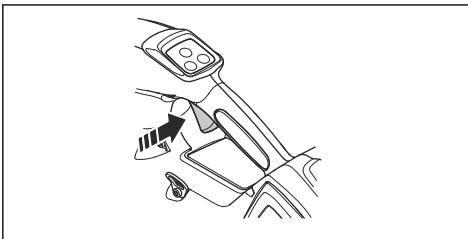


- a) Laite on käynnissä, kun merkkivalo (A) palaa.
- b) Laite on poissa päältä, kun merkkivalo (A) ei pala.

2. Katso osio *Vianmääritys sivulla 61*, jos varoitusmerkkivalo (C) palaa tai vilkkuu.

Käyttöliipaisimen tarkistaminen

1. Varmista, että käyttöliipaisin liikkuu vapaasti painamalla sitä ja vapauttamalla se.



Akkurivallisuus



VAROITUS: Lue seuraavat varoitusohjeet ennen laitteen käyttämistä.

- Käytä vain Husqvarna BLi-akkua. Katso *Laitteeseen hyväksytyt akut sivulla 64*. Akku on salattu ohjelmallisesti.
- Käytä ladattavaa Husqvarna BLi-akkua vain kyseisten Husqvarna-laitteiden virtalähteenä. Tapaturmien välttämiseksi akku ei saa käyttää muiden laitteiden virtalähteenä.
- Sähköiskun vaara. Älä koske akun napoihin avaimella, kolikolla, ruuvilla tai muilla metalliesineillä. Tämä voi aiheuttaa akun oikosulun.
- Älä käytä akkuja, joita ei voi ladata.
- Älä aseta esineitä akun ilmarakoihin.
- Pidä akku suojassa suoralta auringonvalolta, kuumuudelta ja avotulelta. Akku voi aiheuttaa palo- ja/tai syöpmisvammoja.
- Suojaa akku sateelta ja kosteilta olosuhteilta.
- Älä altista akku mikroaalloille ja korkealle paineelle.

- Älä yritä purkaa tai rikkoa akkua.
- Jos akku vuotaa, älä anna nesteen joutua kosketuksiin kehon tai silmien kanssa. Jos nestettä joutuu iholle, puhdista alue heti runsaalla vedellä ja saippualla ja hakeudu lääkäriin. Jos nestettä joutuu silmiisi, älä hankaa silmiä vaan huuhtele niitä vedellä ainakin 15 minuuttia ja hakeudu lääkäriin.
- Käytä akkua $-10-40\text{ °C}$:n lämpötilassa.
- Älä pese akkua tai akkulaturia vedellä. Katso *Laitteen, akun ja akkulaturin puhdistaminen sivulla 61*.
- Älä käytä viallista tai vaurioitunutta akkua.
- Säilytä akkuja varastossa kaukana metalliesineistä kuten nauloista, ruuveista ja koruista.
- Pidä akku poissa lasten ulottuvilta.
- Sähköiskun tai oikosulun vaara, jos turvaohjeita ei noudateta.
- Älä käytä muita kuin akun mukana toimitettua akkulaturia. Käytä vain Husqvarna QC -latureita Husqvarna BLi -vara-akkujen lataamiseen.
- Älä yritä purkaa akkulaturia.
- Älä käytä viallista tai vaurioitunutta akkulaturia.
- Älä nosta akkulaturia virtajohdosta. Irrota akkulaturi pistorasiasta vetämällä pistoke ulos. Älä vedä virtajohdosta.
- Pidä kaikki kaapelit ja jatkojohdot poissa veden, öljyn ja terävien reunojen ulottuvilta. Pidä huolta, ettei kaapeli jää ovien, aitojen tai muiden vastaavien esineiden väliin.
- Älä käytä akkulaturia herkästi syttyvien materiaalien tai syöpymistä aiheuttavien materiaalien lähellä. Varmista, että akkulaturia ei ole peitetty. Jos havaitset savua tai tulta, irrota akkulaturin pistoke pistorasiasta.
- Lataa akku vain sisätiloissa poissa auringonvalosta ja paikassa, jossa on hyvä ilmanvaihto. Älä lataa akkua

Akkulaturin turvallisuus



VAROITUS: Lue seuraavat varoitusohjeet ennen koneen käyttämistä.

- ulkona. Älä lataa akkua märissä olosuhteissa.
- Käytä akkulaturia vain lämpötilan ollessa 5–40 °C. Käytä laturia kuivassa ja pölyttömässä ympäristössä, jossa on hyvä ilmanvaihto.
 - Älä aseta esineitä akkulaturin jäähdytysaukkoihin.
 - Älä liitä akkulaturin liittimiä metalliesineisiin, sillä tämä voi aiheuttaa akkulaturin oikosulun.
 - Käytä hyväksytyjä ja ehjiä pistorasioita. Varmista, että akkulaturin johto ei ole vahingoittunut. Jos käytät jatkojohtoja, varmista, että ne eivät ole vahingoittuneet.

Turvaohjeet huoltoa varten



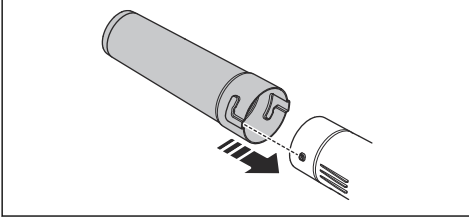
VAROITUS: Lue seuraavat varoitusohjeet ennen laitteen huoltamista.

- Käyttäjän on huolehdittava ainoastaan tässä käyttöohjekirjassa kuvatuista korjaus- ja huoltotoimista. Anna huoltoliikkeen tehdä suuremmat korjaus- ja huoltotoimet.
 - Pidä kaikki mutterit, pultit ja ruuvit kiristettyinä, jotta kone on turvallinen käyttää.
 - Vaihda kuluneet tai vahingoittuneet osat.
 - Laitteen huoltamatta jättäminen lyhentää sen käyttöikää ja lisää onnettomuusriskiä.
 - Laitteen huolto- ja korjaustyöt, erityisesti laitteen turvalaitteille tehtävät työt, vaativat erityiskoulutusta. Jos kaikkia käyttöohjekirjassa lueteltuja tarkastuksia ei huollon jälkeen voida suorittaa hyväksytysti, vie laite huoltoliikkeeseen. Siellä laitteesi huolletaan ja korjataan ammattimaisesti.
 - Käytä vain alkuperäisiä varaosia.
- Irrota akku ennen laitteen huoltoa, muita tarkistuksia tai kokoamista.

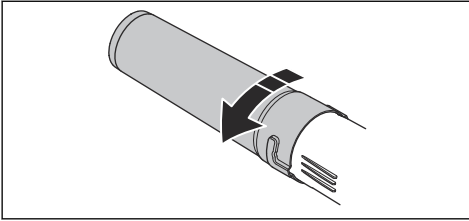
Asentaminen

Putken asentaminen laitteeseen

1. Aseta puhaltimen suutin laitteen putken päähän.

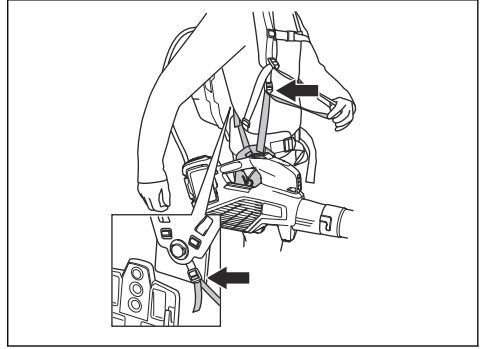


2. Työnnä puhaltimen suutin kokonaan paikalleen ja lukitse se laitteeseen kääntämällä sitä.



Valjaiden säätäminen

1. Aseta lannesuojan hinnat reppuakun valjaissa olevien kiinnikkeiden läpi.



2. Säädä valjaat parhaimpaan työasentoon.

Käyttö

Johdanto



VAROITUS: Lue ja sisäistä turvallisuutta käsittelevä luku ennen laitteen käyttöä.

Laitteen toiminnan tarkistaminen

1. Tarkista, onko ilmanottoaukossa liikaa tai halkeamia. Puhdista tuote ruuhosta ja lehdistä harjalla.
2. Tarkista, että laite toimii oikein.
3. Tarkista, että kaikki mutterit ja ruuvit on kiristetty.

Akkulaturin kytkeminen

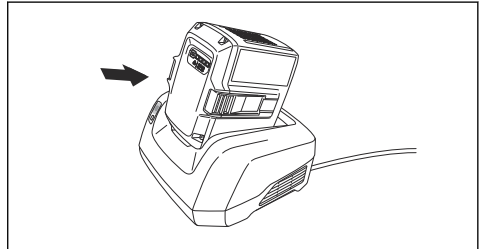
1. Kytke akkulaturi tyyppikilven mukaiseen verkkovirtaan ja taajuuteen.
2. Aseta pistoke maadoitettuun pistorasiaan. Akkulaturin vihreä merkkivalo vilkkuu kerran.

Huomautus: Akku ei lataudu, jos sen lämpötila on yli 50 °C / 122 °F. Jos lämpötila on yli 50 °C / 122 °F, akkulaturi jäähdyttää akkua ennen latautumista.

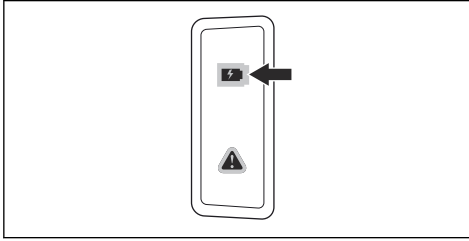
Akun lataaminen

Huomautus: Lataa akku, jos sitä käytetään ensimmäisen kerran. Uuden akun varaus on vain 30 %.

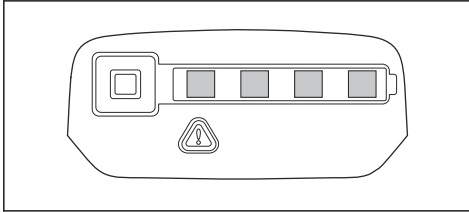
1. Varmista, että akku on kuiva.
2. Aseta akku akkulaturiin.



3. Varmista, että laturin vihreä latausvalo syttyy. Se kertoo, että akku on oikein kiinni akkulaturissa.



4. Kun akun kaikki LED-merkkivalot syttyvät, akku on ladattu täyteen.



5. Irrota akkulaturi pistorasiasta vetämällä pistoketta. Älä vedä kaapelista.
6. Irrota akku akkulaturista.

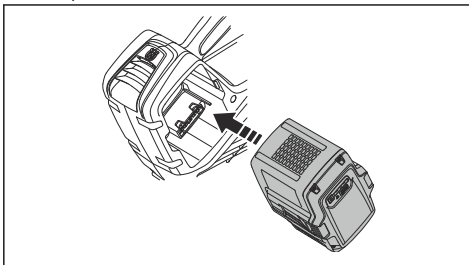
Huomautus: Katso lisätietoja akun ja akkulaturin käyttöohjeista.

Akun kiinnittäminen laitteeseen



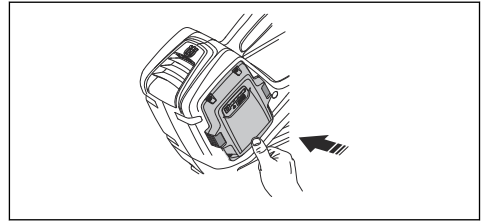
VAROITUS: Käytä laitteessa vain alkuperäisiä Husqvarna-akkuja.

1. Varmista, että akku on täysin ladattu.
2. Aseta akku laitteen akun pidikkeeseen. Jos akku ei liu'u paikalleen vaivatta, sitä ei ole asennettu oikein.



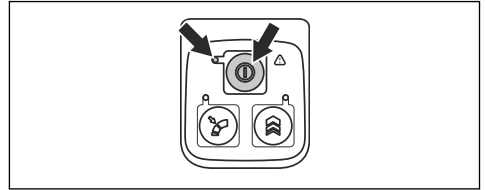
3. Paina akun alaosaa ja työnnä akku mahdollisimman pitkälle akkutilaan. Akku lukittuu paikalleen, kun kuulet napsahduksen.

4. Varmista, että salvat napsahtavat oikein paikoilleen.



Laitteen käynnistäminen

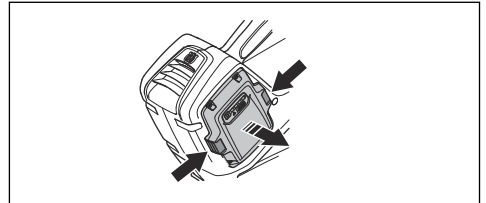
1. Paina ja pidä käynnistinpainiketta painettuna, kunnes vihreä merkkivalo syttyy.



2. Ohjaa laitteen nopeutta käyttöliipaisimella.

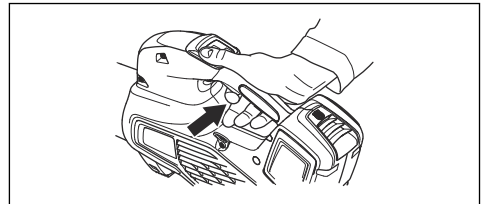
Laitteen pysäyttäminen

1. Vapauta käyttöliipaisin.
2. Paina virtapainiketta ja pidä se painettuna, kunnes vihreä merkkivalo sammuu.
3. Irrota akku laitteesta. Paina kahta vapautuspainiketta ja vedä akku ulos.

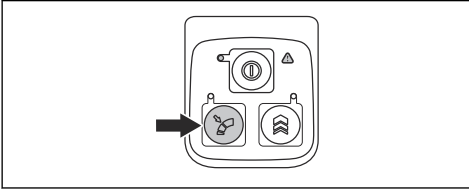


Työn kannalta optimaalisen ilmavirran asettaminen

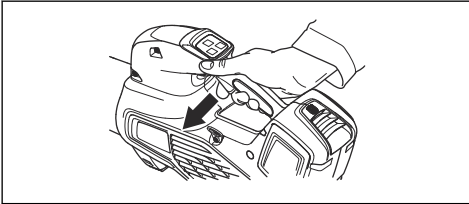
1. Paina käyttöliipaisinta valitaksesi työsi kannalta optimaalisen ilmavirran.



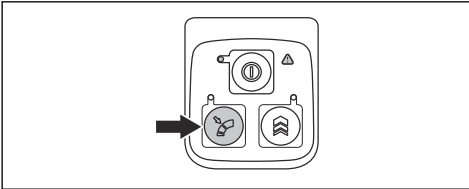
2. Paina vakionopeudensäädin-painiketta asettaaksesi valitun ilmavirtauksen. Merkkivalo syttyy.



3. Voit jatkaa työskentelyä ilman käyttöliipaisimen painamista.

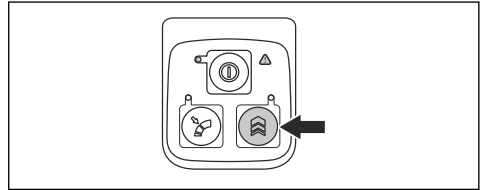


4. Paina vakionopeudensäädin-painiketta uudestaan poistaaksesi vakionopeudensäätimen käytöstä.



Ilmavirtauksen hetkellinen kasvattaminen

1. Käynnistä laite. Katso *Laitteen käynnistäminen* sivulla 59.
2. Paina ja pidä boost-painiketta painettuna saadaksesi aikaan suurimman mahdollisen ilmavirtauksen. Merkkivalo syttyy.



- a) **525iB Mark II** -mallilla boost-toimintoa voi käyttää ilman rajoituksia.
 - b) **325iB** -mallilla boost-toimintoa voi käyttää 30 sekunnin ajan. Vapauta boost-painike ja paina sitä uudestaan.
3. Vapauta boost-painike jatkaaksesi laitteen käyttöä normaalilla ilmavirtauksella.

Huolto

Johdanto



VAROITUS: Lue turvallisuutta käsittelevä luku niin, että ymmärrät sen sisällön, ennen minkäänlaisten huoltotöiden aloittamista.

Huoltokaavio



VAROITUS: Irrota akku, ennen kuin alat tehdä huoltotoimia.

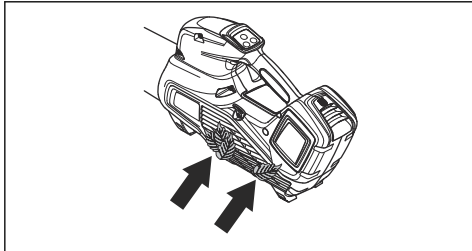
Alla on luettelo laitteelle tehtävistä huoltotoimista.

Huolto	Päivittäin	Viikoittain	Kuukausittain
Puhdista koneen ulko-osat puhtaalla ja kuivalla liinalla. Älä koskaan käytä vettä.	X		
Pidä kahvat kuivina, puhtaina ja öljyttöminä sekä puhtaana vaseliinista.	X		
Varmista, että käynnistys-/pysäytyspainike toimii oikein eikä se ole viallinen.	X		
Varmista, että käyttöliipaisin toimii asianmukaisesti ja turvallisesti.	X		
Tarkasta, että ruuvit ja mutterit ovat kireällä.	X		
Tarkasta, että akku on ehjä.	X		
Tarkasta akun varaustaso.	X		
Tarkista, että akun vapautuspainikkeet toimivat ja lukitsevat akun koneeseen.	X		

Huolto	Päivittäin	Viikoittain	Kuukausittain
Tarkasta, että akkulaturi on ehjä ja toimii.	X		
Tarkista, että kaikki kytkennät, liittännät ja kaapelit ovat ehjiä ja puhtaita.		X	
Tarkasta akun ja koneen väliset kytkennät, samoin kuin akun ja akkulaturin väliset kytkennät.			X

Ilmanottoaukon tarkistaminen

1. Tarkista, että laitteen ilmanottoaukko ei ole tukkeutunut miltään puolelta.



2. Sammuta laite ja poista tarvittaessa lehdet ja muu ylimääräinen materiaali.



HUOMAUTUS: Tukkeutunut ilmanottoaukko vähentää laitteen puhalluskapasiteettia ja lisää moottorin

käyttölämpötilaa. Tämä voi aiheuttaa moottorivian ylikuumentumisen takia.

Akun ja akkulaturin tarkistaminen

1. Tarkista akku vaurioiden, kuten halkeamien, varalta.
2. Tarkista akkulaturi vaurioiden, kuten halkeamien, varalta.
3. Varmista, että akkulaturin johto ei ole vaurioitunut ja ettei siinä ole murtumia.

Laitteen, akun ja akkulaturin puhdistaminen

1. Puhdista laite käytön jälkeen kuivalla liinalla.
2. Puhdista akku ja akkulaturi kuivalla liinalla. Pidä akun ohjauskiskot puhtaina.
3. Varmista, että akun ja akkulaturin liittimet ovat puhtaat ennen kuin akku asetetaan akkulaturiin tai laitteeseen.

Vianmääritys

Käyttäjän toiminnot

Käyttäjän toiminnot	Mahdolliset viat	Mahdolliset toimenpiteet
Vihreä merkkivalo vilkkuu	Matala akun jännite.	Lataa akku.
Punainen vian merkkivalo vilkkuu	Lämpötilavaihtelu.	Anna laitteen jäähtyä.
Laite ei käynnisty.	Likaa akkuliittimissä.	Puhdista paineilmalla tai pehmeällä harjalla.
	Akusta on katkaistu virta.	Käynnistä akku.
Punainen vian merkkivalo vilkkuu	Laite on huollettava.	Käännä huoltoliikkeen puoleen.

Akku

LED-näyttö	Mahdolliset viat	Mahdolliset toimenpiteet
Vihreä merkkivalo vilkkuu.	Matala akun jännite.	Lataa akku.

LED-näyttö	Mahdolliset viat	Mahdolliset toimenpiteet
Punainen vian merkkivalo vilkkuu	Akku on tyhjentynyt.	Lataa akku.
	Lämpötilavaihtelu.	Käytä akkua -10...40 °C:n (14...104 °F) lämpötilassa.
	Ylijännite.	Tarkista, että verkkojännite vastaa laitteeseen kiinnitetystä arvokilvessä ilmoitettua jännitettä. Irrota akku akkulatorista.
Punainen vian merkkivalo palaa.	Akkukennoston väli liian suuri (1 V).	Käännä huoltoliikkeen puoleen.

Akkulaturi

Vika	Mahdolliset viat	Mahdollinen ratkaisu
Punainen vian merkkivalo vilkkuu	Lämpötilavaihtelu.	Käytä akkua -5-41 °C:n lämpötilassa.
Punainen virheen merkkivalo syttyy.		Ota yhteyttä huoltoliikkeeseen.

Kuljettaminen, säilyttäminen ja hävittäminen

Kuljetus ja säilytys

- Mukana tulleet litiumioniakut ovat vaarallisten aineiden lainsäädännön määräysten mukaisia.
- Pakkauksessa ja etiketissä olevia kaupallista tavarakuljetusta koskevia erityismääräyksiä on noudatettava, myös kolmansien osapuolten tai huoltosijoiden järjestämässä tavarakuljetuksessa.
- Keskustele erityiskoulutuksen saaneen vaarallisten aineiden asiantuntijan kanssa ennen tuotteen lähettämistä. Noudata kaikkia kansallisia määräyksiä.
- Teippaa paljaat liittimet pakatessasi akun. Aseta akku pakettiin tiukasti niin, ettei se pääse liikkumaan.
- Irrota akku varastoinnin tai kuljetuksen ajaksi.
- Säilytä akkua ja akkulaturia kuivassa paikassa, johon ei pääse kosteutta tai huurretta.
- Älä säilytä akkua paikassa, jossa on staattista sähköä. Älä säilytä akkua metallilaatikossa.
- Säilytä akkua tilassa, jossa lämpötila on 5-25° C ja jossa se ei ole suorassa auringonvalossa.
- Säilytä akkulaturia tilassa, jossa lämpötila on 5-45° C ja jossa se ei ole suorassa auringonvalossa.
- Käytä akkulaturia ainoastaan 5-40 °C:n lämpötilassa.
- Lataa akku ennen pitkäaikaista säilytystä niin, että sen varaustaso on 30-50 prosenttia.
- Säilytä akkua kuivassa ja suljetussa tilassa.

- Pidä akku erillään akkulatorista varastoinnin aikana. Älä anna lasten tai asiaankuulumattomien henkilöiden koskea laitteeseen. Säilytä laitteita lukullisessa tilassa.
- Puhdista ja huolla laite huolellisesti ennen pitkäaikaista säilytystä.
- Käytä kuljetussuojasta kuljetuksen ja varastoinnin aikana vaurioiden ja vammojen välttämiseksi.
- Kiinnitä laite hyvin kuljetuksen ajaksi.

Akun, akkulaturin ja tuotteen hävittäminen

Alla oleva symboli kertoo, että tuotetta ei saa hävittää kotitalousjätteen mukana. Vie se asianmukaiseen sähkö- ja elektroniikkalaitteiden keräyspisteeseen. Tämä auttaa estämään sekä ympäristö- että henkilövahinkoja.

Saat lisätietoja paikallisviranomaisilta, jätehuollolta tai jälleenmyyjältäsi.



Huomautus: Symboli on joko tuotteessa tai sen pakkauksessa.

Tekniset tiedot

Tekniset tiedot

	325iB	525iB Mark II
Moottori		
Moottorityyppi	BLDC (harjaton) 36 V	BLDC (harjaton) 36 V
Paino		
Paino ilman akkua, kg	2,5	2,4
Melupäästöt⁹		
Äänentehotaso, mitattu dB(A)	98	100
Äänentehotaso, taattu L _{WA} dB(A)	100	101
Vedeltäsuojauksen taso		
Käyttö joka säällä	Kyllä	Kyllä
IPX4 ¹⁰	Ei	Kyllä
Äänitasot¹¹		
Vastaava äänenpainetaso käyttäjän korvan tasalla mitattuna standardin ISO 22868 mukaan, dB(A):	83	85
Tärinätasot¹²		
Kahvojen tärinätasot standardin ISO 22867 mukaan mitattuna, m/s ²	0,7	0,5
Puhallusteho		
Normaalitilan ilmavirtaus vakiosuuttimella, m ³ /min	11,0	11,6
Ilman enimmäisnopeus normaalitilassa vakiosuuttimella, m/s	47	48

Ääni- ja tärinätiedot määritetään nimellisen enimmäisnopeuden perusteella.

⁹ Melupäästö ympäristöön äänitehona (L_{WA}) EY-direktiivin 2000/14/EY mukaisesti mitattuna. Laitteen ilmoitettu äänentehotaso on mitattu käyttäen alkuperäistä terälaitetta, joka antaa suurimman äänentehotason. Taatun ja mitatun äänitehon erona on se, että taattu ääniteho sisältää myös mitatun tuloksen hajonnan ja vaihtelun saman mallin eri laitteiden välillä direktiivin 2000/14/EY mukaisesti.

¹⁰ Husqvarnan akkukäyttöiset kannettavat tuotteet, joissa on merkintä IPX4, täyttävät nämä vaatimukset tuotteen hyväksyntätasolla

¹¹ Ilmoitetuilla tiedoilla vastaavasta laitteen äänenpainetasosta tyypillinen tilastollinen hajonta (vakiopoikkeama) on 3 dB(A).

¹² Tärinätasolle ilmoitetuissa tiedoissa tyypillinen tilastollinen hajonta (vakiopoikkeama) on 2 m/s².

Laitteeseen hyväksytyt akut

	325iB	525iB Mark II			
Akku	BLi30	BLi200	BLi300	40-B220X	40-B330X
Tyyppi	Litiumioni	Litiumioni	Litiumioni	Litiumioni	Litiumioni
Akun kapasiteetti, Ah	5,2	5,2	9,4	6	9
Nimellisjännite, V	36	36	36	36	36
Paino, lb / kg	2,9/1,3	2,9/1,3	4,4 / 2,0	3,1 / 1,4	4,4 / 2,0

Laitteen hyväksytyt akkulaturit

	325iB	525iB Mark II
Akkulaturi	QC250	QC330
Tulojännite, V	100–240	100–240
Taajuus, Hz	50–60	50–60
Teho, W	250	330

Lisävarusteet

Hyväksytyt lisävarusteet

Hyväksytyt lisävarusteet	Tyyppi	Tuotenumero
Suutin (pituus)	Litteä suutin (600 mm)	579 79 75-01
	Pyöreä suutin, jossa on metallirengas (300 mm)	586 10 63-01
	Pyöreä suutin, jossa on metallirengas (400 mm)	586 10 63-02
	Suuttimen äänenvaimennin (400 mm)	589 81 17-01

Vaatimustenmukaisuusvakuutus

Vaatimustenmukaisuusvakuutus

Husqvarna AB, SE-561 82 Huskvarna, Ruotsi, puh. +46
36 146500, vakuuttaa täten, että tuote:

Kuvaus	Käsi- ja akkukäyttöinen puhallin
Tuotemerkki	Husqvarna
Tyyppi/malli	325iB, 525iB Mark II
Tunniste	Sarjanumerot vuodesta 2022 alkaen

vastaavat täysin seuraavien EU:n direktiivien ja
asetusten vaatimuksia:

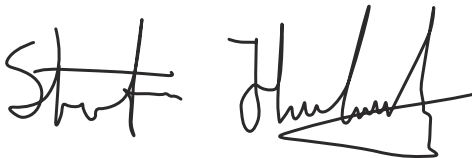
Asetus	Kuvaus
2006/42/EC	konedirektiivi
2014/30/EMC	EMC-direktiivi
2011/65/EU	"tiettyjen vaarallisten aineiden käytön rajoittaminen"
2000/14/EC	Melupäästädirektiivi

ja että asiassa sovelletaan seuraavia standardeja
ja/tai teknisiä tietoja: EN 60335-1:2012 + A11:2014
+ A13:2017 + A15:2021, EN 50636-2-100:2014 (IEC
60335-2-100:2002), EN 55014-1:2017 (Emission), EN
55014-2:2021 (Immunity), EN IEC 63000:2018.

The Swedish Machinery Testing Institute, Sweden
on vahvistanut vaatimustenmukaisuuden neuvoston
direktiivin 2000/14/EY liitteen V mukaisesti. Sertifikaatin
numerot 01/012/017, 01/012/018.

Katso lisätietoja melupäästöistä osiosta *Tekniset tiedot*
sivulla 63.

Huskvarna, 2022-09-01



Stefan Holmberg, Tuotekehityspäällikkö, Technology
Management, Husqvarna AB

Teknisestä dokumentaatiosta vastaava edustaja



INNHold

Innledning.....	66	Feilsøking.....	82
Sikkerhet.....	68	Transport, oppbevaring og avhending.....	83
Montering.....	78	Tekniske data.....	83
Drift.....	79	Tilbehør.....	85
Vedlikehold.....	81	Samsvarserklæring.....	86

Innledning

Produktbeskrivelse

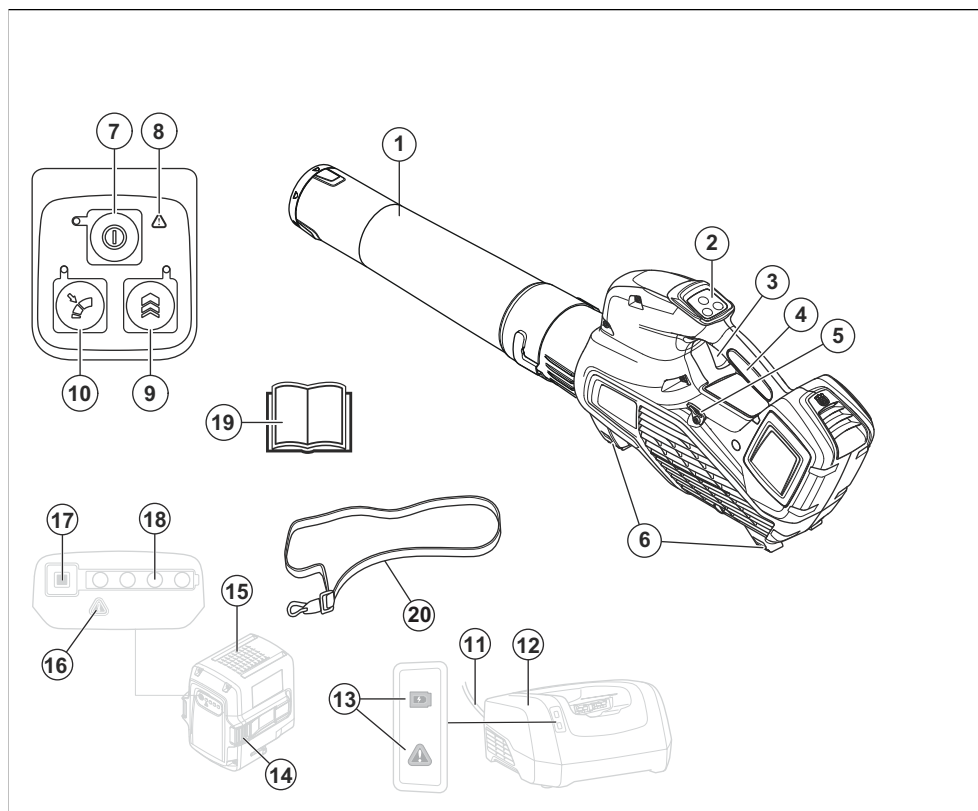
Husqvarna 325iB, 525iB Mark II er blåsermodeller med elektrisk motor.

Vi arbeider løpende med å videreutvikle produktene våre og forbeholder oss derfor retten til endringer vedrørende bl.a. form og utseende uten varsel.

Bruksområder

Dette produktet er beregnet til å blåse løv og annet rusk fra gressplener, gangveier, asfaltveier og lignende.

Produktoversikt



1. Blåsermunnstykke
2. Tastatur

3. Kraftutløser
4. Håndtak

5. Støttefeste for sele (525iB Mark II)
6. Støtter
7. Start/stopp-knapp
8. Varsellampe (FEILINDIKATOR)
9. Boost: Midlertidig økning av luftstrøm
10. Cruise control: Angi optimal luftstrøm for arbeidet
11. Ledning
12. Batterilader
13. Strøm- og advarselsindikator
14. Batteriutløserknapp
15. Batteri
16. Varsellampe (FEILINDIKATOR)
17. Batteriindikatorknapp
18. Batteristatus
19. Bruksanvisning
20. Sele (525iB Mark II)

Symboler på produktet



Advarsel! Blåseren kan være farlig! Uforsiktig eller feilaktig bruk kan resultere i alvorlige skader eller dødsfall for brukeren eller andre. Det er svært viktig at du leser og forstår innholdet i bruksanvisningen. Les nøye gjennom bruksanvisningen og forstå innholdet før du bruker maskinen.



Bruk øye- og hørselsvern.



Direktestrøm.



Støyutslipp til omgivelsene som i EU-direktiv 2000/14/EF og New South Wales-forskriften «Protection of the Environment Operations (Noise Control) Regulation 2017». Garantert lydeffektnivå for produktet er angitt i *Tekniske data på side 83* og på etiketten.



Symboler på produktet eller emballasjen indikerer at produktet ikke skal håndteres som husholdningsavfall. Dette produktet må innleveres til et gjenvinningsanlegg.



Dette produktet samsvarer med gjeldende EC-direktiver.



Dette produktet samsvarer med gjeldende britiske direktiver.



Beskyttet mot sprutende vann. (Bare for 525iB Mark II)



Må ikke utsettes for regn. (Bare for 325iB)



Føreren av løvblåseren skal påse at ingen mennesker eller dyr kommer nærmere enn 15 meter. Når flere brukere arbeider på samme sted, skal sikkerhetsavstanden være på minst 15 meter. Løvblåseren kan kaste gjenstander med stor kraft, og disse kan sprette tilbake. Dette kan føre til alvorlige øyeskader hvis ikke anbefalt verneutstyr brukes.



yyyy wwxxxx

Typeskiltet viser serienummeret. **yyyy** er produksjonsåret, **ww** er produksjonsuken og **xxxx** er sekvensnummeret.

Produsent

Husqvarna AB

Drottninggatan 2, SE-561 82 Huskvarna

Skader på produktet

Vi er ikke ansvarlige for skader på produktet vårt hvis:

- Produktet er reparert på feil måte.
- Produktet er reparert med deler som ikke kommer fra produsenten eller som ikke er godkjent av produsenten.
- Produktet har et tilbehør som ikke kommer fra produsenten eller som ikke er godkjent av produsenten.
- Produktet er ikke reparert på et godkjent servicesenter eller av en godkjent aktør.

Sikkerhet

Sikkerhetsdefinisjoner

Advarsler, oppfordringer og merknader brukes for å understreke spesielt viktige deler av bruksanvisningen.



ADVARSEL: Brukes hvis det er fare for personskade eller død for føreren eller andre personer om instruksjonene i håndboken ikke følges.



OBS: Brukes hvis det er fare for skade på produktet, annet materiell eller nærliggende områder om instruksjonene i håndboken ikke følges.

Merk: Brukes for å gi mer nødvendig informasjon for en spesifikk situasjon.

Innledning



ADVARSEL: Les alle sikkerhetsadvarsler og instruksjoner. Hvis du ikke følger advarslene og instruksjonene, kan

det føre til elektrisk støt, brann og/eller alvorlig personskade.

Generelle sikkerhetsadvarsler for motorredskaper

Kontroll før start

- Inspiser arbeidsområdet. Fjern alle løse gjenstander, for eksempel steiner, glasskår, spikere, ståltråd, tau osv. som kan slynges av sted.
- Fjern alltid batteriet for å hindre at maskinen startes ved et uhell. Frakoble alltid batteriet før det utføres vedlikehold på maskinen.
- Før maskinen brukes og etter at den har vært utsatt for slag må den kontrolleres for tegn på skader, og reparasjoner utføres etter behov.
- Bruk bare originalreservedeler.
- Brukere av maskinen skal sørge for at ikke mennesker eller dyr kommer nærmere enn 15 meter under arbeidet. Hvis flere arbeider på samme sted, skal sikkerhetsavstanden være minst 15 meter.
- Foreta en inspeksjon av hele maskinen før bruk. Se vedlikeholdsskjemaet.

- Bruken av denne maskinen kan være regulert av nasjonal eller lokal lovgivning. Følg gjeldende lovgivning.

Personlig sikkerhet

- **Vær oppmerksom, følg med på det du gjør, og bruk sunn fornuft når du bruker elektroverktøyet. Ikke bruk el-verktøyet hvis du er trett eller påvirket av medikamenter, alkohol eller medisiner.** Et øyeblikks uoppmerksomhet ved bruk av elektroverktøy kan føre til alvorlig personskade.
- Hold tilskuere på avstand.
- Maskinen er ikke ment for å brukes av personer (inkludert barn) med redusert fysisk, sansemessig eller mental kapasitet eller personer uten erfaring og kunnskap, hvis de ikke er under tilsyn og får instruksjoner i bruk av maskinen av en person som er ansvarlig for deres sikkerhet. Barn må holdes under oppsyn for å sikre at de ikke leker med apparatet.
- Maskinen og/eller batteriet må aldri brukes av barn eller personer som ikke har fått opplæring i bruken av den. Aldersgrense for bruk kan være underlagt lokale bestemmelser.
- Hold uvedkommende på avstand. Barn, dyr, tilskuere og hjelpere bør stå utenfor sikkerhetssonen på 15 meter (50 fot). Stopp maskinen øyeblikkelig hvis noen kommer nærmere.
- Oppbevar utstyret i et låsbart område, slik at det er utilgjengelig for barn og uautoriserte personer.
- **Bruk egnede klær. Bruk ikke løstsittende klær eller smykker. Hold hår, klær og hansker borte fra bevegelige deler.** Løstsittende klær, smykker eller langt hår kan sette seg fast i bevegelige deler.
- Bruk aldri maskinen hvis du er trett, har drukket alkohol eller bruker medisiner som kan påvirke syn, vurderingsevne eller kroppskontroll.
- Bruk personlig verneutstyr. Se bruksanvisning under overskriften Personlig verneutstyr.
- Fjern alltid batteriet når maskinen gis til en annen person.
- Husk at det er du som bruker som har ansvaret for å unngå at personer eller eiendom utsettes for fare.

Bruk og vedlikehold av el-verktøy

- Bruk aldri en maskin som er modifisert slik at den ikke lenger er i samsvar med originalutførelsen. Bruk aldri maskinen i nærheten av eksplosive eller brennbare materialer.
- Bruk aldri en maskin som det er noe galt med. Utfør sikkerhetskontrollene og vedlikeholds- og serviceinstruksjonene i denne bruksanvisningen. Noen vedlikeholds- og servicetiltak må utføres av erfarne og kvalifiserte spesialister. Se anvisninger under overskriften Vedlikehold.
- Bruk bare originalreservedeler.
- Pass alltid på at ventilasjonsåpningene holdes frie for smuss.
- Alle deksler, alt vern og alle håndtak må være montert før maskinen startes.
- Bruk bare maskinen i dagslys eller med god belysning.
- Bruk aldri maskinen i dårlig vær, for eksempel i tåke, regn, fuktig eller vått miljø, sterk vind, kraftig kulde, ved fare for lyn osv. Ekstremt varmt vær kan føre til at maskinen blir overopphetet. Det å arbeide i

dårlig vær er slitsomt og kan skape farlige omstendigheter, for eksempel glatt underlag.

- Hvis maskinen begynner å vibrere unormalt, må du stoppe maskinen og ta ut batteriet.
- Gå, ikke løp.

Generelle sikkerhetsinstruksjoner



ADVARSEL: Les de følgende advarselinstruksjonene før du bruker produktet.

- Et produkt som brukes feil eller uaktsomt kan være et farlig redskap, som kan forårsake alvorlige, til og med livstruende skader for brukeren eller tilskuere. Du må lese og forstå innholdet i bruksanvisningen.
- Den opprinnelige konstruksjonen til produktet må ikke under noen omstendigheter endres uten tillatelse fra produsenten. Bruk aldri et produkt som er modifisert slik at det ikke lenger er i samsvar med originalutførelsen, og bruk alltid originalt tilbehør. Uautoriserte endringer og/eller tilleggsutstyr kan

medføre alvorlige skader eller dødsfall for brukeren eller andre. Garantien din dekker kanskje ikke skader eller erstatningsansvar som følge av bruk av uautoriserte tilbehør og reservedeler.

- Dette produktet danner et elektromagnetisk felt når det er i bruk. Dette feltet kan under visse forhold forstyrre aktive eller passive medisinske implantater. For å redusere faren for forhold som kan føre til alvorlig eller livstruende skade, anbefaler vi at personer med medisinske implantater rådfører seg med sin lege og produsenten av det medisinske implantatet før dette produktet tas i bruk.
- Ta batteriet ut av produktet før lading.

Sikkerhetsinstruksjoner for drift



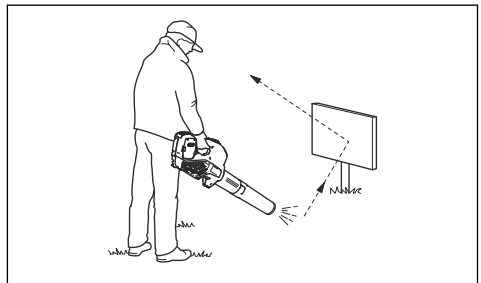
ADVARSEL: Les de følgende advarselinstruksjonene før du bruker produktet.

- Når du kommer ut for en situasjon som gjør deg usikker på fortsatt bruk, skal du rådføre deg med en ekspert. Henvend deg til din forhandler eller ditt serviceverksted.

Unngå all bruk som du ikke føler deg kvalifisert til.

- Bruk aldri produktet i dårlig vær, for eksempel i tåke, regn, sterk vind, sterk kulde osv.
- La aldri barn bruke eller oppholde seg i nærheten av produktet. Siden produktet er lett å starte, kan barn starte det hvis de ikke holdes under oppsyn. Dette kan medføre risiko for alvorlig personskade. Batteriet må kobles fra når produktet ikke er under oppsyn.
- Sørg for at ingen mennesker eller dyr kommer nærmere enn 15 m (50 fot) mens du arbeider. Hvis flere arbeider på samme sted, skal sikkerhetsavstanden være minst 15 meter. Ellers kan dette medføre risiko for alvorlig personskade. Stopp produktet øyeblikkelig hvis noen kommer nærmere. Sving aldri produktet rundt uten først å ha kontrollert bakover at ingen befinner seg innenfor sikkerhetssonen.
- Sørg for at du kan gå og stå sikkert. Se etter eventuelle hindre ved uventet forflytting (røtter, steiner, greiner, groper, forhøyninger osv.). Vær meget forsiktig ved arbeid i skrånende terreng.

- Ha god balanse og sikkert fotfeste til enhver tid. Ikke strekk deg for langt.
- Vær alltid oppmerksom på varselsignaler eller tilrop ved bruk av hørselsvern. Ta alltid av hørselvernet så snart produktet stopper.
- Vis hensyn til personer i omgivelsene ved å unngå å bruke produktet på ugunstige tidspunkt, eksempelvis sent om kvelden eller tidlig om morgenen. Følg lokale bestemmelser og forskrifter.
- Bruk produktet med lavest mulig luftstrøm. Det er sjelden nødvendig å bruke full luftstrøm. Mange arbeidsoppgaver kan utføres med halv luftstrøm. Lavere luftstrøm innebærer mindre støy og støv. Det er også lettere å ha kontroll over avfallet som skal samles sammen / flyttes.
- Bruk rake eller kost for å løsne fastsittende avfall fra bakken.
- Hold blåserørets munning så nær bakken som mulig.
- Vær oppmerksom på omgivelsene. Rett produktet bort fra mennesker, dyr, lekeplasser og biler osv.
- Reduser blåsetiden ved å væte støvete områder eller ved å bruke sprøyteutstyr.
- Vær oppmerksom på vindretningen. Arbeid i vindens retning for at arbeidet skal bli lettere.
- Slå av produktet og ta ut batteriet hvis produktet begynner å vibrere unormalt.
- Å bruke løvblåseren til å flytte store hauger er tidkrevende og skaper unødvendig støy.
- Rydd opp etter deg. Forviss deg om at du ikke har blåst avfall inn på andres eiendom.
- Ikke løp med produktet.
- Den kraftige luftstrømmen kan forflytte gjenstander med en slik hastighet at de kan sprette tilbake og forårsake alvorlige øyeskader.



- Ikke rett luftstrømmen mot mennesker eller dyr.
- Stopp motoren før du setter på eller tar av tilbehør eller andre deler.

- Hold alle deler av kroppen borte fra varme overflater.
- Sett aldri produktet ned med motoren i gang uten at du har det under oppsikt.
- Løvblåseren må ikke brukes i stiger eller på stillaser.



- Bruk aldri produktet uten mulighet til å kunne påkalle hjelp ved en ulykke.
- Se opp for gjenstander som slynges ut. Steiner, skrot o.l. kan kastes opp i øynene og forårsake blindhet eller alvorlige skader.
- Bruk jordfeilbryter for økt sikkerhet. Det er montert en sikring for å beskytte operatøren i tilfelle en elektrisk feil oppstår.
- Dette produktet er kjent for lavt vibrasjonsnivå. Overeksponering for vibrasjoner kan føre til blodkar- eller nerveskader hos personer som har blodsirkulasjonsforstyrrelser. Oppsøk lege hvis du opplever

fysiske symptomer som kan relateres til overeksponering for vibrasjoner. Eksempel på slike symptomer er dovning, manglende følelse, «kiling», «stikk», smerte, manglende eller redusert styrke, forandringer i hudens farge eller overflate. Disse symptomene oppstår vanligvis i fingre, hender eller håndledd.

- Produktet skal bare brukes til det formålet det er beregnet på.
- Det er umulig å dekke alle de tenkelige situasjonene som kan oppstå. Vær alltid forsiktig og bruk sunn fornuft. Unngå situasjoner du ikke føler deg tilstrekkelig kvalifisert for. Hvis du etter å ha lest disse instruksjonene fortsatt føler deg usikker vedrørende bruken, skal du rådføre deg med en ekspert før du fortsetter.

Personlig verneutstyr

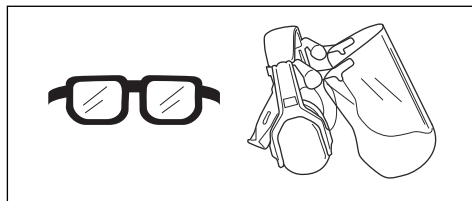


ADVARSEL: Les de følgende advarselinstruksjonene før du bruker produktet.

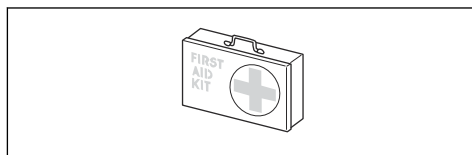
- Benytt alltid godkjent verneutstyr når du bruker produktet. Verneutstyr kan

aldri fullstendig forhindre skade, men det reduserer skadeomfanget hvis ulykken inntreffer. Spør forhandleren din om hjelp til å velge riktig utstyr.

- Langvarig eksponering for støy kan gi hørselsskader. Batteridrevne produkter er generelt relativt stillegående, men skade kan oppstå ved en kombinasjon av støynivå og lang tids bruk. anbefaler at operatørene har på seg hørselsvern når de bruker produkter i en lang sammenhengende tidsperiode. Regelmessige brukere bør sjekke hørselen sin jevnlig. Vær oppmerksom på at hørselsvern gir begrenset mulighet til å høre lyder og varselsignaler.



- Bruk klær av et slitesterkt materiale. Bruk alltid tykke langbukser og lange ermer. Unngå bruk av altfor vide klær som lett henger seg fast i kvister og grener. Ikke bruk smykker, kortbukser eller sandaler, og ikke gå barbert. Sett håret opp over skuldernivå.
- Ha førstehjelpsutstyr for hånden.



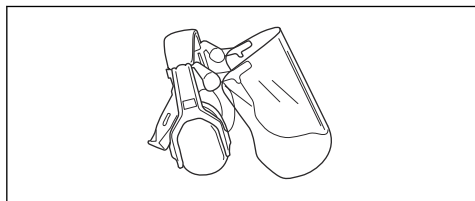
- Åndedrettsvern skal brukes når det er risiko for støv.

Sikkerhetsutstyr på produktet



ADVARSEL: Les de følgende advarselinstruksjonene før du bruker produktet.

- I dette avsnittet forklares produktets sikkerhetsfunksjoner, hvilken funksjon det har, og hvordan man utfører kontroll og



- Bruk godkjent øyevern. Ved bruk av visir skal det også brukes godkjente vernebriller. Godkjente vernebriller er slike som tilfredsstill standard ANSI Z87.1 for USA eller EN 166 for EU-land.

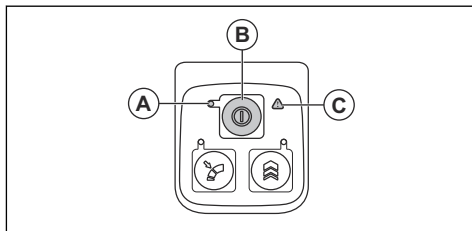
vedlikehold for å være sikker på at det fungerer. Se anvisninger under overskriften *Produktoversikt på side 66* for å se hvor disse delene er plassert på ditt produkt.

- Levetiden til produktet kan forkortes og risikoen for ulykker kan øke dersom produktvedlikeholdet ikke utføres på riktig måte, og dersom service og/eller reparasjoner ikke er fagmessig utført. Hvis du trenger ytterligere informasjon, kan du kontakte nærmeste servicesenter.
- Bruk aldri et produkt med defekt sikkerhetsutstyr. Produktets sikkerhetsutstyr skal kontrolleres og vedlikeholdes som beskrevet i dette avsnittet. Hvis produktet ikke består alle kontrollene, må serviceverksted oppsøkes for reparasjon.
- All service og reparasjon av produktet krever spesialopplæring. Dette gjelder særlig produktets sikkerhetsutstyr. Hvis produktet ikke består alle kontrollene som er oppgitt nedenfor, må du oppsøke et serviceverksted. Kjøp av våre produkter garanterer at du kan få utført en fagmessig

reparasjon og service. Hvis produktet ikke kjøpes hos en av våre servicefaghandlere, kan du spørre om hvor nærmeste serviceverksted er.

Slik kontrollerer du tastaturet

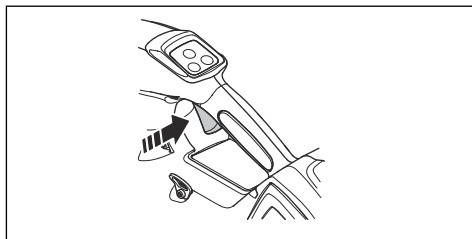
1. Trykk på og hold inne start/stopp-knappen (B).



- a) Produktet er slått på når lampen (A) lyser.
 - b) Produktet er slått av når lampen (A) er slukket.
2. Se *Feilsøking på side 82* hvis varsellampen (C) lyser eller blinker.

Slik kontrollerer du effektregulatoren

1. Trykk inn og slipp effektregulatoren for å kontrollere at den beveger seg fritt.



Batterisikkerhet



ADVARSEL: Les de følgende advarselinstruksjonene før du bruker produktet.

- Bruk bare Husqvarna BLi-batteriet. Se *Godkjente batterier til produktet på side 84*. Batteriet er programvarekryptert.
- Bruk bare Husqvarna BLi-batteriet som er oppladbart, som strømforsyning for relaterte Husqvarna-produkter. For å unngå personskader må du ikke bruke batteriet som strømforsyning for andre enheter.
- Fare for elektrisk støt. Ikke la batteripolene komme i kontakt med nøkler, mynter, skruer eller andre metallgjenstander. Dette kan føre til kortslutning av batteriet.
- Ikke bruk ikke-oppladbare batterier.
- Ikke sett gjenstander inn i luftåpningene til batteriet.
- Hold batteriet unna sollys, varme og åpen ild. Batteriet kan forårsake forbrenninger og/eller kjemiske forbrenninger.
- Hold batteriet unna regn og fuktighet.
- Hold batteriet unna mikrobølger og høyt trykk.
- Ikke prøv å demontere eller ødelegge batteriet.
- Hvis batteriet lekker, må væsken ikke komme i kontakt med hud eller øyne. Hvis du har berørt væsken, må du rengjøre området med store mengder vann og såpe og oppsøke legehjelp. Unngå å gni hvis du får væske i øynene. Skyll øynene med vann i minst 15 minutter, og oppsøk legehjelp.
- Bruk batteriet i temperaturer mellom -10 °C (14 °F) og 40 °C (114 °F).
- Ikke rengjør batteriet eller batteriladeren med vann. Se *Slik rengjør du produktet, batteriet og batteriladeren på side 81*.
- Ikke bruk et defekt eller skadet batteri.
- Oppbevar batteriene unna metallgjenstander, for eksempel spikre, skruer og smykker.
- Oppbevar batteriet utilgjengelig for barn.

Sikker bruk av batteriladeren



ADVARSEL: Les de følgende advarslene før du bruker produktet.

- Fare for elektrisk støt eller kortslutning hvis sikkerhetsinstruksjonene ikke følges.
- Ikke bruk andre ladere enn den som ble levert med produktet. Bruk bare Husqvarna QC-ladere når du lader utbyttbare Husqvarna BLi-batterier.
- Ikke prøv å demontere batteriladeren.
- Ikke bruk en defekt eller skadet batterilader.
- Ikke løft batteriladeren etter strømledningen. For å koble laderen fra stikkontakten drar du i støpselet. Ikke dra i ledningen.
- Hold alle kabler og skjøtekabler borte fra vann, olje og skarpe kanter. Pass på at kablen ikke kommer i klem mellom objekter, for eksempel dører, gjerder eller lignende.
- Ikke bruk batteriladeren i nærheten av brennbare materialer eller materialer som kan forårsake korrosjon. Kontroller at batteriladeren ikke er tildekket. Trekk ut støpselet til batteriladeren hvis det oppstår røyk eller brann.
- Bare lad batteriet innendørs på et sted med god luftsirkulasjon og som er beskyttet mot direkte sollys. Ikke lad batteriet utendørs. Ikke lad batteriet i fuktige omgivelser.
- Bare bruk batteriladeren i temperaturer mellom 5 °C (41 °F) og 40 °C (104 °F). Bruk laderen i godt ventilerte, tørre og støvfrie omgivelser.
- Ikke sett gjenstander inn i luftåpningene til laderen.
- Berør aldri ladekontaktene med metallgjenstander. Dette kan kortslutte batteriladeren.
- Bruk bare godkjente stikkontakter som ikke er skadet. Kontroller at ledningen til batteriladeren ikke er skadet. Hvis skjøteledninger brukes, må du passe på at skjøteledningene ikke er skadet.

Sikkerhetsinstruksjoner for vedlikehold



ADVARSEL: Les de følgende advarslene før du utfører vedlikehold på produktet.

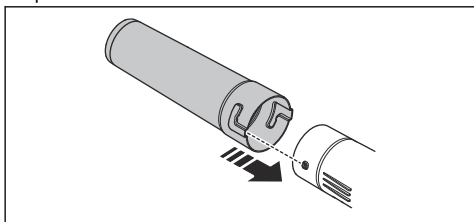
- Fjern batteriet før du utfører vedlikehold, andre kontroller eller monterer produktet.
- Operatøren må bare utføre vedlikehold og service som refereres til i denne bruksanvisningen. Henvend deg til forhandleren for mer omfattende vedlikehold og service.
- Pass på at alle muttere, bolter og skruer er godt tiltrukket, slik at produktet alltid er i sikker driftsmessig stand.
- Bytt ut slitte eller skadde deler.
- Hvis du ikke utfører vedlikehold, minsker levetiden

- til produktet og risikoen for ulykker øker.
- Det kreves spesiell opplæring for alt vedlikehold og reparasjonsarbeid, spesielt for sikkerhetsutstyret på produktet. Hvis ikke alle kontrollene i denne bruksanvisningen er godkjent etter utført vedlikehold, må du ta kontakt med serviceforhandleren. Vi garanterer at fagmessig reparasjon og service er tilgjengelig for produktet.
- Bruk bare originalreservedeler.

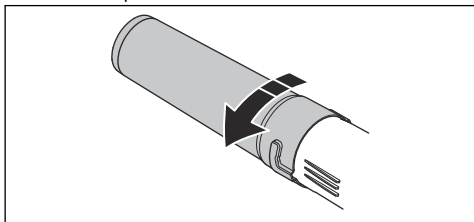
Montering

Slik monterer du røret på produktet

1. Sett blåsermunnstykket på den rørførmede enden av produktet.

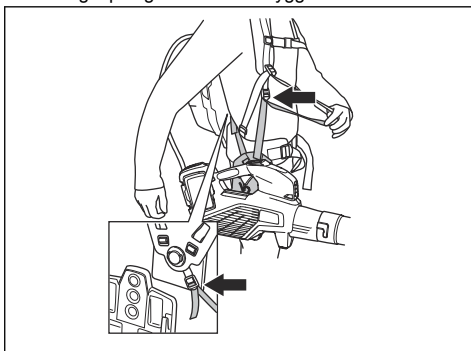


2. Skyv blåsermunnstykket helt inn, og dreii det for å låse det til produktet.



Slik justerer du selen

1. Sett inn hofteputestroppene gjennom festingsåpningene i selen til ryggsekkbatteriet.



2. Juster selen for å oppnå beste arbeidsstilling.

Innledning



ADVARSEL: Les og forstå kapitlet om sikkerhet før du bruker produktet.

Slik utfører du en funksjonskontroll før du bruker produktet

1. Kontroller luftinntaket for smuss og sprekker. Bruk en børste for å fjerne gress og blader fra produktet.
2. Kontroller at produktet fungerer som det skal.
3. Kontroller alle muttere og skruer, og sørg for at de er stramme.

Slik kobler du til batteriladeren

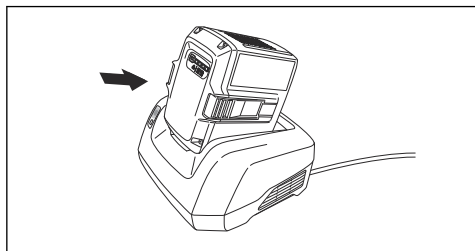
1. Koble batteriladeren til den spenningen og frekvensen som er angitt på typeskiltet.
2. Sett støpselet i en jordet stikkontakt. LED-indikatoren på batteriladeren blinker grønt én gang.

Merk: Batteriet lades ikke hvis batteritemperaturen er på over 50 °C / 122 °F. Hvis temperaturen er på over 50 °C / 122 °F, vil batteriladeren i stedet kjøle ned batteriet før batteriet kan lades.

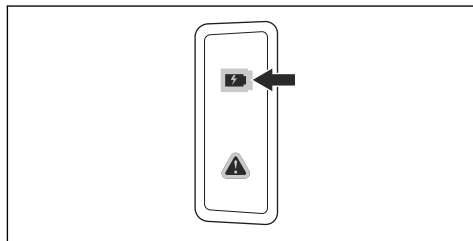
Slik lader du batteriet

Merk: Hvis det er første gang du bruker batteriet, må du lade det. Et nytt batteri er bare 30 % ladet.

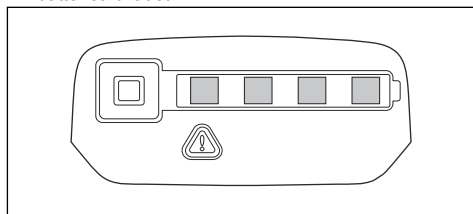
1. Kontroller at batteriet er tørt.
2. Sett batteriet i batteriladeren.



3. Kontroller at den grønne ladelampen på laderen tennes. Det betyr at batteriet er riktig koblet til laderen.



4. Når alle LED-indikatorene på batteriet lyser, er batteriet fulladet.



5. For å koble laderen fra stikkontakten drar du i støpselet. Ikke dra i ledningen.
6. Fjern batteriet fra batteriladeren.

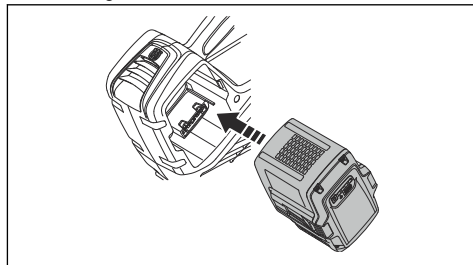
Merk: Se bruksanvisningene for batteriet og batteriladeren for mer informasjon.

Slik kobler du batteriet til produktet

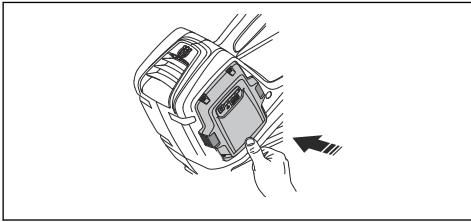


ADVARSEL: Bruk bare originale Husqvarna-batterier i produktet.

1. Kontroller at batteriet er fulladet.
2. Skyv batteriet inn i batteriholderen på produktet. Batteriet skal gli lett. Hvis det ikke gjør det, er det ikke riktig installert.

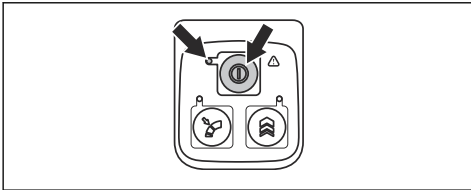


- Trykk på den nedre delen av batteriet, og skyv det så langt inn det går i batterirommet. Batteriet låses på plass når du hører et klikk.
- Kontroller at låsene klikker på plass riktig.



Starte produktet

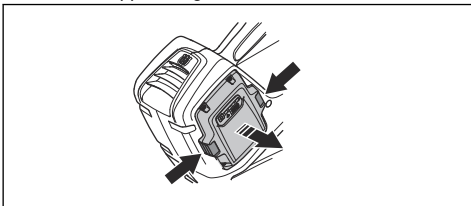
- Trykk på og hold inne startknappen til den grønne LED-lampen tennes.



2. Bruk effektregulatoren til å styre hastigheten.

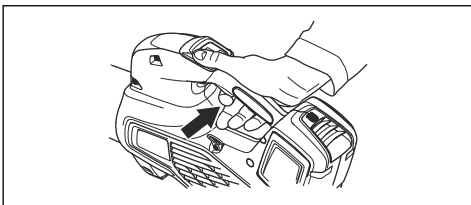
Hvordan robotklipperen stoppes

- Slipp kraftutløseren.
- Hold AV/PÅ-knappen inne til den grønne LED-lampen slukkes.
- Fjern batteriet fra produktet. Trykk på de to utløserknappene, og trekk ut batteriet.

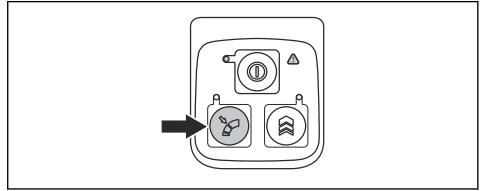


Slik stiller du inn optimal luftstrøm for arbeidsoppgaven

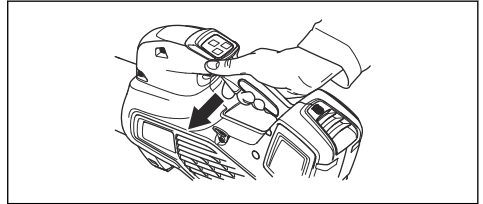
- Trykk på effektregulatoren for å velge den optimale luftstrømmen for arbeidet ditt.



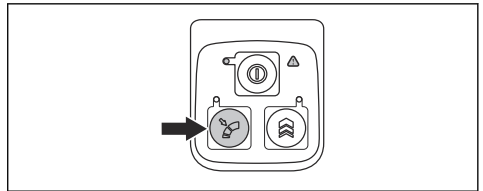
2. Trykk på cruise control-knappen for å angi den valgte luftstrømmen. LED-lampen tennes.



3. Du kan fortsette å arbeide uten at du trenger å holde inne effektregulatoren.

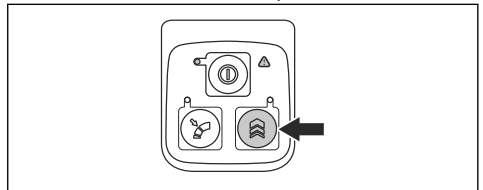


4. Trykk på cruise control-knappen igjen for å deaktivere cruise control-funksjonen.



Slik øker du luftstrømmen midlertidig

1. Start produktet. Se *Starte produktet på side 80*.
2. Trykk på og hold inne boost-knappen for å få maksimal luftstrøm. LED-lampen tennes.



- 525iB Mark II Ubegrenset boost-tid.
 - 325iB Boost-tid er begrenset til 30 sekunder. Frigjør og trykk på boost-knappen igjen.
3. Slipp boost-knappen for å bruke produktet med normal luftstrøm.

Vedlikehold

Innledning



ADVARSEL: Før du utfører vedlikeholdsarbeid, må du lese og forstå kapittelet om sikkerhet.

Vedlikeholdsskjema



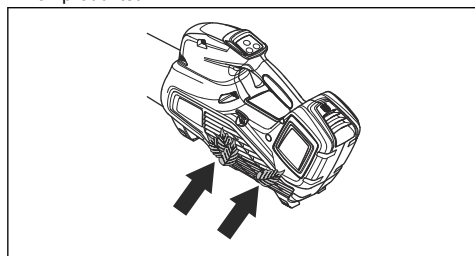
ADVARSEL: Fjern batteriet før du utfører vedlikehold.

Under følger en liste over vedlikeholdstrinnene som må utføres på produktet.

Vedlikehold	Daglig	Ukentlig	Månedlig
Rengjør maskinen utvendig med en ren og tørr klut. Bruk aldri vann.	X		
Hold håndtakene tørre, rene og frie for olje og fett.	X		
Kontroller at start/stopp-knappen fungerer på riktig måte og ikke er defekt.	X		
Kontroller at effekregulatoren fungerer som den skal med tanke på sikkerhet.	X		
Kontroller at skruer og mutre er trukket til.	X		
Kontroller at batteriet er intakt.	X		
Kontroller batteriets ladenivå.	X		
Kontroller at utløserknappene på batteriet fungerer og låser batteriet fast i maskinen.	X		
Kontroller at batteriladeren er intakt og fungerer som den skal.	X		
Kontroller at alle koplinger, kontakter og kabler er intakte og rene.		X	
Kontroller forbindelsen mellom batteriet og maskinen, og kontroller forbindelsen mellom batteriet og batteriladeren.			X

Slik kontrollerer du luftinntaket

1. Kontroller at luftinntaket ikke blokeres på noen side av produktet.



2. Slå av produktet, og fjern løv eller uønsket materiale hvis nødvendig.



OBS: Et blokkert luftinntak reduserer produktets blåsekapasitet og øker motorens arbeidstemperatur. Dette kan

resultere i motorsvikt som følge av overoppheting.

Slik kontrollerer du batteriet og batteriladeren

1. Kontroller batteriet for skader, for eksempel sprekker.
2. Kontroller batteriladeren for skader, for eksempel sprekker.
3. Kontroller at strømledningen til batteriladeren ikke er skadet, og at det ikke er sprekker i den.

Slik rengjør du produktet, batteriet og batteriladeren

1. Rengjør produktet med en tørr klut etter bruk.
2. Rengjør batteriet og batteriladeren med en tørr klut. Hold batterisporene rene.
3. Kontroller at terminalene på batteriet og batteriladeren er rene før batteriet settes i batteriladeren eller produktet.

Feilsøking

Brukergrensesnitt

Brukergrensesnitt	Mulige feil	Mulig handling
Grønn LED-lampe blinker.	Lav batterispenning	Lad batteriet.
Rød LED-feillampe blinker.	Temperaturavvik	La produktet avkjøles.
Produktet starter ikke	Smuss på batterikontaktene.	Rengjør med trykkluft eller en myk børste.
	Batteriet er slått av.	Start batteriet.
Rød LED-feillampe blinker.	Produktet trenger service.	Kontakt serviceverkstedet ditt.

Batteri

LED-display	Mulige feil	Mulig handling
Grønn LED-indikator blinker.	Lav batterispenning.	Lad batteriet.
Rød LED-feilindikator blinker.	Batteriet er utladet.	Lad batteriet.
	Temperaturavvik.	Bruk batteriet i temperaturer mellom -10 °C (14 °F) og 40 °C (104 °F).
	Overspenning.	Kontroller at strømtilførselen samsvarer med det som er angitt på platen med de nominelle verdiene, på produktet. Fjern batteriet fra batteriladeren.
Rød LED-feilindikator lyser.	For stor forskjell mellom cellene (1 V).	Kontakt serviceverkstedet ditt.

Batterilader

Problem	Mulige feil	Mulig løsning
Rød LED-feilindikator blinker.	Temperaturavvik.	Bruk batteriladeren i temperaturer mellom 5 °C (41 °F) og 40 °C (104 °F).
Rød LED-feilindikator tennes.		Snakk med serviceforhandleren din.

Transport, oppbevaring og avhending

Transport og oppbevaring

- De medfølgende litiumionbatteriene samsvarer med kravene i loven om farlige varer.
- Følg de spesifikke kravene på emballasje og etiketter for kommersiell transport, inkludert av tredjeparter og fraktleverandører.
- Snakk med en person med spesiell opplæring i farlige materialer før du sender produktet. Følg alle gjeldende nasjonale forskrifter.
- Bruk tape på åpne kontakter når du plasserer batteriet i en pakke. Pakk batteriet stramt for å hindre bevegelse.
- Fjern batteriet ved lagring og transport.
- Oppbevar batteriet og batteriladeren på et sted som er tørt og fri for fukt og frost.
- Batteriet må ikke oppbevares på steder der det kan forekomme statisk elektrisitet. Ikke oppbevar batteriet i en metallkasse.
- Oppbevar batteriet i temperaturer mellom 5°C (41°F) og 25°C (77°F) og unna direkte sollys.
- Oppbevar batteriladeren i temperaturer mellom +5 °C (+41 °F) og +45 °C (+113 °F) og unna direkte sollys.
- Bruk batteriladeren bare i temperaturer mellom 5°C (41 °F) og 40°C (104°F).
- Lad opp batteriet til 30–50 % før du setter det til oppbevaring i lange perioder.
- Oppbevar batteriladeren på et sted som er lukket og tørt.

- Hold batteriet og batteriladeren separert under oppbevaring. Ikke la barn eller andre uautoriserte personer røre utstyret. Oppbevar utstyret i et område som kan låses.
- Rengjør produktet og utfør en fullstendig service før du setter det til oppbevaring i lang tid.
- Bruk transportbeskyttelsen på produktet for å unngå personskader eller skade på produktet under transport og oppbevaring.
- Fest produktet på en sikker måte under transport.

Kassering av batteri, batterilader og produktet

Symbolet nedenfor indikerer at produktet er ikke husholdningsavfall. Resirkuler det på et gjenvinningsanlegg for elektrisk og elektronisk utstyr. Dette bidrar til å forhindre miljøskader og personskader.

Snakk med lokale myndigheter, det lokale renovasjonsvesenet eller forhandleren hvis du ønsker mer informasjon.



Merk: Symbolet vises på produktet eller produktets emballasje.

Tekniske data

Tekniske data

	325IB	525IB Mark II
Motor		
Motortype	BLDC (børsteløs) 36 V	BLDC (børsteløs) 36 V
Vekt		
Vekt uten batteri, kg/lb	2,5 / 5,5	2,4 / 5,3
Støyutslipp ¹³		
Lydeffektnivå, målt dB (A)	98	100
Lydeffektnivå, garantert L _{WA} dB (A)	100	101

¹³ Utslipp av støy til omgivelsene målt som lydeffekt (L_{WA}) samsvarer med EF-direktiv 2000/14/EF. Rapporterte lydeffektnivåer for maskinen er målt med det originale skjæreutstyret som gir høyest nivå. Forskjellen mellom garantert og målt lydeffekt er at garantert lydeffekt også omfatter spredning i måleresultatet og variasjoner mellom forskjellige maskiner av samme modell, i henhold til direktivet 2000/14/EF.

	325iB	525iB Mark II
Vannbeskyttelsesgrad		
Brukes i all slags vær	Ja	Ja
IPX4 ¹⁴	Nei	Ja
Lydnivåer ¹⁵		
Ekvivalent lydtrykknivå ved brukerens øre, målt etter ISO 22868, dB (A):	83	85
Vibrasjonsnivåer ¹⁶		
Vibrasjonsnivåer i håndtak, målt i henhold til ISO 22867, m/sek ²	0,7	0,5
Vifteeffekt		
Luftmengde i normal modus med standardmunnstykke, m ³ /min	11,0	11,6
Maksimal luft hastighet i normal modus med standardmunnstykke, m/s / mph	47 / 105,1	48 / 107,4

Støy- og vibrasjonsdata fastslås på grunnlag av maksimalt turtall.

Godkjente batterier til produktet

	325iB	525iB Mark II			
Batteri	BLi30	BLi200	BLi300	40-B220X	40-B330X
Type	Litium-ion	Litium-ion	Litium-ion	Litium-ion	Litium-ion
Batterikapasitet, Ah	5,2	5,2	9,4	6	9
Nominell spenning, V	36	36	36	36	36
Vekt, lb/kg	2,9/1,3	2,9/1,3	4,4 / 2,0	3,1/1,4	4,4 / 2,0

Godkjente batteriladere til produktet

	325iB	525iB Mark II
Batterilader	QC250	QC330
Inngangsspenning, V	100–240	100–240
Frekvens, Hz	50–60	50–60

¹⁴ Husqvarnas håndholdte batteriprodukter som er merket med IPX4, oppfyller disse kravene på produktgodkjenningnivå

¹⁵ Rapporterte data for ekvivalent lydtrykknivå for maskinen har en typisk statistisk spredning (standardavvik) på 3 dB(A).

¹⁶ Rapporterte data for vibrasjonsnivå har en typisk statistisk spredning (standardavvik) på 2 m/s².

	325iB	525iB Mark II
Effekt, W	250	330

Tilbehør

Godkjent tilbehør

Godkjent tilbehør	Type	Art.nr.
Munnstykke (lengde)	Flatt munnstykke (600 mm)	579 79 75-01
	Rundt munnstykke med metal- lring (300 mm)	586 10 63-01
	Rundt munnstykke med metal- lring (400 mm)	586 10 63-02
	Munnstykke med lyddemper (400 mm)	589 81 17-01

Samsvarserklæring

Samsvarserklæring

Vi, **Husqvarna AB**, SE-561 82 Huskvarna, Sverige, tlf.:
+46 36 146500, erklærer på eget ansvar at produktet:

Beskrivelse	Håndholdt batteridrevet blåser
Merke	Husqvarna
Type/modell	325iB, 525iB Mark II
ID	Serienumre datert 2022 og senere

fullstendig overholder følgende EU-direktiver og
-forskrifter:

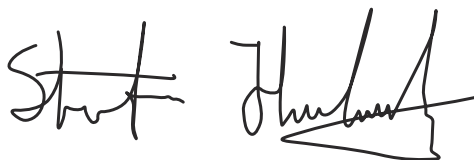
Regulering	Beskrivelse
2006/42/EC	«angående maskiner»
2014/30/EMC	«angående elektromagnetisk kompatibilitet»
2011/65/EU	«angående restriksjoner for farlige stoffer»
2000/14/EC	«angående utendørsstøy»

og at følgende standarder og/eller tekniske
spesifikasjoner er anvendt: EN 60335-1:2012
+ A11:2014 + A13:2017 + A15:2021, EN
50636-2-100:2014 (IEC 60335-2-100:2002), EN
55014-1:2017 (Emission), EN 55014-2:2021 (Immunity),
EN IEC 63000:2018.

The Swedish Machinery Testing Institute, Sweden,
har bekreftet samsvar med vedlegg V til rådsdirektiv
2000/14/EF. Sertifikatnumre 01/012/017, 01/012/018.

For informasjon som gjelder støyutslipp, kan du se
Tekniske data på side 83.

Huskvarna, 2022-09-01



Stefan Holmberg, FoU-direktør, teknologiledelse,
Husqvarna AB

Ansvarlig for teknisk dokumentasjon



Husqvarna®

www.husqvarna.com

Bruksanvisning i original
Originale instruktioner
Alkuperäiset ohjeet
Originale instruksjoner

1144083-10



2024-06-22